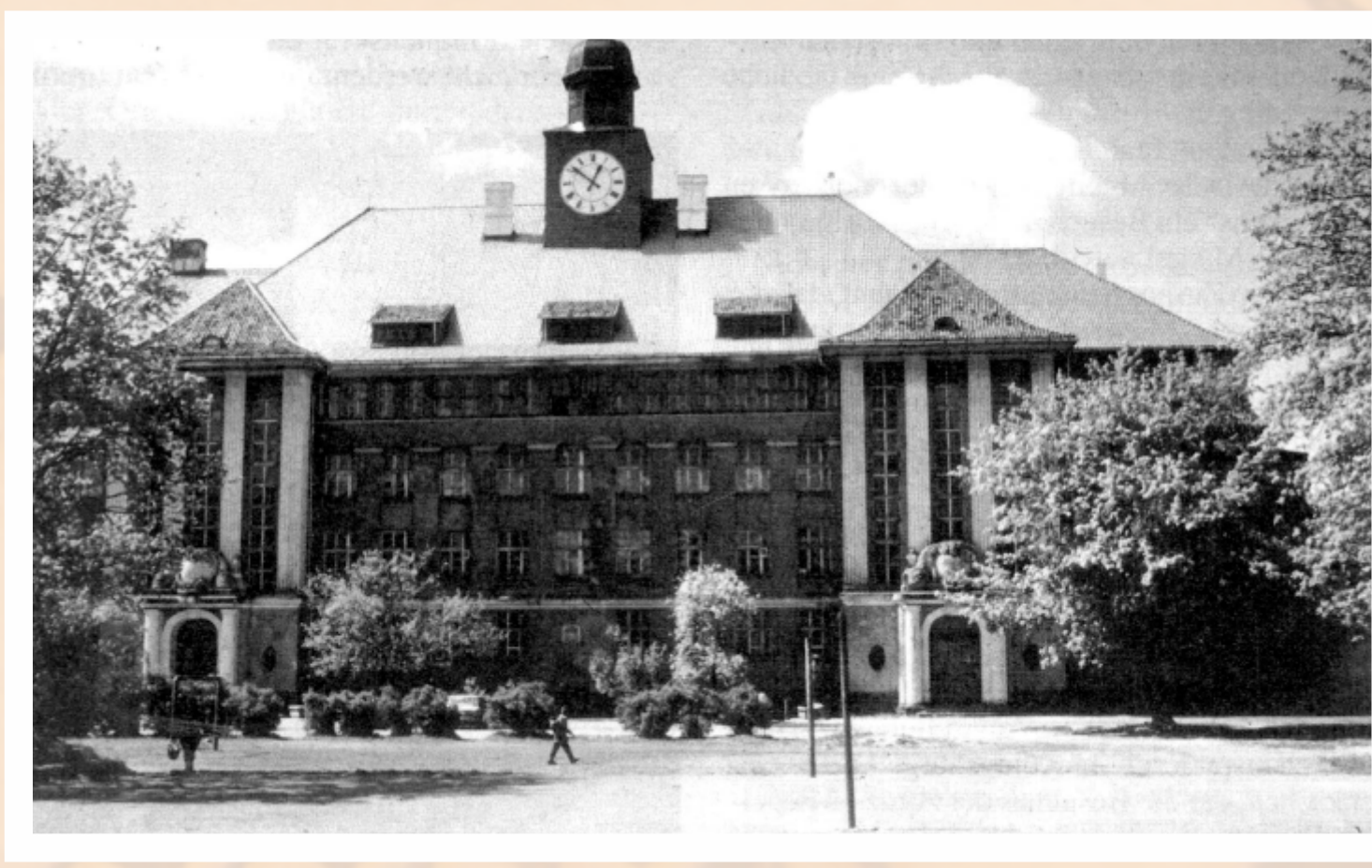




Администрация городского округа
«Город Калининград»
Муниципальное казенное учреждение культуры
города Калининграда «Центр охраны памятников»

ШКОЛЫ

Кёнигсберга-Калининграда



Историческая Нравственность

Система образования Восточной Пруссии просуществовала в общей сложности семь веков. Она зародилась еще в далеком XIII веке в Орденском государстве, где имелись разные типы школ: приходские, соборные, кафедральные и монастырские. Первая школа для бедных, которая называлась «Народная школа» открылась в Кенигсберге в 1629 году. Затем аналогичные учебные заведения появились в предместьях: Штайндамме, Трагхайме, Закхайме.

В народных школах учащимся давали начальное образование. В начале XIX века в Пруссии была проведена школьная реформа. Основой реформы стало создание сети народных школ или, как их ещё называли, «школ для бедных», для охвата населения системой всеобщего начального образования. Данная реформа затронула и Кёнигсберг. В 1865 году в городе насчитывалось уже 6159 учащихся народных школ. В 1882 году был образован городской школьный совет. Система школьного образования в королевстве Пруссия, а затем и во всей Германии создавалась по трехступенчатому принципу: начальное образование на базе народных школ (die Volks-Schule), неполное среднее образование на базе неполных средних школ (die Mittelschule), полное среднее образование на базе полных средних школ (die Oberschule). При этом особое внимание уделялось созданию сети народных школ, что позволяло охватить системой всеобщего начального образования практически каждого жителя государства. В 1883 году в Кёнигсберге насчитывалось уже 20298 учащихся народных школ, обучавшихся в мужских и женских учебных заведениях. По данным 1911 года Кёнигсберг имел 24 народных школы. А по данным 1938 года (последние данные, которые давались по статистике) в Кёнигсберге действовало 44 народные школы, в которых работало 644 преподавателя и обучалось 28704 человек.

Народные школы существовали практически во всех районах Кёнигсберга, причем в ряде районов города существовало две-три и более народных школ. В конце XIX– начале XX вв. в Кёнигсберге для школ строились специальные здания по утвержденным государством проектам. Внешне здания отличались друг от друга, но при этом имели унифицированную планировочную структуру внутренних помещений. Обязательным условием являлось наличие пристройки к основному зданию, в которой размещался зал для занятий гимнастикой.

В годы второй мировой войны многие здания школ были полностью или частично разрушены.

В послевоенное время сохранившиеся и восстановленные здания использовались для размещения различных учреждений и организаций, включая учебные заведения высшего и среднего образования.

Таким образом часть школьных зданий сохранили прежнее назначение в качестве своего использования.



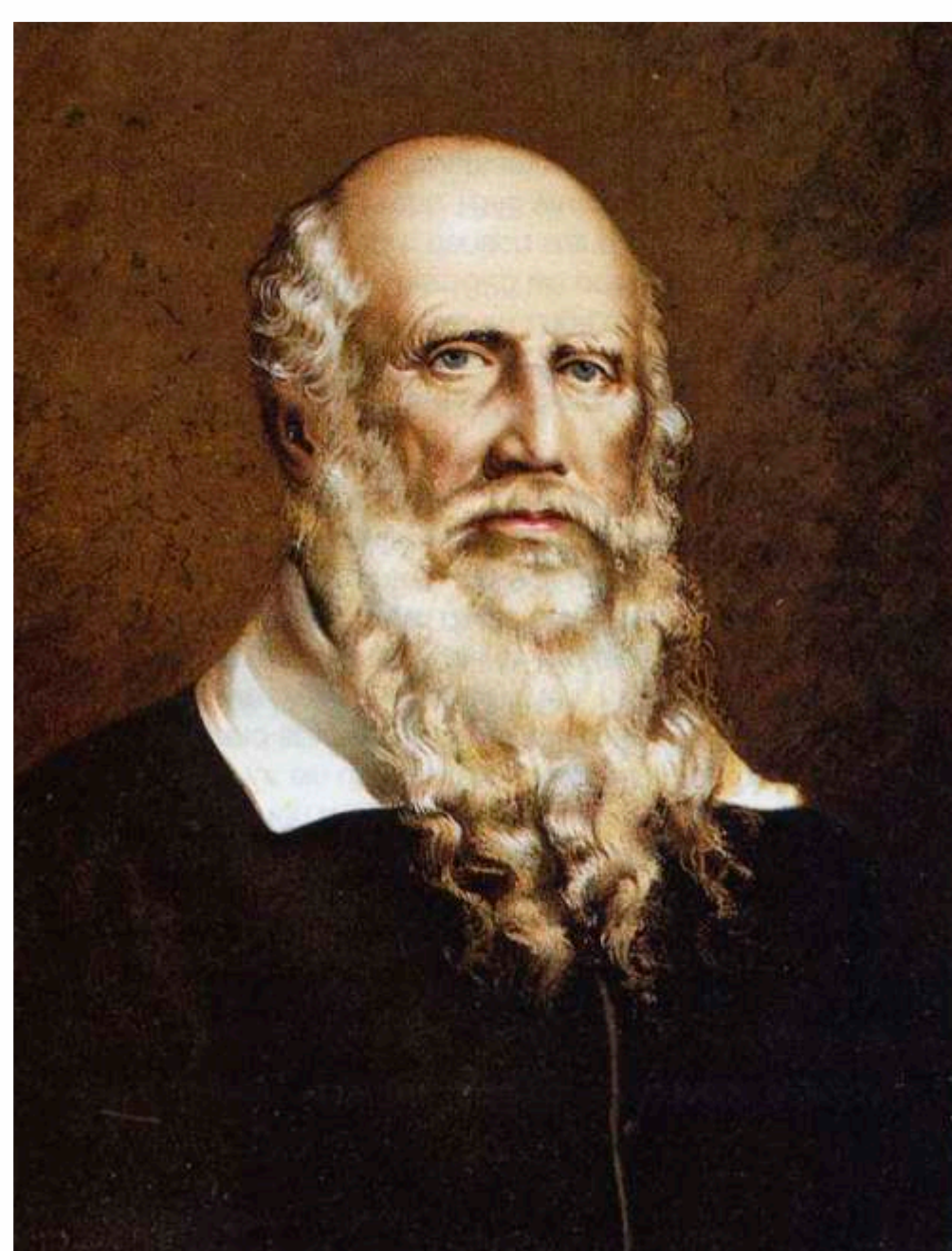
Урок в народной школе XVIII в.



Фото учащихся и учителей народной школы нач. XX в.



Учащиеся школы имени Яна на перемене на школьном дворе Школа основана в нач. XX в.



Ян Фридрих Людвиг (11.08.1778 - 15.10.1852) - немецкий теолог и педагог, основатель немецкой школы спортивной гимнастики



Здание школы № 5 (бывшая школа им. Яна) в наше время

Бургшуле (Замковая школа) получила свое название в 1664 году. Название школы связано с местом ее первоначального нахождения - на территории Замковой слободы в центре города. Сначала это была церковная школа, принадлежавшая реформистской общине.

С 1782 по 1792 гг. в Бургшуле учился известный писатель, сказочник Эрнст Теодор Амадей Гофман.

Большие перемены в Бургшуле пришлись на начало XIX века, когда были проведены школьные реформы в Пруссии. Из чисто церковного учебного заведения она постепенно превращалась в государственное образовательное учреждение. Под воздействием прогрессивных идей наполеоновской эпохи. В 1813 году реформатская латинская школа (Бургшуле) стала высшей городской школой, что существенно поменяло направление её учебной деятельности.

Она вышла из под юрисдикции реформатской церковной общины.

В октябре 1859 года школа реорганизована в городскую реальную гимназию, сохранив своё традиционное название Бургшуле.

В апреле 1889 года школа стала государственной с финансированием из средств городского бюджета.

В 1895 году школа переместилась в здание бывшей Фридрих-коллегии (здание не сохранилось, располагалось на пересечении Московского проспекта с ул. Октябрьской на месте памятного знака Морьякам-Балтийцам).

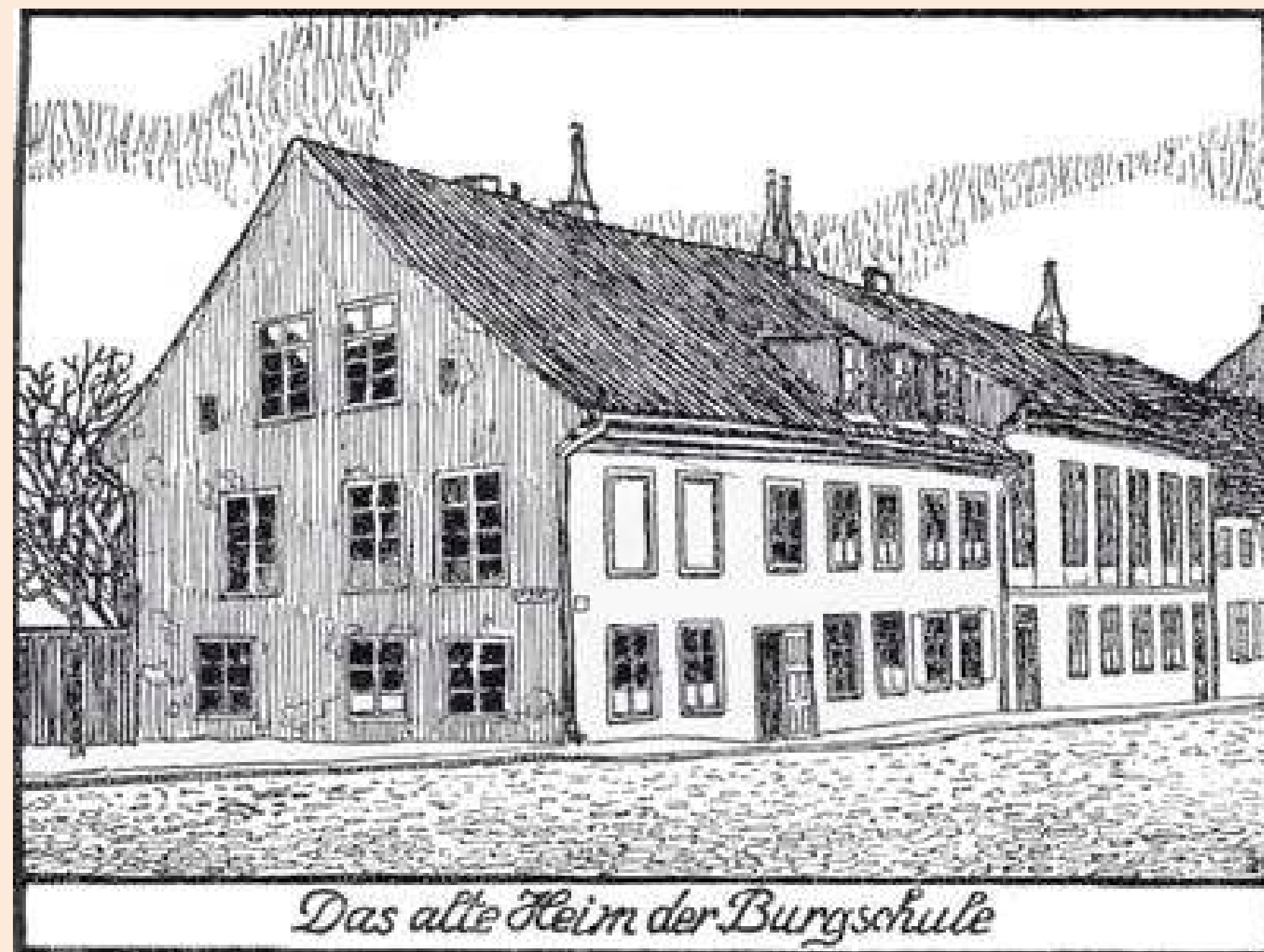
В 1926 году было начато строительство нового здания школы, для которого отвели участок на Ленд-орфштрассе (совр. ул. Кропоткина). Строительство велось по проекту, разработанному архитекторами: советником Касбаумом и доктором Майером. Строительство завершилось в 1927 году.

Новая школа представляла собой трехэтажное здание с высокой вальмовой крышей, к которому с севера была пристроена пятиярусная, квадратная в плане башня. С востока к башне примыкало двухэтажное здание, в котором размещались актовый и спортивный залы. Весь комплекс был построен из керамического кирпича и не был оштукатурен.

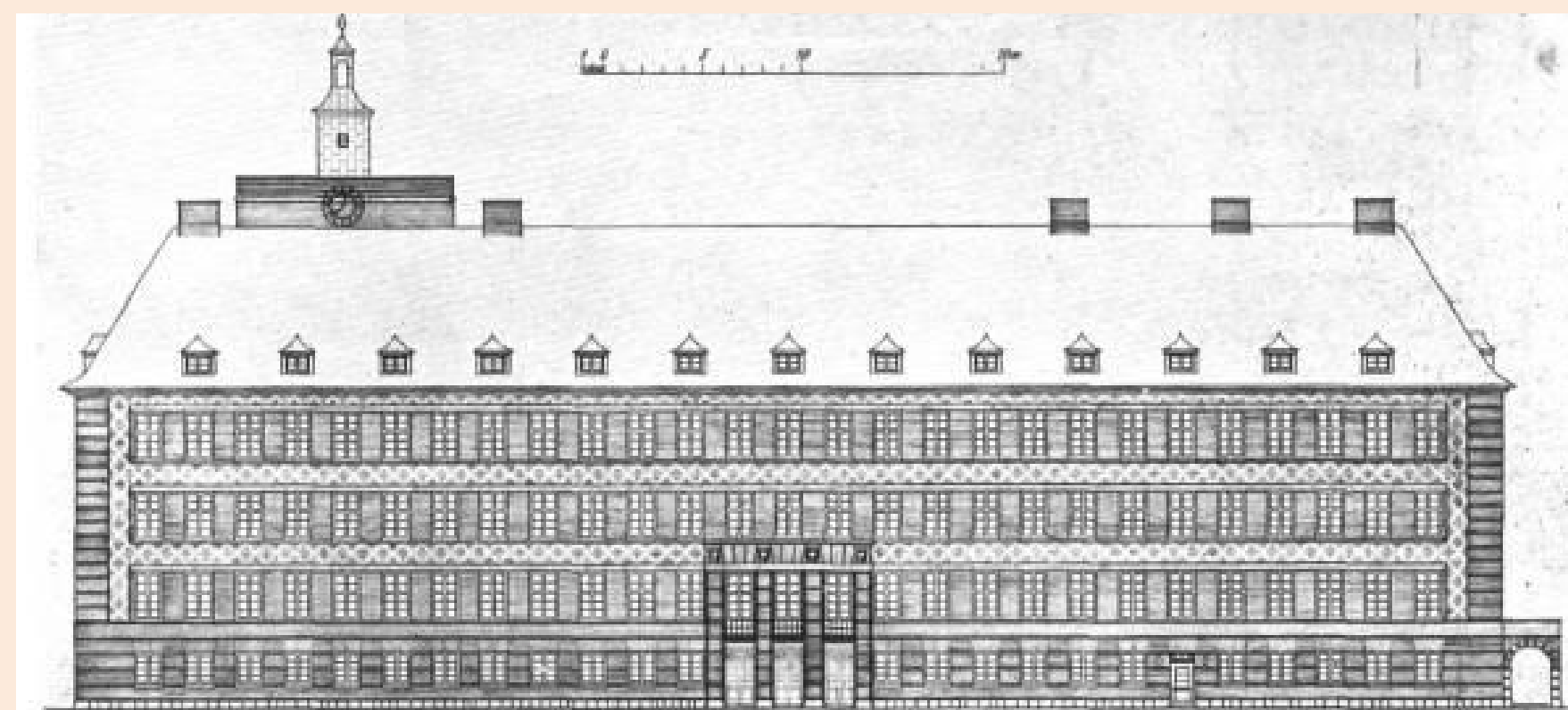
Над главным входом в здание были установлены барельефы с изображением Николая Коперника, Канта, Гердера, и Каринтия.

Здание было одним из немногих уцелевших полностью школьных зданий послевоенного города. Уже 17 июля 1945 года был издан приказ об организации средней школы (с 1 по 10 классы) для детей военнослужащих Кёнигсбергского гарнизона. С 1 сентября к обучению приступили 13 человек, к концу года их количество возросло до 136. Первым учителям пришлось возвращать искалеченных войной мальчишек к нормальной, мирной жизни (до 1954 года в первой школе учились только мальчики). В 1946 году первые 18 выпускников окончили школу.

В настоящее время в здании находится Гимназия №1, считающаяся одним из лучших учебных заведений Калининградской области.

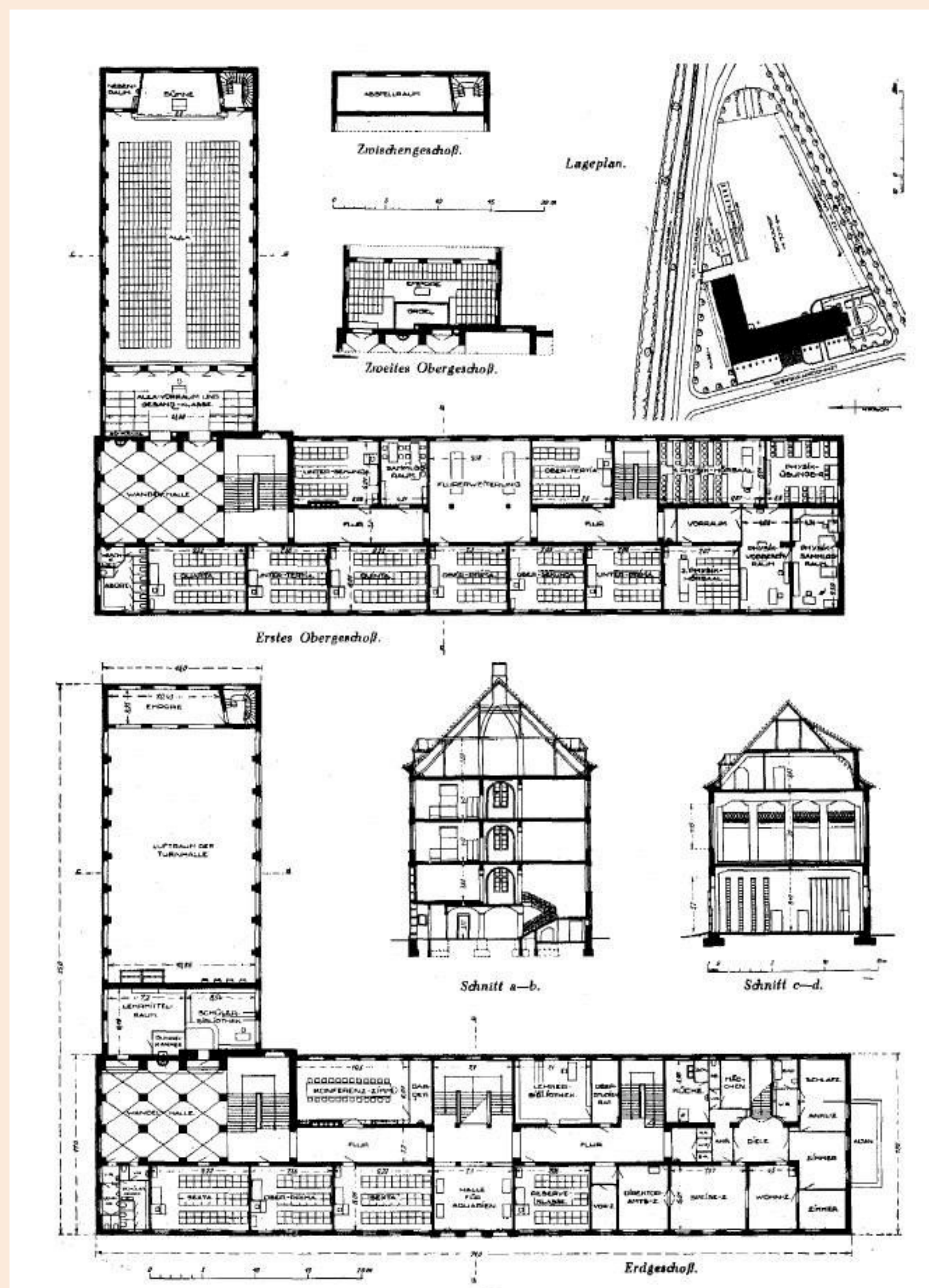


Первое здание Бургшуле



Эскизный проект нового здания

Рабочие чертежи нового здания

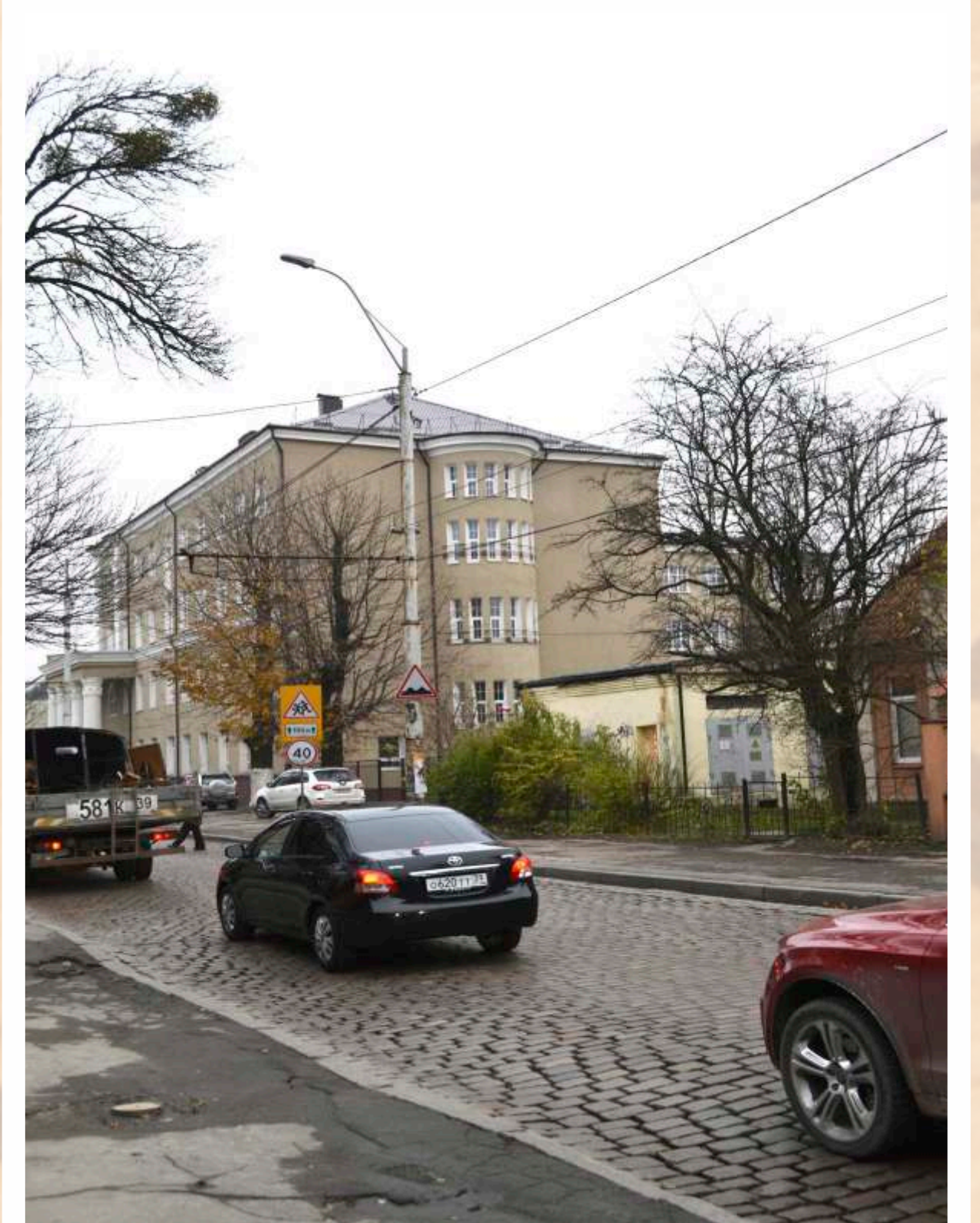
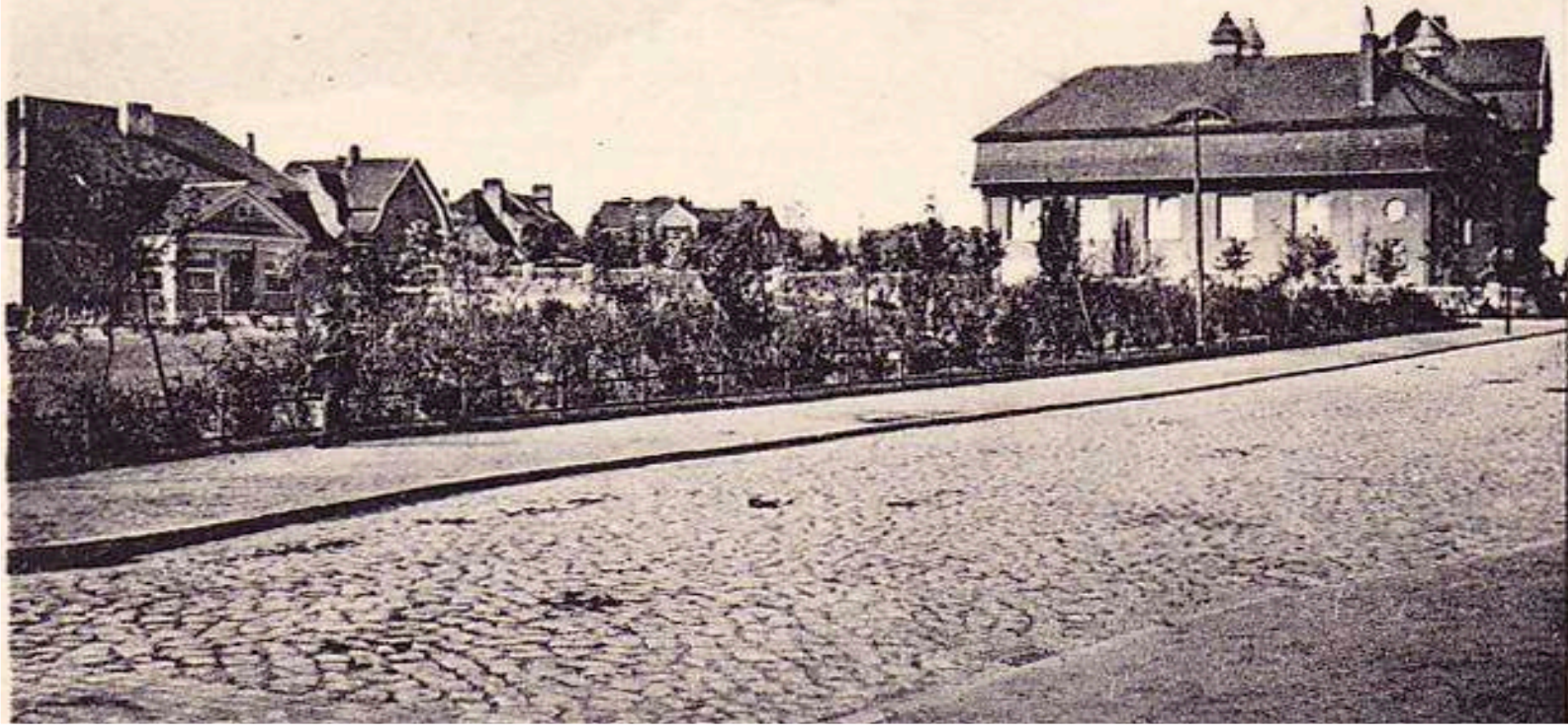




**Виды на здание
Бургшуле - Гимназии
№1 до 1945 г.
и в наше время**



Schule u. Heymann'scher Kindergarten.



Школа им. Шеффнера до 1945 г.

Здание школы №14 в наши дни
Здание школы в 1956 г.

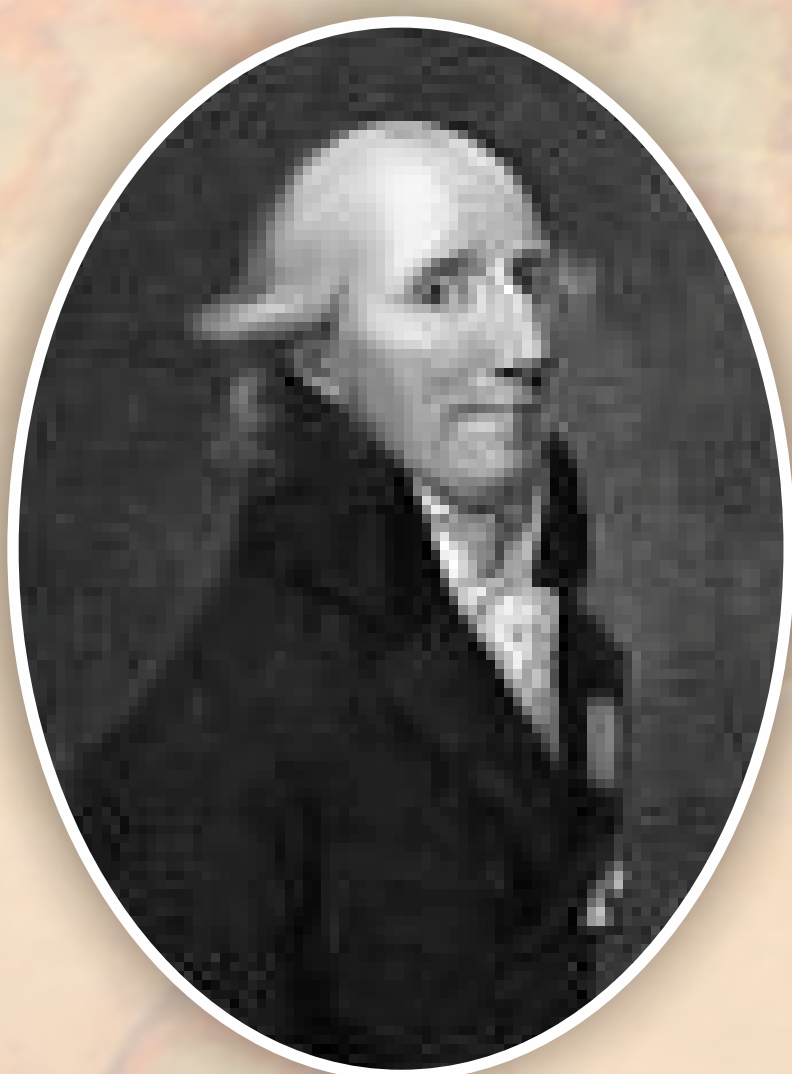
И.Г. Шеффнер
(1736-1820)

Здание школы на углу улиц Радищева и Вагоностроительной было построено в 1910 г. по проекту архитектора Папендика. Было украшено скульптурами работы кенигсбергского скульптора В. Розенберга.

Школа относилась к типу народных школ и в ней обучались мальчики и девочки. Надо отметить, что в школах Германии того периода практиковалось раздельное обучение и строились отдельные школы для мальчиков и девочек. В случае, если школа была предназначена для обучения в одном здании мальчиков и девочек, классы формировались по раздельному принципу.

Школа носила имя поэта и общественного деятеля, друга И. Канта - Иоганна Георга Шеффнера (1736-1820 гг.).

В период боев за Кёнигсберг здание школы пострадало. В послевоенное время было восстановлено в измененном виде. С 1956 года в здании размещается школа №14.





Здание школы имени королевы Луизы



Здание школы № 41



В 1811 году в Кнайпхофе на центральной улице Бродбенкен-штрассе была основана частная школа Заутера для девочек. В 1867 году школа Заутер переехала в здание к югу от Кафедрального собора (в здание Кнайпхофской гимназии), где находилась до 1901 года. Возможно, к 1900 году школа получила имя королевы Луизы, а после переезда в новый дом - статус женского лицея. Учебное заведение было одним из престижных в Кёнигсберге.

Здание пострадало в годы Второй Мировой войны, в нём после восстановления в 1961 году находится школа № 41 на улице Сергея Тюленина, 6 - 8.

Луиза Августа Вильгельмина Амалия Мекленбургская (10 марта 1776, Ганновер - 19 июля 1810, замок Хоэнцириц) - принцесса Мекленбург-Стрелицкая, супруга Фридриха Вильгельма III и королева Пруссии. Бабушка российского императора Александра II.

Была особо почитаема в королевстве Пруссия, став символом борьбы против агрессии Наполеоновской Франции.