



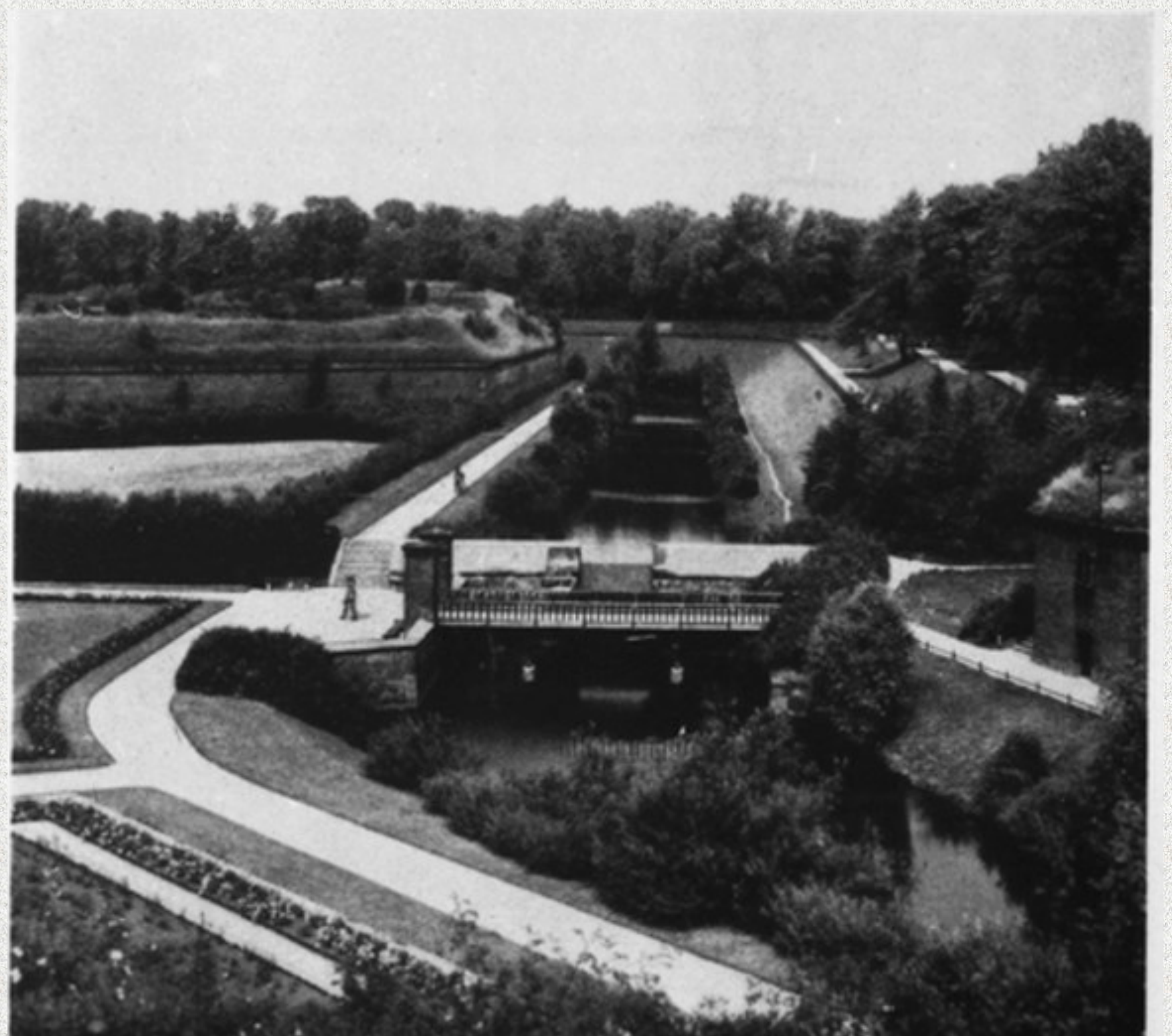
Администрация городского округа «Город Калининград»  
Муниципальное казенное учреждение культуры города Калининграда  
«Центр охраны памятников»



*Королевский сад (Парадная площадь) на современной улице Университетской. Здание Университета и общий вид на Королевский сад в начале XX века.*

# Забывтые сады Кёнигсберга (Старые парки города)

*Променад на вальных укреплениях в начале XX века*



# Забутые сады Кёнигсберга (Старые парки города)

В 1509 году по указанию магистра Тевтонского ордена Фридриха фон Захсена северо-западнее замка Кёнигсберг был заложен замковый сад. После провозглашения Пруссии светским государством — герцогством этот сад получает название «Сад увеселений». Он использовался для времяпровождения и прозуток семьи герцога и их придворных.

В 1701 году Пруссия была провозглашена королевством. Первый прусский король Фридрих I обладал высоким тщеславием и стремился затмить блеском своего двора другие европейские дворы (или хотя бы приблизиться к эталону — двору французского короля). В его правление строились новые роскошные дворцы. Была затеяна перестройка кёнигсбергского замка (незавершённая). Были проведены работы по перепланировке Сада увеселений, который теперь именовался Королевским садом. Однако из-за смерти Фридриха I многие его начинания по приданию блеска и роскоши королевским резиденциям были забыты. Деревья Королевского сада вымерзли в морозную зиму 1708-1709 годов, а сам сад был превращён в площадь для обучения солдат и проведения парадов. По периметру площади возводились постройки, предназначенные для обучения солдат.

В 1806 году в северо-восточной части площади было начато строительство театра. В 1809 году площадь и сад были подарены королем городу. В 1844 году в северо-западной части площади было начато строительство нового здания Кёнигсбергского университета. В 1851 году в центре площади была установлена конная фигура памятника королю Фридриху Вильгельму III.

В 1885 году на площадь с улицы Принцессиненштрассе (часть совр. Ленинского проспекта возле Дома связи) был перенесен памятник И. Канту работы Х. Рауха, который был установлен в ее юго-западной части. Тогда же были произведены работы по планировке и благоустройству парка. Были проложены аллеи, засажённые липами и каштанами, тремя ручьями отходящие от центра площади. Были разбиты цветочные клумбы с кустами роз и сирени.

В 1910 году перед городским театром был установлен бронзовый памятник Ф. Шиллеру, работы Станислауса Кауэра, который в 1936 году был перенесен к новому зданию театра, где и находится по нынешний день.

В 30-е годы XX века в юго-восточной части площади, рядом со зданием крупнейшего в Европе книжного магазина издательства Грете и Унцери (не сохранился), была проложена трамвайная линия.

Весной и летом 1944 года на площади были проведены строительные работы по возведению бамбубежищ и бункера коменданта гарнизона. В ночь с 29 на 30 августа 1944 года территория площади и сада была подвергнута бомбежке, предпринятой английской авиацией, в результате которой были разрушены или сильно повреждены все постройки, располагавшиеся по периметру площади.

В послевоенное время из всех зданий было восстановлено здание университета. На месте остальных зданий построены современные жилые дома.

В 1992 году в северо-западной части площади, перед зданием университета была установлена копия утраченного в годы второй Мировой войны памятника И. Канту.

Кёнигсберг на заре своей истории формировался как типичный европейский город. Изначально на его территории были сформированы три небольших средневековых города с предместьями. Историческим ядром и связующими ядрам трех городов являлся замок Кёнигсберг. В условиях, когда все городские территории, зажатые городскими укреплениями, были поделены между горожанами и имели практическое применение в хозяйственных целях, увеселительные парки в городе отсутствовали, как впрочем и придомовые сады.

Первые садово-парковые комплексы начинают появляться в Кёнигсберге в XVI веке при домах придворных. Самым первым садом Кёнигсберга считается Сад увеселений, созданный в 1509 году северо-западнее замка Кёнигсберг. Впоследствии этот сад стал местом времяпровождения герцогов и их придворных. Но данные сады и парки носили закрытый характер и были немногочисленными. Большинство парков города начинают создаваться в XVIII и, особенно, в XIX веках.

Начиная с XIX века парки города начинают носить статус общедоступных. В 1875 году по инициативе врача, доктора Касселя в городе создается Общество по озеленению города. Его главной задачей декларируется создание города-сада.

В начале XX века, муниципальные власти выкупили у военного ведомства территории, где находились крепостные сооружения оборонительного кольца Кёнигсберга. Часть укреплений была снесена. Остальные укрепления были превращены в парковую зону. Для воплощения в жизнь этого мероприятия, по инициативе обер-бургомистра Кёнигсберга Гансом Ломейером был приглашен ландшафтный архитектор Эрнст Шнайдер. Под руководством этого архитектора были проведены работы по озеленению города.

Основу зеленого наряда города составил т.н. Зелёный пояс Шнайдера и старые парки города, к которым добавились новые аллеи, скверы и озелененные площадки.

Общая площадь зелёной зоны города после ее формирования составляла 787 га без учета территорий кладбищ. В современном Калининграде площадь зеленых насаждений составляет 289 га. Даже такая уменьшенная площадь зеленых насаждений дает городу славу одного из самых зеленых городов России



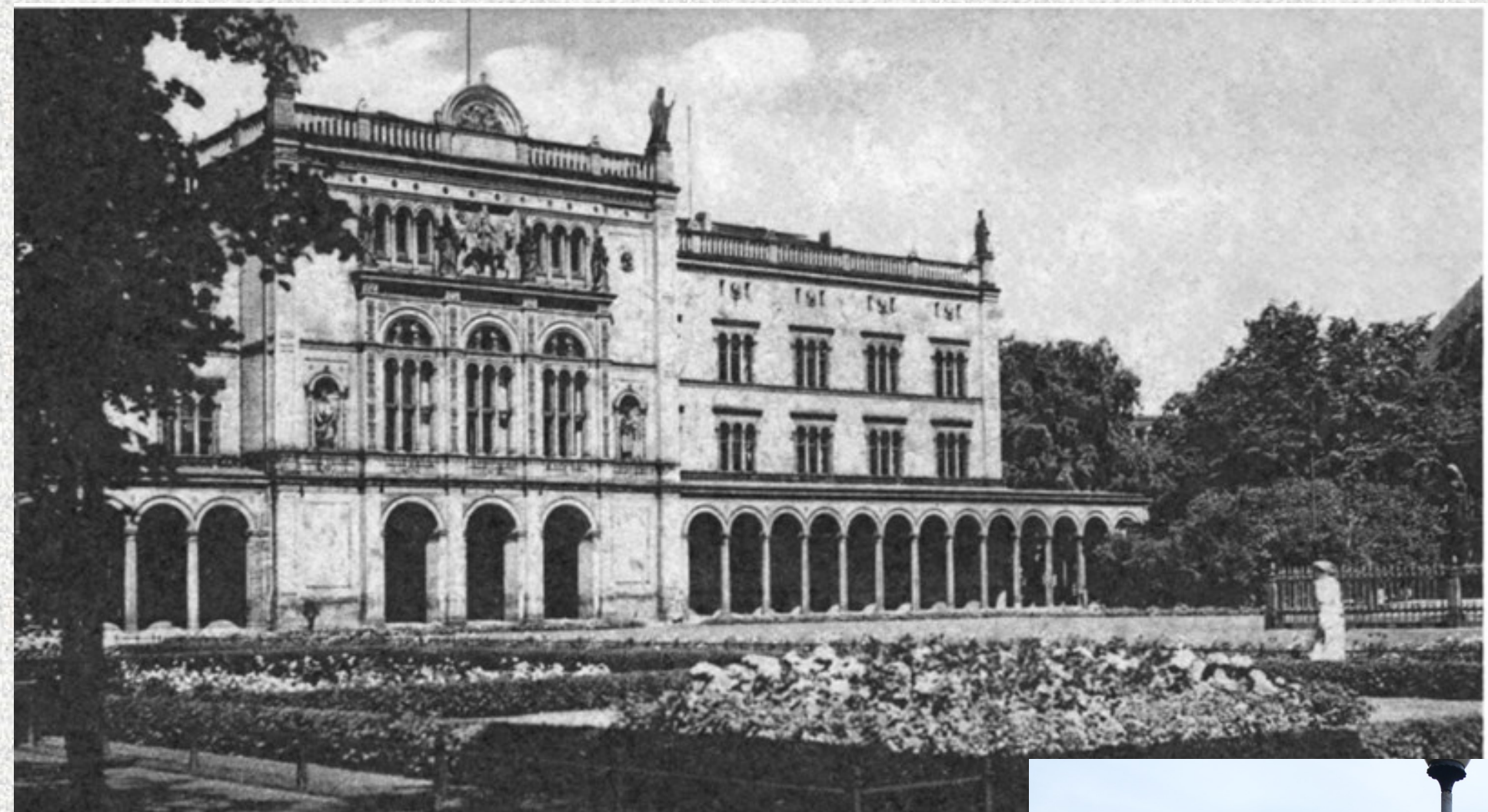
## Королевский сад (Площадь парадов)

Иллюстрации:

1. Вверху: выкопировка из плана Мериана 1641 года и с изображением «Сада увеселений».
2. Слева: Изображения Площади парадов начала XIX века.
3. Внизу: Открытие памятника королю Фридриху Вильгельму III в 1851 году.



# Забывтые сады Кёнигсберга (Старые парки города)



## Королевский сад (Площадь парадов)

### Иллюстрации:

1. Вверху: Фото слева: Вид на Королевский сад, здание театра и памятник Фридриху Вильгельму III;

Фото справа: Работы по строительству бомбоубежищ летом 1944 года;

Фото внизу: Современное фото Королевского сада с местом установки памятника Фридриху Вильгельму III.

2. Слева: Фото слева: Вид на Королевский сад и здание университета в 30-е годы XX века;

Фото справа: Королевский сад и здание университета после бомбежки 29/30 августа 1944 года;

Фото внизу: Современный вид на университет.

## Королевский сад (Площадь парадов)

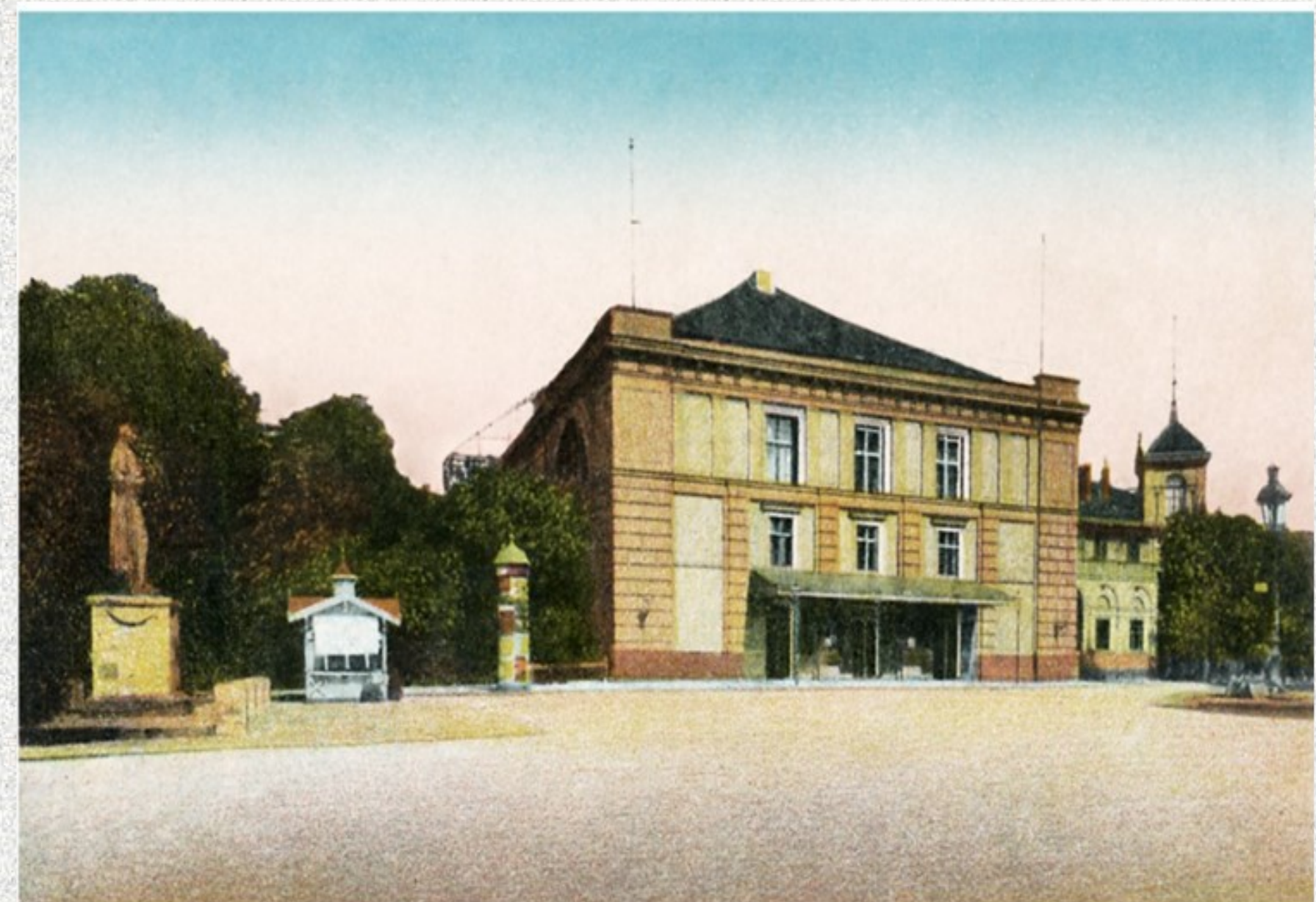
### Иллюстрации:

1. Слева: Вид на северо-восточную часть Королевского сада (Площади парадов) в 30-е годы XX века и в наше время (На верхней фотографии изображено здание книжного магазина ГрEFE и Унцерн);

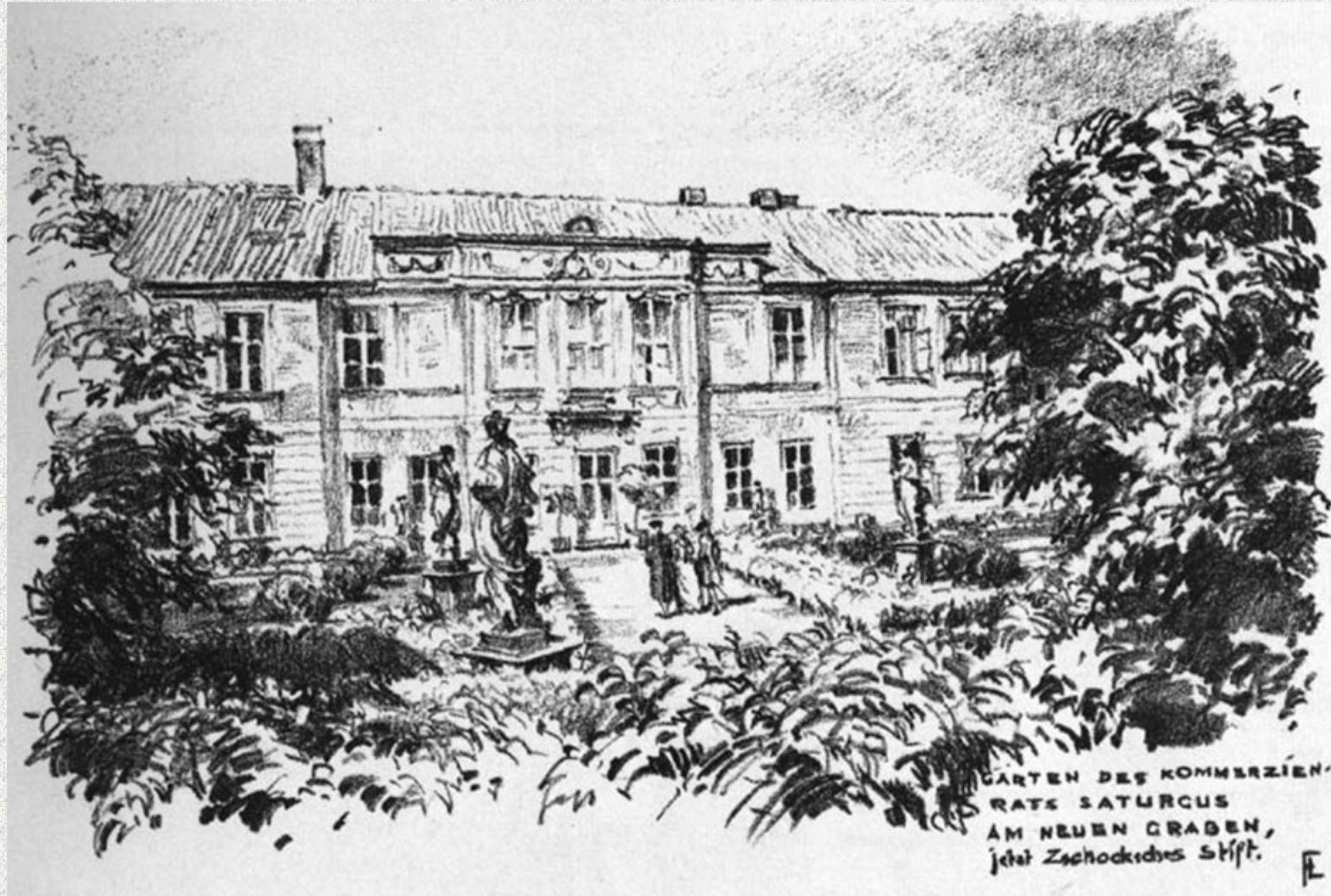
2. Справа: Вид на часть фасада университета и памятник И. Канту в 30-е годы XX века и в наше время;

3. Внизу: Фото слева - вид на здание городского театра с памятником Ф. Шиллеру в начале XX века и памятник Ф. Шиллеру напротив Драматического театра в наше время;

Фото справа: Памятник И. Канту в 30-е годы XX века и в наше время;



# Забутые сады Кёнигсберга (Старые парки города)



Парк «Сатурнус» - был основан крупным кенигсбергским предпринимателем и купцом, коммерческим советником Фридрихом Сатурнусом в 1753 году. По своему типу парк относился к французским регулярным паркам. Доминантой парка служил усадебный дом, расположению которого подчинялась вся структура парка.

По парку были проложены аллеи, были установлены скульптуры и малые архитектурные формы в стиле барокко, имелась сеть небольших водоемов и фонтанов.

После смерти Фридриха Сатурнуса его племянники, унаследовавшие в числе прочего усадьбу с парком, продолжили развивать и благоустраивать парк. В усадебном доме был создан кабинет природы, которым руководил профессор Болд, а смотрителем кабинета в 1766 году был И.Кант. В 1786 году кабинет был продан с аукциона. Часть его экспонатов легла в основу Зоологического музея кёнигсбергского университета.

Парк стал общедоступным парком для жителей Кёнигсберга. В 1809 году его посетил всемирно известный немецкий ученый-естествоиспытатель и гуманист Вильгельм Гумбольдт.

В 1831 году Усадьбу приобрел купец Георг Жок. Он провел работы по ремонту водопроводной системы парка. После смерти купца усадьбу унаследовали три его незамужние сестры, которые основали там женскую богадельню. При этом парк оставался общедоступным для жителей Кёнигсберга. По вечерам в парке играли оркестры. Последний концерт вечерней музыки состоялся в парке 21.июня 1944 года. А в ночь с 29 на 30 августа 1944 года усадьба и парк были уничтожены в ходе бомбежки Кёнигсберга, осуществленной английской авиацией.

В послевоенное время парк не возрождался. Его территория, расположенная в современном квартале, ограниченном Московским проспектом, улицей Виктора Гюго и Набережной Петра Великого за зданием Дворца спорта «Юность», была застроена многоэтажными домами.



Народный сад располагался на территории, прилегающей к современному Гвардейскому проспекту напротив Астрономического бастиона. Парк был основан в 70-е годы XIX века Кёнигсбергским обществом по озеленению города. По своему типу относился к пейзажным паркам. В пейзажном парке создавалась иллюзия реальной, нетронутой природы. Прокладывались аллеи с замысловатыми поворотами, через русла речек, ручьев и оврагов перекидывались мосты. Но при этом, приветствовалось минимальное вмешательство человека в окружающий пейзаж. Придумали пейзажный парк именно англичане, поэтому его нередко называют английским парком. Территория парка была засажена деревьями лиственных пород: Дуб, липа, клен, конский каштан.

После окончания Франко-Прусской войны 1870-1871 годов в северо-западной части парка был установлен памятник в память о жертвах этой войны. В настоящее время сохранился постамент памятника.

В послевоенное время парк находится в заброшенном состоянии, не благоустроен. Часть территории была передана Калининградской школе милиции (Юридический институт МВД) и заводу «Газавтоматика».

Иллюстрации:

1. Слева: Вид на памятник жертвам Франко-Прусской войны в начале XX века и современный вид на сохранившийся постамент памятника;
2. Справа: Вид на аллею парка начала XX века и современный вид парка;



# Забывтые сады Кёнигсберга (Старые парки города)

В течении длительного времени Кёнигсберг являлся городом-крепостью. Окруженный кольцом оборонительных укреплений он не мог расти вишь. Но развитие города продолжалось и в начале XX века муниципальные власти выкупили у военного ведомства территории, занятые кольцом укреплений. Часть укреплений была снесена, на их месте были проложены улицы и построены здания. Оставшаяся (значительная) часть городских валов, бастионов и других укреплений была превращена в прогулочную зону.

В 20-е годы XX века усилиями обер-бургомистра Кёнигсберга Ганса Ломейера и приглашенного из Познани ландшафтного архитектора Эрнста Шнайдера на территории укреплений была создана парковая зона, получившая название «Зелёный пояс Шнайдера». Она протянулась от реки Преголя (Гвардейский проспект) до Северного вокзала, отсюда мимо Ростартенских, Королевских и Закхаймских ворот до Преголи. На юге это кольцо продолжили обсаженные каштанами валы вдоль современного проспекта Калинина и территория Южного парка ( Парк 40-летия ВЛКСМ).

Под сенью деревьев были проложены аллеи, установлены скамейки. К валам примыкали променады, проложенные между валами и рвами с водой. Таким образом создавалась иллюзия отдыха на берегу водоема. В некоторых местах на водоемах создавались перекаты, либо водоемы уходили в подземные коммуникации. В таких местах оборудовались наблюдательные площадки, украшенные скульптурами.

«Зеленое кольцо» также было дополнено аллеями. Были построены каретный двор и конюшни. В каретах катали отдыхающих. В крепостных сооружениях были устроены пивной бар, ресторан, кафе. К парку примыкал ипподром, имевший огромную популярность. Сейчас на месте ипподрома построены корпуса Балтийского федерального университета им. И. Канта на ул. А. Невского.

Помимо променадов были обустроены площадки для отдыха и детских игр. Здесь стояли скамейки, были разбиты газоны и клумбы, между которыми были проложены дорожки.



1. Слева: Вверху - Вид на променады вдоль бастиона «Обертайх» в 30-е годы XX века и в наше время;  
Внизу - Вид на участок парка между ул. Партизанской и ул. Пролетарской в 30-е годы XX века и в наше время;
2. Справа: Вверху - Вид на променады и мост совр. Ул. Партизанской в 30-е годы XX века и в наше время;  
Внизу - Вид с променады на Башню «Врангель» и выставочный зал «Кунстхалле» в 30-е годы XX века и в наше время;
3. Внизу: Вид на променады и малые архитектурные формы при перетопке водоема в подземный коллектор в 30-е годы XX века и в наше время.

