

pictorica

Макс Попов

Хуфенская аллея

*и элементы
городской среды
Кёнигсберга*

Исторические справки
и фотоматериалы

2016

Оглавление

58
Купальни
на Озере-Молот

**Озеро
Близнецы**



59
Разворотное
кольцо трамвая
на пр. Мира

58
Ресторан
«Старая куз-
ница» (Alte
Schmiede)

- 4 Начало Хуфен-аллеи
от Ганзейской площади
- 10 Луизентеатр
- 20 От театра к зоопарку
- 26 Зоопарк
- 38 От Зоопарка
до кирхи Луизы
- 50 Перекрёсток
с ул. Комсомольской
- 54 Хаммервег
- 60 Карты
- 71 Фонтаны Кёнигсберга
- 82 Речной вокзал
у Зелёного моста
- 86 Фонари
- 90 Монетная площадь
- 94 Зелёный мост
- 96 Уличные часы
- 99 Киоски
- 100 Афишные тумбы

57
Перекресток
ул. Коммуналь-
ной и проспекта
Мирапарка

55
Хаммервег в
сторону выезда
из города
от перекрёстка
с ул. Штайна
(ул. Офицер-
ская).

Хуфенская аллея

- 54

Хаммервег —
продолжение
пр. Мира от
перекрёстка
с пр. Победы
- 48

Аэрофотоснимок
района Хуфен от
начала Хаммер-
вега до зоопар-
ка, 1918 год
- 38

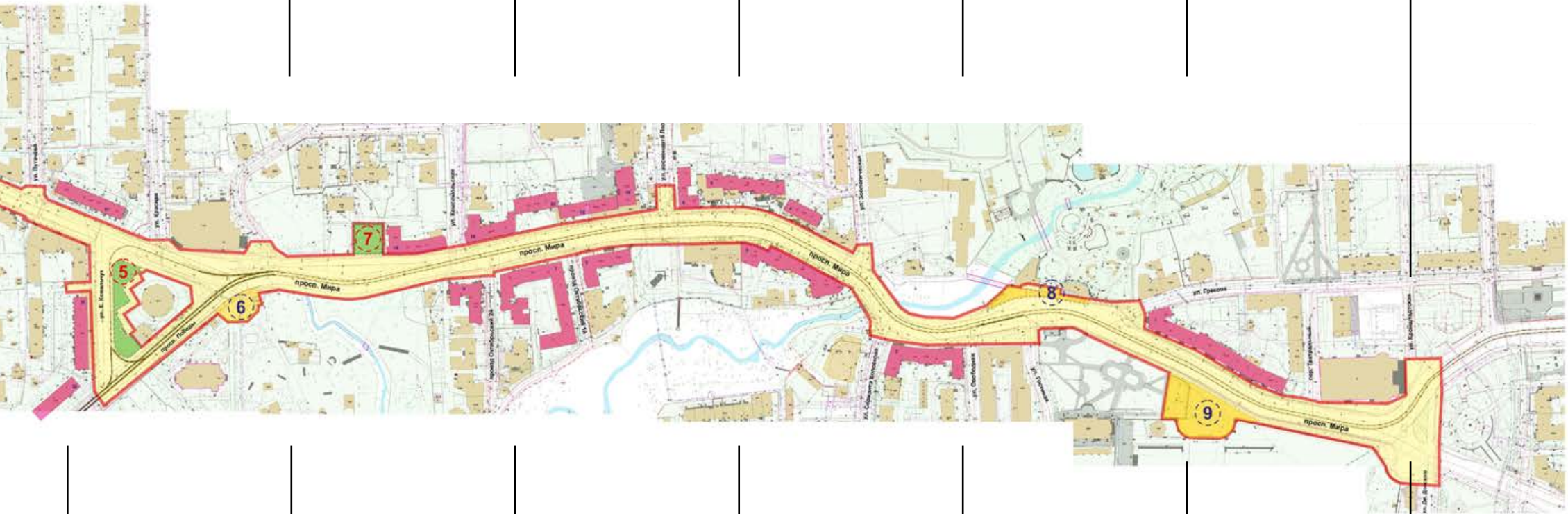
От Зоопарка
до кирхи
Луизы
- 26

Зоопарк
- 20

От театра
к зоопарку
- 4

Начало
Хуфен-аллеи
- 10

Луизентеатр



- 52

Альбрехтсштифт
- 50

Хуфен-аллея
57/59
Пр. Мира 57/59
— дом «Бастии-
лия»
- 46

Хуфен-аллея 55
пр. Мира 53-
55, дом на углу
с Юльхенштрас-
се.
- 41

пр. Мира —
ул. Зоологическая
- 27

Вход в зоопарк
- 22

Участок Хуфен-
аллеи от театра
до зоопарка
- 17

Луизентеатр
в своём
первоначальном
облике 1911
года.
- 52

Ротонда Коро-
левы Луизы
- 42

Ресторан
Юльхенталь
- 27

Кондитерская
и кафе «Амен-
да», напротив
зоопарка
- 35

Дом №20–20а,
на углу пр. Мира
и ул. Грекова
- 52

Вид с кирхи
Королевы Луизы
на пр. Мира
- 44

Дом на углу
ул. Леонова
и пр. Мира 58-60
- 36

Дом №23–27

Начало Хуфен-аллеи



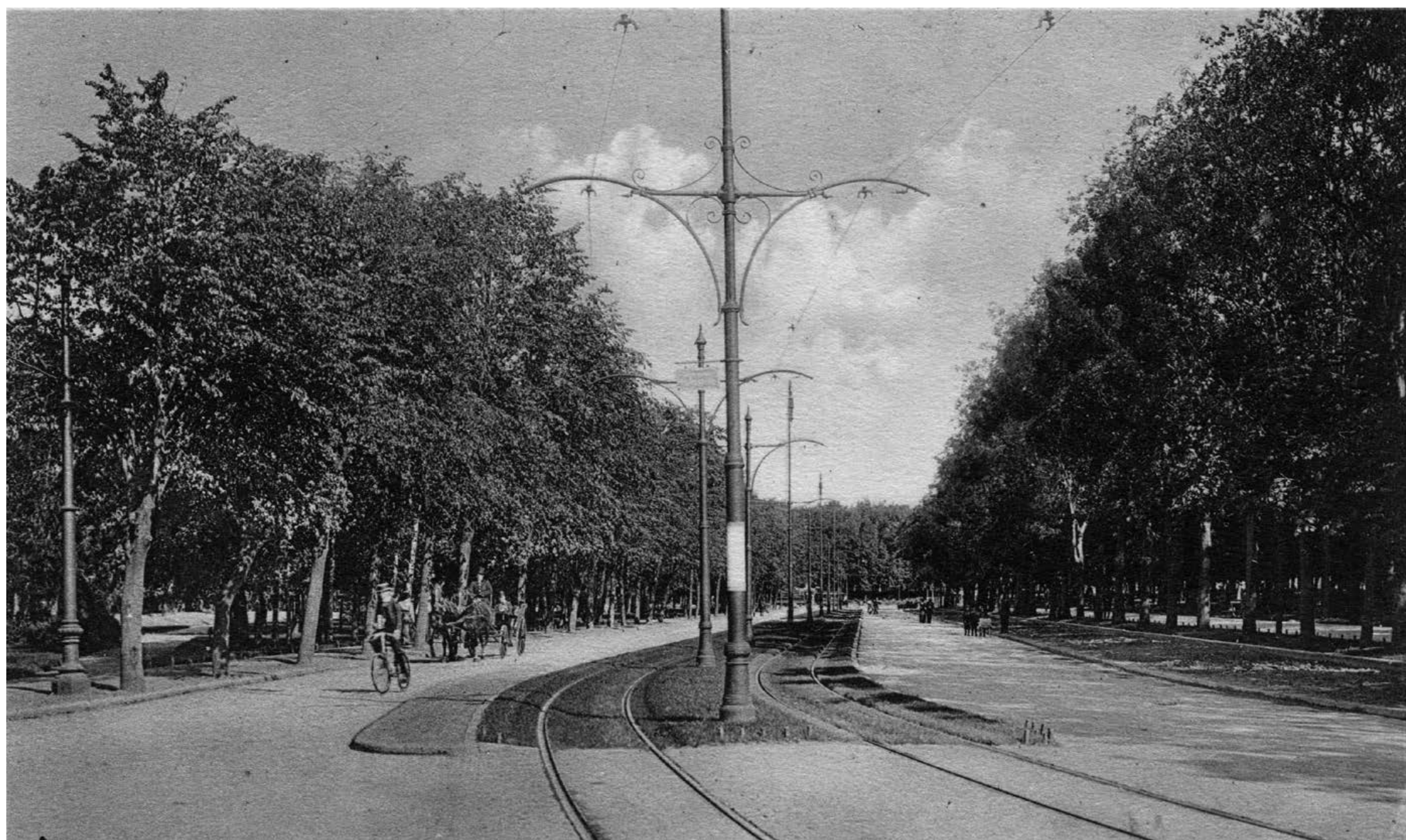
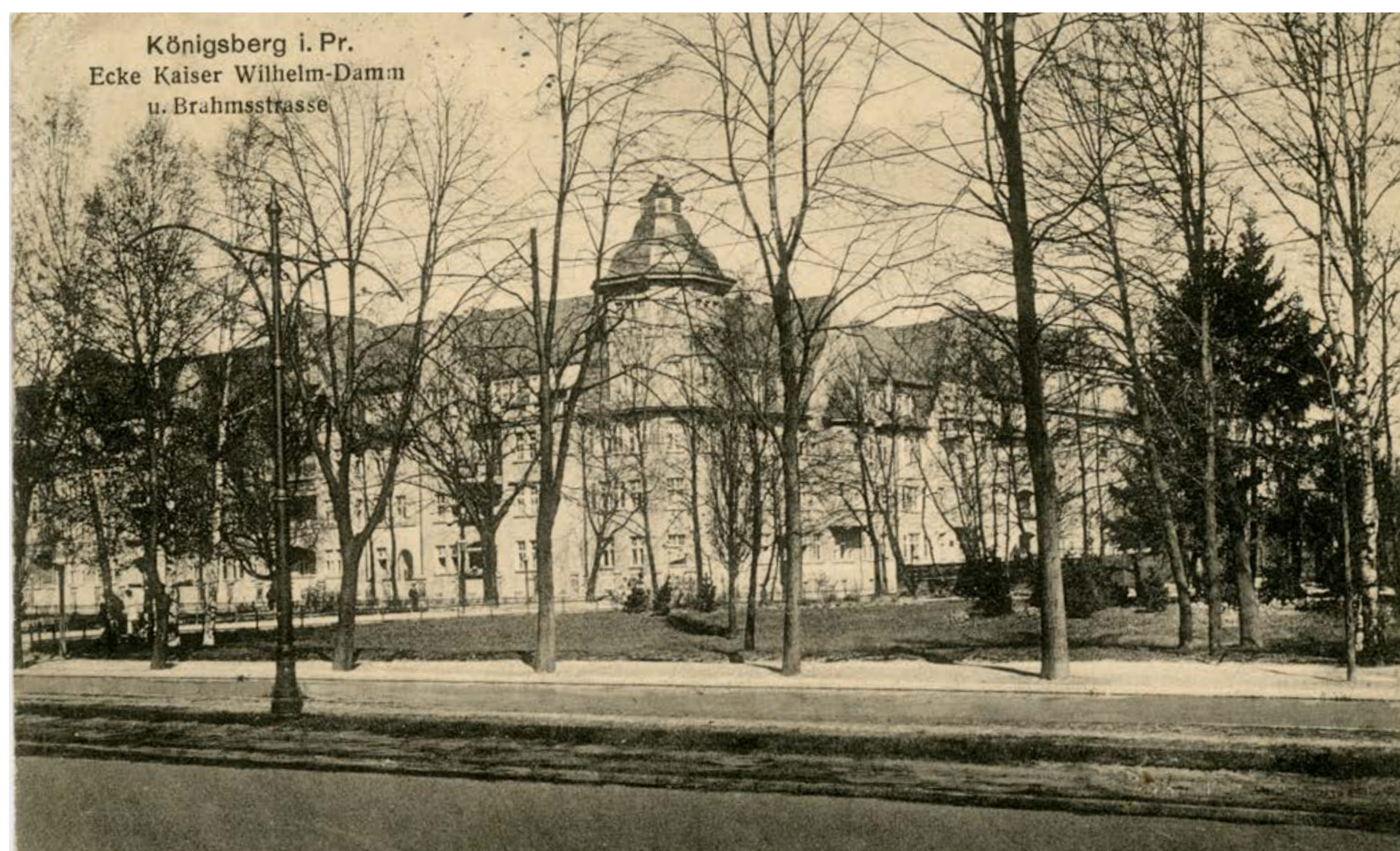


01-01

Пруд на месте стоянки
у Драмтеатра, справа
на заднем плане —
дома по ул. Грекова
(не сохранились).



Дома у перекрестка
пр. Мира – Брамса, и далее
по ул. Грекова
(налево).



Сквер и фонтан
у архива





Луизентеатр

В 1911 году на углу Хуфеналлее и Ганзаринг (Проспект Мира, 4) был построен театр оперетты «Луизентеатр», архитектор — Отто Вальтер Куккук.



В 1923 г. здание театра было несколько перестроено Дюмонтом ду Войтелем, и вновь открылось как «Комическая опера». В 1925 году театр был выкуплен администрацией Кёнигсберга, вновь подвергся перестройке театральным архитектором Оскаром Кауфманном и открыт в 1927 году как «Новый драматический театр». После войны здание сгорело. В 1959 году, после существенной перестройки, в здании начал ставить спектакли Калининградский областной драматический театр. Фото ок. 1911 года

Вид от театра в сторону Ганзейской площади



Здание в конце перспективы улицы — гимназия, сегодня корпус КГТУ на ул. Проф. Баранова



Поворот перед театром

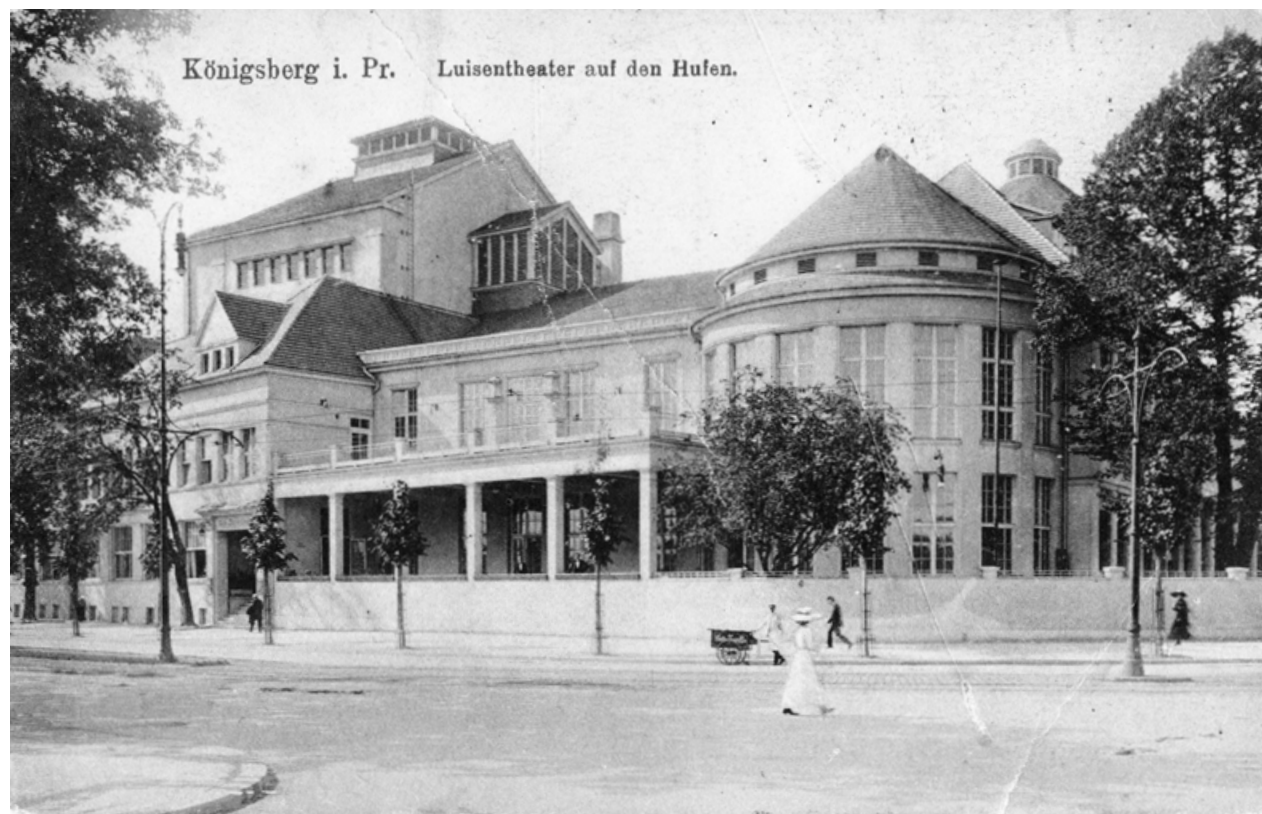
Здание Луизентеатра
после последней
реконструкции,
1940 год





02-02

1912



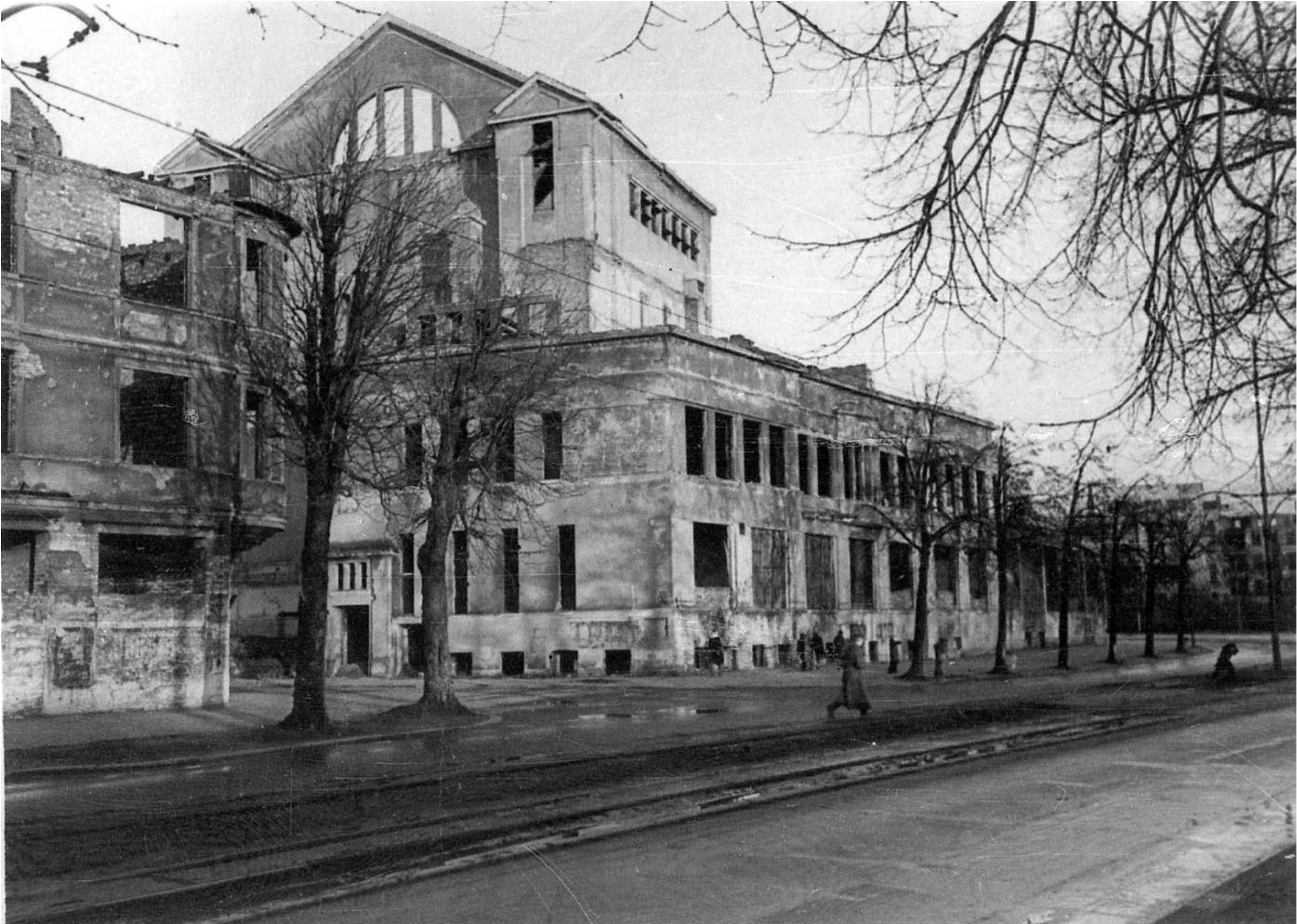
1948/9



1947



1948/9





Луизентеатр в своём первоначальном облике 1911 года.

В этом же стиле были построены дома и дальше по Хуфенской аллее, до зоопарка. Сегодня это дома №4–12 по пр. Мира и некоторые другие.

В 1950 годах они были значительно реконструированы, с декором в стиле сталинского ампира. Были срезаны все эркеры и надстроены два этажа.
См. стр. 34–51







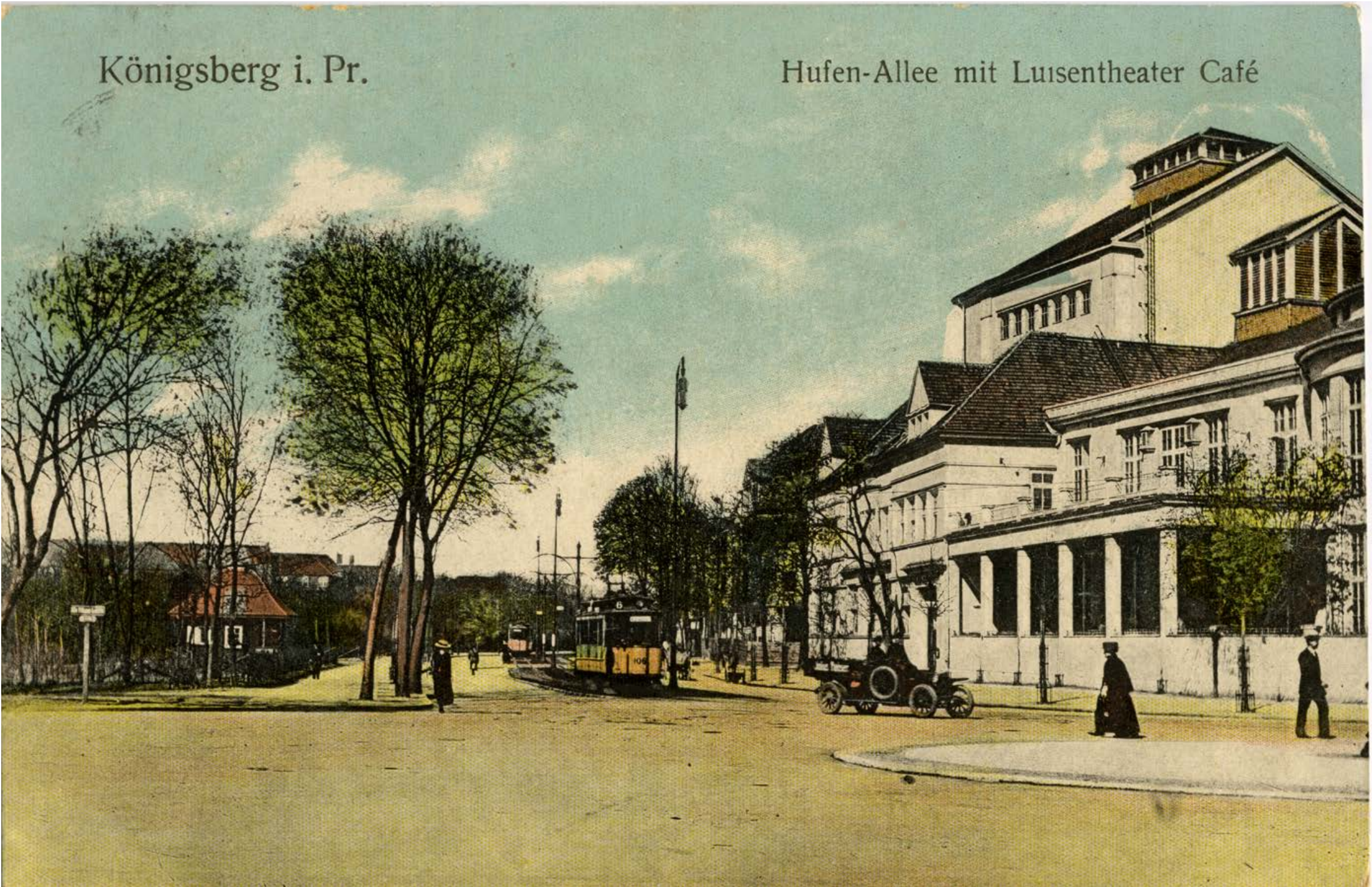
От театра к зоопарку

В письменных хрониках Хуфен упоминается с 1286 года, как находящийся под юрисдикцией Альтштадта. Поселение начало образоваться вокруг дороги на Пиллау, выходящей из Штайндаммских ворот (сейчас эта дорога образует проспекты Мира и Победы). Интенсивное развитие района началось в середине XIX века.



Население

1820 год: 550 жителей;
1895/1910 годы:
Средний Хуфен — 1.981;
Передний Хуфен — 900;
Новый Хуфен — 216



03-01

Участок Хуфен-аллеи от театра до зоопарка, вид в сторону зоопарка. Слева — вход на площадь Вальтера-Симона, сегодня стадион «Балтика»

Застройка жилыми домами по правой стороне еще не началась, ср. фото №2 на стр. 21.

Фото ок. 1905/08 года









Зоопарк

В 1895 на территории Хуфенского парка в северной части Хуфенского ручья (ныне ручей Парковый) был построен большой комплекс павильонов для проведения Северо-Немецкой промышленной ярмарки.

Вот что писали в газете 1895 года про архитектуру ярмарки: «Маяк, выстроенный в норманнском крепостном стиле, и винный бар (ресторан) рядом на берегу озера, в котором посетители могут попробовать много разных сортов вин с разных частей света. Напротив индустриальный дворец с его двадцатью восьмью башнями и башенками, видный издалика и производящий сказочное впечатление. При строительстве выставочного комплекса использовались разные архитектурные стили, и каждый выставочный зал, и каждый маленький домик производит своё особое собственное впечатление, и однако

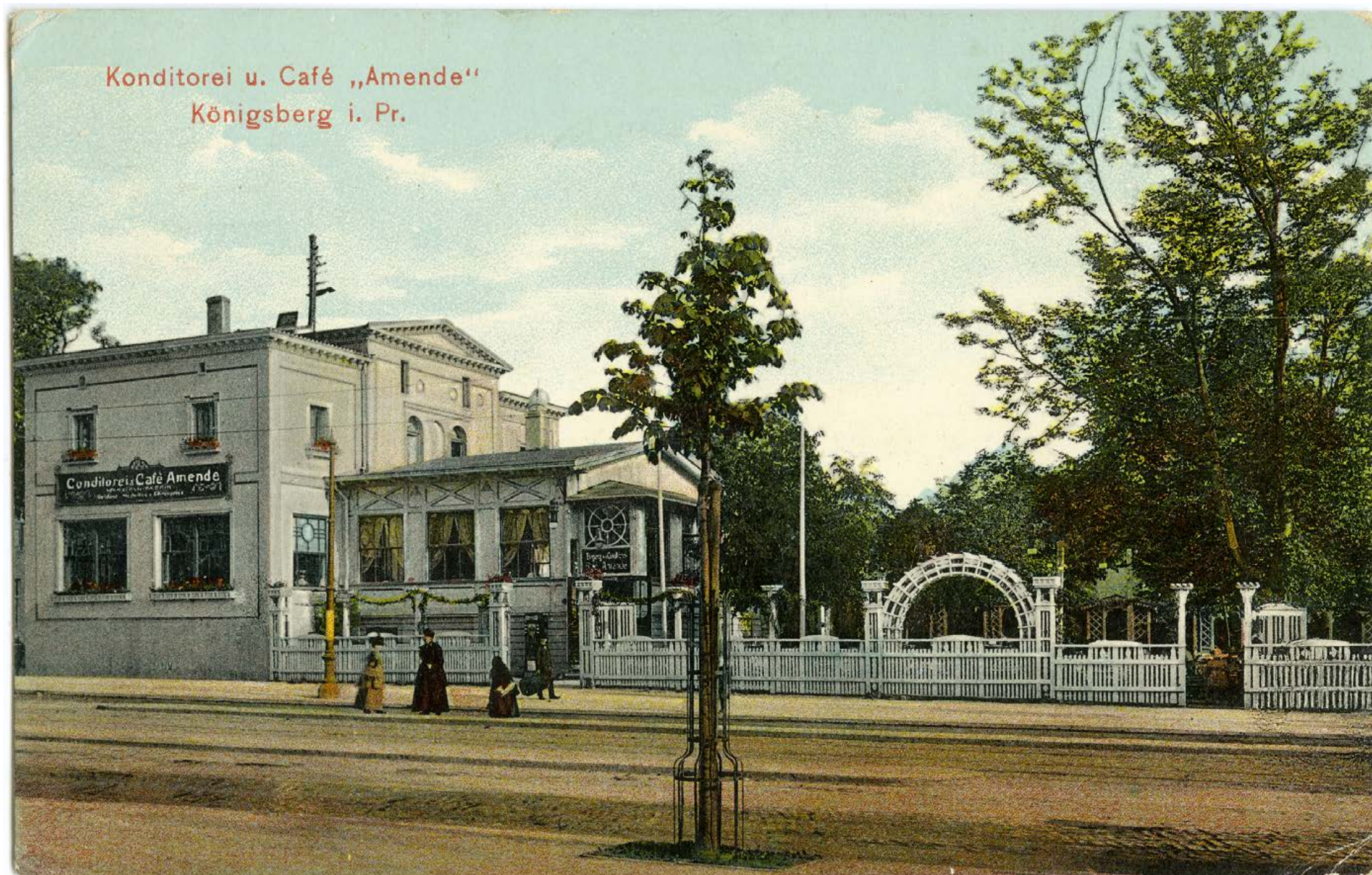
всё вместе выглядит как гармоничный ансамбль.

Особого внимания стоит художественное оформление стен Дворца торжеств, украшенных коллекцией фотографических отпечатков, если не лучшей во всей провинции. В этом предприятии участвовали любители и профессиональные фотографы. Их общими усилиями собрана коллекция, насчитывающая около 1500 изображений, которая стала первой попыткой создать общее представление о провинции. В художественном салоне также представлена интересная экспозиция, которая большей частью состоит из художественных произведений, находящихся в частных коллекциях, и представляет самые значительные произведения искусства, находящиеся в Кёнигсберге, ранее не доступные широкой публике. »

В 1896 году павильоны ярмарки были приспособлены и реконструированы для размещения животных.



Кондитерская и кафе «Аменда», напротив зоопарка



Вход в зоопарк



Деревянный портал, оставшийся от выставки, имел красивую фахверковую конструкцию с замысловатыми башенками и шпилями и долгое время был одной из визуальных доминант района и своеобразной достопримечательностью. Он стабильно печатался на открытках в течении тридцати лет, достаточно большими тиражами, и поэтому остался очень хорошо фотографически зафиксирован со всех сторон.

В конце двадцатых годов он сгорел и в 1935 году, к сорокалетию зоопарка, на его месте была построена новая входная группа в стиле функционализма, по проекту кёнигсбергского архитектора Зигфрида Зассника, построившего также и здание напротив через дорогу — офис страховой компании «Северная звезда» (здание современной гостиницы «Москва»).

За невысокой оградой между зданиями портала открывался вид на клумбу с постоянно сменяющимися цветочными экспозициями. Позже (30-е годы) на этом месте был построен открытый круглый вольер, который существует и поныне. Летом в нем содержались несколько видов обезьян, а зимой — медведи.

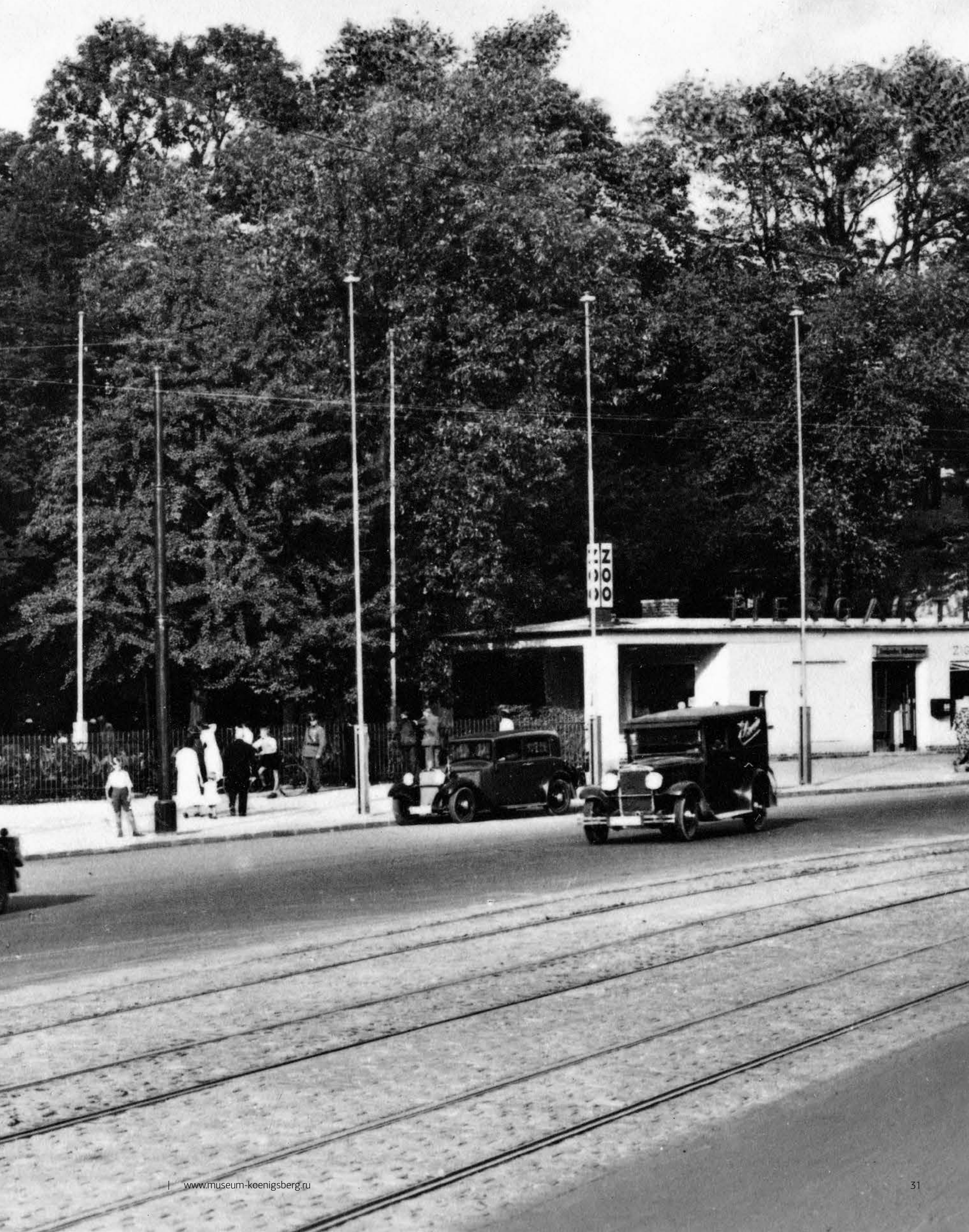
В советский период (точная дата и автор не известны) на крышах были установлены скульптурные изображения животных.





1940 год





04-03



1948 год

входная группа в зоопарк в оригинальном исполнении



середина 1950х годов

входная группа в зоопарк с новыми установленными скульптурами. Справа на заднем плане видны еще не восстановленное здание Кнайпхофской гимназии.



середина 1960х годов

Реконструированная входная группа в зоопарк



Хуфенская гимназия вид со стороны аллеи



Увеличение количества жителей потребовало новой школы, которая и была построена в 1913–1915 годах, на месте виллы Хуфен. Гимназия совмещала классическое и реальное образование. В 1927 году поселение Хуфен было включено в состав города в качестве района (нем. Stadtkreis — городской округ).

При восстановлении здания была утрачена высокая кровля с необарочными фронтонами и башня с часами.

04-04

Вход в зоопарк
и кондитерская
«Аменда»



Дом №20–20а, на углу
пр. Мира и ул. Грекова,
до реконструкции,
проведёной в начале
50х годов.



1947



1930



Дома по Хуфенской
алле №6–20, напротив
входа на стадион
«Балтика»

04-05

Дом №23–27, следующий за
гостиницей «Москва»
(Круассан — Аптека)



Вид от Зоопарка

Угол дома №23–27
поворот на ул. Колоскова



Вид от «Лондона»

От Зоопарка до кирхи Луизы

Постепенно район разросся ещё больше и стал делиться на Средний Хуфен (нем. Mittel Hufen), Новый Хуфен (нем. Neuhufen), Передний Хуфен (нем. Vorderhufen).

В начале XIX века район состоял из больших частных имений и парков отдыха (Этаблисментов), располагавшихся вдоль дороги — Конрадсхоф, Карлсруе, Сад Гиппеля, Луизенваль. На территории нынешнего зоопарка располагался дендрологический питомник.

Ко второй половине XIX века количество парков отдыха увеличилось в разы, на карте 1883 года кроме вышеупомянутых, можно также найти: Villanova и одноименный парк за виллой, Villa Germania, Villa Bella и Villa Friedericia и прилегающий к ним комплекс зданий театра Belle Alliance Theater, вилла Хуфен и парк — на месте зоопарка, парк Флора (Flora) и одноименный выставочный комплекс (на территории Стадиона «Балтика»). Далее — Юльхенталь (Заря) и Альбрехтсхох (Albrechtshoch — Высота Альбрехта) на границе парка Луизенваль.



1947 год

Вид от дома на перекрестке
Мира—Колоскова в сторону
Лондона-Зари



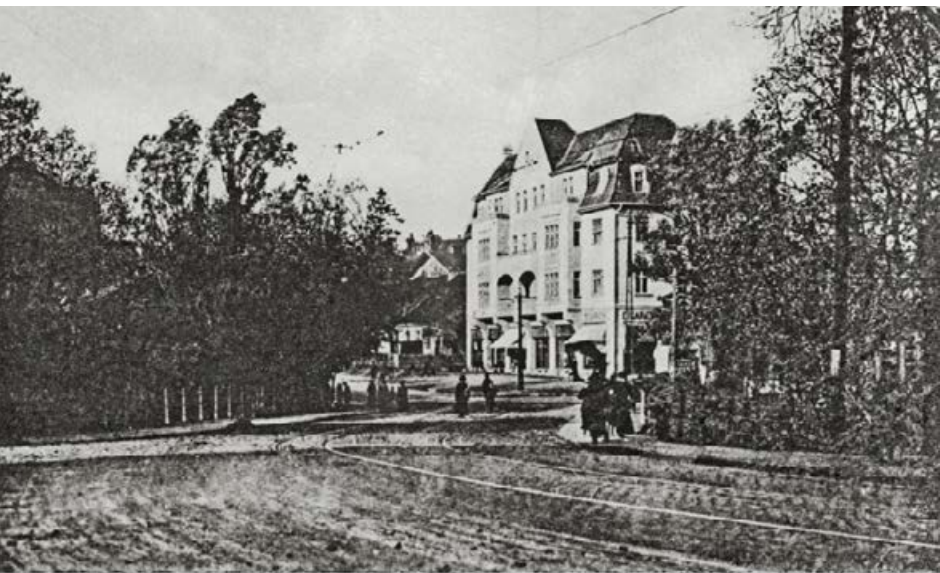
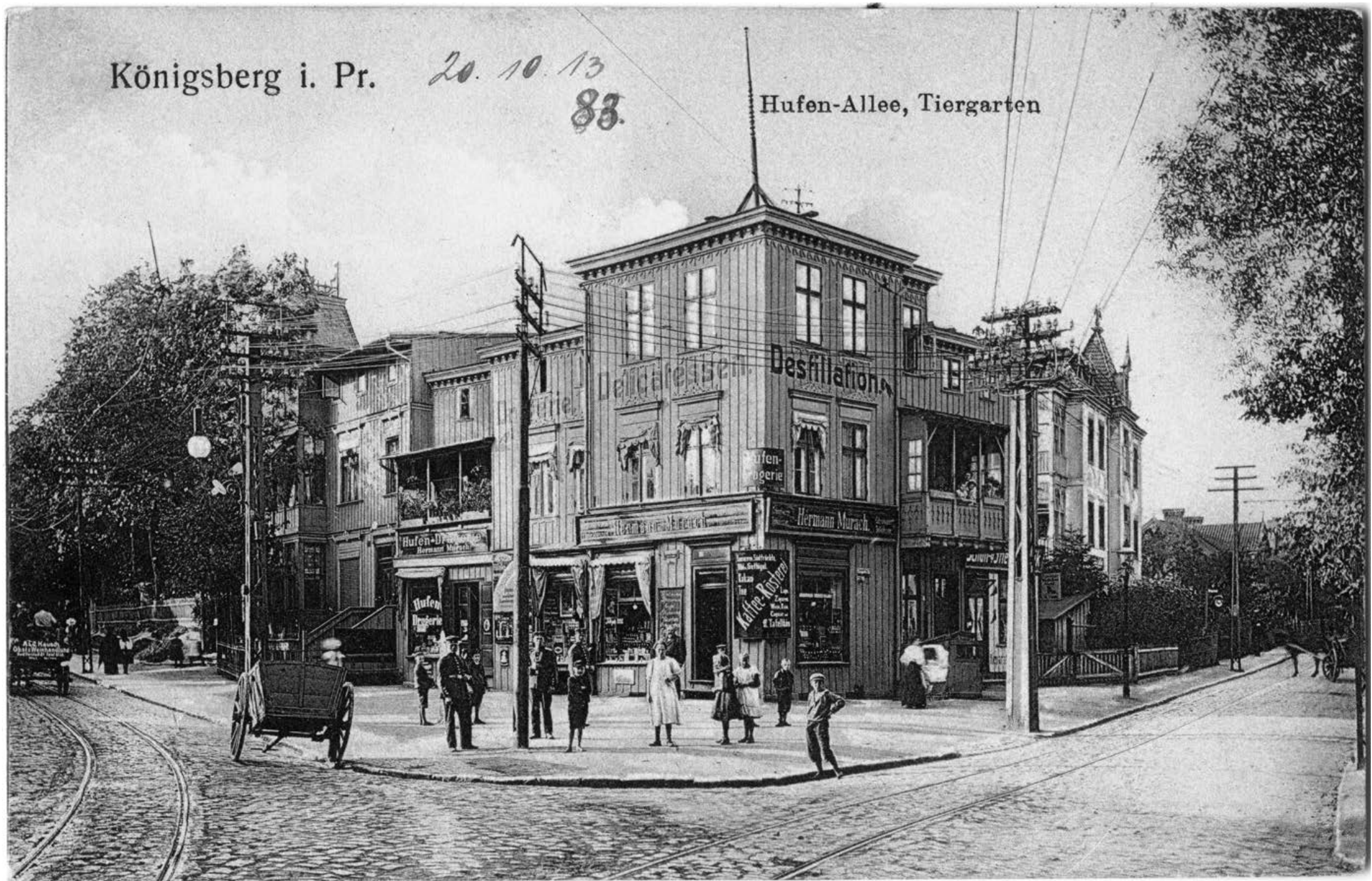
1900 год



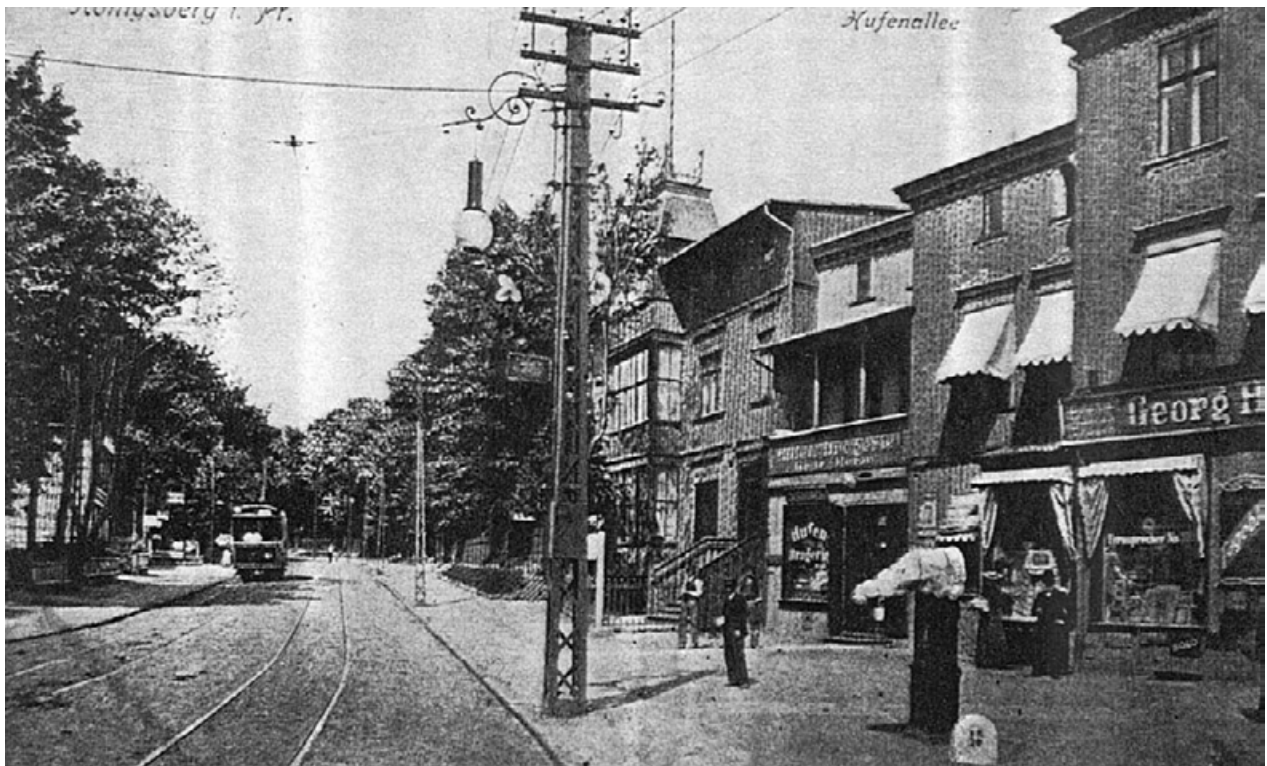
1951 год

05-01

Пр. Мира 44, дом на
углу ул. Зоологической



Дом №44 после
перестройки



Вид направо вдоль
Хуфен-аллеи, в сторону
парка Луизенваль

Вид с пр. Мира на ул. Зоологическую



В конце XIX века в связи с быстро растущим населением серьезно стал вопрос с расширением города, и район начал интенсивно застраиваться. Чтобы соблюдать в процессе первоначальный замысел и сохранять разнообразие архитектурных стилей, были образованы специальные компании, занимающиеся комплексным освоением территорий.

К примеру для застройки Ратсхофа и Амалиенау в 1898 году было создано «Кенигсбергское общество недвижимого имущества и строительства», во главе с архитектором Хайтманно, и при участии других известных кёнигсбергских архитекторов Ф. Ларса, Г. Хоппа, К.Фрика, П. Бростовски.

Сам Хуфен был разделен на три района, осваивавшихся последовательно — Ближний, Средний и Дальний Хуфен.



Вид налево, в сторону
кондитерской
«Аменда»

05-02

Ресторан Юльхенталь,
по левой стороне

Большие павильоны с выходом
на Хуфеналлею, находились на
месте кинотеатра «Заря»



Ресторан Юльхенталь,
вилла на другой
стороне оврага

Тропинка вдоль ручья
и вилла ресторана
Юльхенталь
на заднем плане

Все здания, выходящие фасадами на хуфенскую аллею сгорели в апреле 1945 года, и оставались в руинированном состоянии до начала 1950 годов. Вследствии этого верхние и мансардные этажи, фронтоны и декор фасадов были утрачены или пришли в ветхое состояние и при реконструкции были демонтированы. При реконструкции домов #3-10 (стр. 35) первые два дома были снесены полностью, на месте #3 небольшой сквер между домами, на месте #4-5 полностью новое типовое строение. Остальные здания полностью лишились декора, при этом было надстроено два этажа (надо бы уточнить наверняка - может тоже просто заново с нуля построили?)

Здание Северной звезды полностью сохранило свой облик, и функционирует сегодня в качестве гостиницы.

Дома #23–27 (стр. 36) при реконструкции также лишились своих фронтонов и крыши сложной конфигурации, и выросли на один этаж.

Дом #44 (стр. 40) наоборот лишился двух мансардных этажей (при этом со стороны двора осталась стена верхнего этажа, это пространство сегодня используется как чердачное).

Дом #47 был построен в конце 20х годов в стиле конструктивизма, при реконструкции фасады сделали богато декорированными в стиле московского ампира 1950х годов, добавили один этаж с открытой терасой, колоннадой и декоративными обелисками на крыше. Это здание (стр. 39) надолго стало одним из парадных фасадов города, попадая на открытки и официальную кинохронику в качестве лубочной картинки возрожденного города из руин (которые еще десятки лет продолжали украшать многие улицы).

Дом #51 можно назвать одним из примеров вполне успешной реконструкции, хотя здание и получило типичный для своего времени декор, выполнен он с достаточным вкусом и усердием, чтобы и сегодня представлять интерес в качестве примера архитектуры 1950х годов.

Следующему за ним зданию “Восточного банка” (стр. 47) повезло не так сильно, от его первоначального облика, декора и конфигурации фасада не осталось ничего, кроме упрощенных эркеров, и сегодня требуется сила воображения, чтобы связать историческую фотографию с той обрубленной коробкой, что можно наблюдать в реальности.

Дом “Бастилия” (стр. 50) при реконструкции лишился эркера в центре фасада, а так же фронтона и оригинальной кровли.

Дома на противоположной стороне дороги #64—72 были полностью разрушены. Дом #76-74, на перекрестке с ул. Комсомольской, был реконструирован, но сохранил оригинальную лепнину на эркерах и бетонных ограждениях балконов. Дом #78-80 был частично разрушен взрывом, и подвергся значительной реконструкции. Однако на подъездах сохранились оригинальные кованые решетки с номерами домов и светильниками, представляющими художественную ценность, и являющиеся сегодня единственной отличительной чертой этого дома.

05-03

Дом на углу пр. Мира
58-60 (направо)
и ул. Леонова (налево)



ул. Леонова, слева вид
в сторону Хуфенской
аллеи, справа
перекрёсток
с ул. Косм. Пацаева.
Второй дом от
перекрестка —
сохранившийся
сегодня дом №12



Аллея Луизы — ул. Комсомольская



Хуфенская аллея стала первым районом, где после сноса городских валов впервые в городе начали строить многоквартирные жилые дома более современного типа, (размерность загородного дома в рамках большого дома квартала, большие просторные планировки квартир). Таким образом решался запрос на новое городское жильё с современным уровнем комфорта. Хуфен застраивался многоквартирными домами, а примыкающий к нему Амалиенау — в большей части городскими виллами (вторым районом городских вилл стал Марауненхоф, расположившийся за Верхним прудом).

В старом городе, в пределах вала, такие дома строить было возможно только снос целые кварталы старых зданий, что было экономически менее выгодно, но такие проекты реализовывались, к примеру в Лёбенихте и на о. Ломзе (о. Октябрьский) за счет сноса старой складской фахверковой застройки.

05-04

Хуфен-аллея 55
пр. Мира 53-55,
дом на углу
с Юльхенштрассе.
Значительно
реконструирован
в середине 1950х
годов.

Стиль — ср. стр.16





05-05

Топология улицы (её извилистость в протяженности) в значительной мере определилась её расположением — она пролежала вдоль оврагов, образованных Хуфенским открытым ручьем (Хуфенфрайграбен), один раз пересекая его в районе зоопарка, и второй раз пересекая его приток у парка Луизенваль. Первоначально перепады высот улицы были более значительными, но в начале XX века, при строительстве линий трамвая, перепады были в значительной мере сглажены. У зоопарка и на участке напротив дома Королевы Луизы были насыпаны дамбы, перекрывшие овраги.

Парковый ручей (бывший Хуфенфрайграбен нем. Hufenfreigraben)

Вытекает из Верхнего пруда в западном направлении, питая рвы оборонительных сооружений форта Врангеля, далее, упрятанный в трубу, ручей пересекает железнодорожное полотно и выходит наружу за Советским проспектом южнее улицы Чайковского. Пройдя через зоопарк, ручей поворачивает к югу и течет через Центральный парк, впадая в Преголю.

Немецкое название Hufenfreigraben (с нем. «Хуфенские открытые канавы») имеет историческое происхождение: оно указывает на то, что ручей протекает через кёнигсбергский пригород Хуфен и выбрал свое русло свободно от вмешательства человека, то есть естественным стоком воды.

Аэрофотоснимок
района Хуфен,
от начала Хаммервега
до зоопарка.
Снимок 1918 года



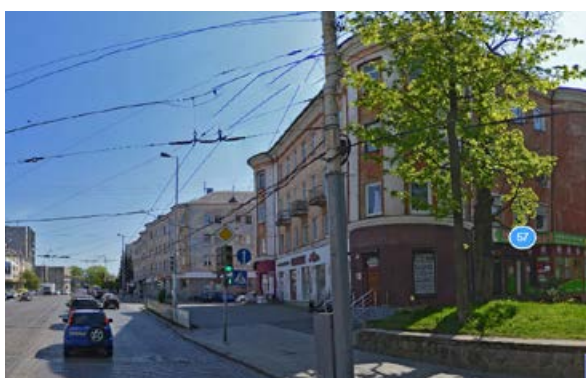
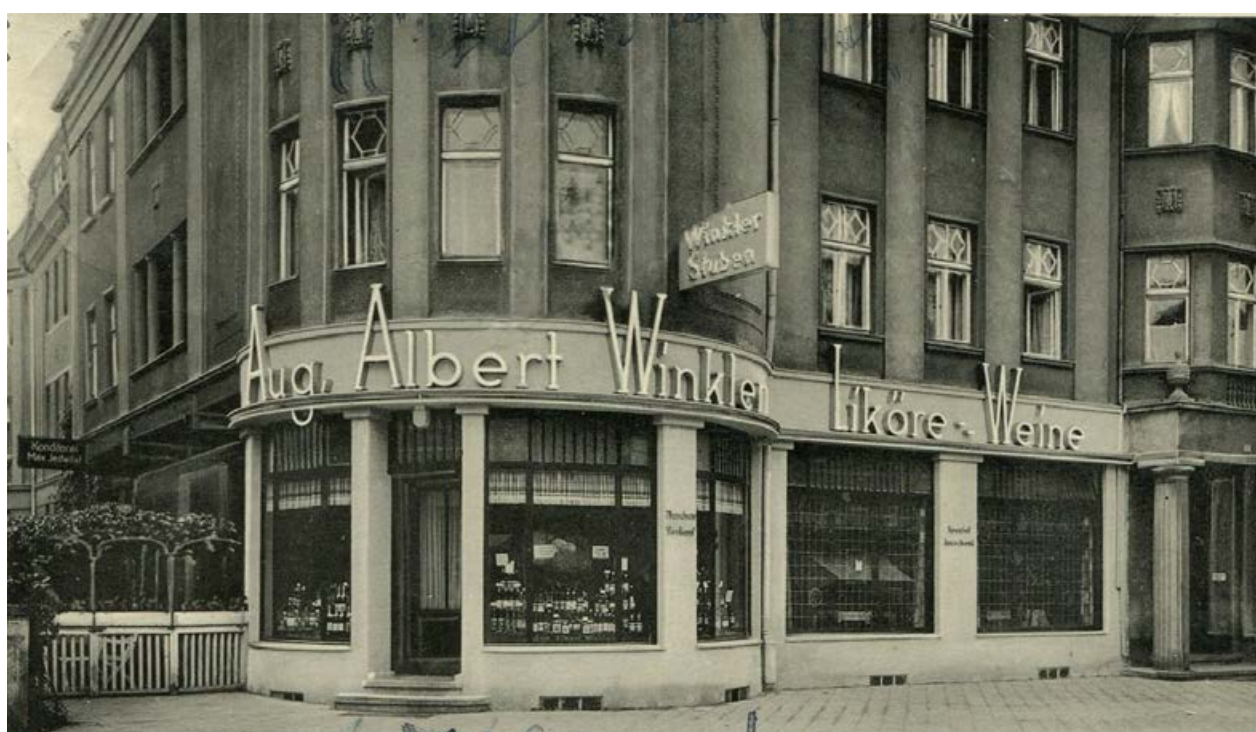


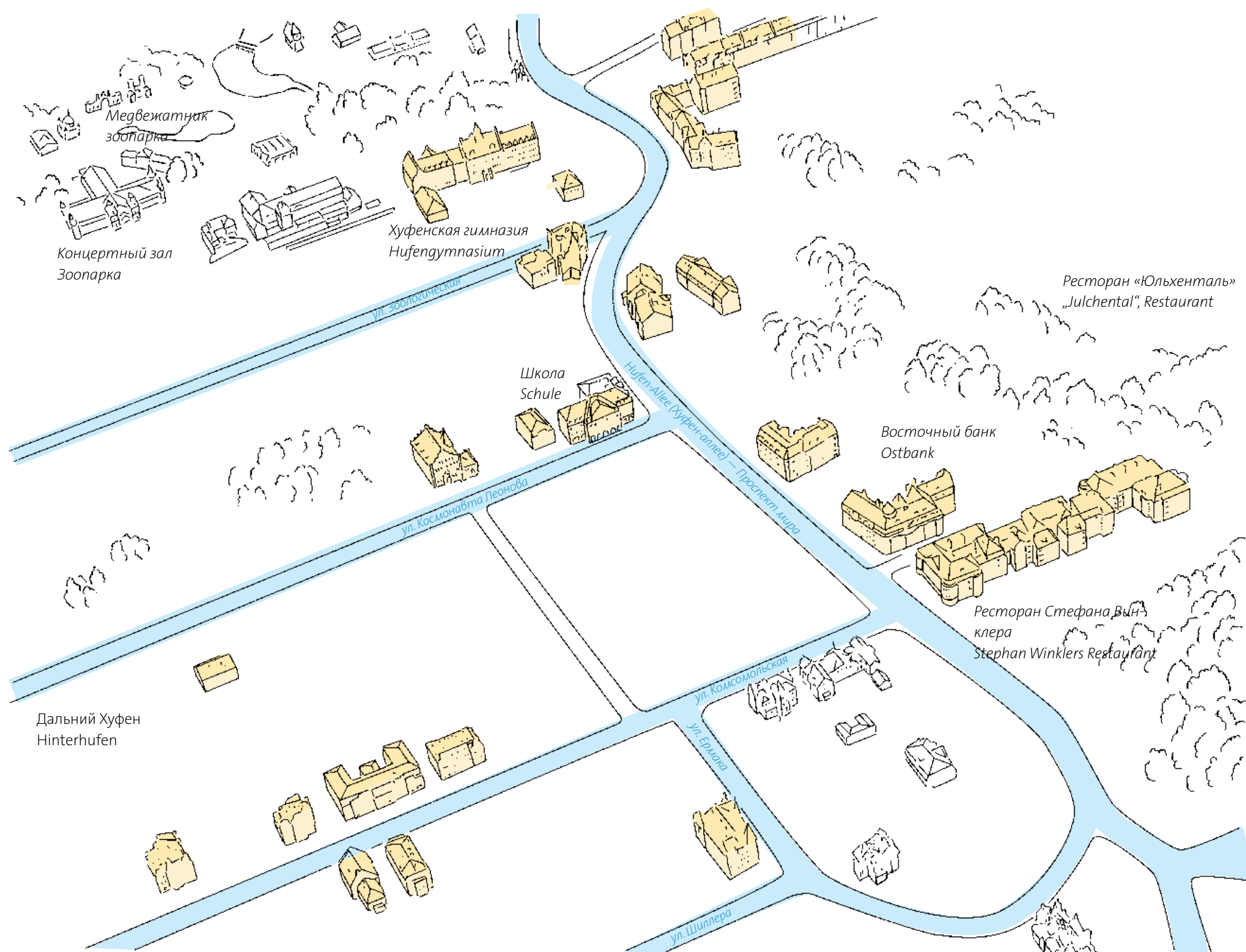
05-06

Хуфен-аллея 57/59

Пр. Мира 57/59 — дом «Бастилия»

Ресторан Стефана Винклера, с дегустационным залом, в котором подавали фирменные ликёры Винклера и пиво «Шпатен», находился в доме, получившем после войны прозвище «Бастилия»; сейчас в его залах — свадебный салон и кафе «Есения».





Архитекторы большей части жилых зданий остаются на сегодняшний день неизвестными, однако в архитектуре зданий, построенных вдоль Хуфенской аллеи, на участке от Луизентеатра до парка Луизенваль, прослеживается единый стиль (сдержанный югендстиль на границе ар-деко), и вероятно были построены в рамках одного комплексного проекта.

Некоторые архитектурные элементы, такие, к примеру, как фронтоны мансардных окон выполнены в едином стиле как на здании Луизентеатра, так и на ряде жилых домов №3—10 (квартал следующий за театром, напротив входа на стадион Балтика).

Далее в том же духе — «Восточный банк», Хуфен-аллея 55, на углу с Юльхенштрассе и ресторан Августа Альбрета Винклера, Хуфен-аллея 57-59 («Бастилия»).



05-07

Вид с кирхи Королевы Луизы на пр. Мира

Конец Хуфеналлеи,
начало ул. Хаммервег



Кирха
Королевы
Луизы, вид
с Хуфен-
Аллеи



Вид с пр. Победы на фонд Альбрехта
(сегодня — «Дом художника») и кирху

Сквер у дома Королевы Луизы

Дом на фотографии справа,
виден наполовину



Нынешний Центральный парк состоит из довоенного парка Луизанваль и третьего альтштадтского кладбища.

История парка Луизенваль начинается в конце XVIII века. Тогда на этой территории находилась усадьба Пойентеров с парком. В 80-е годы XVIII поместье и парк приобрёл обер-бургомистр Т. Г. Фон Гиппель. По его инициативе парк был перепланирован в соответствии с английскими принципами. В 1796 году у наследников Фон Гиппеля парк приобрёл советник по делам школ К. Г. Бусольт. Он дал парку название Луизенваль в честь своей жены Луизы.

В 1808—1809 году парк стал летней резиденцией прусского королевского семейства. Особенно парк любила королева Луиза (впоследствии название парка часто ассоциировалось с ней). В парке был выстроен небольшой дом, в котором во время пребывания в Кёнигсберге жила королева.

Во время своей коронации в 1861 году парк посетил король Вильгельм I. Парк оставался собственностью королевской четы до 1914 года, когда Вильгельм II подарил парк городу. В начале XX века домик королевы Луизы, который к тому времени оказался отделён от парка новой улицей (Хуфеналее нем. Hufenallee, ныне проспект Мира) использовался как дом отдыха для беременных женщин (нем. Mütterheim).



Почетный
караул
перед домом
королевы
Луизы

Ротонда
Королевы
Луизы
в парке



Хаммервег —
продолжение пр. Мира
от перекрёстка
с пр. Победы



Хаммервег — в
дословном переводе
Молотовый проезд
(от нем. Hammer —
молот)



Перекрёсток Хуфен-аллеи, Хаммервега и Лавскер-аллеи (пр. Победы)



Хаммервег в сторону выезда из города от перекрёстка с ул. Штайна (ул. Офицерская). Дом с башней — на углу проспекта Мира и ул. Коммунальной.

08-01

Проспект Мира
от ул. Каменной
в сторону перекрестка
с Карла Маркса
1947 год



Перекресток ул. Коммунальной
и проспекта Мира, вид
в сторону перекрестка
с Карла Маркса
1951 год



Проспект Мира
вид в сторону
перекрестка
с Карла Маркса
1947 год



Перекресток ул. Коммунальной
и проспекта Мира, вид в сторону
Центрального парка
1947 год



08-02

Каштановая аллея



Купальни на Озере-Молот
Сегодня — стадион «Пионер»,
ручей Воздушный



Ресторан «Старая кузница»



Разворотное кольцо трамвая
на пр. Мира

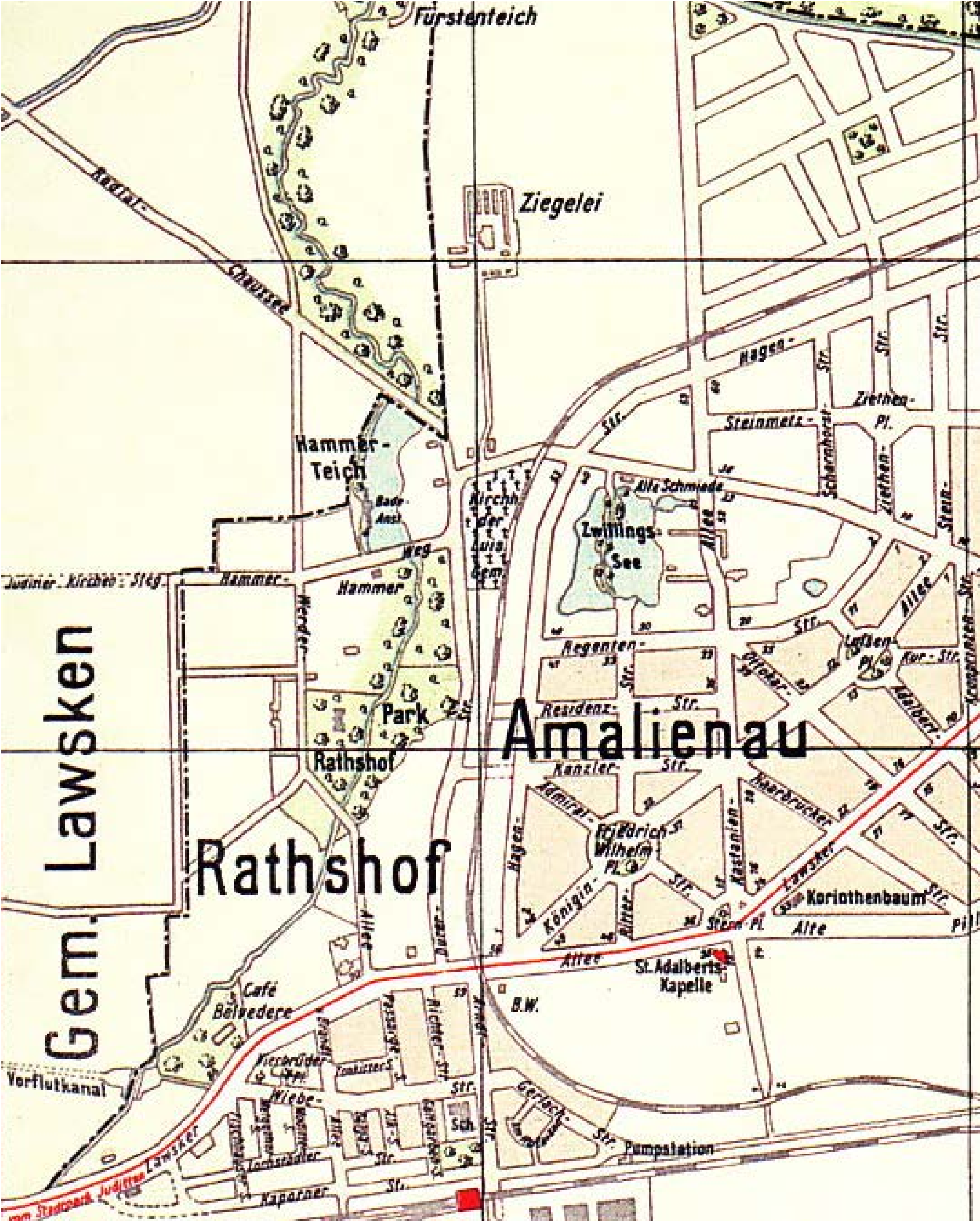
09-01

1931





09-02 1910



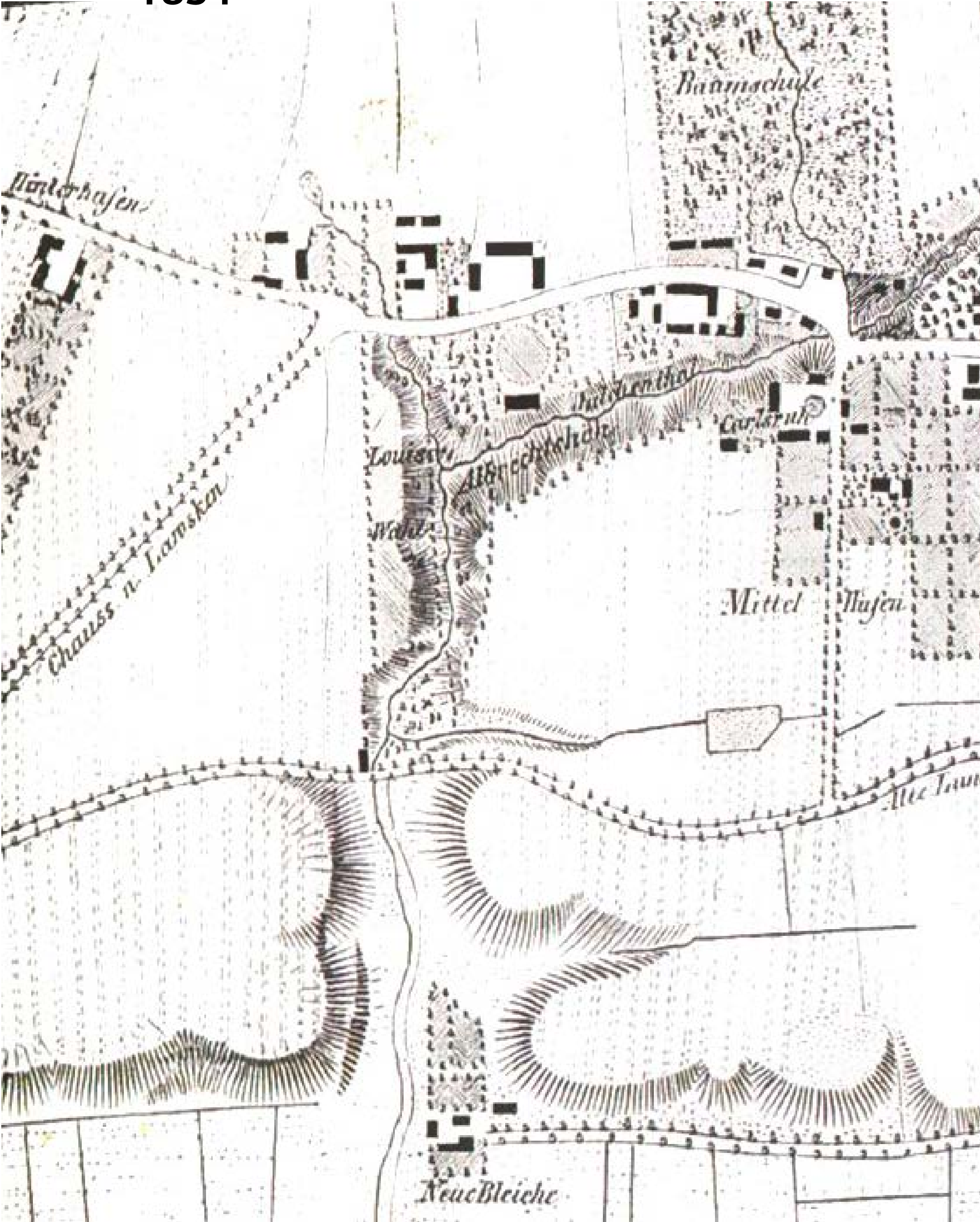


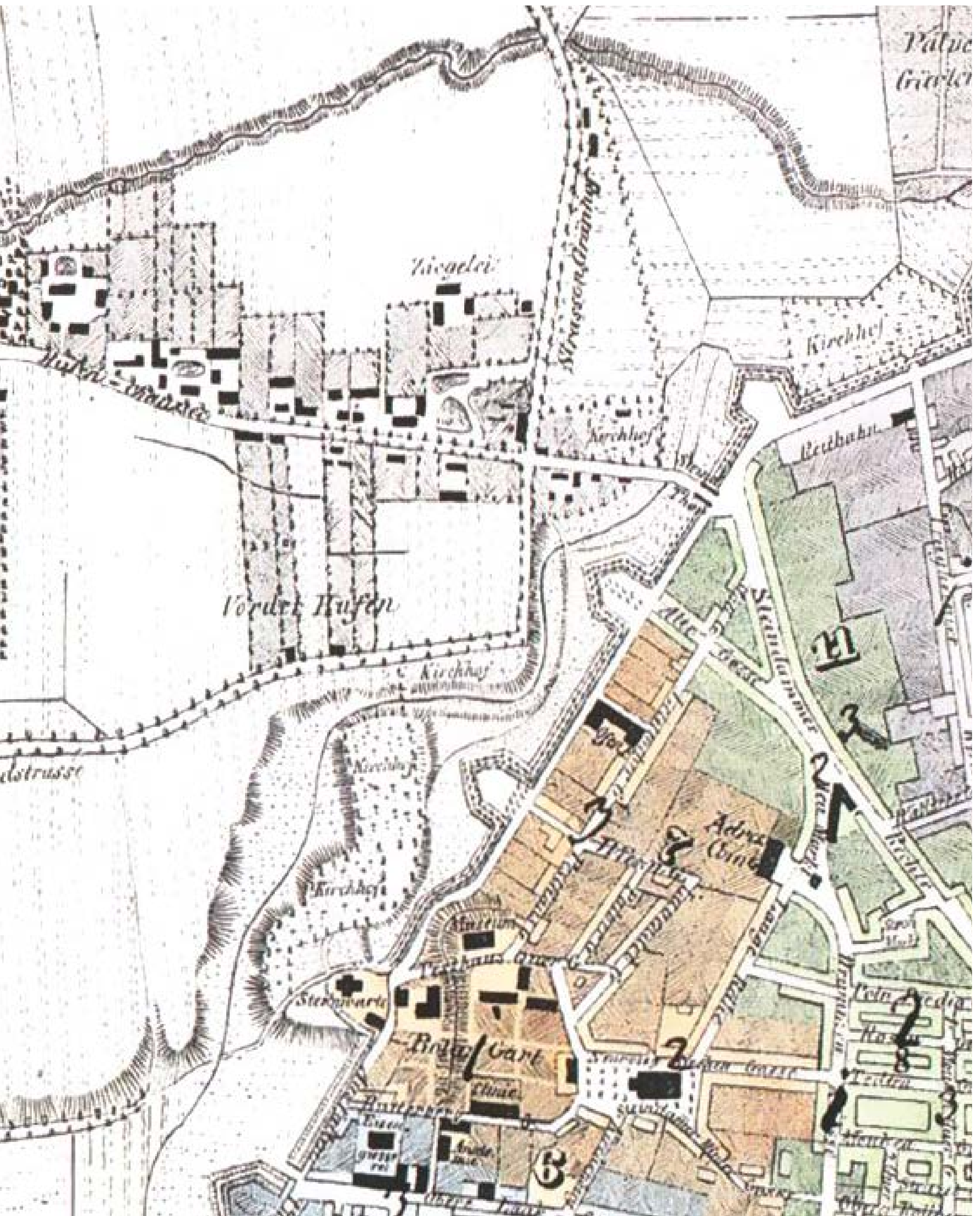
1883

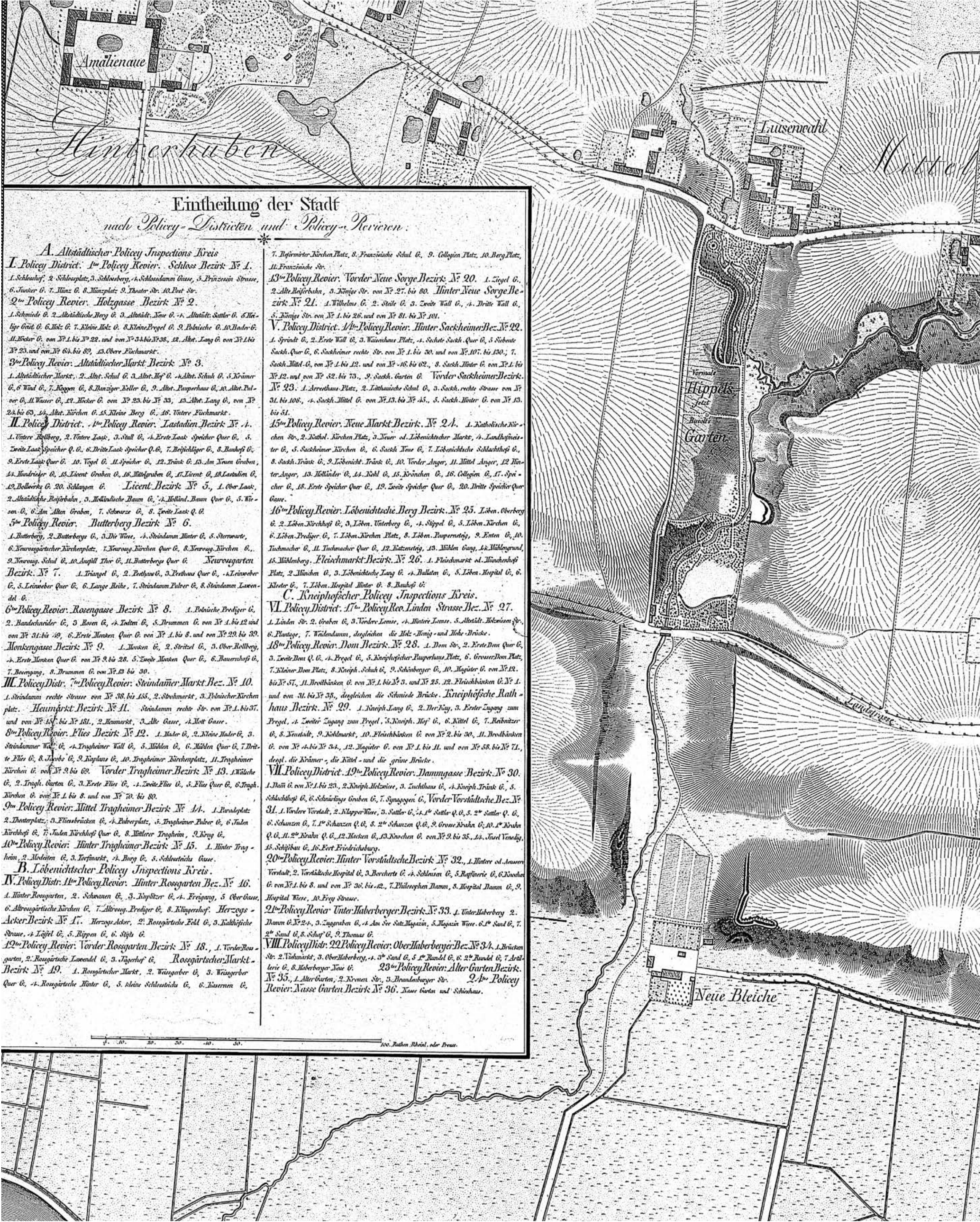




1834











Гумбиннен (Гусев), ок. 1908 года

Фонтаны Кёнигсберга

В 1840 году в Кёнигсберге было 116 фонтанов. Самым известным из них считался красивый большой фонтан, который располагался во дворе Кёнигсбергского замка. В 1698 году он был разобран. Позже в центре замкового двора был установлен новый фонтан, вода которого по результатам экспертизы, проведенной в 1757 году аптекарем Г. Г. Хагеном, была признана лучшей на территории города Кёнигсберга.

Другие фонтаны располагались на Альтштадтском рынке, на Площади у Штайндаммской церкви, Цепной фонтан на Коггенштрассе, и фонтан с деревянной фигурой легендарного кнайпхофского сапожника Ганса фон Загана на Хаберберге. В 1912 году из-за угрозы возникновения в городе эпидемии питание фонтанов водой из источников было прекращено. С этого времени все фонтаны питает водопровод.

В XX веке в Кёнигсберге имелись: фонтан у памятника Бисмарку на площади Императора Вильгельма; фонтан «Орденского рыцаря с собакой» на южной террасе Кёнигсбергского замка; фонтан у памятника королю Фридриху Вильгельму I и главный Львиный водный источник на южной стене замка; фонтан «Ева брунен» на Альтштадтском рынке перед одноимённой ратушей; фонтан «Пути» (Дети) в саду Медицинской клиники Кёнигсбергского университета; фонтан «Пути (дети) с трех сторон увитые (облепленные) раскачивающимися нимфами» на Ярмарочной площади; фонтан перед зданием правительства провинции Восточная Пруссия

на Миттельтрагхайме; фонтан «Борющиеся зубры» перед зданием суда провинции Восточная Пруссия на Ганзейском кольце; фонтан у «Сада камней» напротив Драматического театра на Хуфенской аллее; фонтан на территории Кёнигсбергского зоопарка. По инициативе «Союза охраны животных» в 1908-09 годы в Кёнигсберге производилась установка железных фонтанов с тремя чашами. Средняя большая раковина фонтана предназначалась для людей и испытывающих жажду лошадей, нижняя маленькая для собак и верхняя чаша с тремя железными воробьями для приманки птиц. Подобные фонтаны стояли у Королевского сада на Парадной площади, у старого каштана на Театральной площади, у Липового рынка и в других местах.

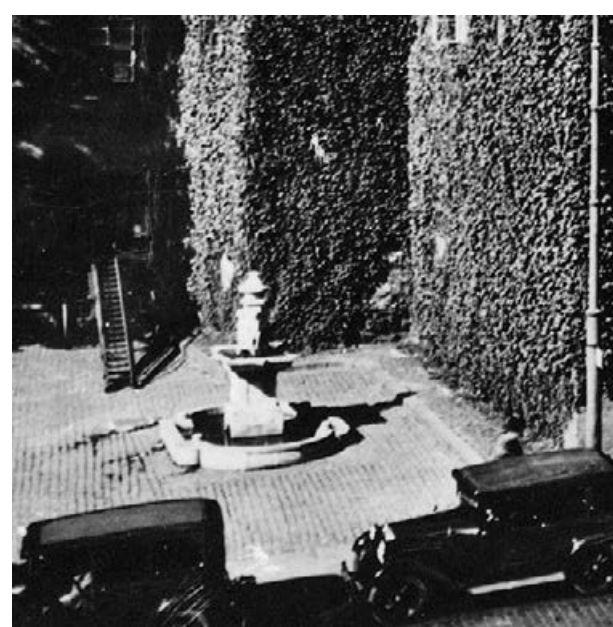
Фонтан «Пути»



Фонтан «Пути» (Дети) был изготовлен в 1908 году скульптором Станислаусом Кауэром и куплен в 1911 году городом Кенигсбергом. В июле 1912 года этот фонтан демонстрировался на Германской ремесленной выставке в Позене. Первоначально фонтан «Пути» располагался южнее фонтана «Ева брунен» на углу улицы Постштрассе и Лошадиного рынка, потом у восточной стены Кёнигсбергского замка и после 1936 года в саду Медицинской клиники Кёнигсбергского университета.

На выставке фонтанов (источников) в Познани в 1912 году этот источник выиграл первое место. Жители города Познань хотели купить этот источник, но художник подарил его городу Кенигсбергу (по другим данным куплен городом Кёнигсбергом в 1911 году.). Имя Putte происходит с итальянского языка и значит «грудной ребенок».

Известно, что Кауэр закончил его в 1908 году. Первоначально источник находился южнее Фонтана «Ева» на Штайндамме, на углу Почтовой улицы и конного рынка, позднее был перенесён к восточному крылу Королевского замка, слева от ворот Альбрехта. В конце (?) войны фонтан по решению магистрата был перенесен во двор медицинского факультета университета Альбертины.



Фонтан Ева

Фонтан «Ева брунен» (народное название «Фонтан Ева») был изготовлен скульптором Станислаусом Кауэром и открыт в 1906 году на Лошадином рынке на Штайндамме. Инициатором создания фонтана явился придворный фотограф прусского короля Эмиль Готтхиль, который оплатил все связанные с этим работы. В фигуре маленькой обнажённой девочки с яблоком в правой руке скульптор Кауэр запечатлел свою дочь Клару. Позже, когда увеличилось движение городского транспорта по Штайндамму, фонтан «Ева брунен» был перенесён на Альтштадтский рынок и установлен перед одноимённой ратушей.



Фонтан у памятника Бисмарку



Памятник Бисмарку с фонтаном был изготовлен скульптором Иоганном Фридрихом Ройшем и открыт в 1901 году на площади Императора Вильгельма. Под фигурой железного канцлера в кирасирской униформе на постаменте помещён пронзённый мечом сеявший раздор дракон. Вода этого фонтана с бурлящей силой течёт из разодранной пасти дракона.

Фонтан у памятника
Бисмарку

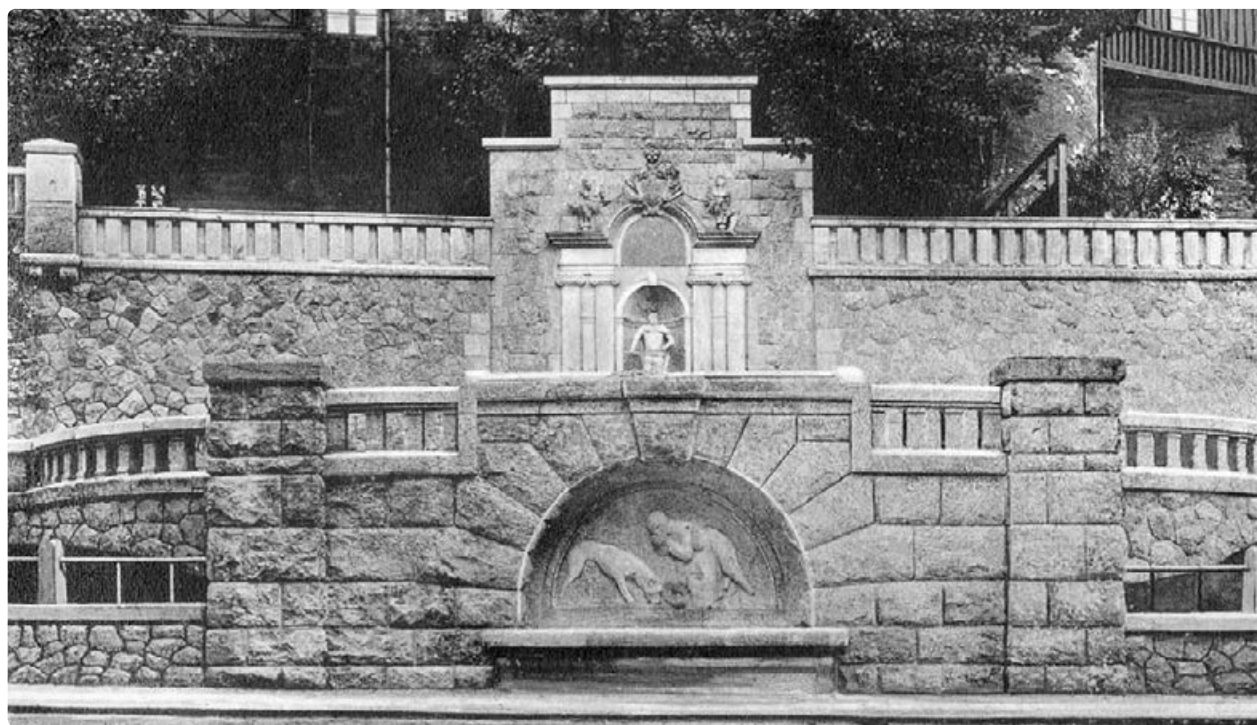


1906

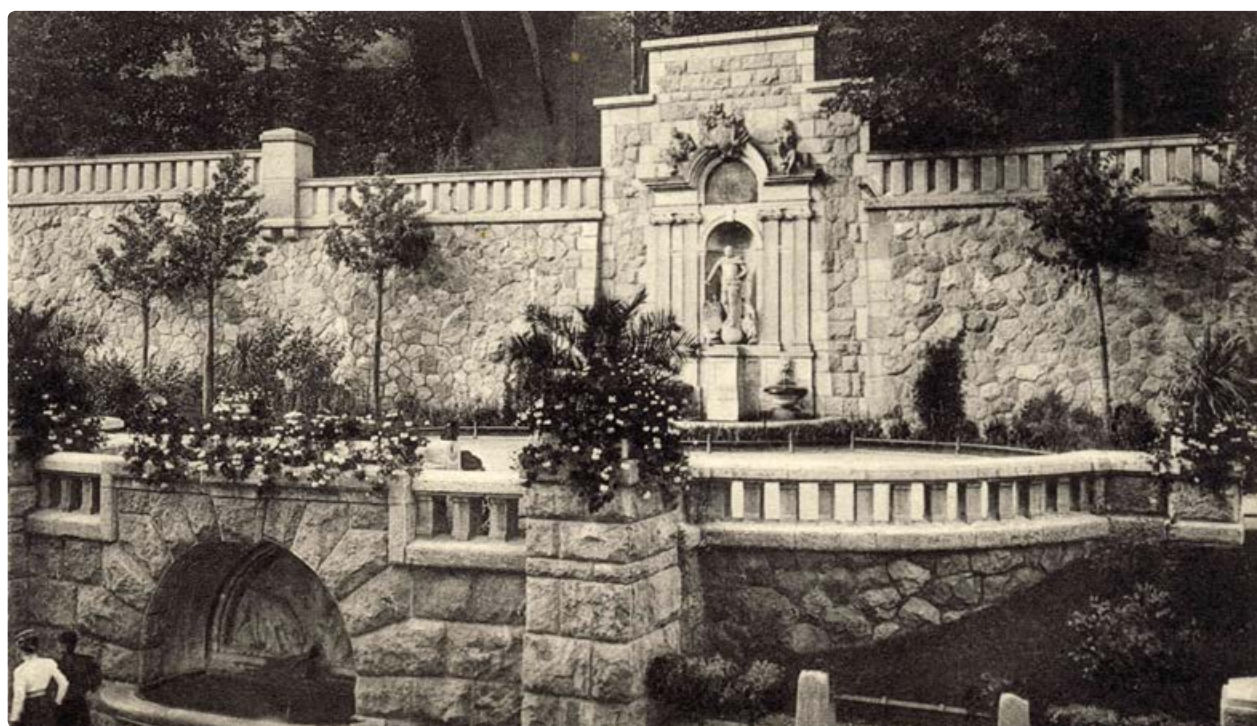
Фонтан «Орденский рыцарь»

на променаде у южной
стены Королевского замка

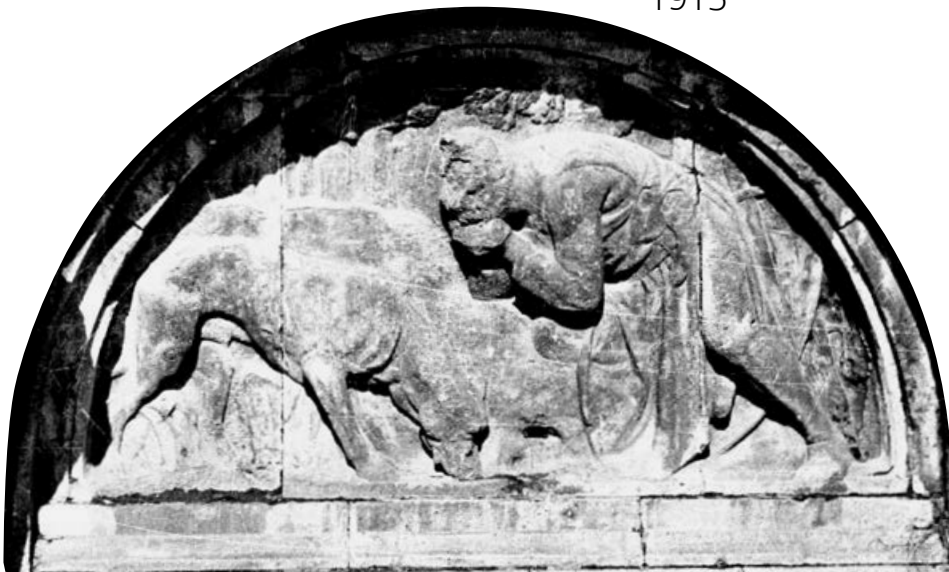
Фонтан «Орденского рыцаря с собакой» был изготовлен скульптором Вальтером Розенбергом и открыт в 1907 году на южной террасе Кёнигсбергского замка. В нише террасы был помещён барельеф с изображением орденского рыцаря с собакой, пьющих воду из источника. Вода в этот фонтан поступала из львиных голов, украшающих подпорную стенку памятника королю Фридриху Вильгельму I, расположенного на южной стене Кёнигсбергского замка.



1910



1915

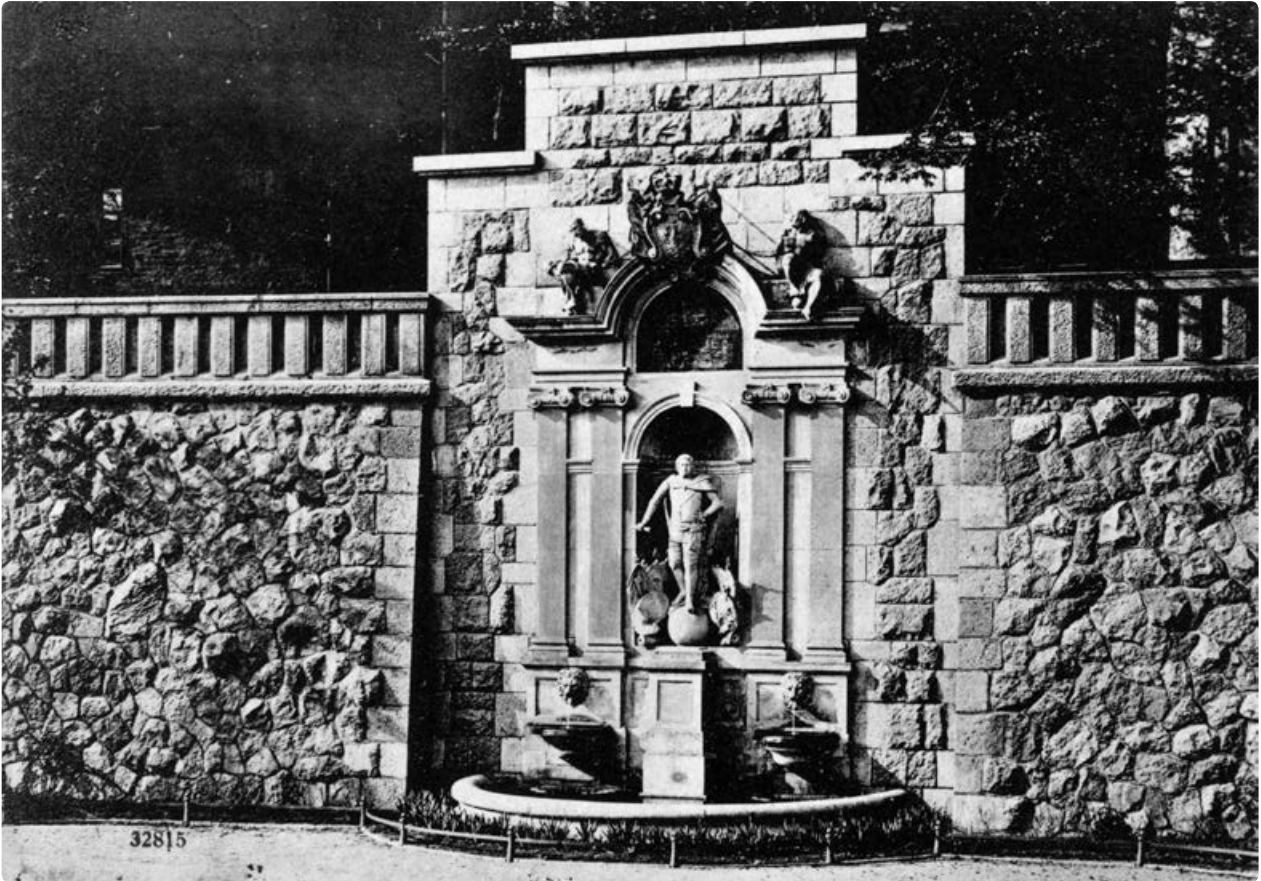


1968



1915

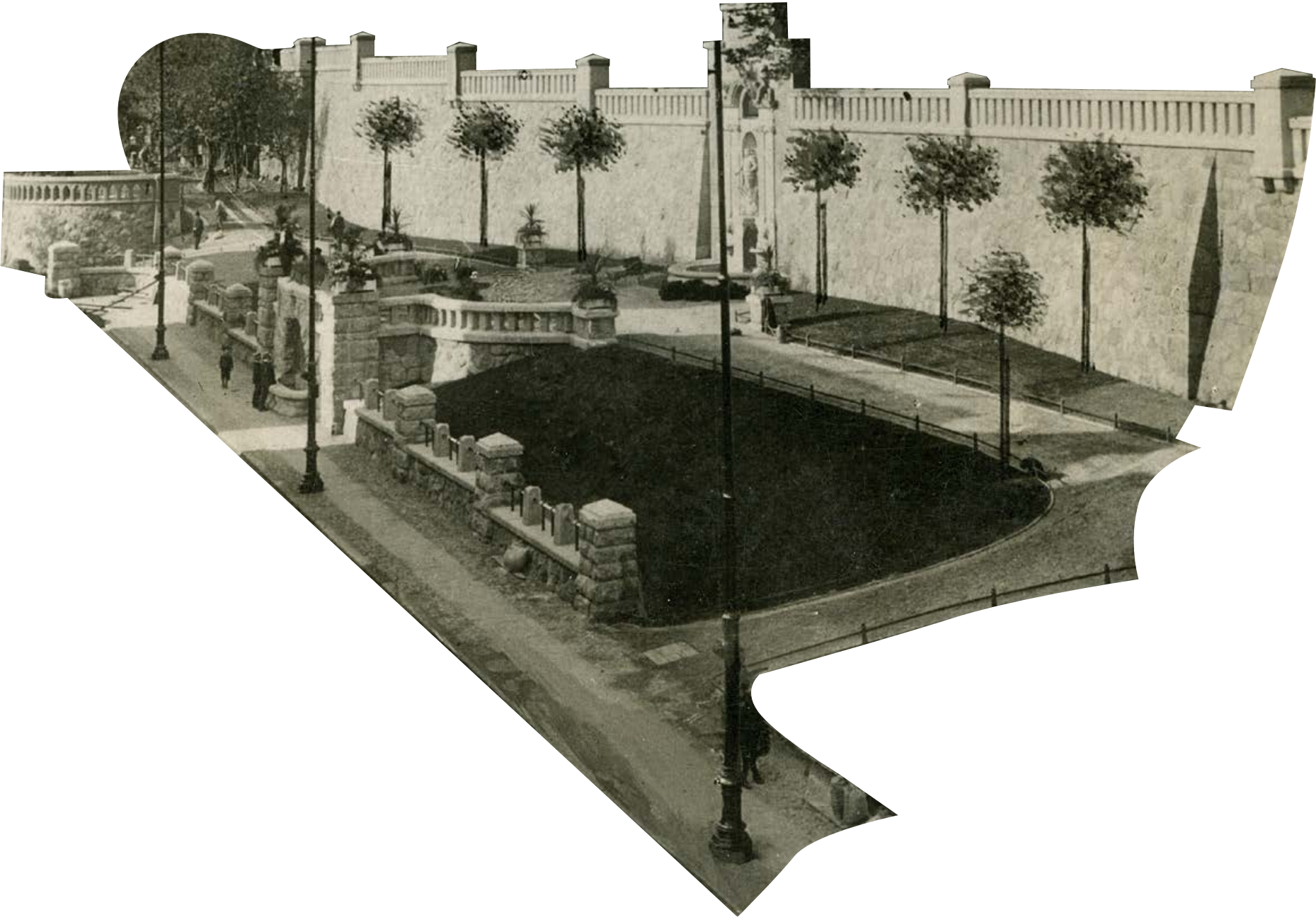
Львиный водный источник на южной стене замка



1910



1968



Сквер на Кайзерплатц

10-05

Фонтан
«Пути с трех
сторон увитые
раскачивающимися
нимфами»

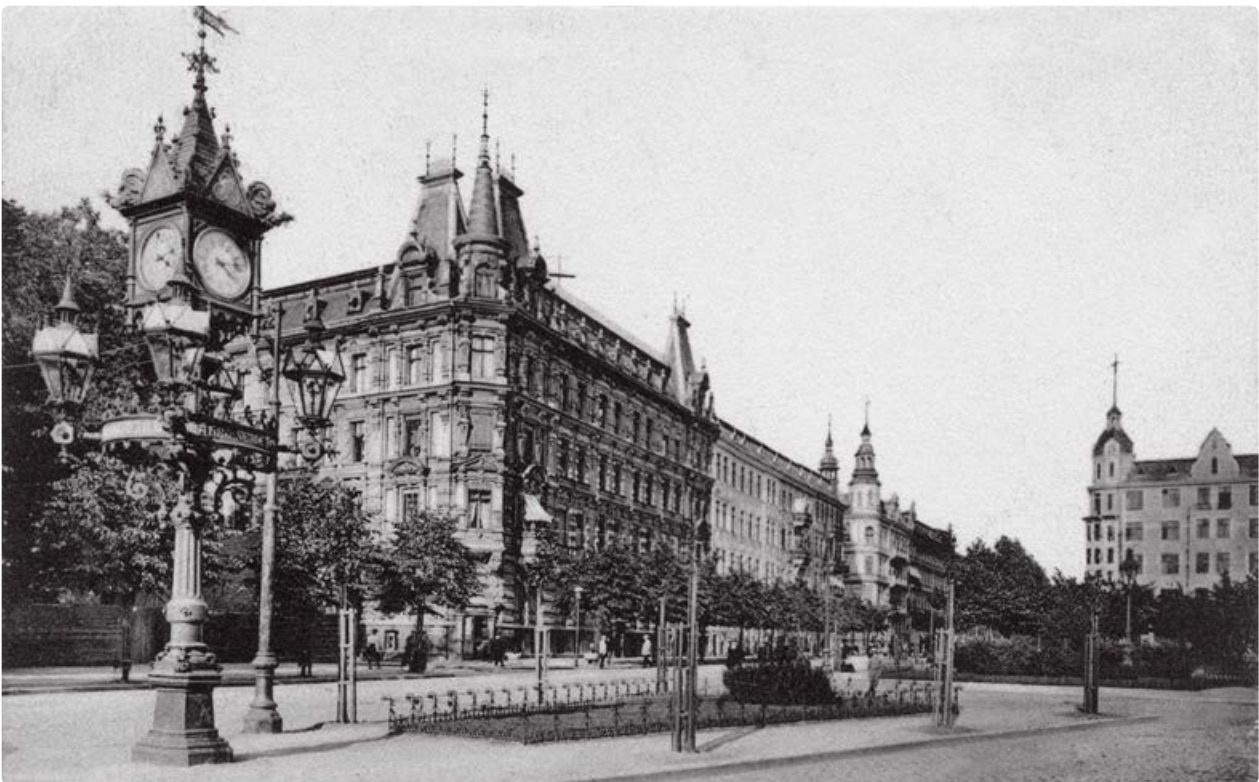
Площадь на развилке улиц
Кайзерштрассе и Хофманнштрассе



середина 1890-х годов



1900-1910 год



1900-1910 год



1900-1914 год



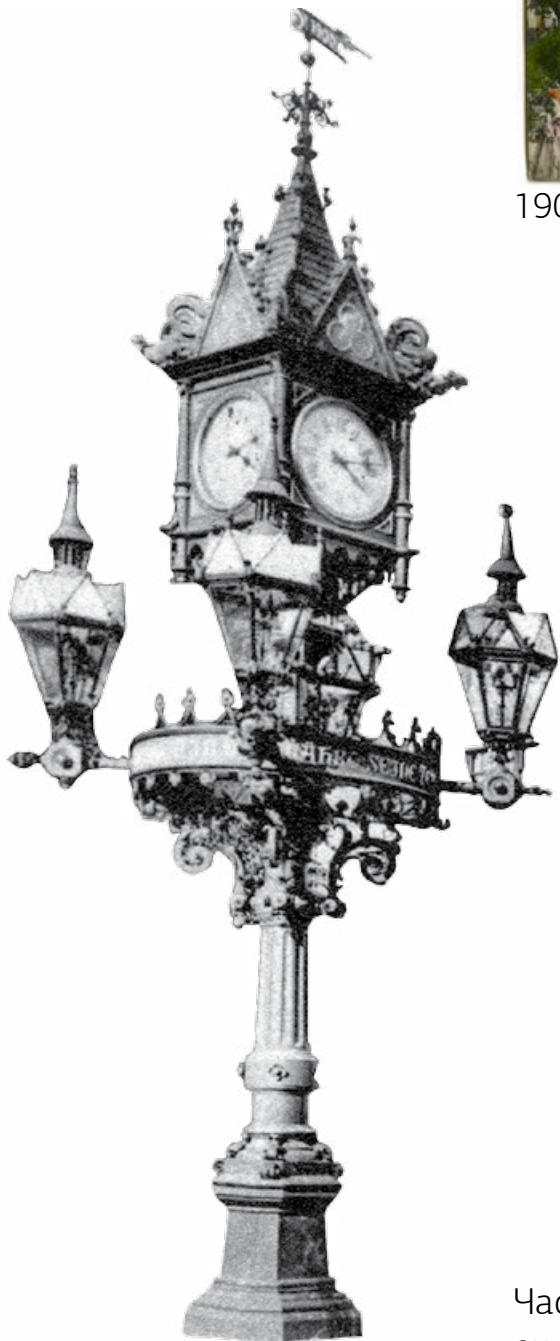
10-06



1905



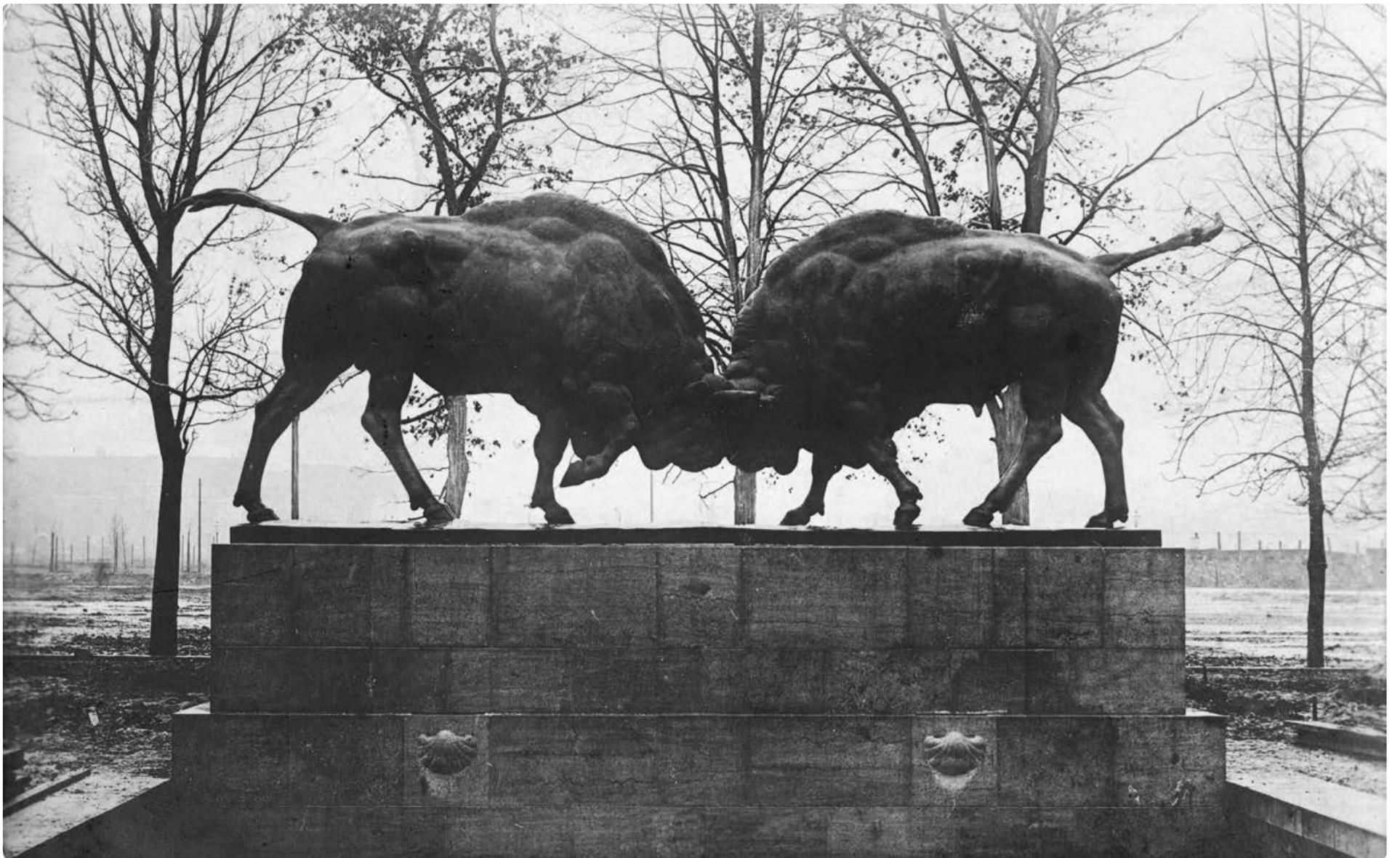
1905



Часы на Кайзерплатц
ок 1900

Фонтан

«Борющиеся зубры»



Фонтан «Борющиеся зубры» был изготовлен в 1911 году скульптором Августом Гаулем и подарен в 1912 году прусским Министерством культуры городу Кенигсбергу. В ноябре 1912 года этот фонтан был открыт на Хуфенской аллее. В 1913 году сзади фонтана «Борющиеся зубры» было построено здание суда провинции Восточная Пруссия. По этому поводу фонтану было дано народное название «Прокурор и адвокат», а кёнигсбержская поэтесса Шарлота Вюстендорфер сочинила четверостишие:

«И так стать в каждый срок,
Перед нашими глазами проведенный,
Отчетливо, что крупный и рогатый
скот,
Есть тот, кто здесь судебную тяжбу
ведет».

После Первой мировой войны эта часть Хуфенской аллеи стала называться Ганзейским кольцом.

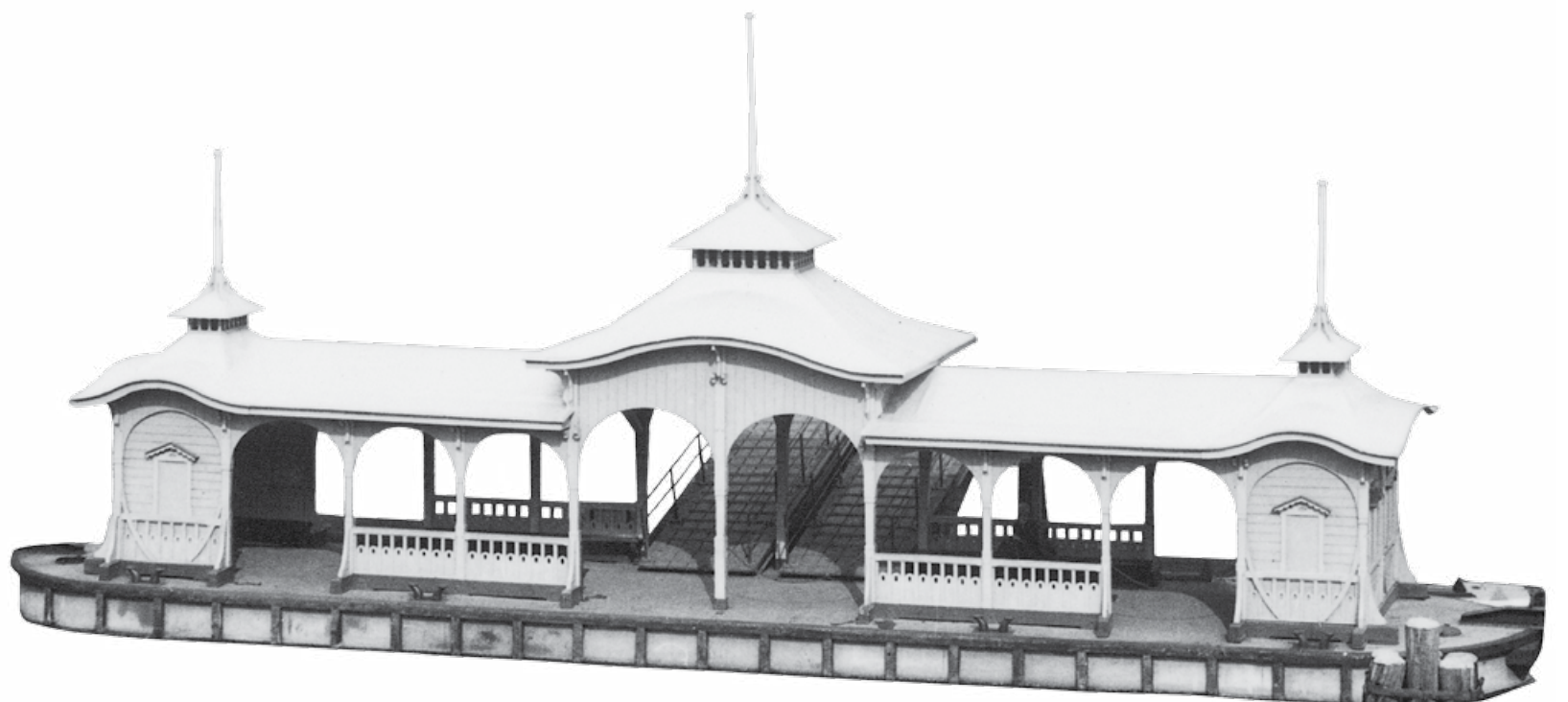
Фонтан во дворе
Королевского Правительства
в Кёнигсберге



Общественный источник с тумбами
для лошадей, напротив здания
Правительства в Трагхайме
ок. 1890 гг.

Речной вокзал у Зелёного моста





11-05



1890 - 1900 Пиллауский вокзал
Pillauer Bahnhof



1910 Нойроссгартенская кирха

Нойроссгартенская кирха.

Высота 90,07м, длина 39,5 м, ширина 25 м. Была заложена 31 мая 1644 г. Башня была построена в 1685-95 гг и служила маяком для кораблей, заходящих в кёнигсбергский порт. На флюгере был изображен герб Альтштадта. У северной стена кирхи стоит бюст архиепископа Людвиг Эрна фон Боровски работы С.Кауэра.



1900 -1905 Железнодорожная развязка
Пиллауского вокзала



Железнодорожный
МОСТ

Железнодорожный мот – первый стальной мост через Прегель. Строительство нача-лось в 1863 году. По обе стороны мост был проходы для пеше-ходов, которые очень активно использова-лись горожанами. По-езда пошли по нему лишь 1 октября 1889 года. В 1929 году мост был выведен из эксплу-атации, но был сохра-нен для «мер по защите от катастроф».



1910 Железнодорожный мост.



1920
Проход корабля через разведённый железнодорожный мост



1890 - 1900 Железнодорожный мост,
На заднем плане в центре – Пиллауский вокзал и Нойроссгартенская кирха

- 5 ЖД мост
- 6 Пиллауский вокзал
- 7 Нойроссгартенская кирха



Фонари

В 1852 году заработало «Осветительно-газовое предприятие», тогда загорелись на улицах города первые 725 газовых фонарей. Уже в 1868 году число фонарей возросло до 1136. Газ получали путем сжигания каменного угля. Так, в 1894 году было сожжено 18608 т угля, из чего было получено 5 563 912 кубометров газа. В 1907 году Кенигсберг освещали уже 5035 фонарей. К 1921 году их число снизилось до 4708. Газовые фонари прослужили до конца войны.



1910 Парадная площадь



1910 Площадь Гезекуса

13-02



1910 Форштадт



1906 Площадь Гезекуса



1910 Штайндамм



1910 Королевские ворота

13-05

Типовой
кёнигсбержский
фонарь уличного
освещения





Монетная площадь

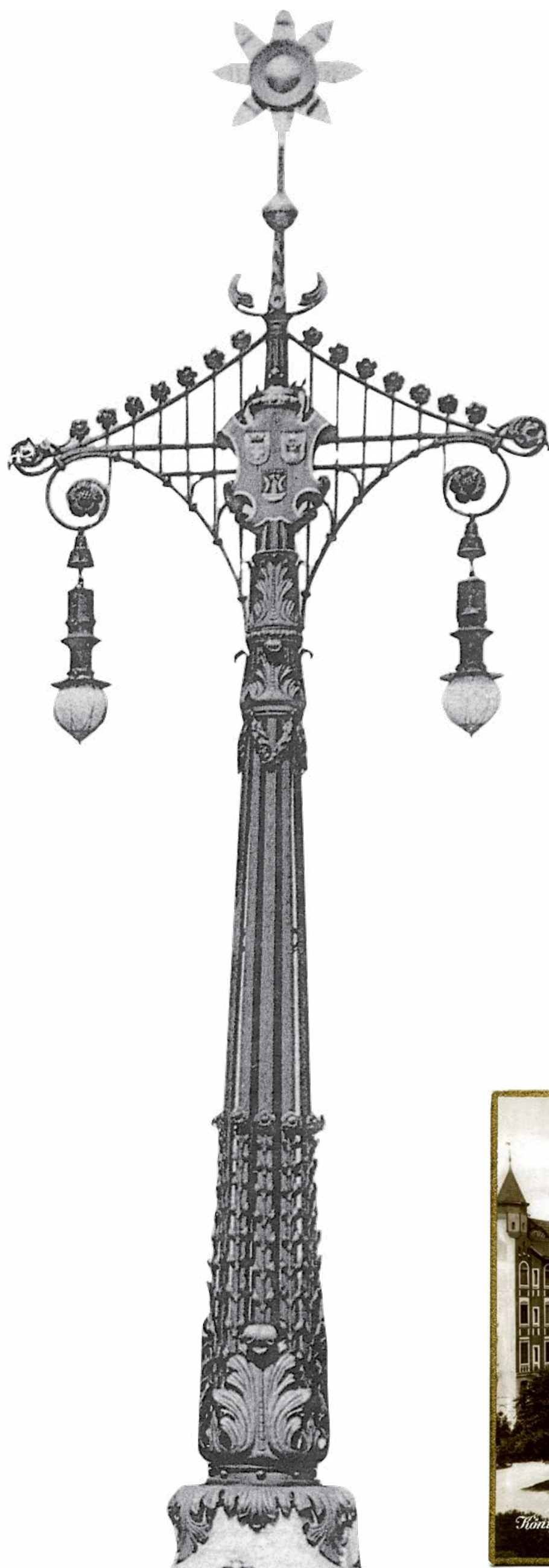
Все элементы
оформления
Монетной площади
разрабатывались
специально
под проект
и были изготовлены
в единственном
экземпляре



13-07

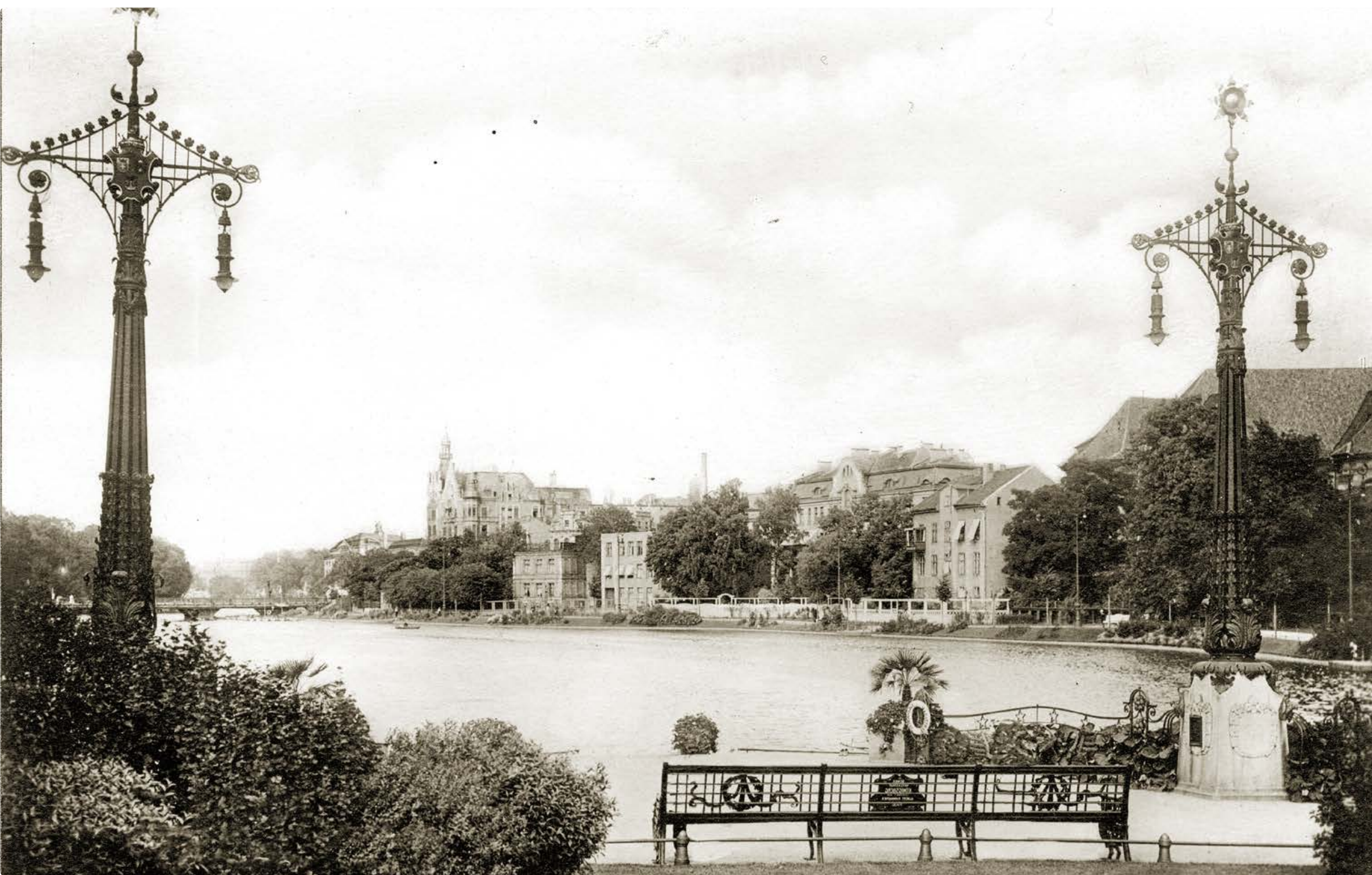


13-08



13-09

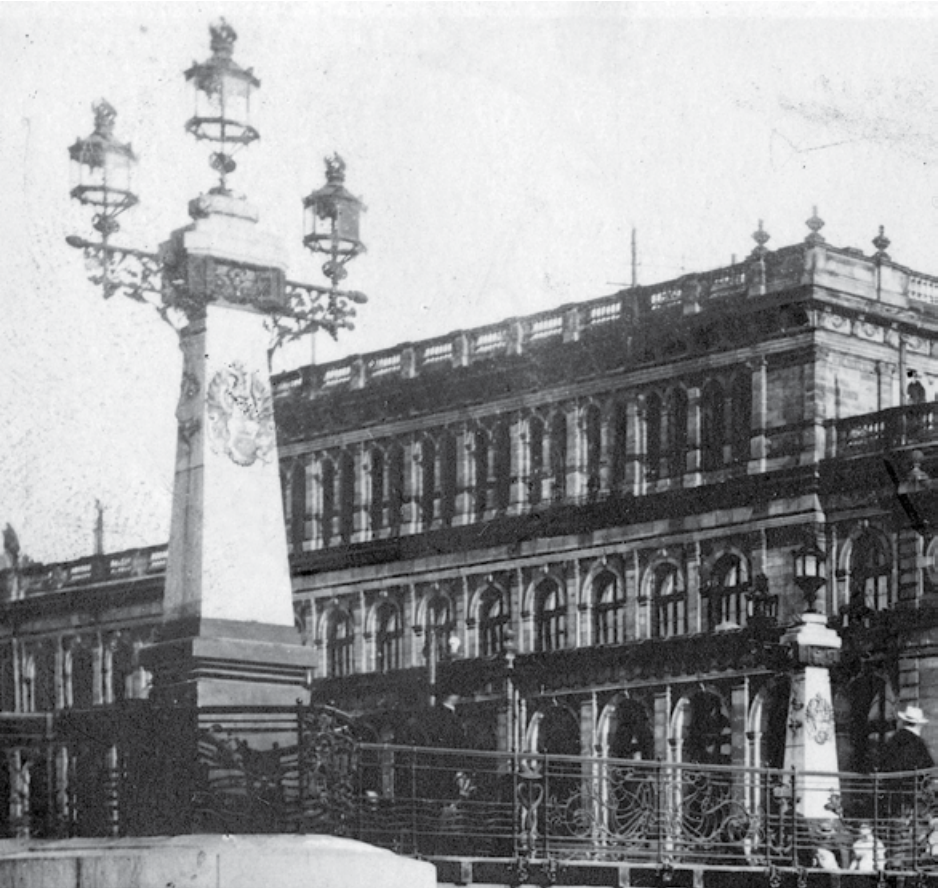
Памятная табличка
на центральной
скамейке:
«Своему родному
городу Кёнигсбергу.
Альберт Каннахер
(Albert Kannacher)
1906»



Зелёный мост

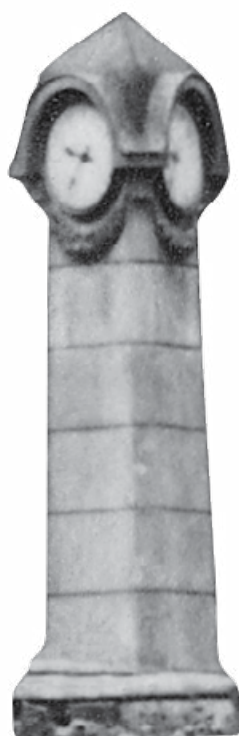


13-11

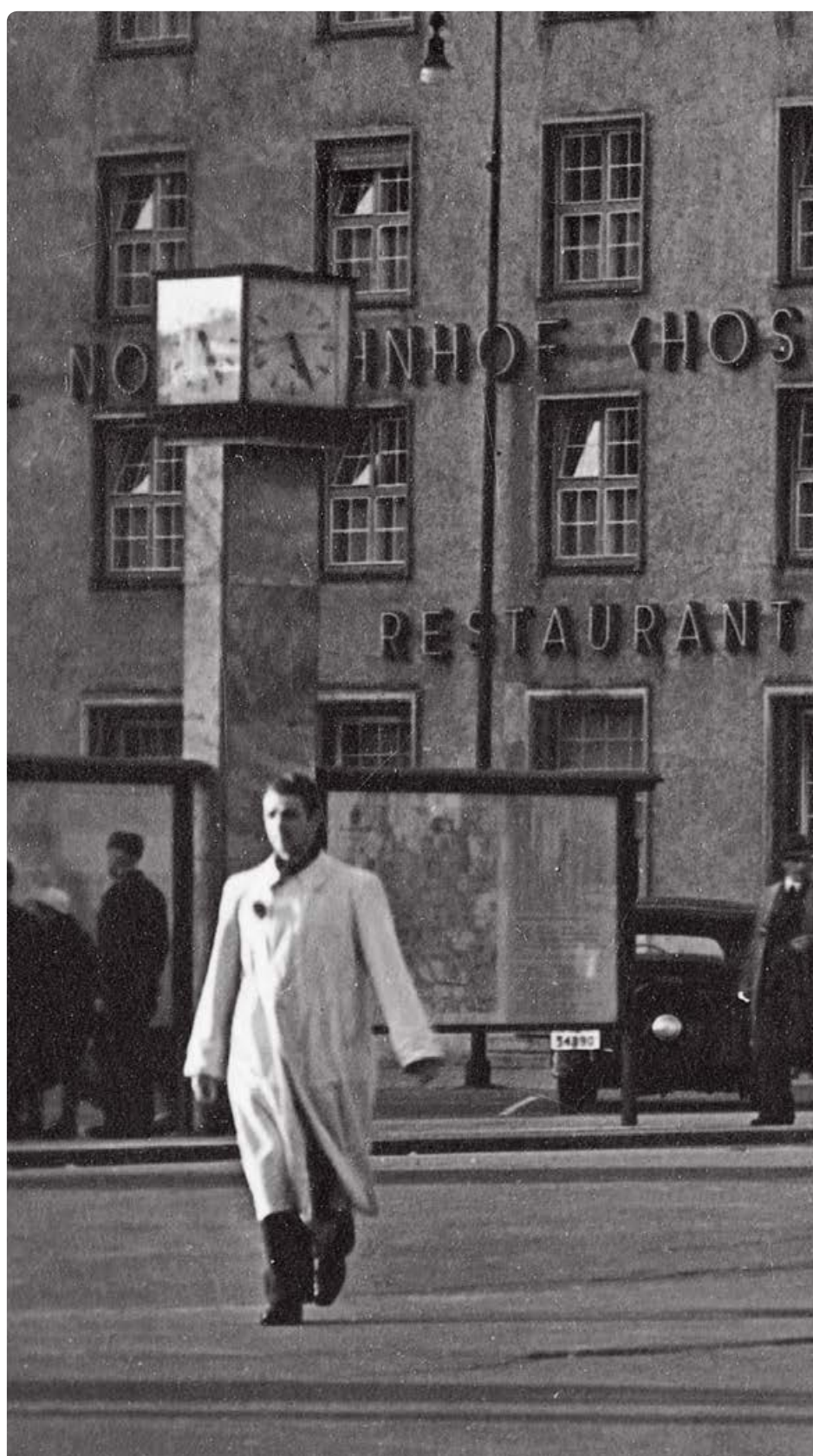


Уличные часы

Монетная площадь



Северный вокзал



Лавочный мост

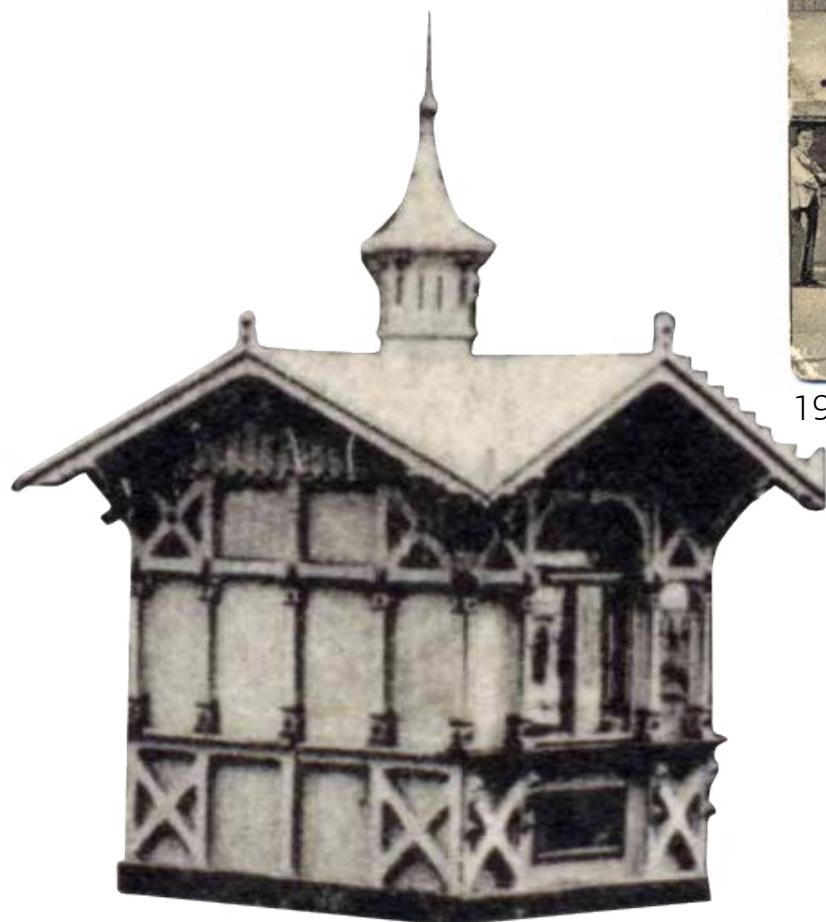


Часы напротив
Палестры
Альбертины



15-01

Киоски



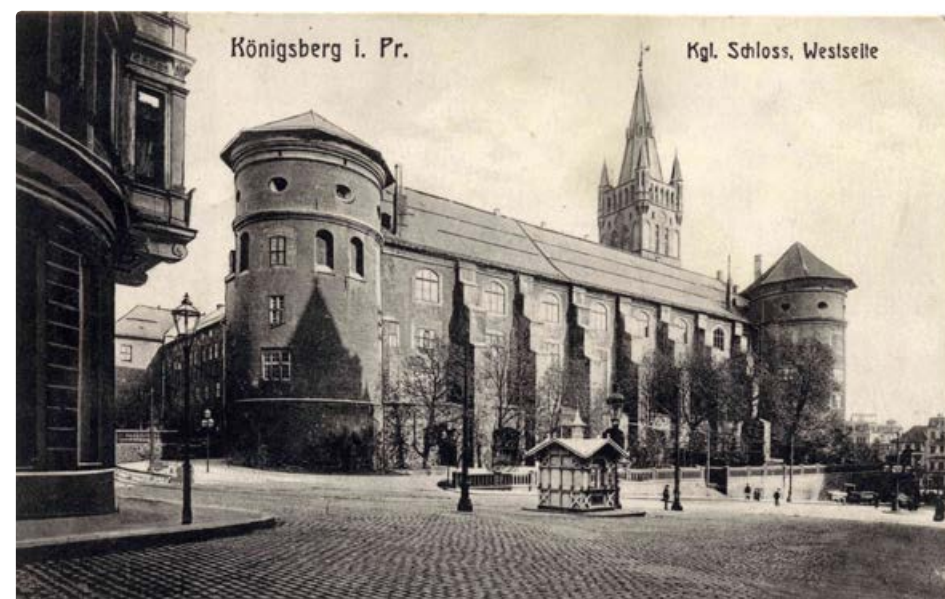
1905 Восточный вокзал



1905 Площадь Гезекуса



1910 Королевские ворота



1910 Площадь Гезекуса

Афишные тумбы



16-02



[illegible]

[illegible]

**Для архитектурной мастерской
Apparat**

Составитель исторической справки:

Макс Попов

+79062385128

«Пикторика»

www.pictorica.ru

Музей города Кёнигсберг

(в Калининграде)

www.museum-koenigsberg.ru

pictorica

www.pictorica.ru