

ИСТОРИЧЕСКИЕ ОБЪЕКТЫ

Монетная площадь

Само название площади Muenzplatz переводится как Монетная, и, конечно, её название тоже имеет свою историю. Монетная площадь находилась в самом сердце города, между северной стеной замка и Замковым прудом, и по праву считалась одной из самых красивых площадей Кёнигсберга. Она была образована на месте мельничной дамбы и перекрестка первых дорог у подножия Овсяной башни. Сама площадь всегда была небольшой, а своему названию она обязана монетному двору, который с 1586 года располагался на берегу пруда недалеко от площади. Это и понятно, ведь монетные дворы старались располагать ближе к воде — на случай возникновения пожара. Управлял монетным двором непосредственно глава государства, но в 17-ом веке управление из Кёнигсберга было перенесено в Берлин, а от монетного двора в итоге осталось только название площади, у которой он некогда находился.

Монетная площадь славилась не только своим уникальным расположением между замком и Замковым прудом, но и двумя одинаковыми доходными домами, расположенными прямо перед спуском к водоёму. Эти дома были построены в начале XX века и сразу же стали новой достопримечательностью города, значительно сформировав вид Монетной площади. Они являются своего рода воротами (пропилеями) перед Замковым прудом. Симметричная, регулярная композиция площади создавала монументальный образ всего пространства, где началом была доминанта Овсяной башни, которая находилась на главной планировочной оси площади, а также усиливалась устройством зеленого партера-клумбы. Гармоничная организация пространства площади и ее элементов имеет все признаки ансамбля, поэтому Монетная площадь относится к типологии архитектурно-градостроительного ансамбля, сформированного в начале XX века. Площадь и начало Замкового пруда «знаменовалась» двумя огромными симметричными газовыми фонарями, богато украшенными тонкой ковкой и гербами города. Это место являлось знакомым для пруда, и здесь же находится часть лодочных причалов, столь полюбившихся кёнигсбержцам. В теплый летний день сложно было найти свободную лодку, а пруд был заполонён их белыми корпусами. Арендовать лодку и прокатиться по глади водоёма необходимо было, чтобы увидеть множество дворцов и Королевский замок с воды и иметь возможность покормить лебедей, плавно рассекающих чистейшие воды пруда.

В одном из доходных домов-близнецов, находился знаменитый магазин Зильберштайна — известный кёнигсбергский «бутик», популярный как среди жителей города, так и среди туристов.

Монетная площадь и ее променады служили главной видовой площадкой, с которой открывался картинный открыточный вид на архитектурное обрамление новых зданий и весь ландшафт зер-кального партера акватории Замкового пруда. После войны руины зданий-близнецов некоторое время оставались, но затем были разобраны на кирпичи. В настоящее время на месте площади открытое пространство с улицей Шевченко и транзитным автомобильным движением.

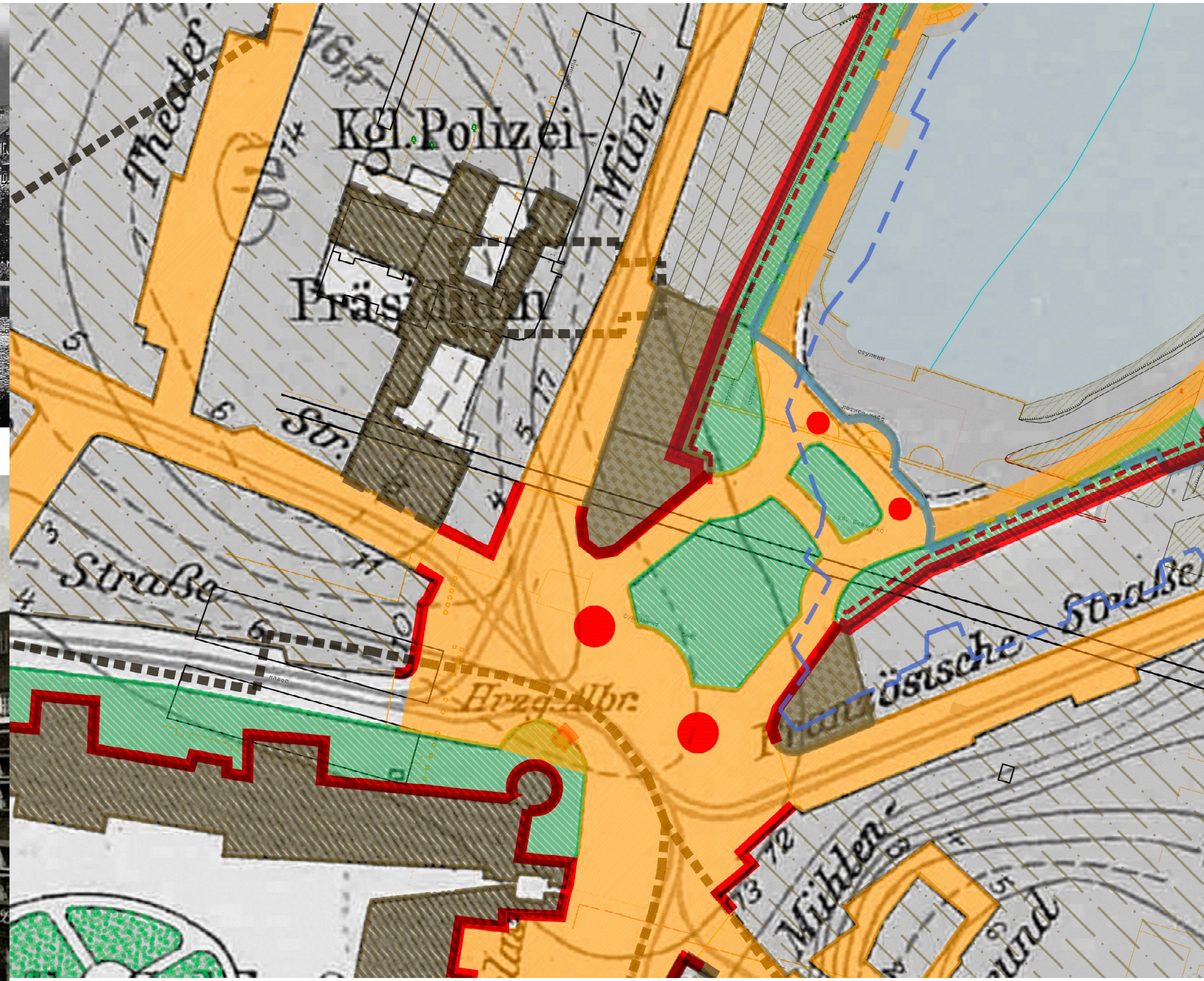


Аэрофотосъемка 1942-1944 гг.

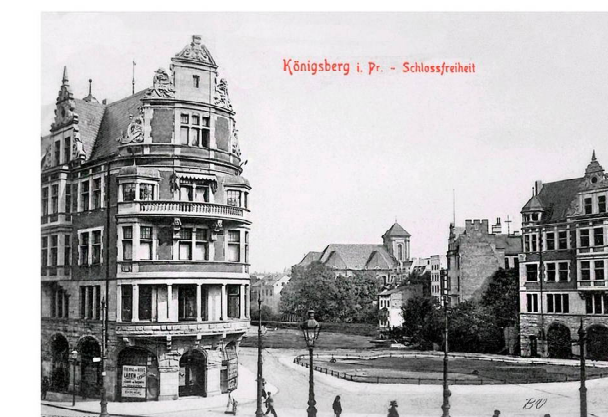
Панорама Монетной площади со стороны Замкового пруда. Нач. XX в.



Панорама Монетной площади с видом на Замковый пруд. Начало XX в.



ИСТОРИКО-ГРАДОСТРОИТЕЛЬНЫЙ ОПОРНЫЙ ПЛАН (ФРАГМЕНТ). М 1:2000



Панорама Бургкирхи. Конец XIX в.



Панорама Бургкирхи. Конец XIX в.



Панорама Бургкирхи. Конец XIX в.



Вид с променады Монетной площади.



Вид на доходный дом с кафе "Империял".



Променады Монетной площади.

УСЛОВНЫЕ ОБОЗНАЧЕНИЯ	
	Сохранившиеся исторические здания (объекты)
	Несохранившиеся исторические здания (объекты)
	Несохранившиеся крепостные сооружения
	Историческая застройка (кварталы)
	Исторические общественные пространства (площади, набережные, рынки, улицы, пристани)
	Исторические открытые зеленые пространства (парки, скверы, сады)
	Исторические закрытые (частные) зеленые пространства (парки, скверы, сады)
	Озеленение послевоенного периода
	Фасадные линии общественных пространств
	Здания и сооружения послевоенного периода
	Периметр водного зеркала (1815 г.)
	Периметр водного зеркала (1904 г.)
	Современный период водного зеркала
	Исторически малые архитектурные формы (скульптура)
	Малые архитектурные формы (скульптура) послевоенного периода

Бургкирха

Церковь построена в районе Россгартен на месте бывшей бойни, у берега Замкового пруда. Большую часть денег на ее строительство поступило от шотландских протестантов, которые закрепили за собой места в церковном зале, отметив их особым гербом.

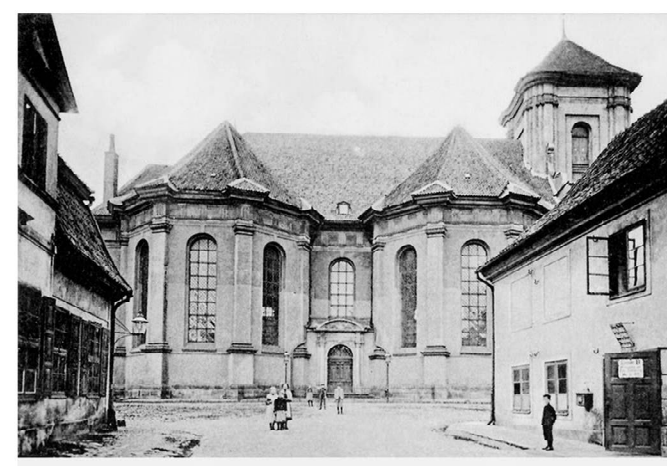
Бургкирха, строительство которой начато в 1685г по проекту берлинского архитектора Иоганна Арнольда Неринга, была первой собственно реформаторской кирхой Бранденбургско-Прусского королевства: до этого все реформаторские церкви располагались в приспособленных помещениях или в стенах бывших католических кирх. Здание представляет собой уменьшенную копию Новой кирхи в Гааге, возведенной в 1649—1655 годах — в постройке чувствуется заметное влияние нидерландской архитектуры. До постройки церкви проповеди «реформатской» общины читались в одном из замковых залов. В основание церкви была вмурована мемориальная табличка с информацией о том, что первый камень заложил лично курфюрст Фридрих III 25 мая 1690 года. По моде своего времени кирха несёт на себе явную печать барокко. На следующий день после коронации Фридриха I в 1701 году Бургкирха была торжественно освящена в его присутствии, и знаменовала собой «новый прусский стиль». Приземистость башни-звоницы, вызывающая некоторое удивление, объясняется просто: по проекту она должна быть гораздо выше, но затянувшееся строительство и требования к убранству кирхи сократили высоту башни до минимальной — 57,5 метров.

Внутри неё не было богатого интерьера, скульптур или картин, как это можно видеть в католических церквях. Обусловлено это именно особенностями протестантской религии, по которым, интерьер церкви должен содержать только основные черты богослужения. Тем не менее, интерьер присутствовал, и все его детали были вырезаны из орехового дерева, а в 1724 году был также установлен орган.

Бургкирха соединила готические пережитки (каменные звездчатые своды абсид и башню, служившую одновременно колокольней), барочные композиционные приемы в виде поперечно ориентированного внутреннего пространства и тяжеловесного ордера в нижней части башни, классические детали. Появление «готических цитат» в XVII в. многие объясняют возрождением церковной схоластики и широким распространением мистицизма во времена строительства Бургкирхи. Церковный двор окружала галерея в один этаж, выкупленная в конце XIX века муни-ципалитетом. После войны руины кирхи долгое время оставались, но были сравнены бульдозерами в конце 60-х годов. Сейчас на этом месте сквер между ГТРК «Калининград» и неработающим советским монументом, символизирующим часовые пояса.



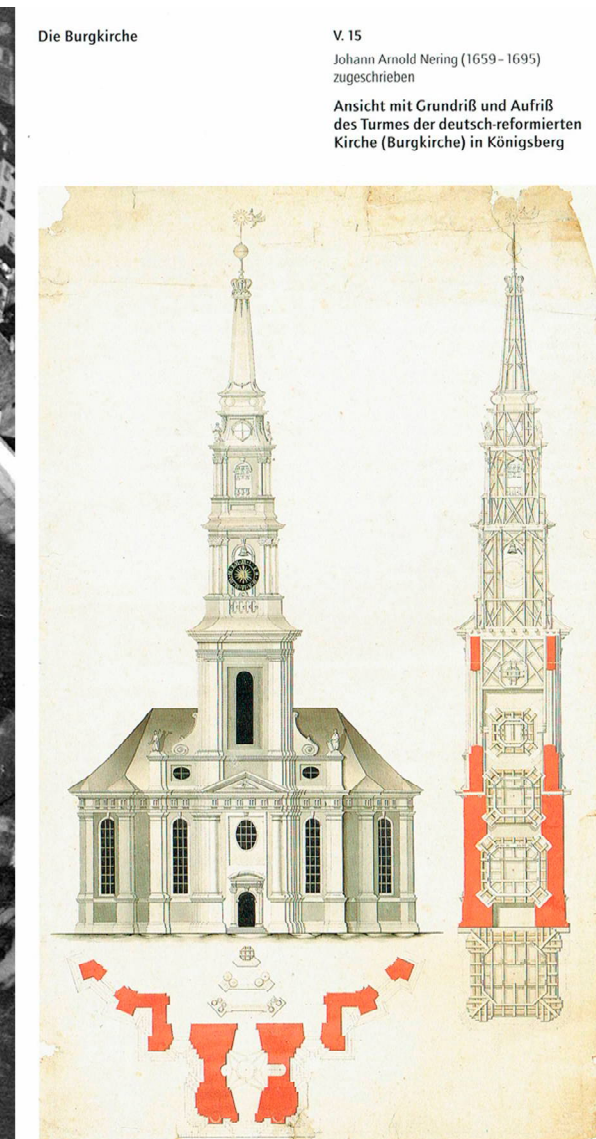
Бургкирха. Аэрофотосъемка 1942-1944 гг.



Бургкирха. Юго-западный фасад. Нач. XX в.



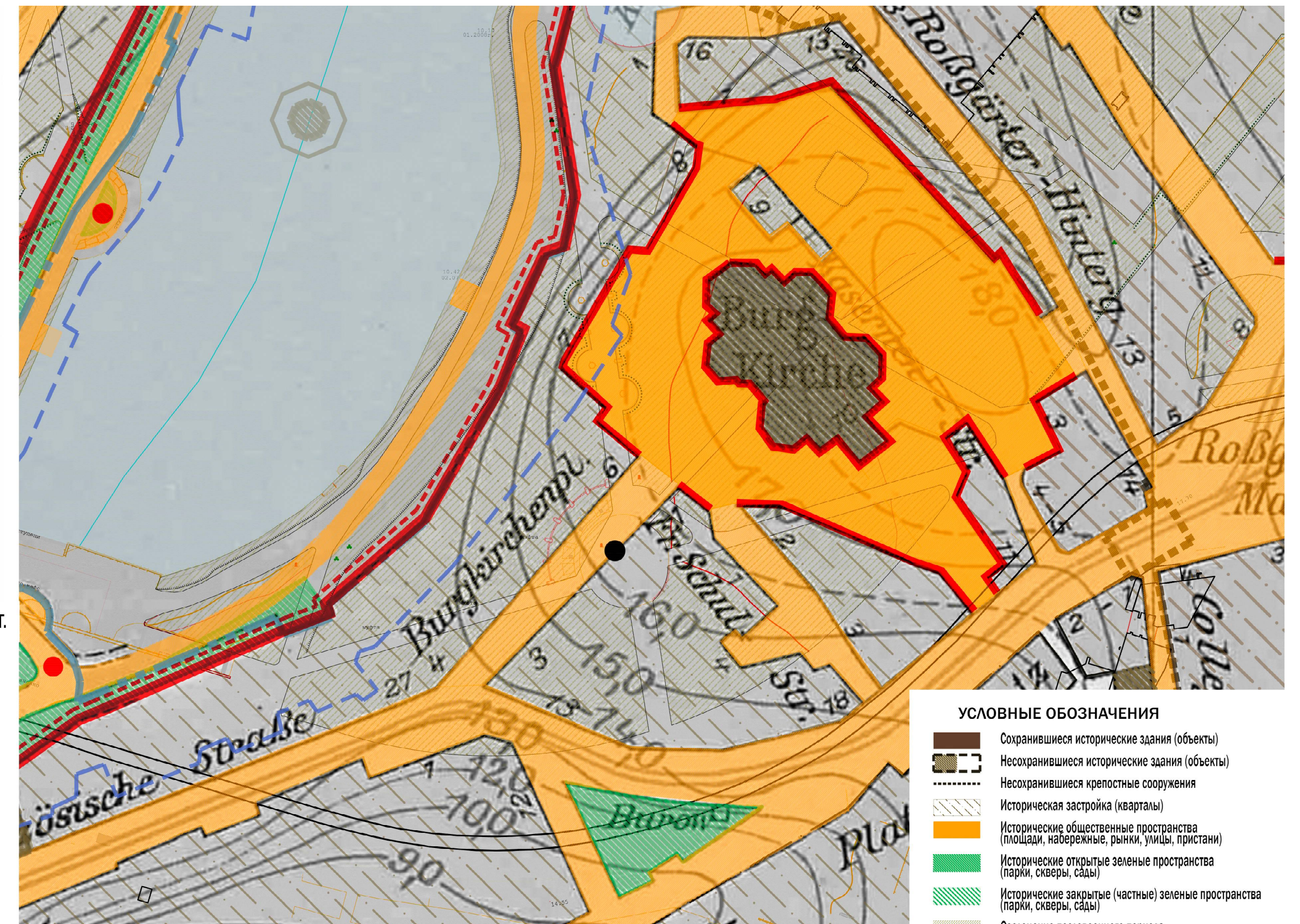
Панорама Бургкирхи. Конец XIX в.



Бургкирха. Проект И. А. Неринг 1680-е гг.



Площадь Бургкирхи. Конец XIX в.



ИСТОРИКО-ГРАДОСТРОИТЕЛЬНЫЙ ОПОРНЫЙ ПЛАН (ФРАГМЕНТ). М 1:2000

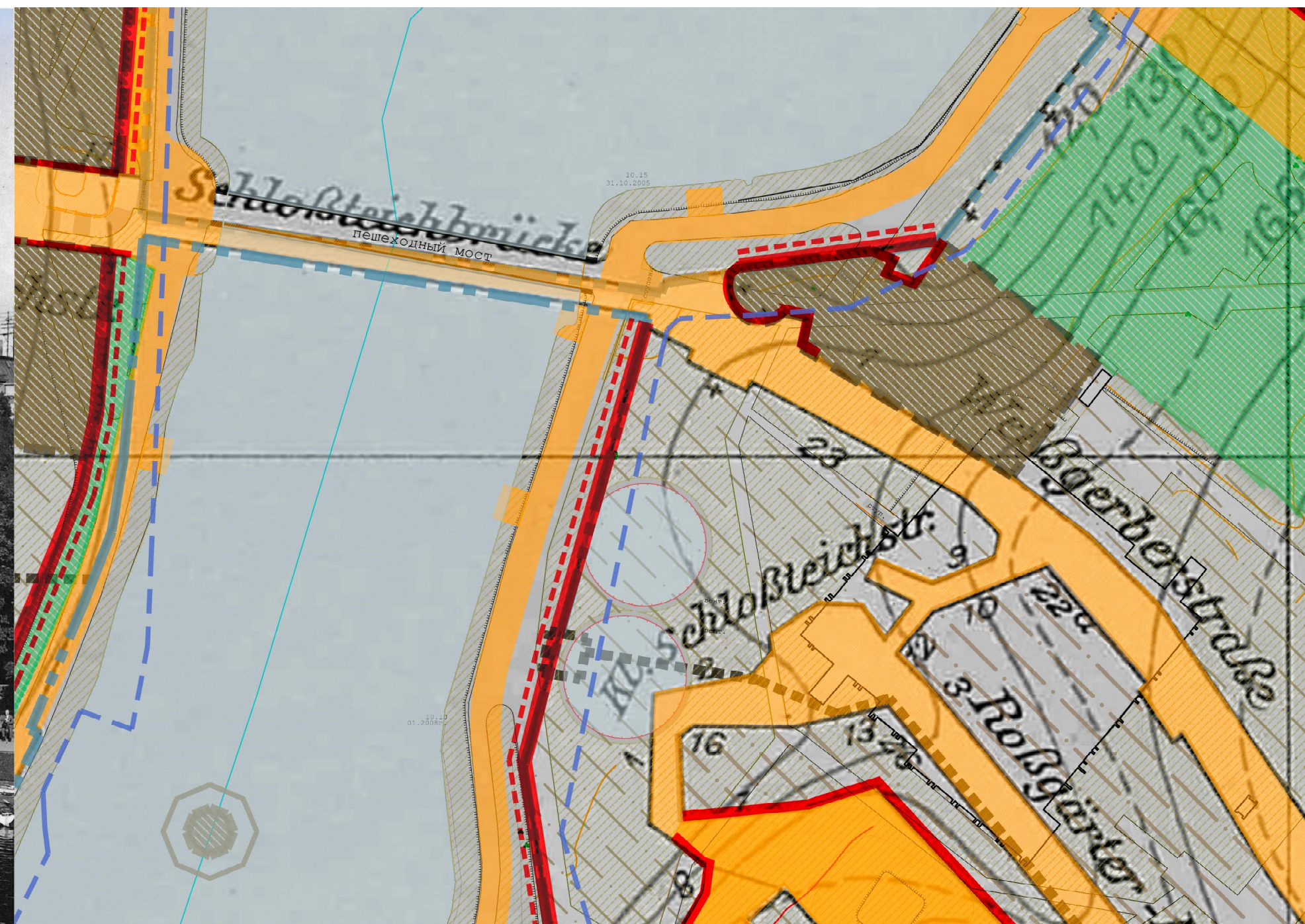
УСЛОВНЫЕ ОБОЗНАЧЕНИЯ	
	Сохранившиеся исторические здания (объекты)
	Несохранившиеся исторические здания (объекты)
	Несохранившиеся крепостные сооружения
	Историческая застройка (кварталы)
	Исторические общественные пространства (площади, набережные, рынки, улицы, пристани)
	Исторические открытые зеленые пространства (парки, скверы, сады)
	Исторические закрытые (частные) зеленые пространства (парки, скверы, сады)
	Озеленение послевоенного периода
	Фасадные линии общественных пространств
	Фасадные линии водного фронта
	Здания и сооружения послевоенного периода
	Периметр водного зеркала (1815 г.)
	Периметр водного зеркала (1904 г.)
	Современный период водного зеркала
	Исторические малые архитектурные формы (скульптуры)
	Малые архитектурные формы (скульптура) послевоенного периода

Bellevue

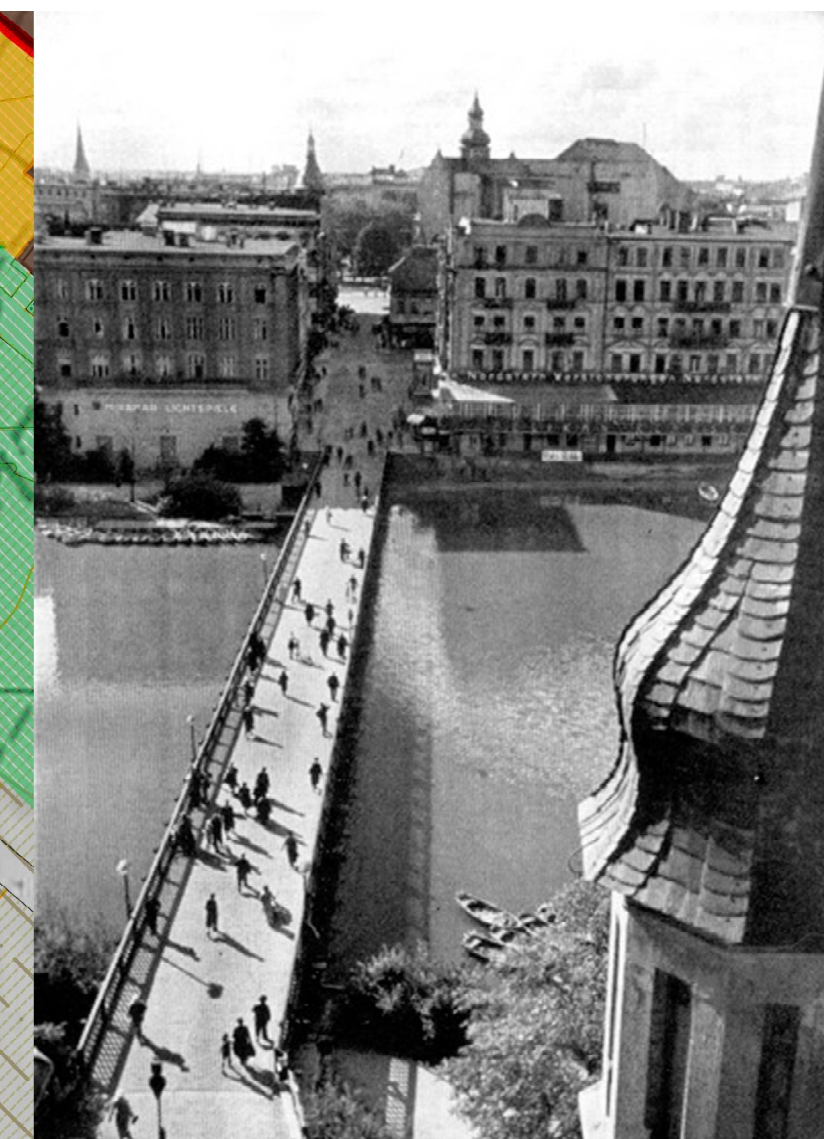
Это был престижный фешенебельный пансионат, в котором могли останавливаться гости Кенигсберга. Название этого пансионата, которым владел Е. Шведату, — вовсе не Бельвю, а Королевский сад. Но объяснение в том, что официальное название — Королевский сад, сами жители не очень любили и здание нарекли Бельвю, видимо, в честь одноименного берлинского дворца, либо просто на французский манер (Bellevue — красивый вид). Здание было построено в конце XIX века, и оно стало регулярно появляться на открытках города. На многих фото это здание кажется белым. Но, на самом деле, оно было розовым. На столь странный выбор цвета может влиять как мода тех времен, так и память о королеве Луизе, столь любимой прусским народом. Гостиница "Беллеву" была окружена деревьями, и имела на первом этаже ресторан и винный погребок, размещенный непосредственно у самой воды. "Беллеву" была пятиэтажной гостиницей с лифтами, парковками, фешенебельным рестораном, огромным холлом, отдельными залами для приёма гостей, смотровой площадкой, расположенной на башне, с которой открывался великолепный вид на поверхность пруда. Его можно по праву считать одним из самых красивых зданий в Кенигсберге. В 1938 году "Беллеву" была переименована в "Замковый сад", сгорела в 1944-м, после чего была после войны разобрана на кирпич. В 2007 году был сделан проект по восстановлению здания (арх. А. Башин).



Вид на Шлосстайхбрюкке и Бельвю. Проектное предложение. 2007 г.



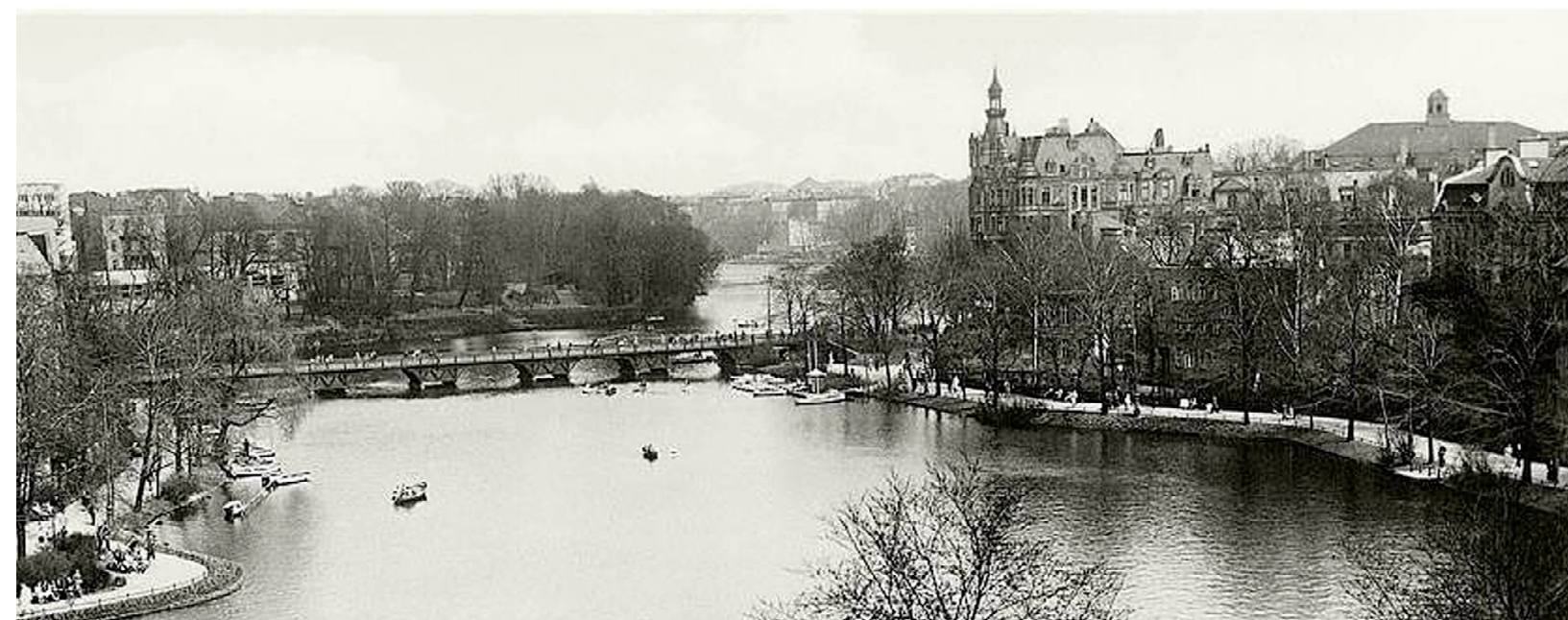
ИСТОРИКО-ГРАДОСТРОИТЕЛЬНЫЙ ОПОРНЫЙ ПЛАН (ФРАГМЕНТ). М 1:2000



Вид из Бельвю на Шлосстайхбрюкке. Фото нач. XX в.

УСЛОВНЫЕ ОБОЗНАЧЕНИЯ

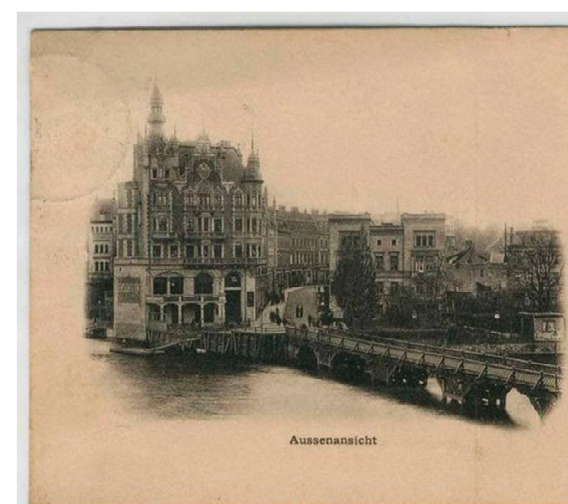
- Сохранившиеся исторические здания (объекты)
- Несохранившиеся исторические здания (объекты)
- Несохранившиеся крепостные сооружения
- Историческая застройка (квартиры)
- Исторические общественные пространства (площади, набережные, рынки, улицы, пристани)
- Исторические открытые зеленые пространства (парки, скверы, сады)
- Исторические закрытые (частные) зеленые пространства (парки, скверы, сады)
- Озеленение послевоенного периода
- Фасадные линии общественных пространств
- Фасадные линии водного фронта
- Здания и сооружения послевоенного периода
- Периметр водного зеркала (1815 г.)
- Периметр водного зеркала (1904 г.)
- Современный период водного зеркала
- Исторически малые архитектурные формы (скульптуры)
- Малые архитектурные формы (скульптура) послевоенного периода



Панорама Замкового пруда.



Вид на Штадтхалле и Бельвю.



Вид на Бельвю. Открытка. Конец XIX в.



Интерьер кафе Бельвю. Открытка. Конец XIX в.



Рекламная визитка ресторана Бельвю.

Штадтхалле

Замысел строительства большого концертного городского зала возник после того, как Кёнигсберг стал королевским городом-резиденцией. Статус придал заметный импульс музыкальной жизни; с 1880 г. регулярные симфонические концерты располагались в Опере или в зале Биржи, и только в 1910 г. планы собственного концертного здания приобрели конкретные очертания. С 1907 года шли подготовительные работы, сбор финансов и строительство Городского зала. Городской зал Штадтхалле, был построен в 1912 году по проекту берлинского архитектора Рихарда Зееля, в архитектурном стиле модерн (югендстиль) и включал в себя три зала. Большой на 1600 мест, названный в честь почетного гражданина Кенигсберга Теодора Кроне и предназначенный для проведения больших концертов. Малый «Керте зал», названный в честь обербургомистра города, и еще один зал, предназначенный для исполнения камерной музыки и чтения стихов, – «Гебауер зал», в честь клавирного фабриканта и основателя восточно-прусской консерватории Карла Юлиуса Гебауера, пожертвовавшего значительные финансовые средства на постройку Штадтхалле. Внутреннее убранство залов было гораздо роскошнее сдержанного внешнего вида. Здание, построенное с учетом требований большого города, выглядело значительно, современно и функционально, оно также служило Залом гражданских собраний и являлось своеобразным Городским холлом. Фасад его украшали 4 поющие мужские маски схожие по композиционному решению с барельефами Бургшуле (созданных Лотаром Зауэром в 1912 г.) В восстановленном после войны здании их уже нет. На первом этаже располагалось фойе, гардероб, а также кафе с выходом на террасу, с которой открывался живописный вид на Замковый пруд. Четыре лестницы вели на второй этаж, где собственно и располагались вышеперечисленные залы. В большом зале была устроена необычная сцена – в виде восходящих ступеней, так, что любому зрителю было видно, что на ней происходит. В малый «Гебауер зал» можно было попасть через отдельный вход сбоку (теперь главный вход в музей). Внешне постройка выглядела значительно и просто одновременно: строгие классические формы, фигурная крыша, балконы над порталами. Внутреннее убранство было празднично и богато декорированным. Интерьер был украшен живописными полотнами, скульптурами, панно. В 1912 году здание Штадтхалле было открыто. К берегу пруда спускалась широкая терраса с кафе и садовым павильоном, которая доходила до берега Замкового пруда. На лестнице к Замковому пруду стояла скульптура (две девочки-подростка, играющие с козлом), созданная в 1913 г. Вальтером Розенбергом (эта тема впоследствии получит продолжение скульптурой Брахерта на водном каскаде). В итоге, перед самой катастрофой Первой мировой войны Кёнигсберг получил прекрасный музыкальный зал, стоящий в самом лучшем месте города и который вплоть до 1944г был главным залом городских собраний, праздников, концертов и... конкурсов балных танцев.



Панорама Штадтхалле. Начало XX в.



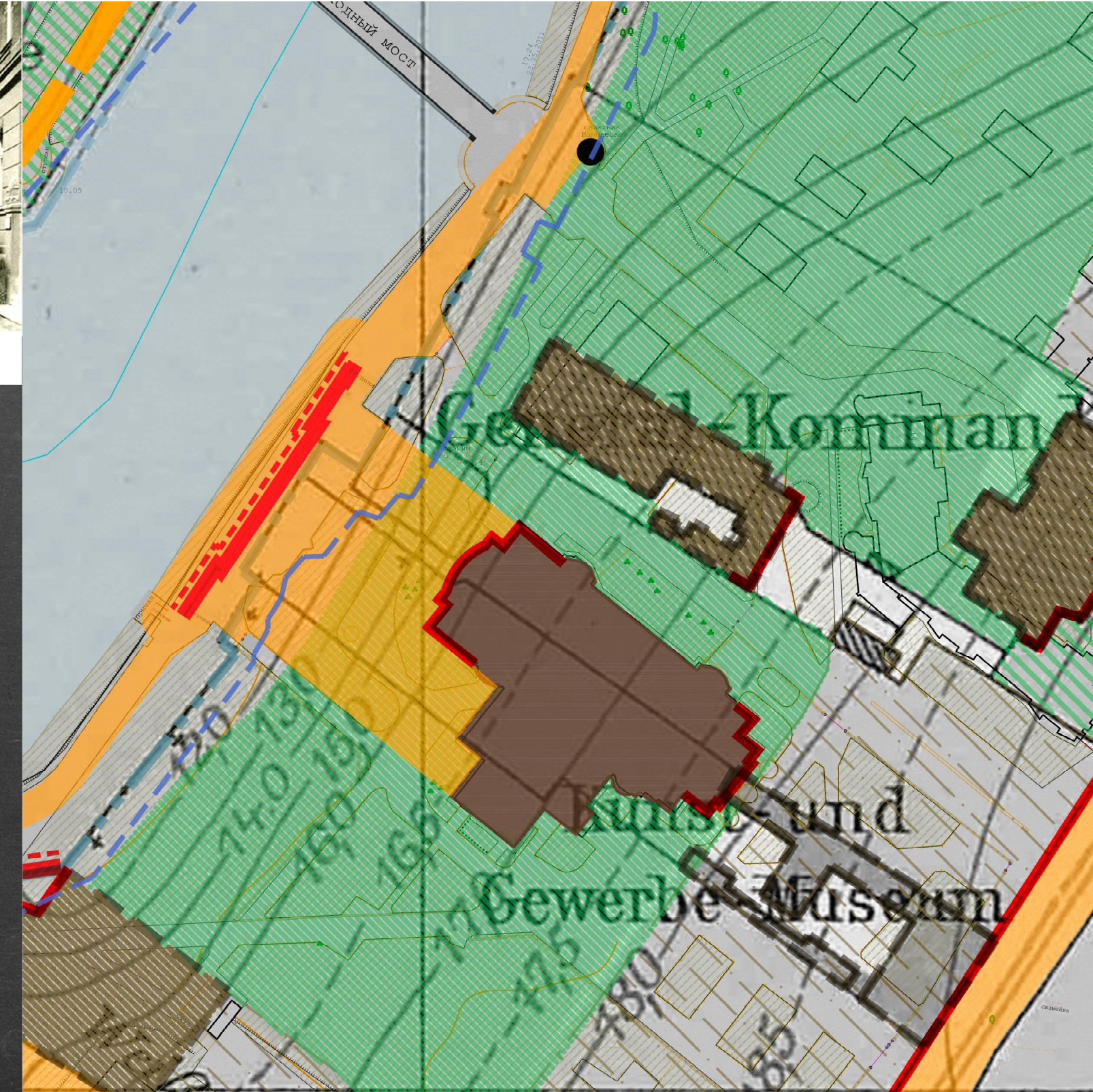
Штадтхалле. Северо-западный фасад. Нач. XX в.



Штадтхалле. Юго-восточный фасад. Нач. XX в.



Аэрофотосъемка 1942-1944 гг.



ИСТОРИКО-ГРАДОСТРОИТЕЛЬНЫЙ ОПОРНЫЙ ПЛАН (ФРАГМЕНТ). М 1:2000



Интерьер вестибюля.

Интерьер "Керте зала".

Интерьер главного зала.



Террасный сад Штадтхалле



Терраса кафе Штадтхалле.



Скульптура на променаде Штадтхалле.

УСЛОВНЫЕ ОБОЗНАЧЕНИЯ

- Сохранившиеся исторические здания (объекты)
- Несохранившиеся исторические здания (объекты)
- Несохранившиеся крепостные сооружения
- Историческая застройка (кварталы)
- Исторические общественные пространства (площади, набережные, рынки, улицы, пристани)
- Исторические открытые зеленые пространства (парки, скверы, сады)
- Исторические закрытые (частные) зеленые пространства (парки, скверы, сады)
- Озеленение послевоенного периода
- Фасадные линии общественных пространств
- Фасадные линии водного фронта
- Здания и сооружения послевоенного периода
- Периметр водного зеркала (1815 г.)
- Периметр водного зеркала (1904 г.)
- Современный период водного зеркала
- Исторически малые архитектурные формы (скульптуры)
- Исторически малые архитектурные формы (скульптура) послевоенного периода

Парк-отель

Центром культурного отдыха горожан был Биржевой сад и своё название он, получил на заре 19-го века, так как уже в 1830 году был основан «Союз садоводов Биржи», который ухаживал за садом, развивал его и за свой счёт устраивал для посетителей и горожан музыкальные концерты на своей территории. Изюминкой сада можно было назвать колоссальный портал на входе, обрамлённый террасой, строгими колоннами и даже статуями. Рядом с Биржевым садом, на месте которого в последствие воздвигнут знаменитый Парк Отель Ханса Хоппа, расположилось заведение Bürger-Ressource с большим «пивным садом». Первоначально Bürger-Ressource был одним из старейших клубов Кёнигсберга, участниками которого были только давние граждане, фермеры, ремесленники и торговцы. С 1886 по 1887 год в Bürger-Ressource был открыт летний театр. На сцене показывались все возможные фарсы и комедии. «Союз садоводов Биржи» в 1929 году потерял большую часть своего финансирования и был вынужден продать территорию Биржевого сада под строительство отеля. Практически сразу же на месте старинного сада началось строительство современного по тем временам отеля. Так, в 1929 году на западном берегу Замкового пруда по проекту Ганса Хоппа (Hans Hopp) была построена гостиница Парк-отель (Parkhotel), - самая фешенебельная в Кёнигсберге, построенный в стиле функционализма «баухауз». Парк-отель быстро приобрел популярность среди туристов и горожан, не привыкших к подобным архитектурным формам. Это была революционная идея, не знающая себе аналогов. Асимметричное здание отличалось исключительной целесообразностью и архитектурного замысла, и его исполнения. Пятиэтажный блок с примыкающими к нему шестизэтажным лестничным трактом и двумя флигелями. Тёмный природный камень, из которого были сложены флигели, удачно оттенял оштукатуренный главный блок. Отель был построен со знанием дела, в ней располагалась — подземная автостоянка, конференц-зал, читальный зал и библиотека, знаменитый пивной ресторан с выходом на берег пруда, где был разбит небольшой парк и на крытую и открытую террасу над Замковым прудом и 132 комфортных гостиничных номера. Этот отель стал одним из самых фешенебельных в городе, благодаря инженерной мысли Ганса Хоппа, обогнавшего свою эпоху. Здание Парк-отеля, сохранилось до наших дней практически в первозданном виде, исчезла только пристройка и сильно видоизменилась терраса над прудом. В 1950-х годах был сделан проект реконструкции здания под общежитие с использованием стилистических мотивов классицизма, а в 1980-х годах сделан проект реконструкции здания с мансардной крышей. В результате реконструкции 1990-х годов были изменены пропорции окон. Существует также проект московских инвесторов многоэтажной пристройки к зданию. В настоящее время в бывшем отеле располагаются различные организации, функционально используется, как офисы.



Внутренний двор.

Главный вид.

Вид с променада.

Вид на двор.



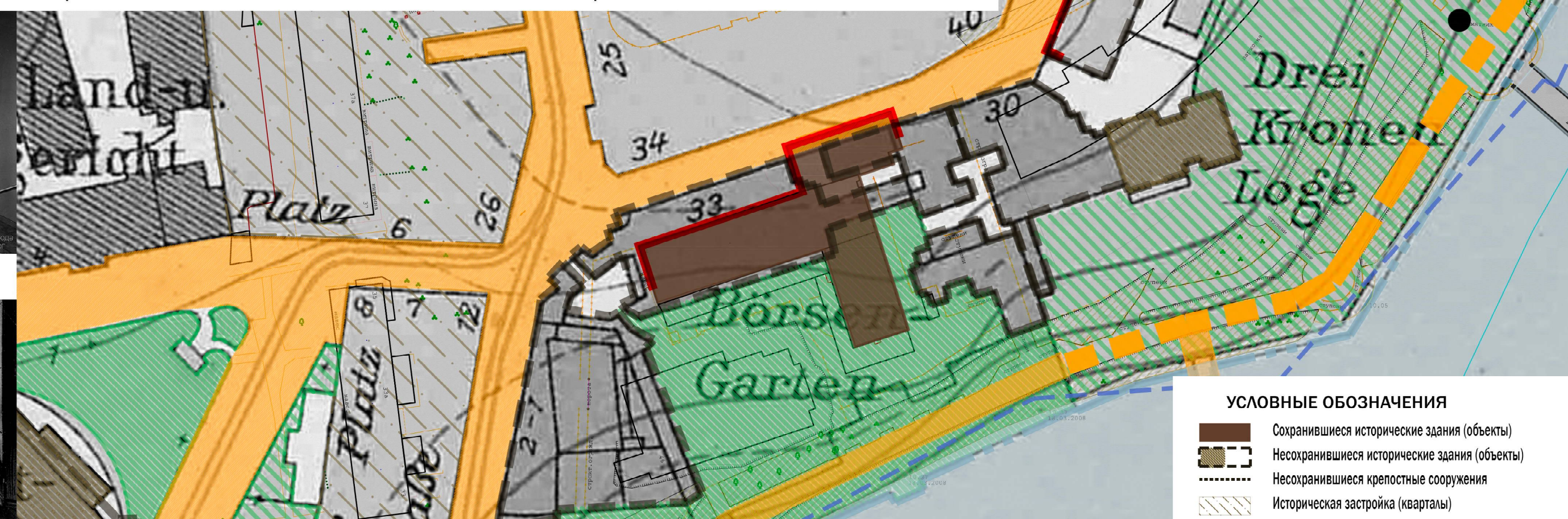
Интерьеры холла.



Интерьеры кафе.



Интерьеры номеров.



ИСТОРИКО-ГРАДОСТРОИТЕЛЬНЫЙ ОПОРНЫЙ ПЛАН (ФРАГМЕНТ). М 1:2000



Виды террасного ресторана и сада Парк-отеля

- УСЛОВНЫЕ ОБОЗНАЧЕНИЯ**
- Сохранившиеся исторические здания (объекты)
 - Несохранившиеся исторические здания (объекты)
 - Несохранившиеся крепостные сооружения
 - Историческая застройка (кварталы)
 - Исторические общественные пространства (площади, набережные, рынки, улицы, пристани)
 - Исторические открытые зеленые пространства (парки, скверы, сады)
 - Исторические закрытые (частные) зеленые пространства (парки, скверы, сады)
 - Озеленение послевоенного периода
 - Фасадные линии общественных пространств
 - Здания и сооружения послевоенного периода
 - Периметр водного зеркала (1815 г.)
 - Периметр водного зеркала (1904 г.)
 - Современный период водного зеркала
 - Исторически малые архитектурные формы (скульптуры)
 - Малые архитектурные формы (скульптура) послевоенного периода

Каскады Нижнего пруда

Сами каскады находятся в уникальном месте. часть улицы Черняховского, разделяющая два озера, является плотиной, образовала другое не менее красивое озеро — Обертайх, иначе говоря, Верхний пруд, от которого и наполняется Нижний пруд, основанный рыцарями Тевтонского ордена в 1270 году для решения гидротехнических проблем с наполнением Замкового пруда.

Каскады относились к знаменитому Замковому пруду — любимому месту прогулок горожан. Здесь отдыхали в любом возрасте и при любой погоде. Замковый пруд привлекал к себе и зимой, и летом, он становился местом традиционного отдыха студентов и деловых людей, ну и, конечно же, культурной площадкой города.

К 1930 г. в северной части Замкового пруда были построены каскады, сохранившиеся до нашего времени. В самом верхнем бассейне на маленьком постаменте стояла детская фигура, созданная в 1930 г. Германном Брахертом. В 1933 г. она была демонтирована и впоследствии пропала без вести.

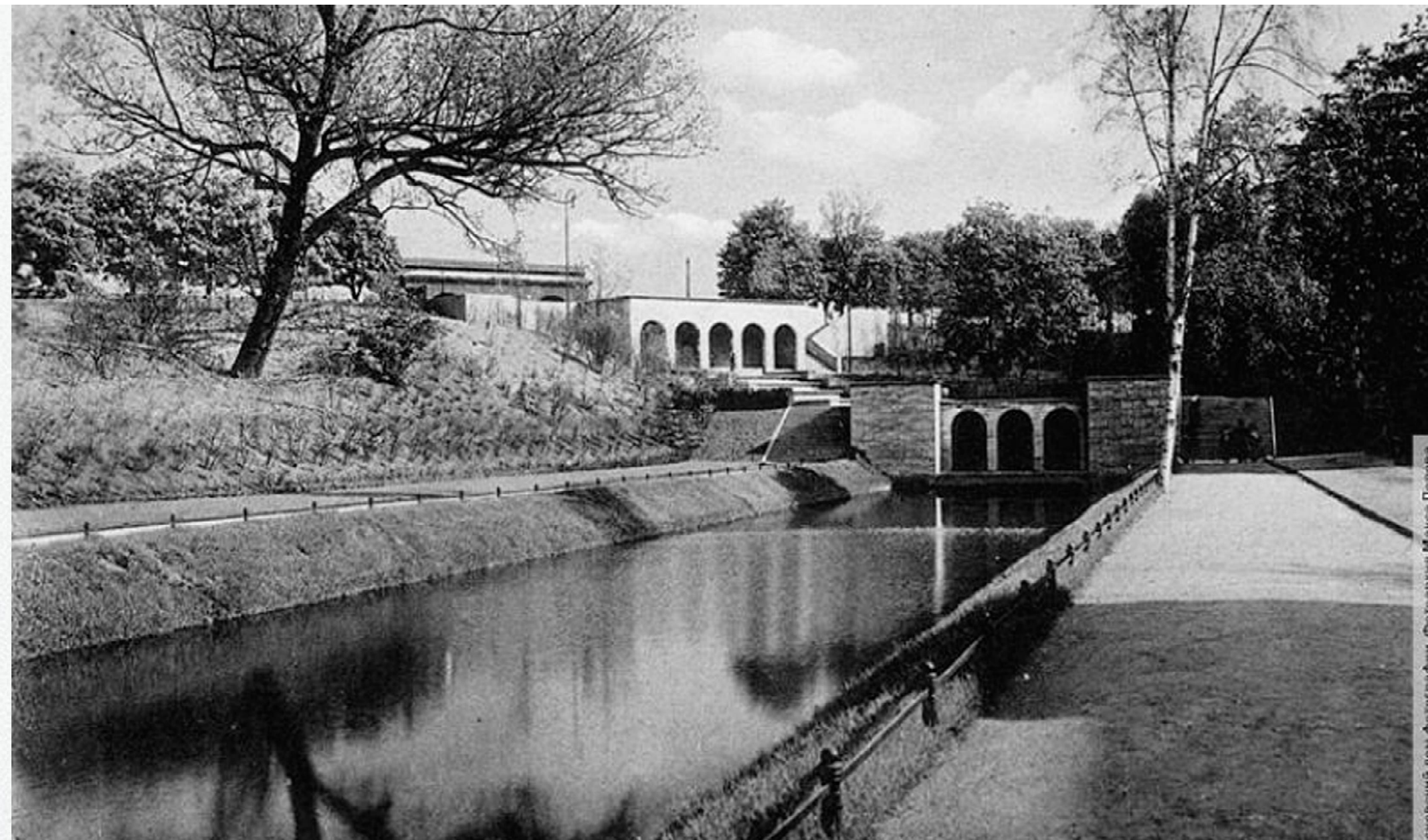
Особенности объекта, послужившие основанием для включения его в реестр объектов культурного наследия: бассейны каскадов, помещение для источника, лестницы по обе стороны бассейнов, а также полуциркулярные арки помещения для источника.

В 2011 году были проведены работы по реставрации каскадов замкового пруда, включающие в себя ремонт водосбросных сооружений.

Объект культурного наследия местного (муниципального) значения «Каскады Замкового пруда», расположенный по адресу: г. Калининград, наб. Нижнего пруда.

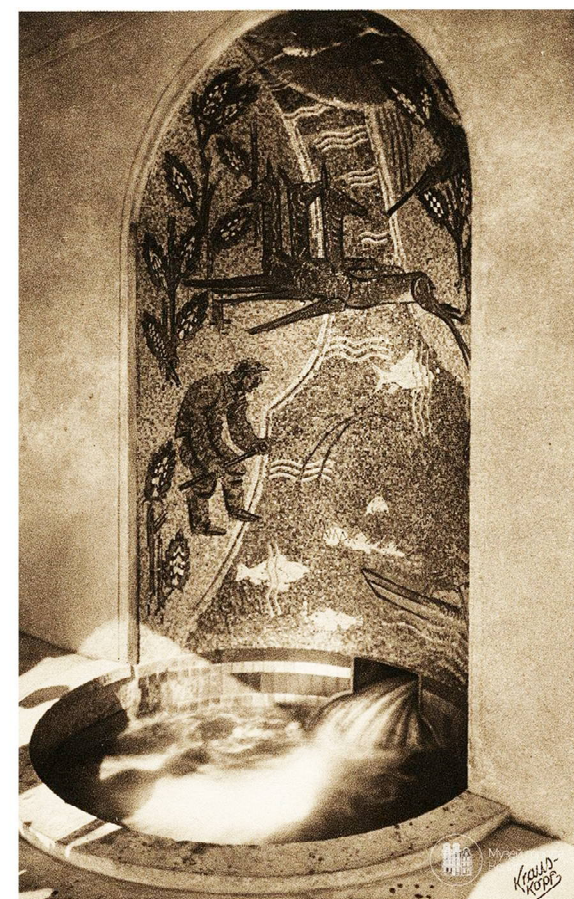
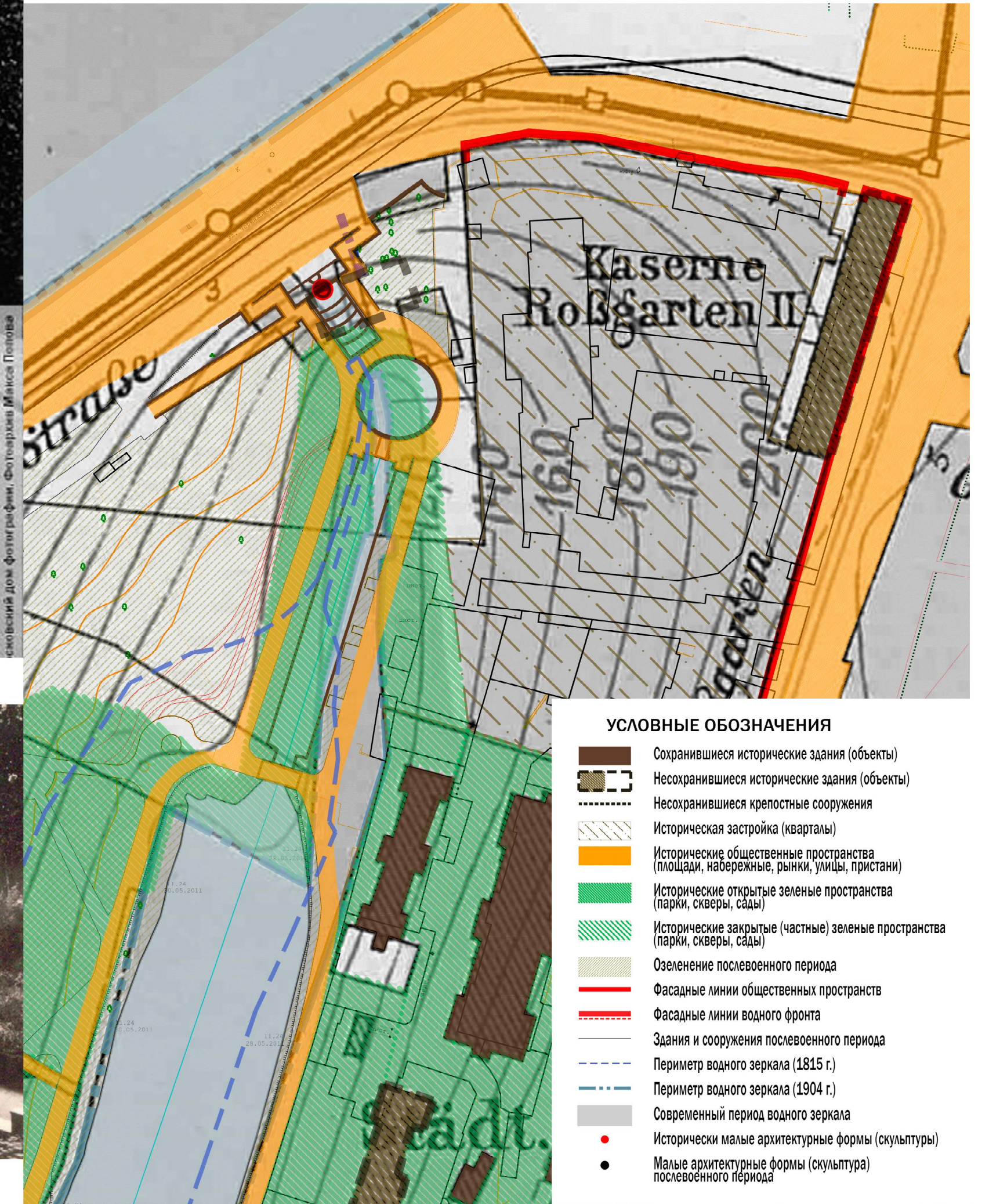


Скульптура девочки. Г. Брахерт, 1930 г.



Панорама водного каскада.

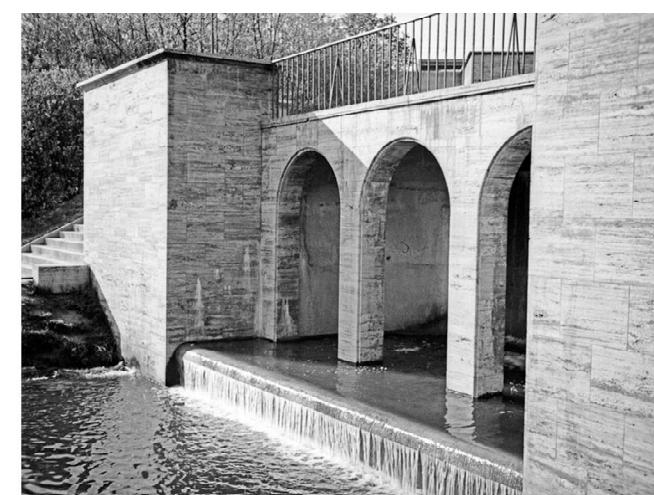
ИСТОРИКО-ГРАДОСТРОИТЕЛЬНЫЙ ОПОРНЫЙ ПЛАН (ФРАГМЕНТ). М 1:2000



Мозаика в нише водного каскада.



Фрагмент водного каскада.



Фрагмент водного каскада.



Фрагмент водного каскада.



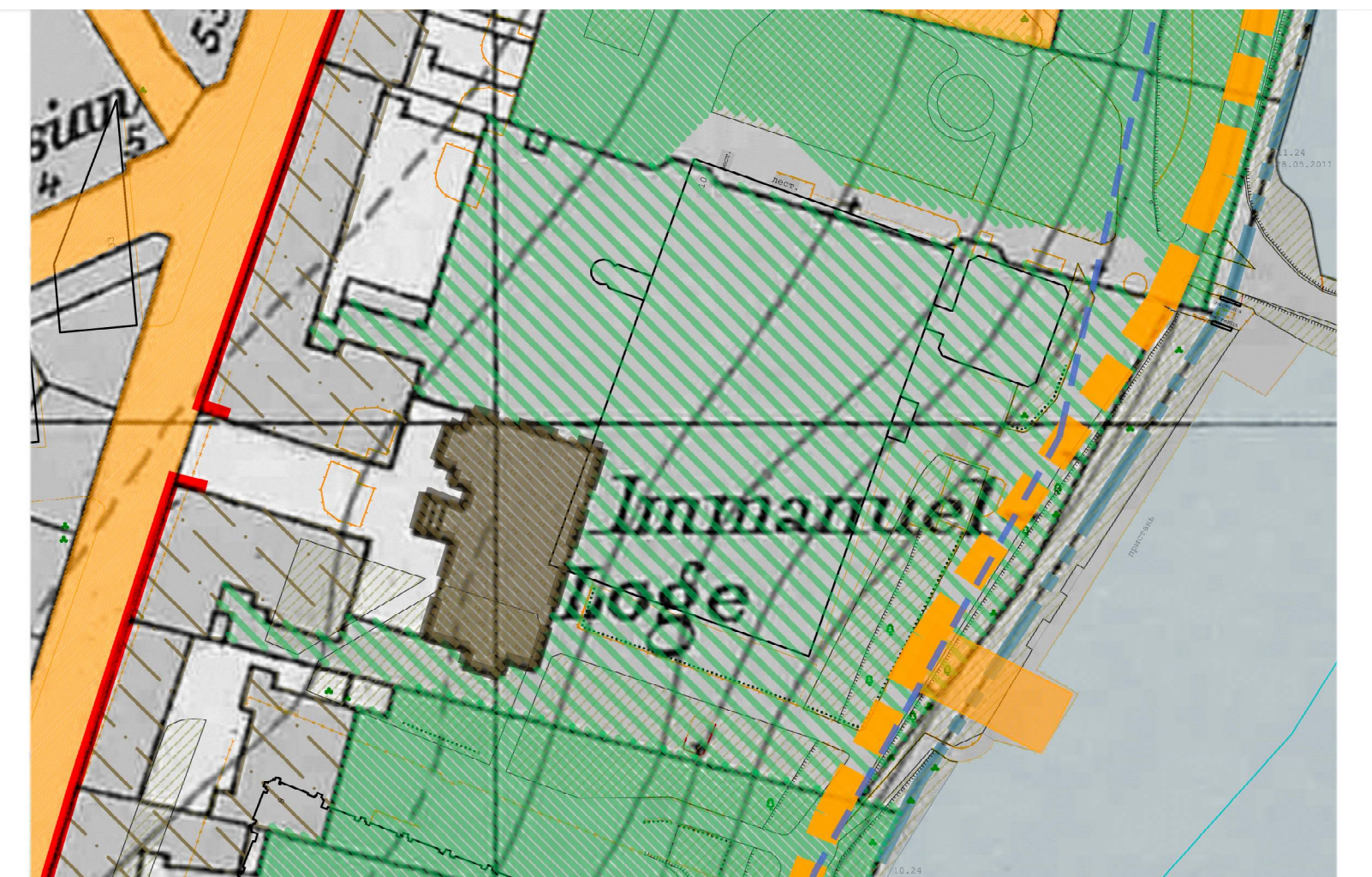
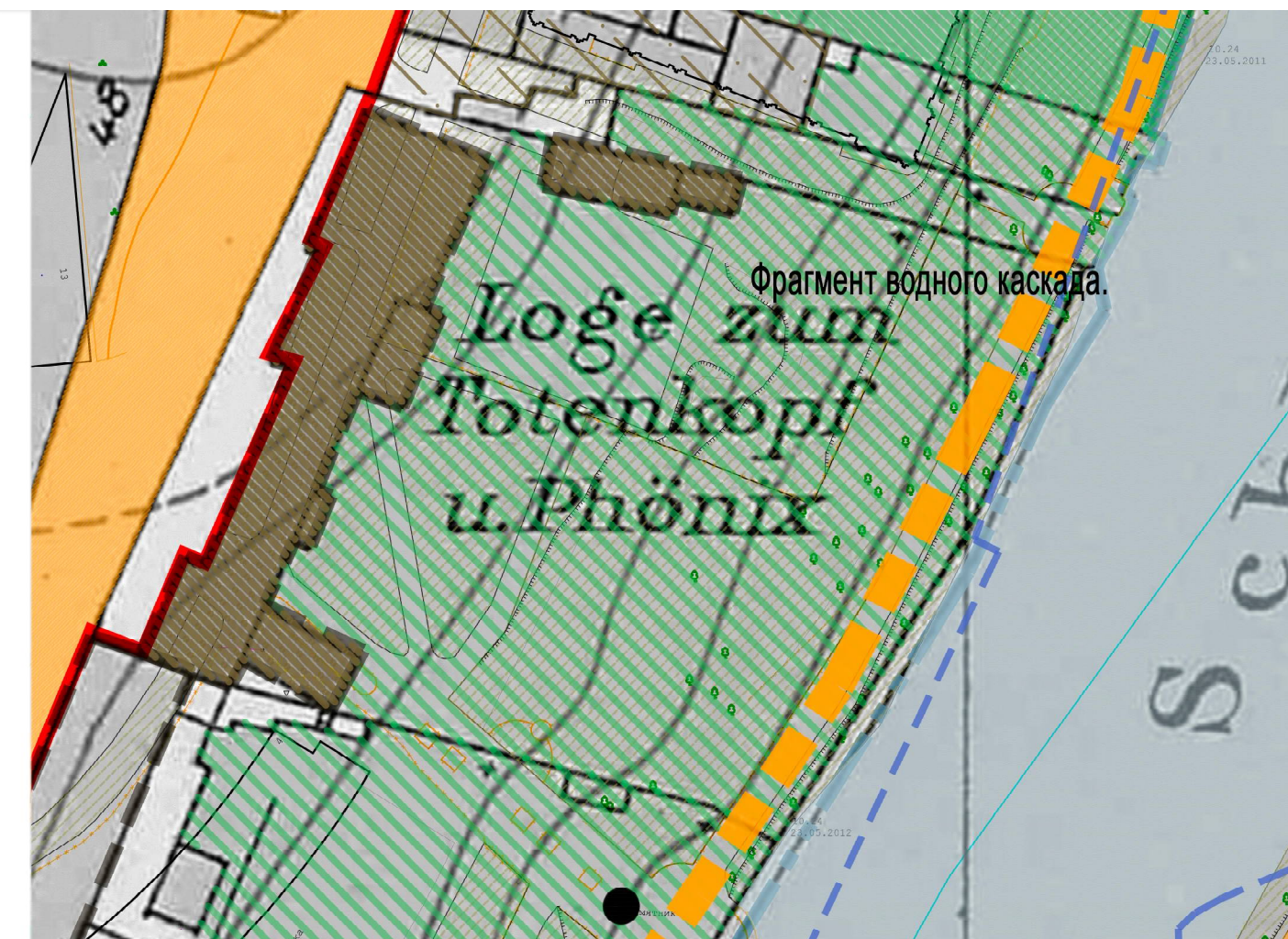
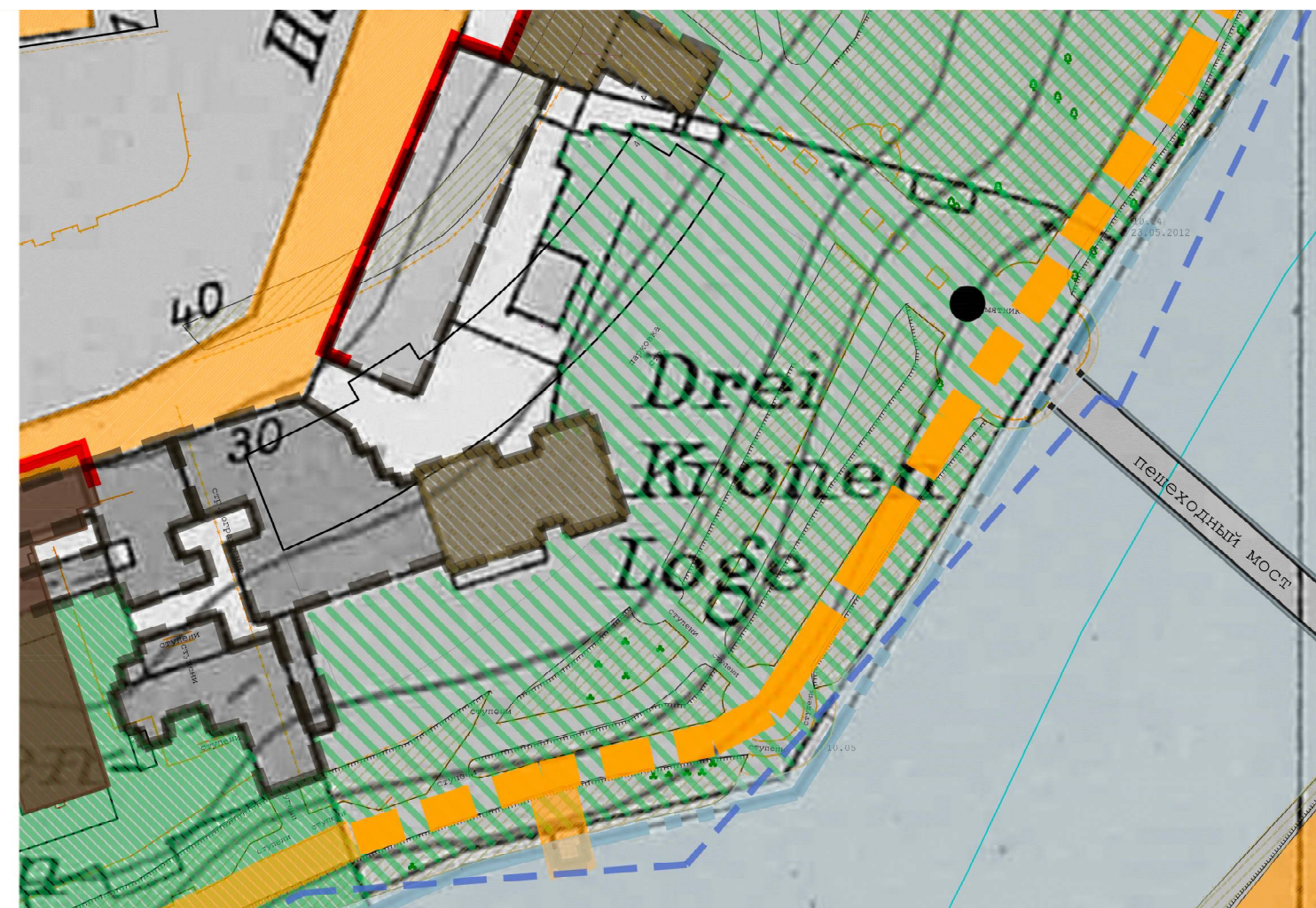
Вид на водный каскад.

Масонская часть Замкового пруда

В Кёнигсберге действовали три ложи: "Три короны", "К мёртвой голове и фениксу", "Иммануилова ложа", все они носили общественный характер. Начало масонству положили французы и офицеры. Старейшая кенигсбергская ложа «У трех якорей» была основана в 1746 году французским офицером, состоявшим на польской службе. После ее расформирования в 1758 году возникла «Андреевская ложа», в которую входили и русские офицеры, завоевавшие столицу Восточной Пруссии для Российской империи в "ходе Семилетней войны. В их числе историки называют и будущего полководца Александра Суворова, отец которого в то время исполнял обязанности губернатора Восточной Пруссии. В 1760 году ложа получила название «Ложа трех корон». В 1817 году она переехала в дом по улице Хинтертрагхайм у Замкового пруда.

Помимо Александра Суворова в организации состояли также такие известные личности как Иоганн Готфрид Гердер — философ, писатель и учитель Гёте, а также Теодор Готлиб Гиппель — известный бургомистр Кенигсберга. Вторую ложу, «К мертвой голове», основал в 1772 году юрист и театрал Фридрих Эрнст Йестер, ставший масоном в Париже в 1764. Относилась ложа к Великой ложе в Берлине и противостояла, поначалу даже враждебно, ложе "Три короны". Финансировал эту ложу торговец Христиан Якоб Гевелк, в чьем саду у Замкового пруда она и была поначалу учреждена. В 1775 она переехала в Цумлфортский дом, расположенный там же у Замкового пруда. Вскоре по предложению Йестера была образована ложа "К фениксу". В 1833 году обе эти ложи объединились в одну под названием «К мертвой голове и фениксу». Ложа «К Мертвой голове и Фениксу» была хороша собой и обладала ухоженной территорией, с великолепным парком, скульптурами у входа и аккуратными дорожки в саду.«Иммануилова ложа», созданна только в 1864 году и все три главных масонских лож Кенигсберга располагались в северной части Замкового пруда.

В 1930-е годы двадцатого века нацистская власть приватизировала все ложи. В 2008 году часть зелёной зоны была уничтожена для строительства гостиницы. В ходе этих работ были обнаружены старые фундаменты. Были проведены археологические раскопки, в ходе которых был обнаружен культурный слой XV—XVIII веков, а фундаменты идентифицированы как остатки масонской ложи «Три короны» и датированы концом XVII века. В Калининграде не сохранилось других зданий или их остатков этого времени, обнаруженные фундаменты имеют высокую историческую ценность. Археологические раскопки вскрыли практически целые подвалы со старинными сводами.



ИСТОРИКО-ГРАДОСТРОИТЕЛЬНЫЙ ОПОРНЫЙ ПЛАН (ФРАГМЕНТЫ: "ЛОЖА ТРЕХ КОРОН", "ЛОЖА К МЕРТВОЙ ГОЛОВЕ И ФЕНИКСУ", ЛОЖА ИММАНУИЛА). М 1:2000



Частный променад Ложи.



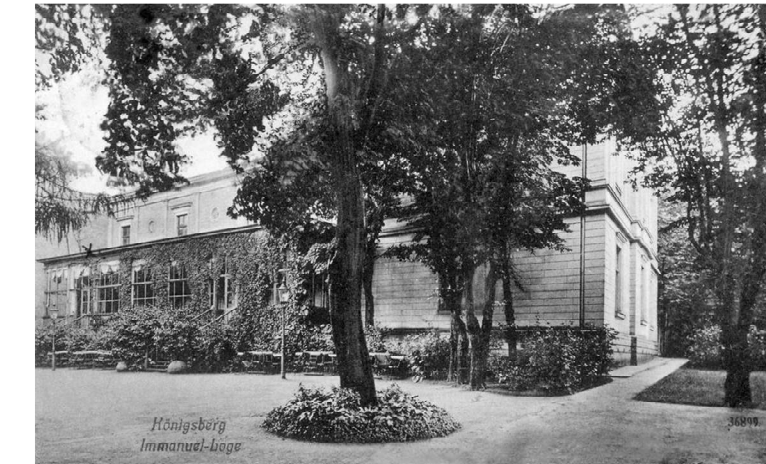
Вид с променада Ложи.



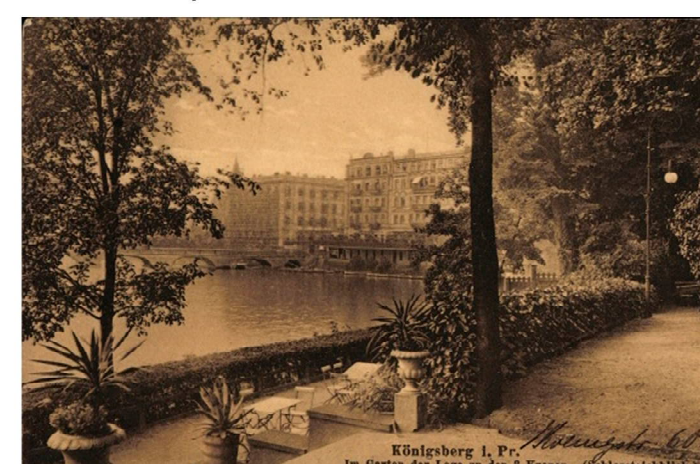
Главный вход здания и фасад Ложи.



Веранда Ложи.



Здание Ложи.



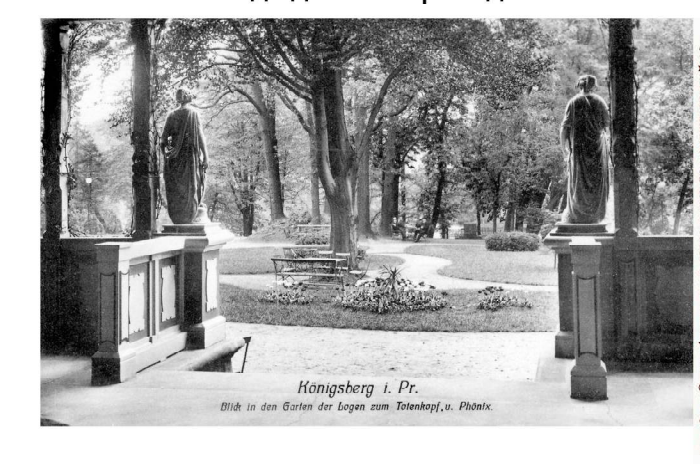
Сад Ложи.



Террасы и лестница.



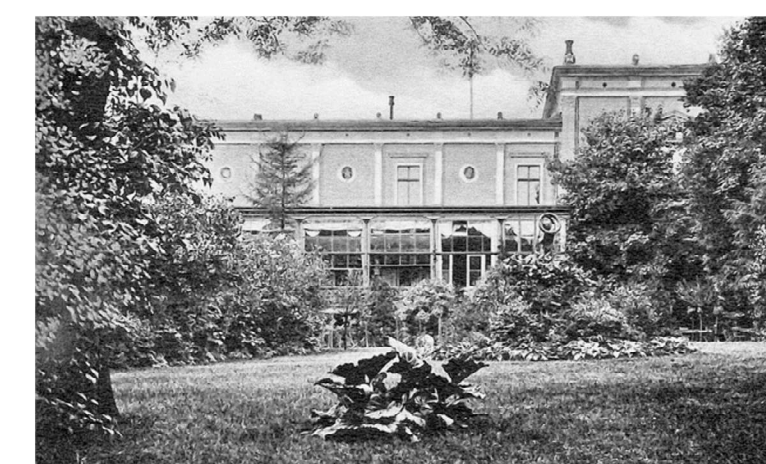
Главный вход.



Вид из Ложи на сад.



Сад Ложи.



Сад Ложи.

УСЛОВНЫЕ ОБОЗНАЧЕНИЯ

- Сохранившиеся исторические здания (объекты)
- Несохранившиеся исторические здания (объекты)
- Несохранившиеся крепостные сооружения
- Историческая застройка (кварталы)
- Исторические общественные пространства (площади, набережные, рынки, улицы, пристани)
- Исторические открытые зеленые пространства (парки, скверы, сады)
- Исторические закрытые (частные) зеленые пространства (парки, скверы, сады)
- Озеленение послевоенного периода
- Фасадные линии общественных пространств
- Фасадные линии водного фронта
- Здания и сооружения послевоенного периода
- Периметр водного зеркала (1815 г.)
- Периметр водного зеркала (1904 г.)
- Современный период водного зеркала
- Исторически малые архитектурные формы (скульптуры)
- Малые архитектурные формы (скульптура) послевоенного периода

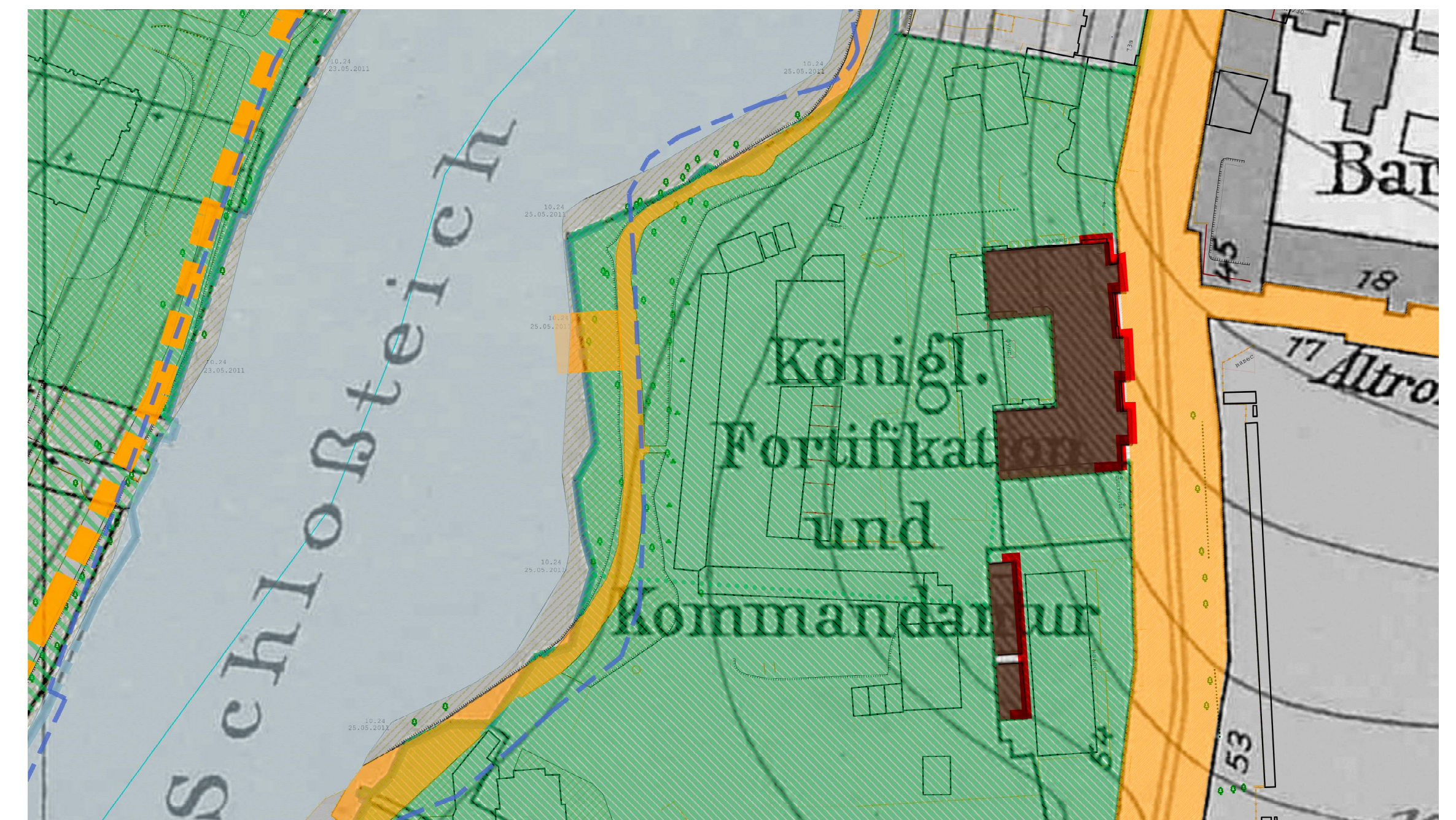
Здание Комендатуры (Kommandantur)

Изначально на месте бывшей комендатуры находился дворец прусского герцога и фельдмаршала Фридриха Карла Людвига фон Гольштейн-Бека, который ещё в конце семнадцатого века выкупил здесь довольно большой участок земли и возвёл на нём в 1693 году свой дворец. Следующим владельцем этого дворца был Фридрих Альберт фон Борк, который и разбил на свободной территории замечательный сад и назвал в его честь самого себя — Боркским. Сад был открытым для горожан и кёнигсбержцы обожали гулять по Боркскому саду, наслаждаясь видом на пруд и благородной тишиной. На месте этого сада и дворца вскоре появилось совершенно другое здание, а после уже то, которое существует до сих пор.

Здание Комендатуры гарнизона Кёнигсберга (Kommandantur) или Здание Комендатур построено в 1888-1889 годах. Архитекторы - строительные советники Шеффт и Мартин Штальманн. Двухэтажное трехкорпусное здание из песочного и коричнево-красного клинкерного кирпича в неороманском стиле. Фасад здания украшают два высоких входных портала с медальонами в виде голов Марса и Афины. В расположенном на втором этаже высоком центральном зале размещался музей крепости Кёнигсберг. В центре здания имеется двор-колодець. В 1999 году Здание бывшей комендатуры было взято на государственную охрану как объект культурного наследия и передано в безвозмездное пользование УВД. Здесь располагалось несколько ведомств правоохранительных органов. В настоящее время - УВД Ленинградского района Калининграда. В 2005 году памятник архитектуры охватил пожар. При возгорании мансарды полностью выгорела стропильная система и обрушилась кровля.



Перспектива улицы на здание Комендатуры, с севера.



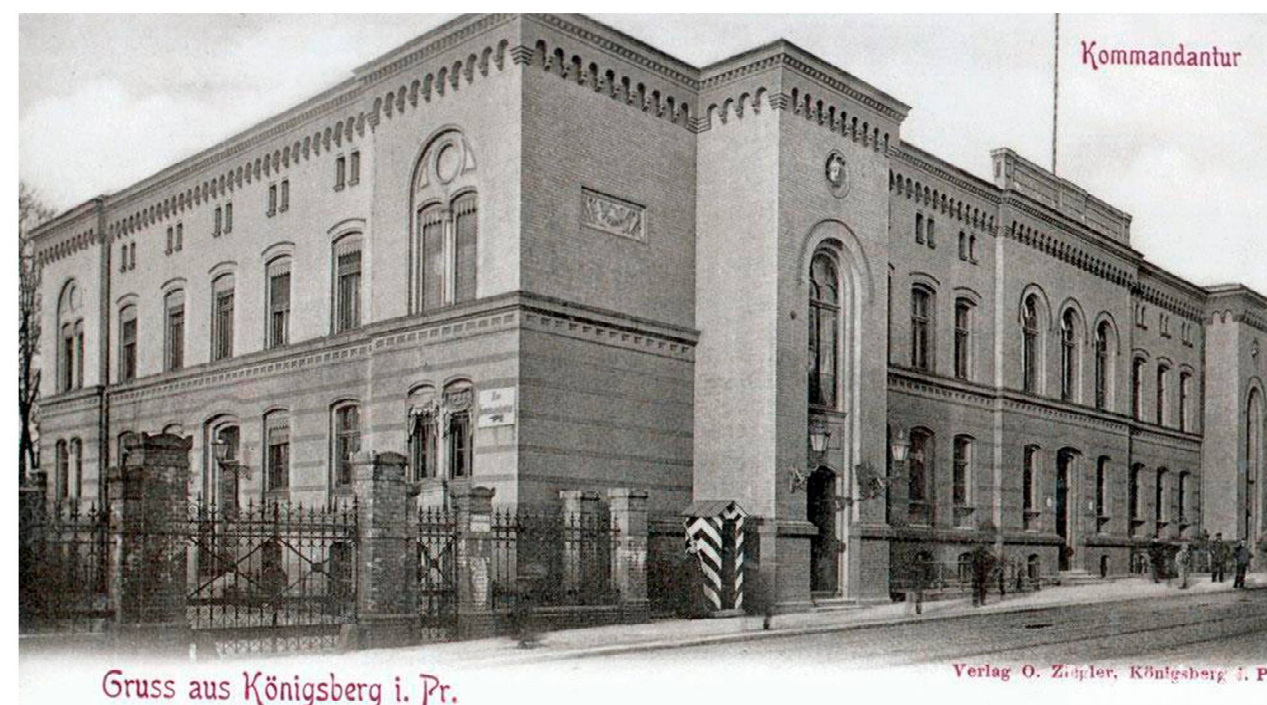
ИСТОРИКО-ГРАДОСТРОИТЕЛЬНЫЙ ОПОРНЫЙ ПЛАН (ФРАГМЕНТ). М 1:2000

УСЛОВНЫЕ ОБОЗНАЧЕНИЯ

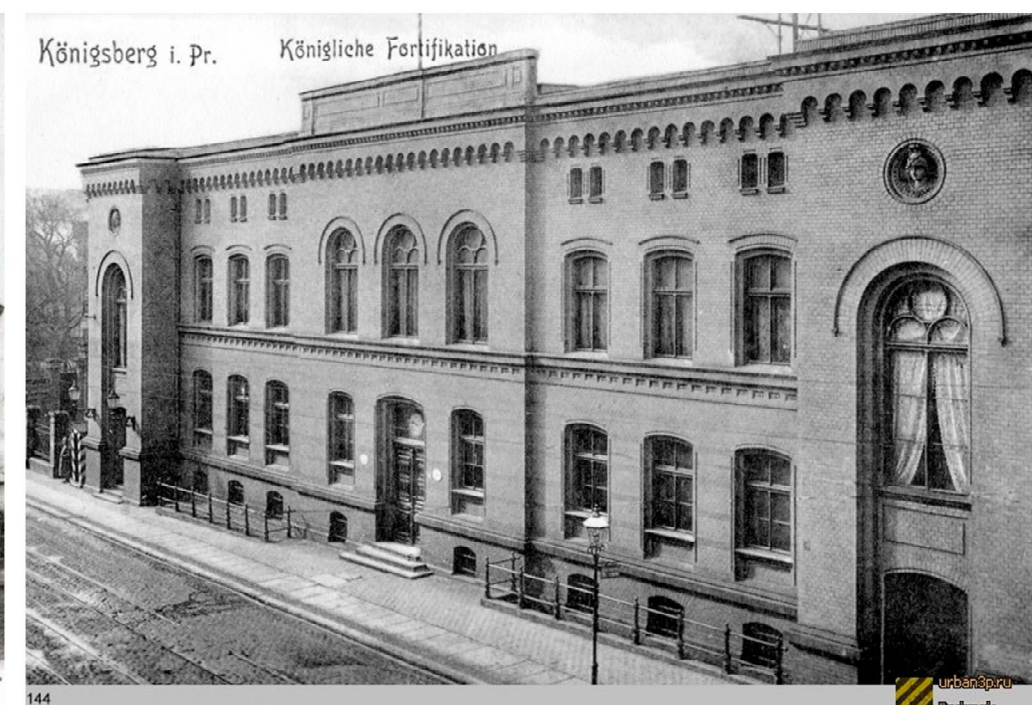
- Сохранившиеся исторические здания (объекты)
- Несохранившиеся исторические здания (объекты)
- Несохранившиеся крепостные сооружения
- Историческая застройка (кварталы)
- Исторические общественные пространства (площади, набережные, рынки, улицы, пристани)
- Исторические открытые зеленые пространства (парки, скверы, сады)
- Исторические закрытые (частные) зеленые пространства (парки, скверы, сады)
- Озеленение послевоенного периода
- Фасадные линии общественных пространств
- Фасадные линии водного фронта
- Здания и сооружения послевоенного периода
- Периметр водного зеркала (1815 г.)
- Периметр водного зеркала (1904 г.)
- Современный период водного зеркала
- Исторически малые архитектурные формы (скульптуры)
- Малые архитектурные формы (скульптура) послевоенного периода



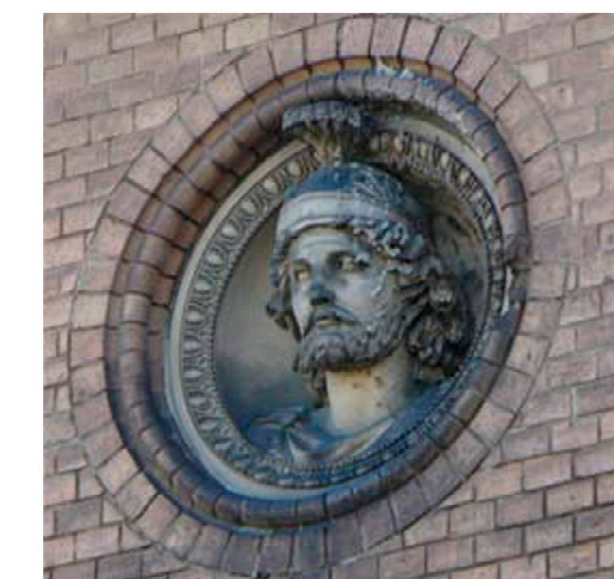
Барельеф главного фасада.



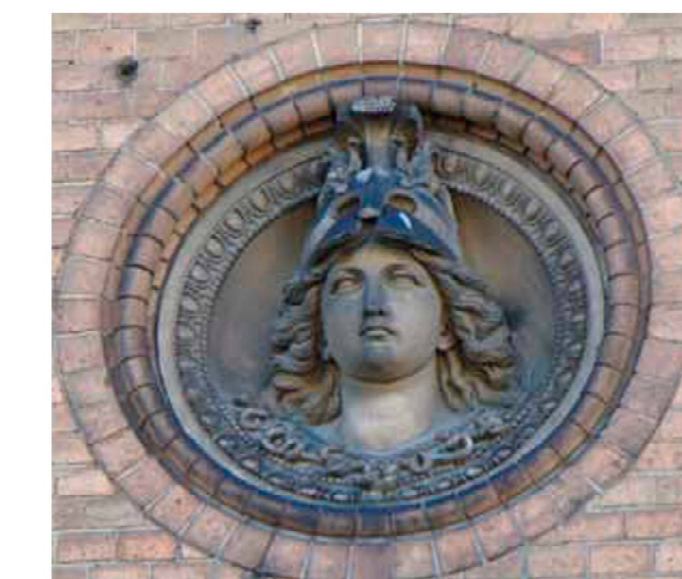
Общий вид главного фасада с юго - востока.



Общий вид главного фасада с северо - востока.



Медальон с изображением головы Марса.



Медальон с изображением головы Афины.