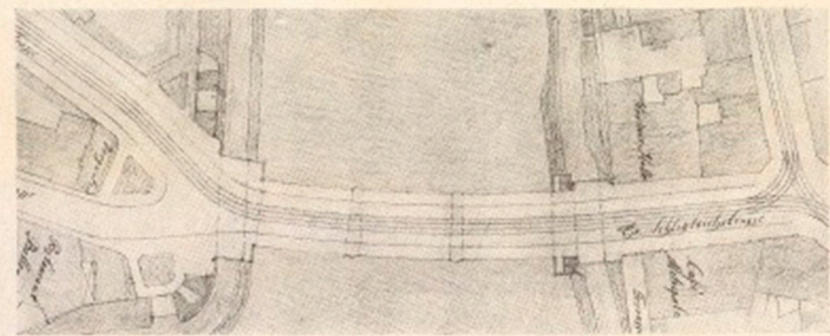
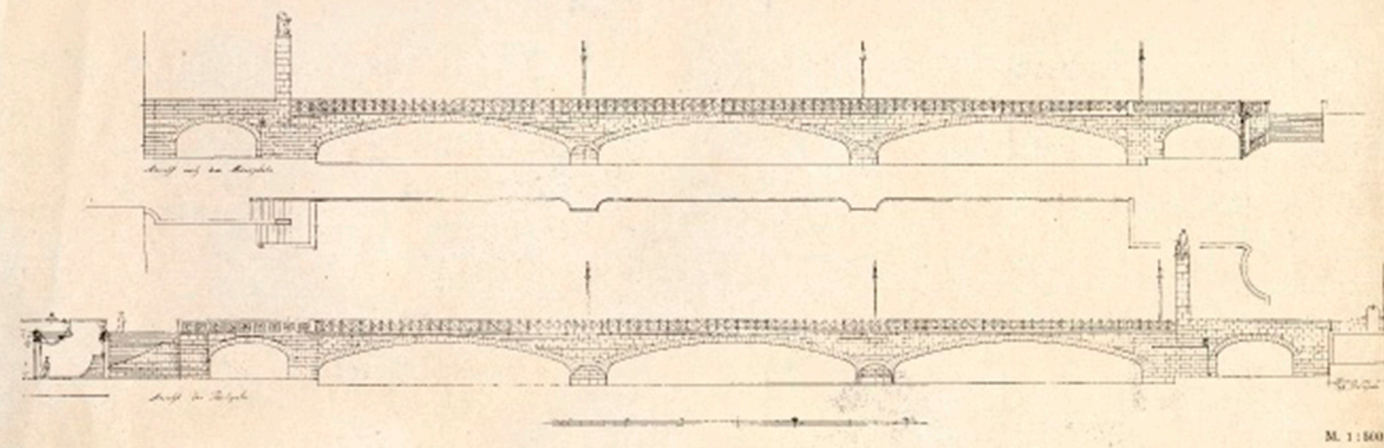
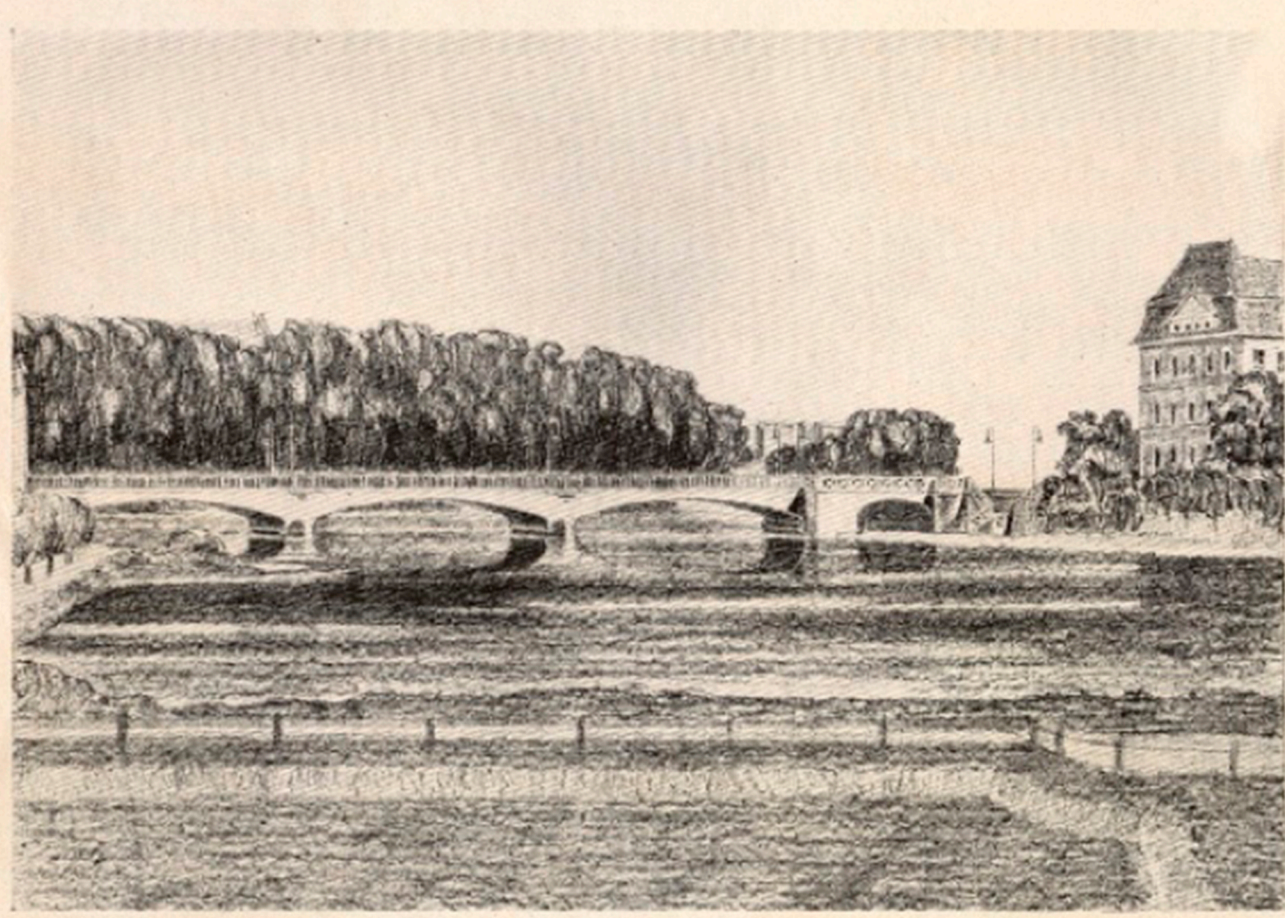


КОНКУРСНЫЕ ПРОЕКТЫ

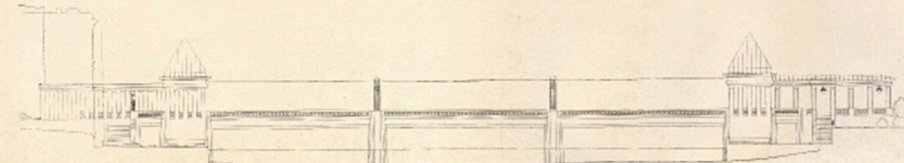
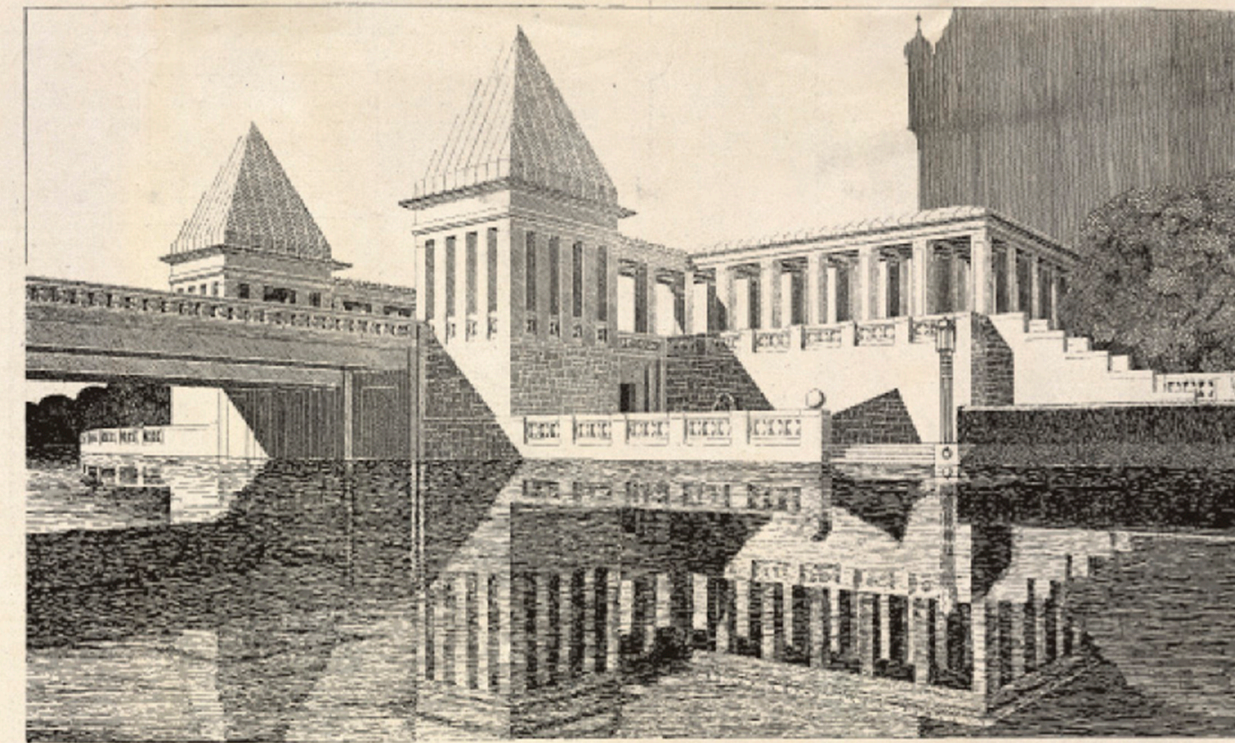
Конкурс на проект моста через Замковый пруд (1908 г.)

В 1908 году был проведен конкурс на новый мост Schlossteichbrücke. Цель — разработка эскизов для проектирования транспортного моста через Замковый пруд. Новый мост проектировался для тяжелого грузового транспорта и двух путей трамвая, мост должен был соединить улицы Вайсгерберштрассе и Росгэртер Хинтрерштрассе. В техническом задании было сказано следующее: «Так как высокое местоположение моста при проектировании имеет особое значение, то участники конкурса должны тщательно проверить его влияние на пейзаж в точно установленном месте и искать решение, при котором сформируется благоприятный пейзажный вид на большую водную поверхность и на расположенные за прудом сады». Отдельное финансирование в проекте должно быть выделено на задачу гармоничного и красивого «вписывания» нового моста в существующий прекрасный пейзаж, с учётом мостовых решёток и иных декораций, включая ночную иллюминацию с отражением в зеркале пруда. Предметом конкурса также являлось устройство предмостных укреплений, оформление съездов с вышеупомянутых улиц, а также устройство спускающихся к обеим набережным боковых лестниц. Предложения по оформлению надземных электрических линий, по освещению нового моста в сочетании с имеющимся освещением берегов Замкового пруда желательны. Поступили 46 пакетов, из них один заявлен «для соревнования», а другие 3 содержали только коммерческие и рекламные предложения, в итоге для оценки осталось 42 проекта. Первое место и приз получил проект № 38 с заголовком «Органическая уличная связь» за авторством архитектора Отто Цилера (Берлин-Шёнеберг) и дипломированного инженера М. Саломонсена, Берлин. Второе место и приз - проект № 3 с заголовком «Таким образом», за авторством архитектора Эрнста Вайншенкома, Берлин-Шлахтензее. Третье место - проект № 1 с названием «Кант» за авторством правительственного архитектора Людвиг Вэрнле и правительственного производителя работ Рихарда Вэрнле, Штутгарт. Проект, получивший первое место, во всех его частях больше всего считается с принципами жюри, хотя отделка железобетона ракушечником не признается удачным. Также жюри признает устройство лестниц несовершенным. Однако решение трассировки мостовой оси и сопряжение моста с улицами на обоих берегах пруда удалось превосходно. По второму месту жюри сошлось на том, что процедуру голосования нужно уточнить в связи с тем, что проекты Номер 38 и 39 весьма похожи, и что голосование нужно ставить в зависимость от того, один ли у них автор или два разных. Проект №1 был отмечен точным соблюдением условий конкурса и успешным помещением моста в ландшафт. При голосовании за третье место получали по пять голосов проекты № 29 и №1. Жребий выпал проекту № 1, после чего жюри рекомендовало проект № 29 магистрату для закупки. По поводу проекта № 1 жюри учитывало то, как автор эстетически грамотно вписал мост в пейзаж и добросовестно учел условия конкурса. Предложенный дизайн конструктивного решения, имеет высокую ценность. Автор сумел уменьшить смету расходов за счет выбора только одной средней опоры, хотя жюри по присуждению премий считает, что эстетически лучшее решение будет при делении моста на три части (пролета). Были также закуплены проекты: № 29, с названием «Осенняя пора» авторства архитектора Макса Таута, Berlin-Zehlendorf, и инженера Х. Фрост, Карлсруэ; и № 13, с названием «Твёрдое соединение далее, к ландшафту прикинувшее», автора архитекторов Др. инж. Н. Phleps и Др. инж. Ludw. Schaller, Danzig-Langfuhr. Данные проекты, несомненно, могли значительно повлиять на развитие города в дальнейшем, но этому помешала начавшаяся Первая мировая война, а затем упадок экономики и инфляция. Сегодня они интересны тем, что позволяют расширить пространство для воображения и пространство возможностей для сравнения, как решали задачи проектирования объектов городской среды и городского планирования в то время, и сегодня, сто лет спустя.

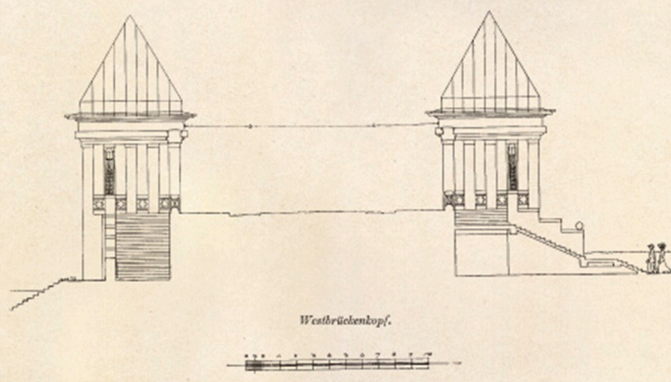
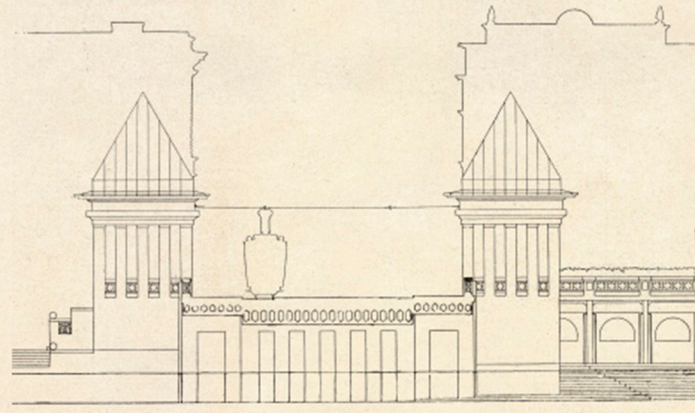
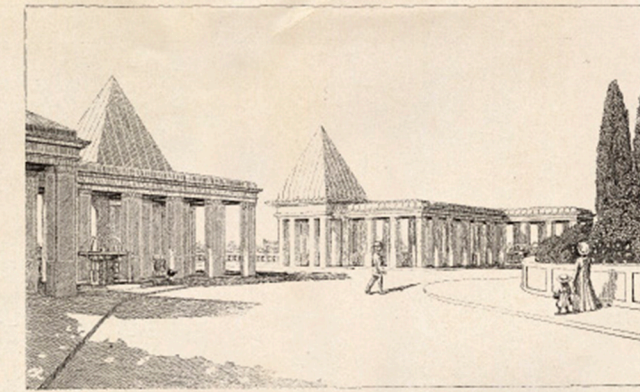


I приз Органическое сочетание улиц
Отто Цилер и М. Саломонсен (Шёнеберг)

Первое место - проект № 38 с заголовком «Органическая уличная связь» за авторством архитектора Отто Цилера (Берлин-Шёнеберг) и дипломированного инженера М. Саломонсена, Берлин.

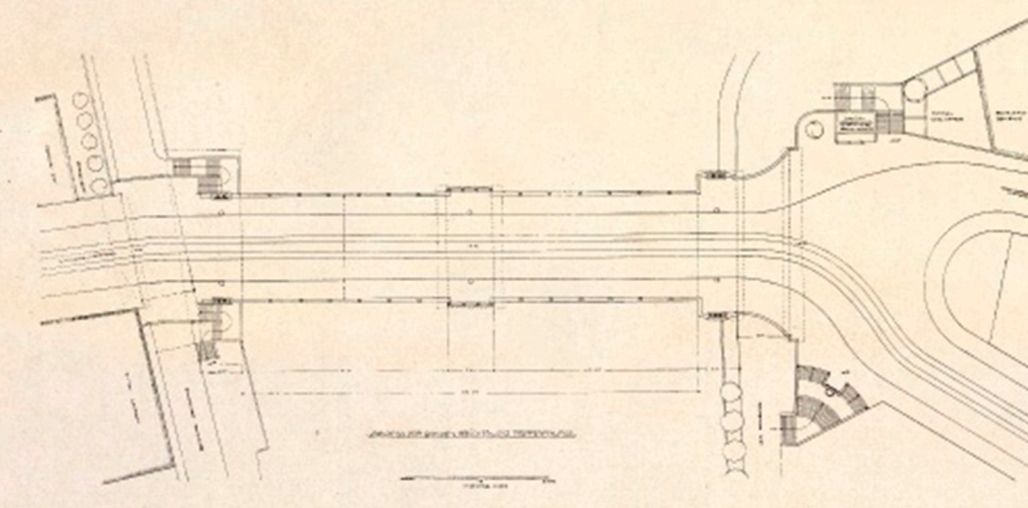
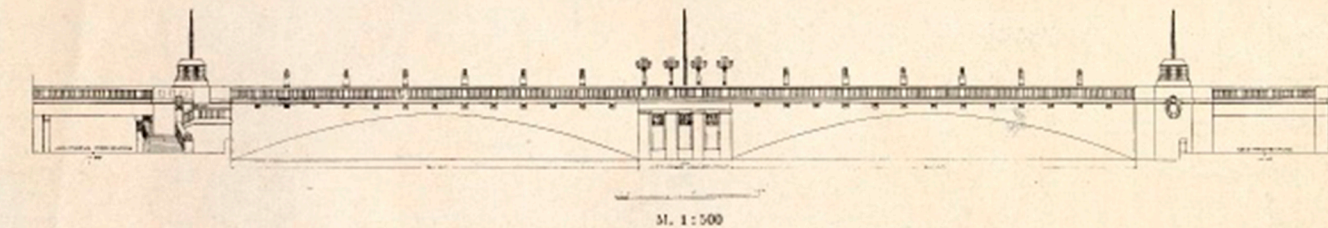
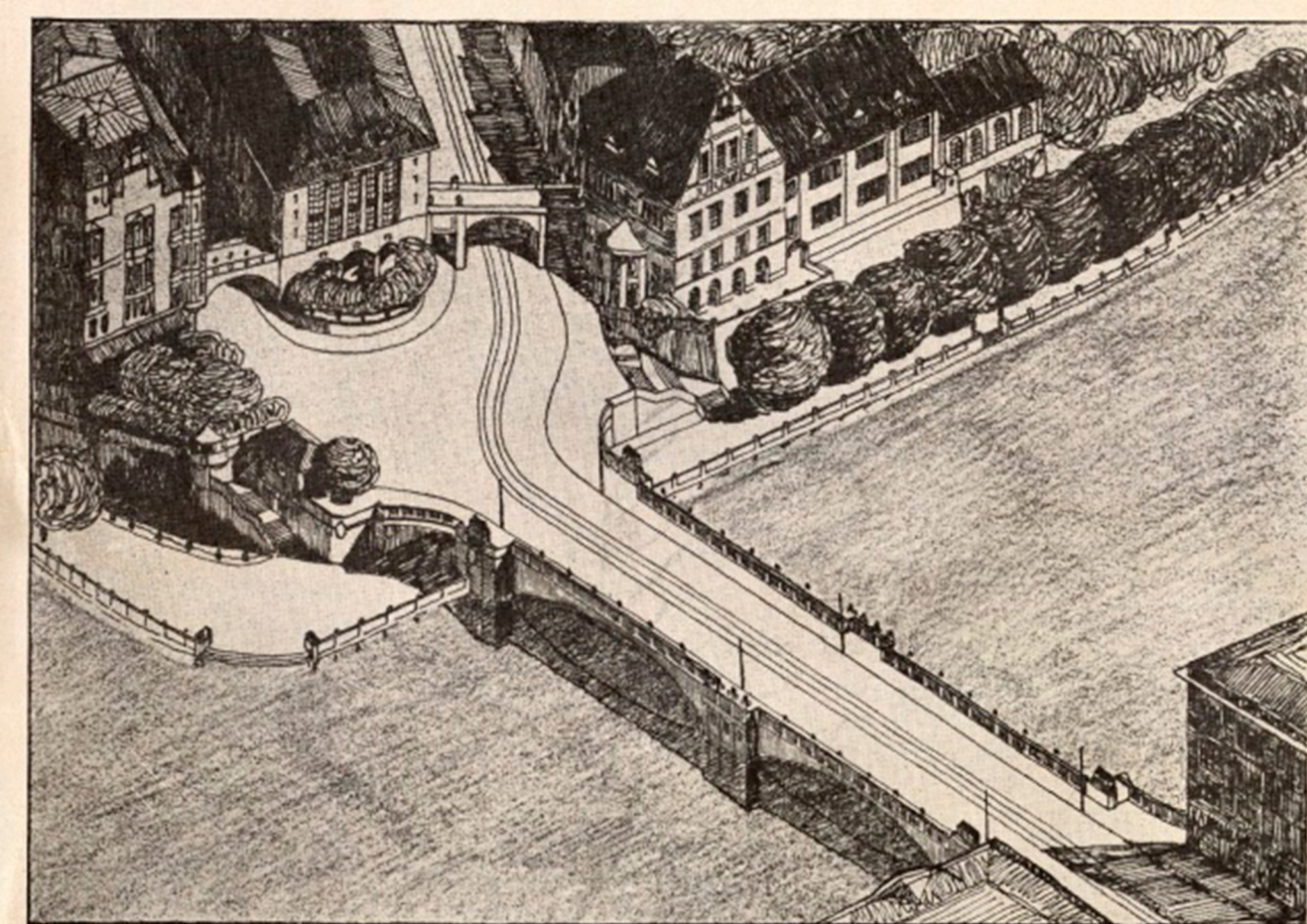


II приз So
Эрст Вайншом (Шлахтензее)



II приз So
Эрст Вайншом (Шлахтензее)

Второе место - проект № 3 с заголовком «Таким образом», за авторством архитектора Эрнста Вайншенкома, Берлин-Шлахтензее



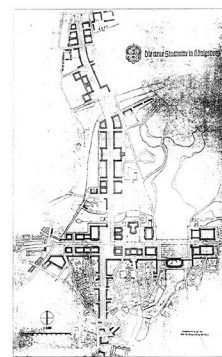
III приз Кант
Людвиг и Рихард Вэрнле (Штутгарт)

Третье место - проект № 1 с названием «Кант» за авторством правительственного архитектора Людвиг Вэрнле и правительственного производителя работ Рихарда Вэрнле, Штутгарт.

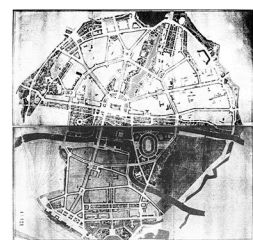
VI ЭТАП – (проектные Кёнигсберг 30-х и Калининград 50-х г.г.)

Данный исторический этап не является воплощенным, но представляет собой несомненную ценность, так как показывает культуру отношения к городу в радикальных условиях своего дальнейшего развития, а также характеризует некоторую общность градостроительной проектной мысли разных цивилизаций на данном этапе исторического развития. Этот период демонстрирует "силу-мощь" государств в подходе к созданию "формы-стиля" городского пространства в различных условиях государственно-тоталитарных режимов. Общая градостроительная культура двух государств состоит в "упорядочивании-регулировании" формы города, стремлении к некоторой идеальности и символичности ее звучания. В этом отношении по духу они близки друг к другу. Градостроительные масштабы новых генпланов равноценны и находятся в пропорциях достаточных, чтобы полностью изменить облик, характер и статус города. Различия же находятся в методологиях проектного подхода. Немецкий проектный период характеризуется преемственностью и дальнейшим, уже устойчивым развитием идеи полицентризма в историко-культурной градостроительной традиции символизма латинского креста. Его генетический код – продолжение имперско-римской традиции. Тогда как советская проектная градостроительная культура – это изменение (замена) архитектурно-градостроительного символического ряда и возврат к моноцентризму радиально-кольцевой градостроительной системы. Генетический код данной градостроительной культуры – это колониальный перенос градостроительных форм Москвы и Петербурга.

Градостроительные этапы развития города
VI ЭТАП – (проектные Кёнигсберг 30-х и Калининград 50-х г.г.)



Кёнигсберг - 1938 г.

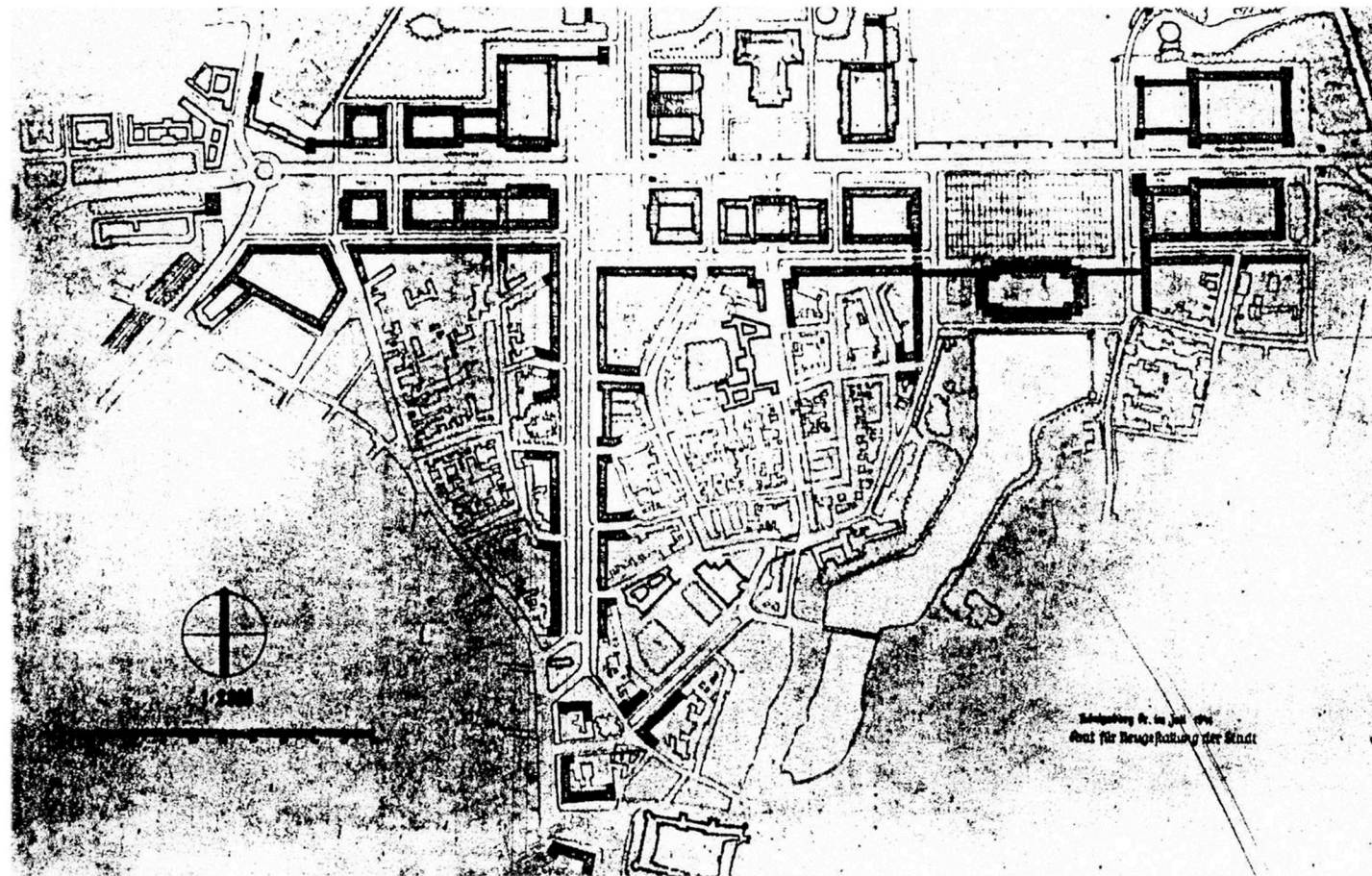


Калининград - 1950-е г.г.

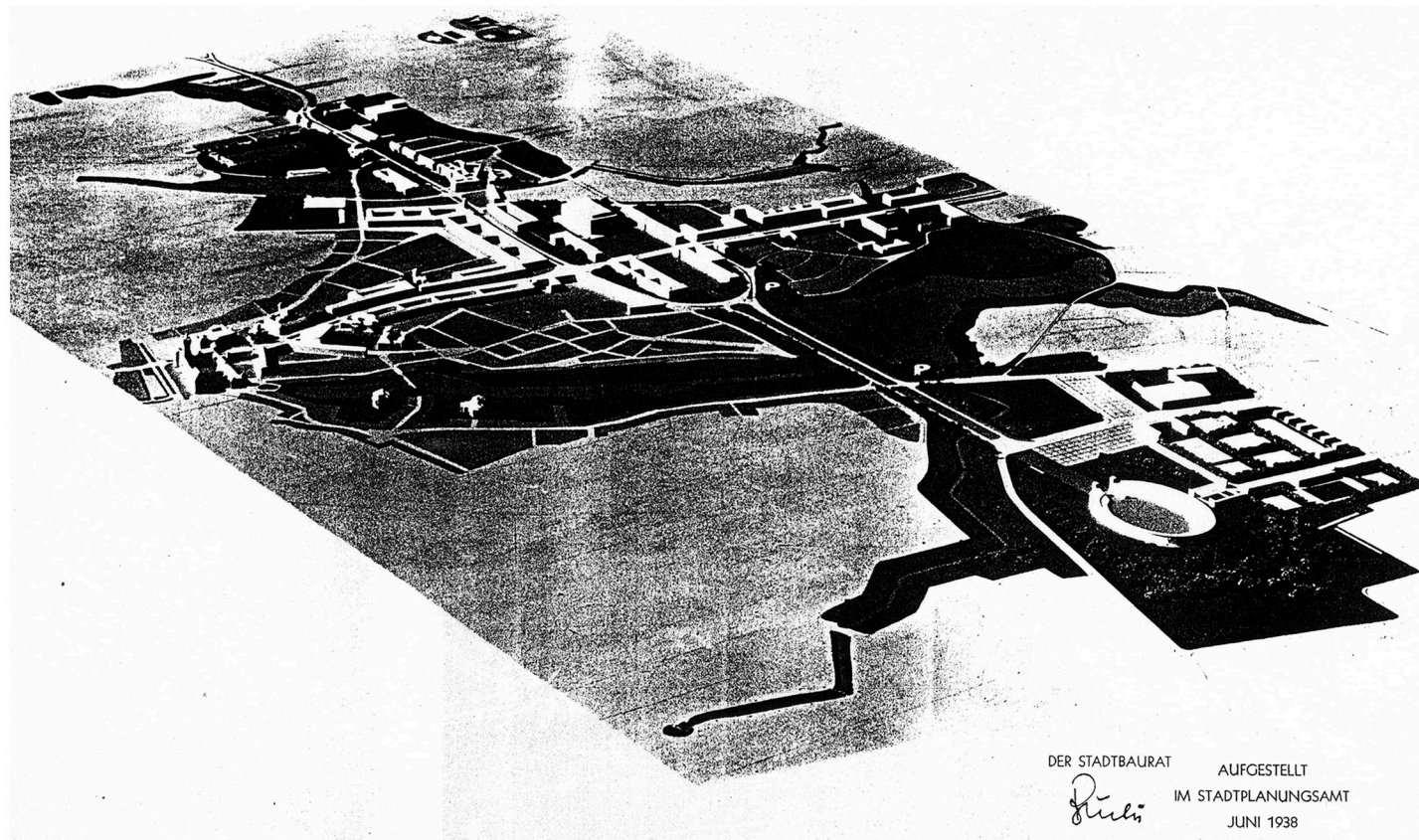


Из материалов Международного симпозиума 15-17 июня 2005 г.
Калининград: образы будущего. Градостроительное развитие центральной части города,
Историко-градостроительные этапы развития Кёнигсберга/Калининграда, доклад, О. И. Васютин, 3.1.4.

Предложение о перестройке и развитии г. Кёнигсберга. Кёнигсберг (в Пруссии), 16 июня 1938 г.

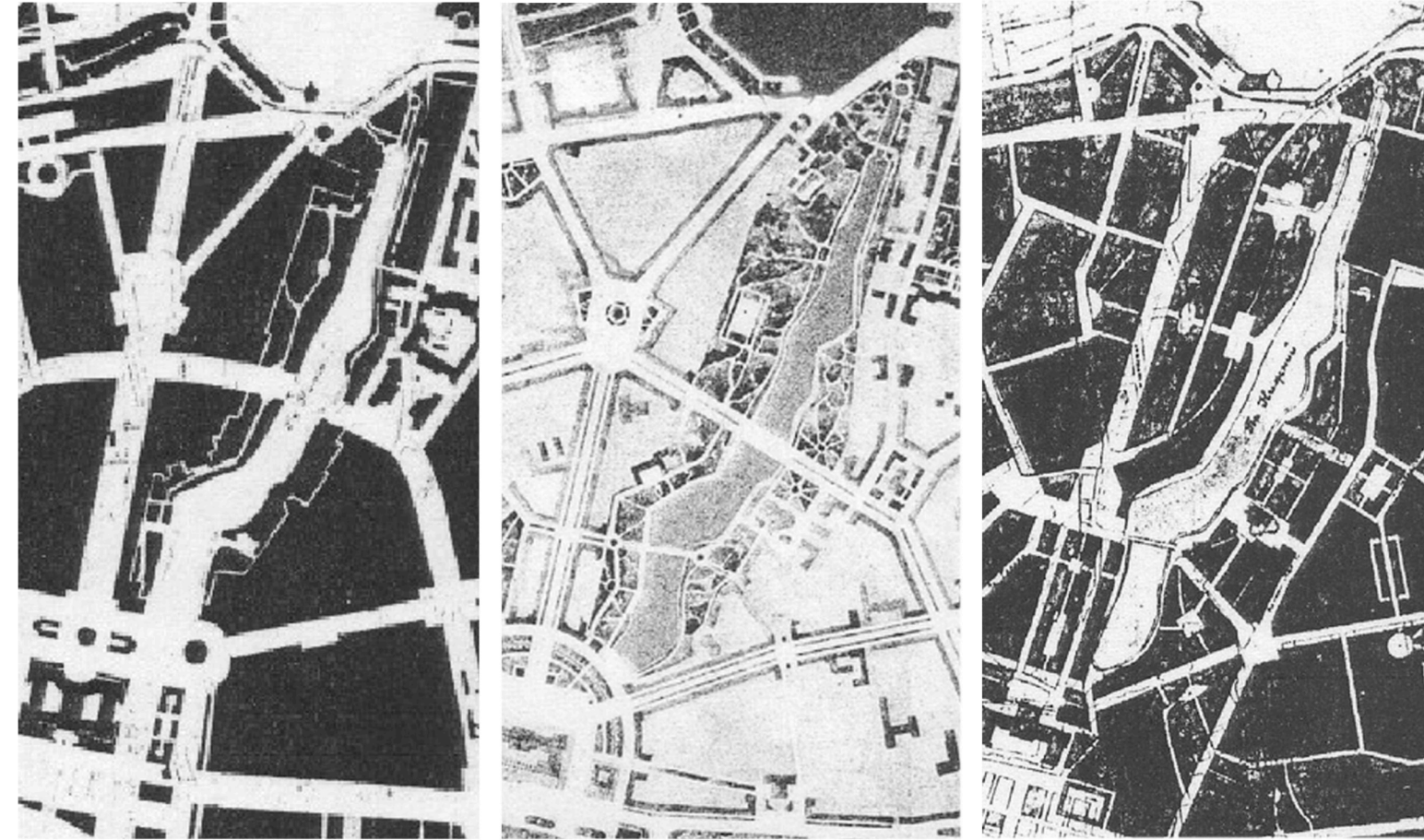


Проект реконструкции Кёнигсберга 1938 г. (план, северная часть). ВАРИАНТ 1.

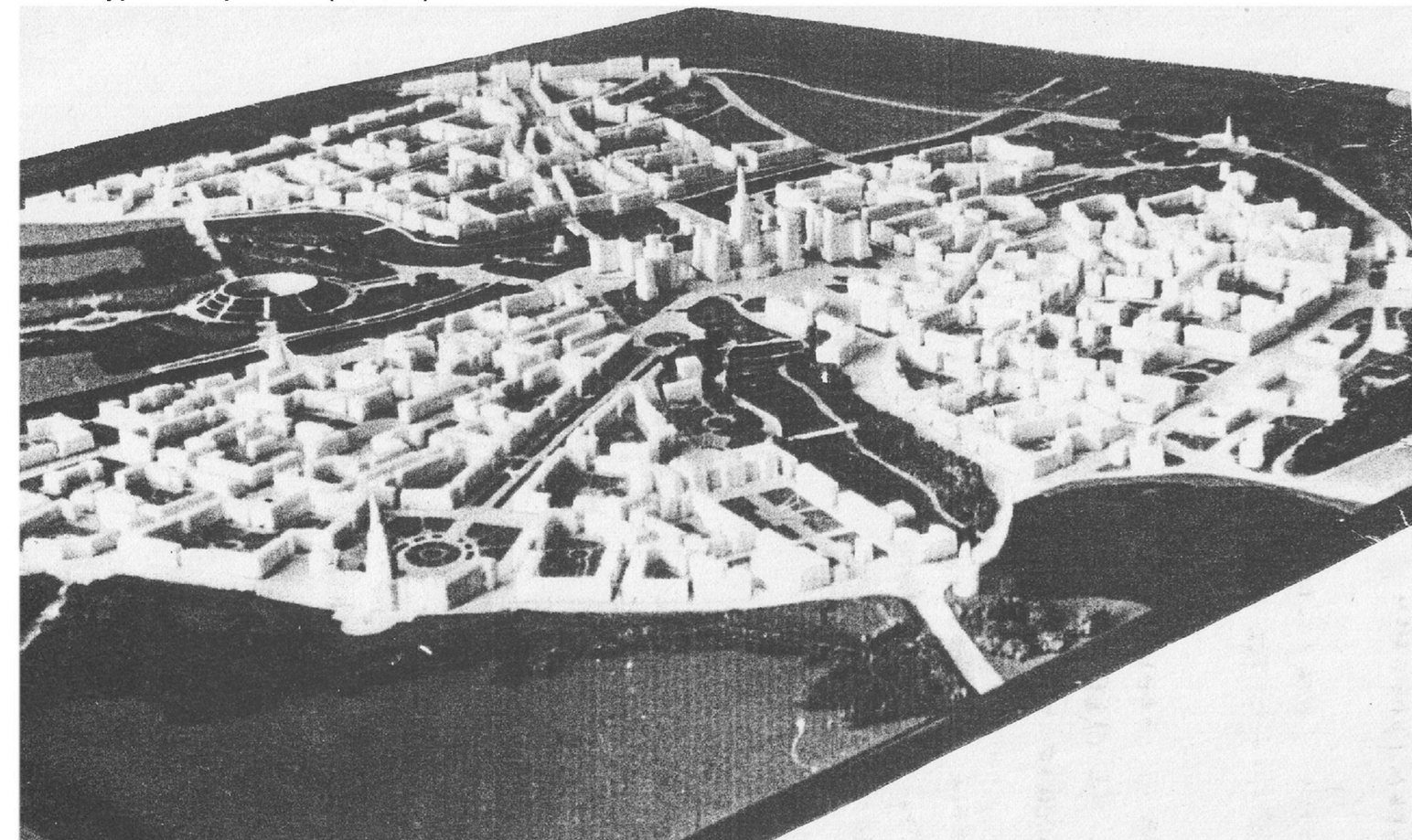


Проект реконструкции Кёнигсберга 1938 г. (макет, северная часть). ВАРИАНТ 2

Всесоюзный архитектурный конкурс с участием проектных институтов из Москвы, Ленинграда, Литвы, Латвии и Эстонии. 1964 г.

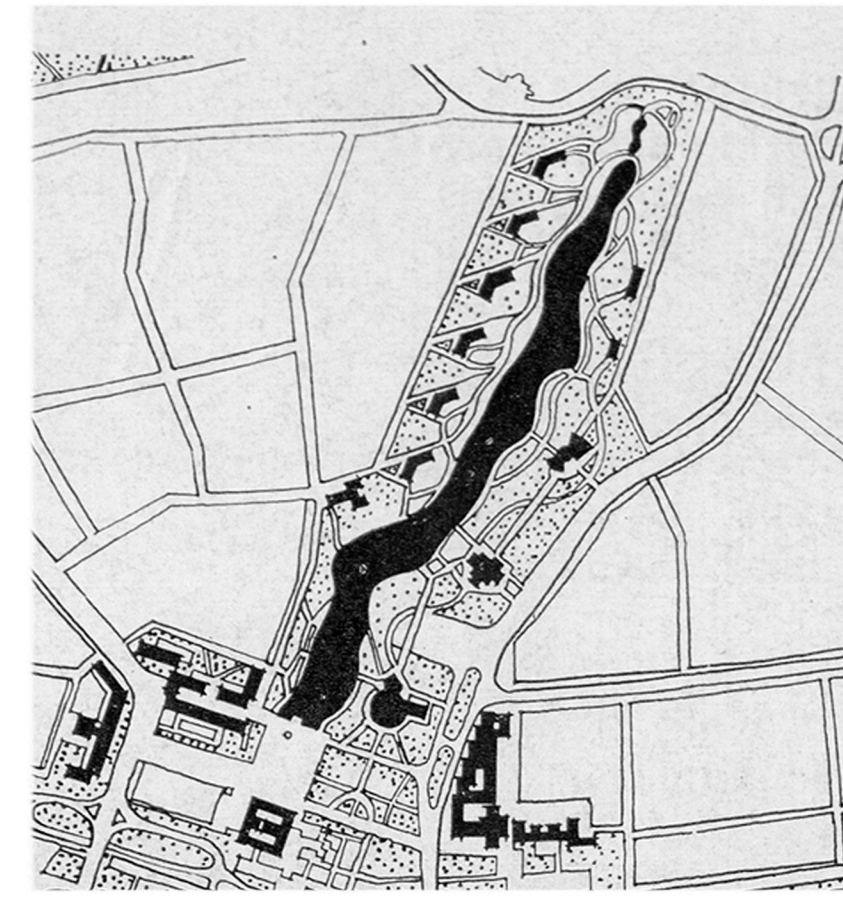


Конкурсные проекты (1, 2, 3)

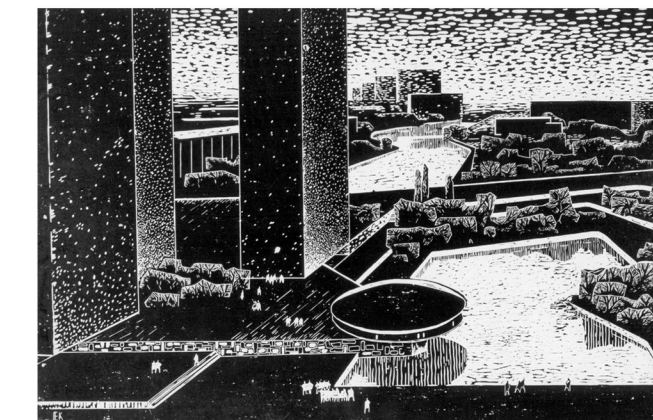
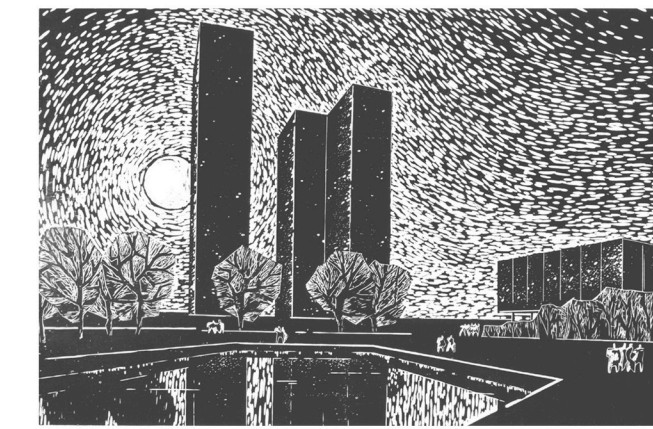


Конкурсный проект (2), вид с севера.

Всероссийский конкурс на разработку планировки и застройки центральной части города 1972 года.



Проект застройки центра Калининграда. ЦНИИЭП им. Мезенцева, мастерская № 2, рук Ю. Шварцбрейм.



Фрагменты нижнего пруда и Дома Советов, архитектор Е.А. Попов, 1967 год. Гравюры.