

ОХРАННОЕ ОБЯЗАТЕЛЬСТВО
на объект культурного наследия

№ 01

г. Калининград

«10» января 2009 г.

Министерство культуры Калининградской области как областной орган охраны объектов культурного наследия, именуемое в дальнейшем Госорган, в лице заместителя министра культуры Яроша Владимира Борисовича, действующего на основании Положения о Министерстве культуры Калининградской области, утвержденного постановлением Правительства Калининградской области от 28.10.2005г. № 26, с одной стороны, и Муниципальное унитарное предприятие «Парк культуры и отдыха имени 40-летия ВЛКСМ» в дальнейшем Пользователь, с другой стороны, в лице директора Муниципального унитарного предприятия «Парк культуры и отдыха имени 40-летия ВЛКСМ» Аветисьянц Эллы Петровны, действующей на основании Устава, договора о передаче в аренду городских земель от 07.04.2002 г. № 004423 заключили настоящее охранное обязательство о нижеследующем.

1. Пользователь обязуется обеспечить сохранность регионального объекта культурного наследия «Парк вдоль ул. Остеррайхеше-штрассе» 20-30-е гг. XX в., далее Памятник, площадью 42,4787 га, кадастровый номер 39:15:14 06 03:0015, расположенного по адресу: г. Калининград, Аллея Смелых.

Основание отнесения Памятника к числу объектов культурного наследия: постановление Правительства Калининградской области от 23.03.2007 г. № 132.

Основание для заключения охранного обязательства на Памятник: Федеральный Закон от 25.06.2002 г. № 73-ФЗ «Об объектах культурного наследия (памятниках истории и культуры) народов Российской Федерации».

Описание предметов охраны Памятника:

Планировка, исторически сложившийся ландшафт.

2. В целях обеспечения сохранности Памятника Пользователь обязуется:

2.1. Содержать Памятник в исправном техническом, санитарном и противопожарном состоянии, а также обеспечивать уборку Памятника и территории от бытовых и промышленных отходов, поддерживать территорию Памятника в благоустроенном состоянии.

В случае если для содержания Памятника в исправном техническом, санитарном и противопожарном состоянии, а также для поддержания территорий в благоустроенном состоянии необходимо выполнить работы,

которые не предусмотрены актом осмотра технического состояния Памятника либо актами текущего осмотра, Пользователь обязан обратиться к Госоргану за разрешением на производство работ и выполнить работы в соответствии с условиями полученного разрешения.

2.2. Выполнять работы по сохранению Памятника и благоустройству территории, предусмотренные актом осмотра технического состояния Памятника, составляющим единое целое с охранным обязательством, актами текущего осмотра, предписаниями Госоргана.

В случаях и в сроки, предусмотренные актом осмотра технического состояния Памятника и территории, актами текущего осмотра, предписаниями Госоргана, обеспечивать работы проектно-сметной, научной и фотофиксационной документацией.

Разработка документации осуществляется на основании задания, подготавливаемого Госорганом по запросу Пользователя. Обязанность получить задание несет Пользователь.

Пользователь выполняет работы и обеспечивает эти работы документацией за свой счет.

Акт осмотра технического состояния Памятника и территории составляется по инициативе Госоргана либо Пользователя не реже чем один раз в пять лет.

2.3. Приступать к выполнению работ после получения разрешения Госоргана.

Работы по реставрации Памятника выполнять силами лиц, имеющих лицензию на право осуществления деятельности по реставрации объектов культурного наследия.

2.4. Выполнять работы в сроки, предусмотренные актом осмотра технического состояния Памятника и территории, актами текущего осмотра, предписаниями Госоргана.

Отсутствие у Пользователя (по своей вине) разрешения на выполнение работ не освобождает его от ответственности за несоблюдение сроков выполнения работ.

В случае если на дату истечения срока выполнения работ, указанных в акте осмотра технического состояния Памятника и территории, в актах текущего осмотра, предписании Госоргана, Пользователь к их выполнению не приступил, Госорган вправе выдать Пользователю предписание с указанием новых сроков выполнения работ.

Установление Госорганом новых сроков выполнения работ не влечет прекращения права Госоргана на взыскание с Пользователя штрафов за невыполнение работ в сроки, предусмотренные в акте осмотра технического состояния Памятника и территории либо в актах текущего осмотра, либо в предписании Госоргана.

2.5. Выполнять работы на основании и в соответствии с согласованной Госорганом документацией, наличие которой предусмотрено актом осмотра технического состояния Памятника и территории либо актами текущего осмотра, либо предписанием Госоргана.

2.6. Обеспечивать охрану Памятника в целях пресечения противоправных действий третьих лиц, направленных на причинение ущерба Памятнику или его территории.

2.7. В течение трех дней посредством передачи телефонограммы или факсограммы известить Госорган обо всех известных Пользователю повреждениях, авариях или иных обстоятельствах, причинивших ущерб Памятнику или угрожающих причинением такого ущерба, и безотлагательно принимать меры для предотвращения дальнейшего разрушения Памятника, а также незамедлительно проводить необходимые работы по их сохранению.

2.8. Производить установку любых носителей информации на Памятник, а также технических устройств, решеток, козырьков, ограждений Памятника исключительно с разрешения Госоргана.

Эскизный проект любого носителя информации, технического устройства, решетки, козырька, ограждения Пользователь обязан предварительно согласовать с Госорганом.

2.9. Обеспечивать с 9 ч. до 18 ч. (в рабочие дни) допуск представителя Госоргана в помещения Памятника. Допуск осуществляется при предъявлении представителем Госоргана действительного служебного удостоверения.

2.10. Без согласования с Госорганом:

- не изменять целевое назначение Памятника;
- не изменять архитектурный облик Памятника или планировочную структуру Памятника;
- не выполнять строительные и земляные работы, не связанные с выполнением работ, предусмотренных Госорганом.

2.11. За свой счет и в срок, установленный Госорганом, устранять последствия своих самовольных действий, перечисленных в пункте 2.10 настоящего охранного обязательства.

2.12. По запросу Госоргана в 10-дневный срок безвозмездно представлять имеющуюся у Пользователя документацию, касающуюся вопросов обеспечения сохранности и содержания Памятника.

2.13. В случае обнаружения в процессе работ археологических и иных не известных ранее объектов, обладающих признаками объекта культурного наследия, направить в трехдневный срок со дня их обнаружения письменное сообщение о них Госоргану.

2.14. Не производить работы, изменяющие предметы охраны Памятника.

2.15. Не использовать Памятник и его территорию:

- под склады и производства взрывчатых и огнеопасных материалов, материалов, загрязняющих Памятник, территорию и водные объекты, а также материалов, негативно влияющих на сохранность Памятника;
- под производства, имеющие оборудование, оказывающее динамическое и вибрационное воздействие на Памятник, независимо от их мощности;

- под производства и лаборатории, связанные с неблагоприятным для Памятника температурно-влажностным режимом и применением химически активных веществ;

- под хранение машин и механизмов, строительных и иных материалов без согласования с Госорганом;

- под ремонтные мастерские; ремонт, хранение и стоянку транспортных средств без согласования с Госорганом.

2.16. В течение трех дней со дня окончания выполнения работ (этапа работ) посредством письменного сообщения вызывать представителя Госоргана для составления с его участием акта о выполненных работах (этапах работ)".

2.17. Пользователь обязан обеспечивать доступ граждан на территорию Памятника для осмотра.

Сроки и порядок допуска граждан на территорию Памятника определяются Госорганом по согласованию с Пользователем.

2.18. В случае утраты (повреждения) в течение действия настоящего охранного обязательства ворот, ограды или малых архитектурных форм Пользователь обязан в срок, установленный Госорганом, восстановить устранить повреждение элемента за свой счет.

3. Ответственность Пользователя:

3.1. В случае нарушения Пользователем обязательства, при котором Памятник истории и культуры используется не в соответствии с характером его назначения и ему наносятся повреждения, в результате чего Памятнику угрожает частичная порча или полное разрушение, этот Памятник подлежит изъятию у Пользователя с взысканием с него причиненного ущерба в размере стоимости ремонтно-реставрационных работ (ст. 54 Федерального закона от 25.06.2002 г. №73-ФЗ «Об объектах культурного наследия (памятниках истории и культуры) народов Российской Федерации).

3.2. В случае если Пользователь не содержит Памятник в исправном техническом состоянии, а равно не обеспечивает уборку Памятника и прилегающей к Памятнику территории; выполнения работ без разрешения, не на основании или не в соответствии с документацией, согласованной с органом охраны памятников, силами лиц, не имеющих соответствующей лицензии; в случае просрочки выполнения работ, указанных в Акте, просрочки принятия мер для предотвращения дальнейшего разрушения Памятника, поврежденного в результате аварии или иного обстоятельства, причинившего ущерб Памятнику; просрочки передачи запрашиваемой Госорганом и имеющейся у Пользователя документации, по вопросам обеспечения сохранности и содержания Памятника, последний несет ответственность в соответствии с действующим законодательством.

В соответствии со ст. 243 части 1 Уголовного кодекса Российской Федерации уничтожение или повреждение памятника истории, культуры, природных комплексов или объектов, взятых под охрану государства, а также предметов и документов, имеющих историческую или культурную ценность, наказывается штрафом в размере до двухсот тысяч рублей

или в размере заработной платы или иного дохода осужденного за период до восемнадцати месяцев либо лишением свободы на срок до двух лет.

Согласно ст. 14 Кодекса Калининградской области «Об административных правонарушениях» от 09.07.2003 года № 293 нарушение порядка производства археологических, проектных, строительных, научно-исследовательских, ремонтных, реставрационных и иных работ на объектах культурного наследия Калининградской области влечет наложение административного штрафа на граждан в размере от пяти до десяти минимальных размеров оплаты труда, на должностных лиц - в размере от пяти до двадцати минимальных размеров оплаты труда, на юридических лиц - в размере от пятидесяти до шестидесяти минимальных размеров оплаты труда.

Нарушение установленного порядка осуществления хозяйственной деятельности на объектах культурного наследия Калининградской области влечет наложение административного штрафа на граждан в размере от пяти до десяти минимальных размеров оплаты труда, на юридических лиц - от тридцати до пятидесяти минимальных размеров оплаты труда (ст. 15 Кодекса Калининградской области «Об административных правонарушениях» от 09.07.2003 года № 293).

Нарушение порядка проведения земляных работ в охранных зонах объектов культурного наследия Калининградской области влечет наложение административного штрафа на граждан в размере от пяти до десяти минимальных размеров оплаты труда, на должностных лиц - от пяти до двадцати минимальных размеров оплаты труда, на юридических лиц - от двадцати пяти до пятидесяти минимальных размеров оплаты труда (ст. 16 Кодекса Калининградской области «Об административных правонарушениях» от 09.07.2003 года № 293).

3.3. Неисполнение или ненадлежащее исполнение Пользователем условий охранного обязательства по вине третьих лиц, на которых Пользователь возложил исполнение условий охранного обязательства, не освобождает его от ответственности.

3.4. Уплата штрафа не освобождает Пользователя от исполнения обязательства в натуре.

4. Охранное обязательство прекращает свое действие при прекращении права на Памятник со дня его передачи по акту от Пользователя третьему лицу, а также в случае исключения Памятника из числа объектов культурного наследия.

5. Об изменении юридических адресов и банковских реквизитов Стороны извещают друг друга в течение 10 дней со дня изменений.

6. Споры, возникающие при заключении, изменении, расторжении и исполнении настоящего охранного обязательства, разрешаются в соответствии с действующим законодательством.

7. Прочие условия: отсутствуют.

Охранное обязательство составляется в 4-х экземплярах: один из них находится в делах Госоргана, два - у Пользователя, один - для информирования регистрационного органа и учета в мониторинге объектов культурного наследия.

Местонахождение Сторон:

Госорган: 236000, г. Калининград, ул. Д. Донского, 1.
ИНН/КПП 3905069597/390501001

Л/с 03019230092 УФК по Калининградской области

Р/с 40201810700000000005 ГРКЦ ГУ Банка России по Калининградской области

БИК 042748001

Пользователь: 236004, г. Калининград, Аллея Смелых, 2.

ИНН 3907005013

КПП 390701001

р/с 40702810320230101696 в ОСБ РФ №8626 г. Калининграда

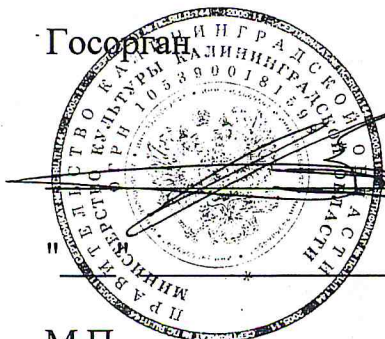
к/с 30101810100000000634

БИК 042748634

Приложение:

1. Акт осмотра технического состояния Памятника.
2. Фотофиксация памятника.
3. План территории памятника.

Госорган



В.Б. Ярош

2007г.

М.П.

Пользователь

Э.П. Аветисьянц

"19" декабря

2007г.



от 10.01. 2008г.

№ 01

АКТ
ОСМОТРА ТЕХНИЧЕСКОГО СОСТОЯНИЯ ОБЪЕКТА
КУЛЬТУРНОГО НАСЛЕДИЯ РЕГИОНАЛЬНОГО ЗНАЧЕНИЯ

г. Калининград

" " _____ 200__ г.

Представители Госоргана в лице заместителя начальника реставрационной службы (отдела) заказчика Гура Анатолия Гавриловича и главного специалиста инспекции (отдела) охраны памятников Васильцова Владимира Ивановича ГУК «Научно-производственный центр по охране, учету и реставрации памятников истории и культуры Калининградской области», с одной стороны, и Пользователя в лице директора МУП «Парк культуры и отдыха имени 40-летия ВЛКСМ» Аветисянц Эллы Петровны, с другой стороны произвели осмотр технического состояния объекта культурного наследия регионального значения «Парк вдоль ул. Остеррайхеше – шоссе» 20-30-е гг. XX в. (далее - Памятник).

1. Исторические сведения:

Парк им. 40-летия ВЛКСМ расположен на юге центральной части города Калининграда и в плане имеет форму трапеции. С севера парк ограничен проспектом Калинина, с юга - примыкает к территории завода ЖБИ-2 и жилой застройке, с запада ограничен улицей Киевской, а с востока – Аллей Смелых. На юго-западе парк отделен от производственных предприятий улицей Транспортной.

На территории парка находится семь искусственно созданных озер общей площадью 14 га. И памятники архитектуры: Фридландские ворота, Фридландский и Хабарбергский рavelины. В парке установлены памятные знаки «Героям-комсомольцам» и «Героям-летчикам».

Предшественником парка культуры и отдыха им. 40-летия ВЛКСМ были Вторые вальные крепостные укрепления Кенигсберга, созданные по распоряжению короля Фридриха Вильгельма IV в 1841 г. участок в 60 гектаров был превращен в пейзажный Южный парк (Зюйд-парк), в который входили Хабарбергский и Фридландский рavelины (укрепления). Парк назвали «Жемчужина Кенигсберга».

Деревья привычных для нашего климата пород были высажены группами вдоль сложившихся дорожек, строго по законам архитектуры. В основном высаживались клен, каштан, ива и пихта. Деревья выстраивали в аллеи и букетные высадки, когда в одну лунку клали несколько семян. Основное парковое пространство составляли поляны, которые использовались как места отдыха.

В 1927 году на пруду южнее рва у Фридландских ворот была построена городская купальня с лодочной станцией, дорожками для занятий водными видами спорта и вышкой для ныряния.

В 1938 году парк был переименован а Хорст Вессель парк. В парке находился лучший легкоатлетический стадион города. Во времена третьего рейха здесь проходили соревнования гитлерюгенда, организовывались митинги. В 1936 году к Берлинской Олимпиаде в парке открылся концертно-спортивный комплекс «Восточная Пруссия» (Остпроссенхалле).

После 1945 года парк стал собственностью Балтийского флота и получил название «Парк культуры и отдыха им. 40-летия ВЛКСМ».

2. Техническое состояние Памятника:

2.1. Элементы объёмно-пространственной композиции:

а) Тип памятника:
Истории и культуры

б) Рельеф (овраги, горки, террасы и т.д.):

Рельеф парка достаточно ровный с перепадом высот 9 м. С понижением в южную сторону и впадинами семи искусственно созданных прудов. Композиция парка основана на принципе естественных растительных ландшафтов с включением элементов регулярного стиля.

в) Ландшафтные группы:

Вдоль северной границы парка располагаются искусственно созданные оборонительные сооружения: возвышающийся протяженный на всю длину парка оборонительный холм, частично выровненный в восточной части, резко обрывается на границе прудов, отделяется от воды участком сохранившейся городской стены. В западной части северный оборонительный холм спускается к прудам под углом 60 градусов, склон зарос древесно-кустарниковой растительностью. Южные берега бывшего оборонительного рва имеют тоже уклон 60 градусов, травянистый покров. Самые высокие точки на территории парка находятся на площади бывшего бельведера Фридландских ворот, откуда во все стороны спускаются обрывистые залесенные склоны. Южнее оборонительного рва наиболее высоким поднятием является насыпь в северо-восточной части парка, которую пререзает участок средневековой дороги, ведущей к предмостным укреплениям.

Через Центральную часть парка проходит широкая бетонная дорога на всей протяженности с одной отметкой высот, которая соединяет проспект Калинина и улицу Транспортную. Западнее от дороги имеется пониженный на 4.5 м. участок, со всех сторон окруженный дорогами, также с высокими отметками.

В Западной части парка перед зданием ДК Железнодорожников имеется котловина с понижением рельефа на 1,5 метра.

Между улицей Транспортной и Западными прудами находится обширный протяженный заболоченный участок с самыми низкими отметками на территории парка, с запада имеется два треугольных углубления предположительно бывших бассейнов.

Восточнее стадиона находится ровный с перепадом до 0.5 м. по высоте участок с равномерным пологим уклоном в сторону пруда.

г) Боскеты (рощи), массивы деревьев:

В парке используются следующие композиции древесных насаждений:

Древесные группы. Это группы, собранные из небольшого числа деревьев и кустарников, композиционно объединенные между собой и размещенные обособленно от массива. Встречаются группы одно- и многопородные. Однопородные группы в парке преимущественно состоят из тополя, ивы, образуя один ярус. Многопородные смешанные и сложные по строению крон группы образуют многоярусную структуру из тополя. Ольхи, ивы, боярышника.

Линейные насаждения. Линейные насаждения в парке представлены аллеями по берегам северных прудов из клена, каштана. В посадках использованы деревья с мощными кронами, образующие сплошную зеленую завесу. В центре парка аллеи из липы.

Букетные посадки. Широко представленные в парке букетные посадки, украшающие центральные участки дорог на поворотах и вдоль одного пруда образованы посадками нескольких саженцев в один котлован и сращиванием стволов нескольких растений. Такие букетные посадки из липы, клена, каштана представлены широко на территории парка.

Солитеры. Отдельно растущие одиночные экземпляры деревьев или кустарников, отличающиеся декоративностью. Используются в парках для акцентирования пейзажной картины. В парке солитеры выполнены посадками тополя пирамидального, кленом, ивой плакучей.

Живые изгороди. Это неширокие, линейные насаждения деревьев и кустарников. В композиции парка живая изгородь используется для обрамления центральной дороги. Живая изгородь создана из одной породы – спиреи иволистной, хорошо переносящей стрижку.

Изгородь можно отнести к мягкой и листопадной. Живая изгородь высотой 1.2 м. По классификации относится к низкой. По форме живая изгородь относится к формованной (фигурной). Систематической стрижкой изгороди придается объемная прямоугольная форма (куб).

В парке встречаются участки ландшафта лесного типа, для которого характерны оптимальная изреженность, сочетание отдельных групп древостоя и полян. Хорошо оживляют этот ландшафт, разбросанные по его территории деревья с развитой кроной, а также красиво цветущие кустарники.

Из древесных пород в парке представлены виды нетребовательные к уходу и отличающиеся декоративностью:

Клен платановидный – возраст 60 лет, представленный в аллеиных посадках.

Граб березовидный – стоящий отдельными экземплярами и в поросли.

Каштан конский – представлен в аллеях, массивах вдоль проспекта Калинина, отдельными экземплярами и в букетных посадках. Возраст до 80 лет.

Ива белая – стареющие группы в перестойном состоянии в центральной части парка и украшающие углы прудов, пересечения дорог. Возраст до 90 лет.

Ива плакучая – представлены одиночными экземплярами по берегам прудов, возраст до 50 лет.

Береза плакучая – отдельные экземпляры возраста 50-55 лет растут вдоль центральной дороги.

Тополь белый – представлен в группах и отдельными экземплярами в центральной части парка, находится в перестойном состоянии в возрасте 70 лет.

Ясень пенсильванский – представлен в группах в возрасте 40 и 20 лет в центральной части парка.

Липа мелколистная – представлена участком лесного фитоценоза группой 12 деревьев.

Дуб черешчатый – в возрасте до 120 лет встречается в посадках лесного массива, в обрамлении дорог повсеместно в центральной части парка.

Клен ясенелистный – встречается в древесных группах в возрасте до 80 лет.

Исторические посадки в парке выполнены посадками клена, каштана, дуба, граба, ивы. В послевоенное время на открытых пространствах ассортимент насаждений был дополнен рябиной, ясенем, топодем, березой, елью колючей.

д) Партеры, их тип: отсутствуют

е) Планировка (аллеи, дороги):

Через Центральную часть парка проходит широкая бетонная дорога на всей протяженности с одной отметкой высот, которая соединяет проспект Калинина и улицу Транспортную. По территории парка проложены асфальтированные прогулочные дорожки шириной от 1,2 м до 2.4м вдоль прудов и между полянами.

ж) Перголы, огибные дороги, трельяжи и т.п.: отсутствуют

з) Водные устройства:

Пруды имеют сложную форму. Северные пруды линейной геометрической формы, протянулись вдоль линии бывшей городской стены, повторяя форму рavelинов. Южные пруды более сложной формы. Западный пруд имеет форму банана с выносом площадки с юга на центр акватории. Восточный пруд имеет два сужения, образующих анфиладу прудов. При движении воды с лодки наблюдаются меняющиеся пейзажные картины. На центр пруда вынесен остров, соединенный с берегом узким перешейком.

Питание прудов осуществляется за счет притока поверхностных и грунтовых вод. В пруду у Фридландских ворот, ближе к улице Дзержинского, расположен водосливной колодец, обеспечивающий слив воды в существующий ливневой коллектор и регулирование уровней воды в вышеперечисленных прудах.

Система прудов парка зарегулирована в реку Преголя через существующий водовод диаметром 600 мм; сброс из системы прудов осуществляется в рукав реки Преголя, который

проходит под улицей Дзержинского. Все водоводы выстроены в довоенное время, трубы водоводов заилены.

На территории парка имеется 8 выпусков ливневой канализации

2.2. Состояние отдельных элементов объёмно-пространственной композиции:

а) дороги: дорожное покрытие части центральной дороги и большей части прогулочных пешеходных дорожек находится в изношенном состоянии.

б) газоны: вследствие недостаточного ухода за зелеными насаждениями и территорией, парк утратил свою первоначальную композицию – произошло зарастание открытых пространств (луговых газонов) подростом и кустарником, характерные признаки лугового фитоценоза с преобладанием злаковой растительности исчезли, произошла замена лугового фитоценоза фитоценозом близким к лесному, появились растения, переносящие условия затенения. Произошло зарастание подростом и подлеском аллеиных посадок, древесных групп вследствие естественного распространения, которое не регулируется.

Кроме того, к потере парком первоначальной композиции привели беспорядочные и необоснованные канонами садово-паркового искусства посадки древесной и кустарниковой растительности.

в) древостой: Обследование древесной растительности парка показало, что большая часть исторических (довоенных) посадок находится в неудовлетворительном состоянии. Относительно молодые (60 лет) в основном аллеиные посадки находятся в хорошем состоянии – имеют здоровые кроны, наблюдается активное возобновление, что говорит о высокой жизнедеятельности.

г) экзоты, особо ценные старовозрастные деревья: грабовая аллея

д) кустарники: Посадки кустарников в парке выполнены в основном одной породой – спиреей иволистной и поддерживаются в удовлетворительном состоянии регулярной обрезкой, но наличествуют участки, требующие обновления и замены повреждённых и застарелых растений, восстановления геометрической целостности композиции.

е) цветочное оформление: небольшие группы цветников на аллее Комсомольцев

ж) мелиоративная сеть: В послевоенные годы в парке проводились массовые посадки деревьев, а также рытье котлованов для прокладки труб городских канализационных и коммуникационных сетей. При этом было найдено большое количество дренажных трубок. Трубки вырывали из земли и выбрасывали, не обращая внимания, что это такое.

В 1998 году ЗАО «Заповодпроект» выполнило изыскания на территории парка на уровне общего технического решения (ОТР) с целью создания рабочего проекта по улучшению состояния прудов. Для защиты переувлажненной территории открытых участков парка площадью 6 га от подтопления поверхностными и грунтовыми водами запроектирован закрытый дренаж. Начатые гидрологические изыскания требуют продолжения до создания рабочего проекта.

з) водная система: При строительстве парка был сформирован сложный комплекс инженерных сооружений, обеспечивающий благоприятный режим водных объектов. На прудах расположены пять водопропускающих гидротехнических сооружений, которые должны обеспечивать благоприятный водный режим. Одно водопропускное сооружение полностью разрушено. Из-за отсутствия сораудерживающих решеток бытовой мусор забивает водопропускные сооружения и уменьшает их пропускную способность, что затрудняет водообмен в прудах, способствует ухудшению их санитарного состояния и гидрологического режима, а также нарушению уровня режима.

Все водоводы выстроены в довоенное время, трубы водоводов заилены.

С 1984 по 1990 годы проводилась очистка прудов, реконструкция сооружений при этом не проводилась.

На территории парка имеется 8 выпусков ливневой канализации. В связи с тем, что городская канализационная система Калининграда является общесплавной, в нее собираются, как ливневые стоки, так и хозяйственно-бытовые и производственные. Не исключено попадание в

пруды в местах выпусков совместно с ливневыми стоками хозяйственно-бытовых стоков в период переполнения сети.

Все пруды с явными признаками заболаченности: происходит зарастание береговой линии прибрежной и болотной растительностью (камыш, осока). Наблюдается активное цветение воды, происходит распространение характерных болотных видов растений в водоемах парка (кувшинка, кубышка). Наличие озер и участков парка с признаками заболаченности (вымочки, заселяемые болотной растительностью) говорит о высоком уровне грунтовых вод, что в условиях отсутствия дренажной системы отрицательно сказывается на состоянии древесных растений и приводит к дальнейшему образованию болот.

2.3. Скульптура - отсутствуют

2.4. Малые формы (мебель садовая, светильники и пр.) – Мебель садовая (скамьи и урны) требуют замены в соответствии с общей концепцией.

2.5 Ворота и ограда – существуют центральные ворота с частичной оградой по пр-ту Калинина и частичная ограда в виде забора из кирпича с решетками в пролетах, по Аллее Смелых. Ограждение по Аллее Смелых требует реконструкции.

2.6 Архитектурные сооружения: вдоль вала со стороны парка по проспекту Калинина крепостная стена Вторых вальных укреплений, Городские ворота Фридландские (фортификационные сооружения).

3. Состояние памятника в целом:

- а) общее состояние - удовлетворительное;
- б) находящиеся на территории памятника довоенные строения (административное здание (купальни), не являющееся памятником истории и культуры) нуждается в ремонте;
- в) довоенная планировка парка и зеленые насаждения сохранены – находятся в удовлетворительном состоянии;
- г) находящиеся на территории парка шесть искусственных водоемов заилены и замусорены – состояние удовлетворительное.

4. Предметы декоративно-прикладного искусства, живописи, скульптуры: Отсутствуют.

5. План выполнения работ:

№ п/п	Наименование работ	Сроки выполнения		Примечание
		Начало	Окончание	
1	Содержание зеленых насаждений (обрезка, корчевка, удаление аварийных и выпавших деревьев, окос, обрезка кустарника, удаление самосева и прочее)	Весь период эксплуатации	Весь период эксплуатации	
2	Формирование цветников и газонов	Весь период эксплуатации	Весь период эксплуатации	

3	Установка садового оборудования (скамьи, урны для мусора)	2008 г.	2008 г.	
4	Косметический ремонт административного здания (купальня довоенной постройки, не являющаяся памятником истории и культуры)	2008 г.	2008 г.	
5	Ремонт пешеходных дорожек	2009 г.	2009 г.	
6	Капитальный ремонт пристройки административного здания (устройство кровли, установка окон и дверей) (не являющееся памятником истории и культуры)	2009 г.	2011 г.	
7	Формирование зон отдыха (детские площадки, зоны аттракционов)	2010 г.	2012 г.	

Представители Госоргана:

Начальник реставрационной службы (отдела) заказчика ГУК «НПЦ по охране памятников»



А.Г. Гура

Главный специалист инспекции (отдела) охраны памятников ГУК «НПЦ по охране памятников»



В.И. Васильцов

Пользователь:


Директор МУП «Парк культуры и отдыха имени 40-летия ВЛКСМ»

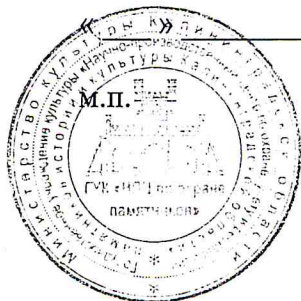


Э.П. Аветисянц

Согласовано:

Директор ГУК «НПЦ по охране памятников»

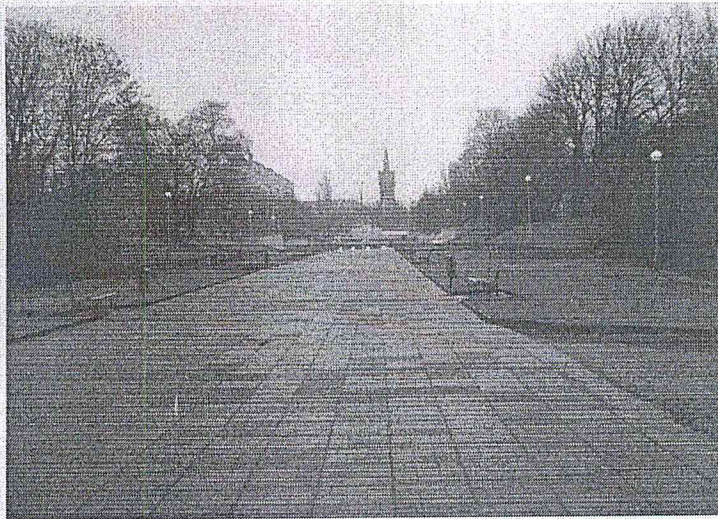
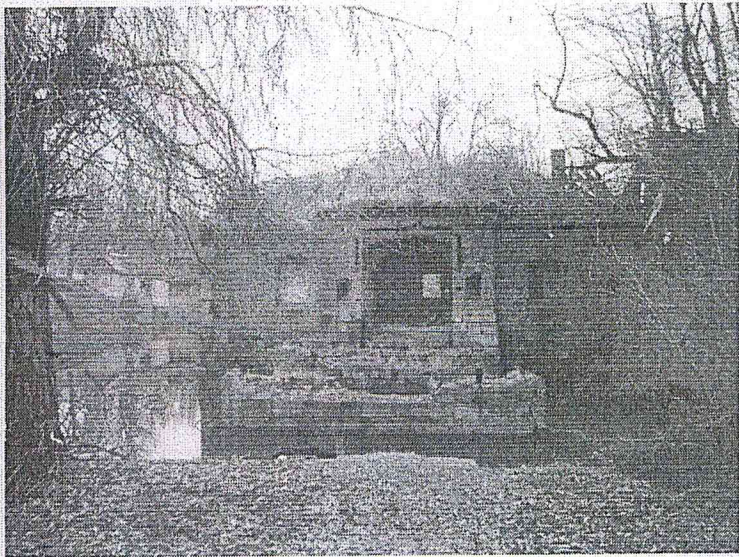
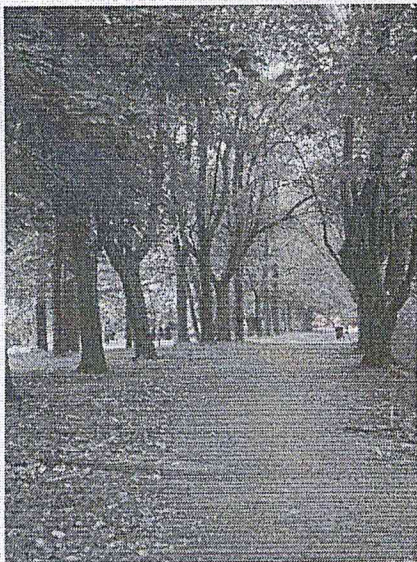
 Е.В.Суздальцев



200__ года.

Приложение №2
к охранному обязательству
от 10. 01. 2008 г.
№ 01

ФОТОФИКСАЦИЯ ПАМЯТНИКА
«Парк вдоль Остеррайхише-штрассе», 20-30 гг. XX века
г. Калининград, Аллея Смелых, 2



Госорган:
Заместитель министра культуры



В.Б. Ярош

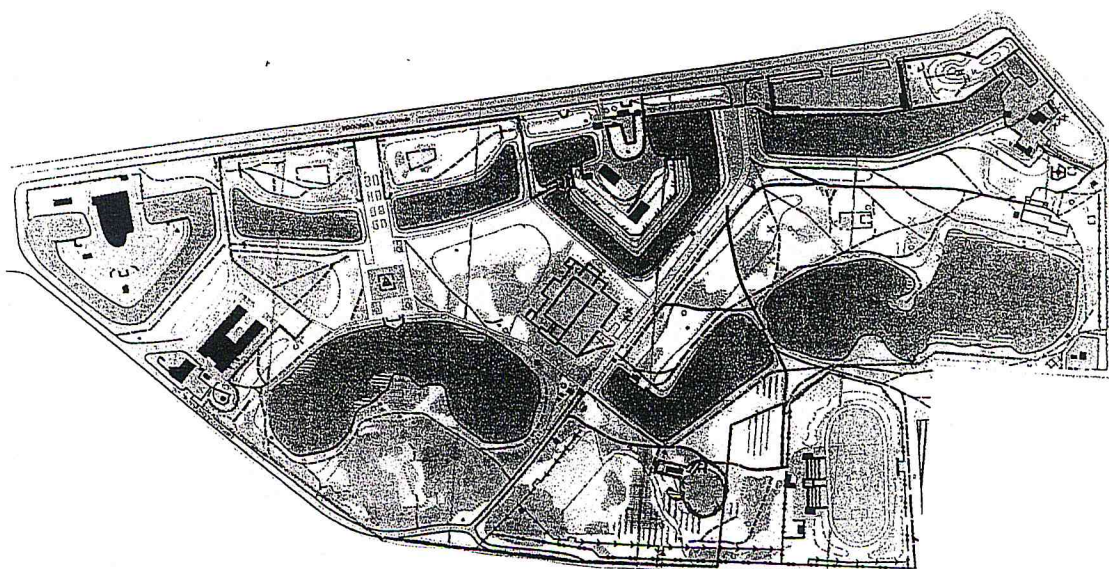
Пользователь:
Директор Муниципального унитарного
предприятия «Парк культуры и отдыха
имени 40-летия ВЛКСМ»



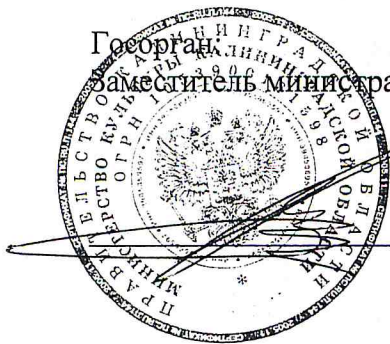
Э.П.Аветисьянц

Приложение №3
к охранному обязательству
от 10. 01. 2008 г.
№ 01

ПЛАН ТЕРРИТОРИИ ПАМЯТНИКА
«Парк вдоль Остеррайхише-штрассе», 20-30 гг. XX века
г. Калининград, Аллея Смелых, 2



Госорган
заместитель министра культуры



В.Б. Ярош

Пользователь:
Директор Муниципального унитарного
предприятия «Парк культуры и отдыха
имени 40-летия ВЛКСМ»



Э.П.Аветисянц