

Об итогах социально-экономического развития городского округа «Город Калининград» за I полугодие 2020 года и краткосрочный (до конца 2020г.) прогноз по основным социально-экономическим показателям

1. Анализ социально-экономического положения

Основные экономические показатели
(I полугодие 2020 г. в % к соответствующему периоду 2019 г.)



Доля Калининграда в Калининградской области



Промышленное производство

По итогам I полугодия 2020 года в сравнении с I полугодием 2019 года отмечается снижение отгруженных товаров собственного производства по обрабатывающим производствам на сумму 29,1 млрд. рублей. В итоге показатель объема отгруженных товаров собственного производства, выполненных работ и услуг собственными силами в обрабатывающих производствах за I полугодие 2020 года составил 83,2% к 2019 году. Снижение объемов производства отмечается в большинстве отраслей обрабатывающей промышленности. Уже в начале весны калининградские промышленные предприятия столкнулись с задержкой поставок комплектующих из Китая, Южной Кореи и стран Европы. Кроме того, у предприятий возникли трудности с поставкой готовой продукции на экспорт ввиду карантинных мер в странах Европы.

В обеспечении электрической энергией, газом и паром, кондиционировании воздуха в сравнении с I полугодием 2019 года значение показателя осталось на уровне прошлого года, объем отгрузки составил порядка 11,1 млрд. рублей. Таким образом, значение данного показателя за I полугодие 2020 года составило 100,0% к показателю за аналогичный период 2019 года.

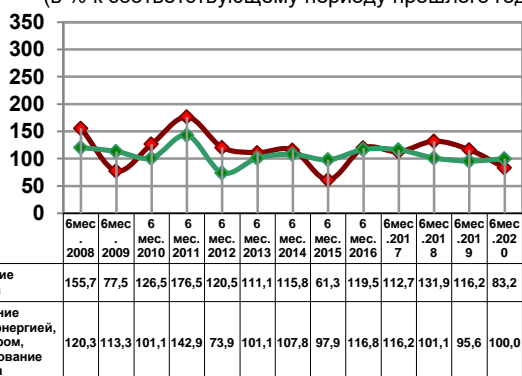
В целом индекс цен производителей промышленных товаров (промышленные товары, предназначенные для реализации на внутрироссийском рынке) в июне 2020 года составил 107,5% к декабрю 2019 года.

В январе-марте 2020 года относительно аналогичного периода прошлого года отмечено снижение объемов производства следующих видов товаров:

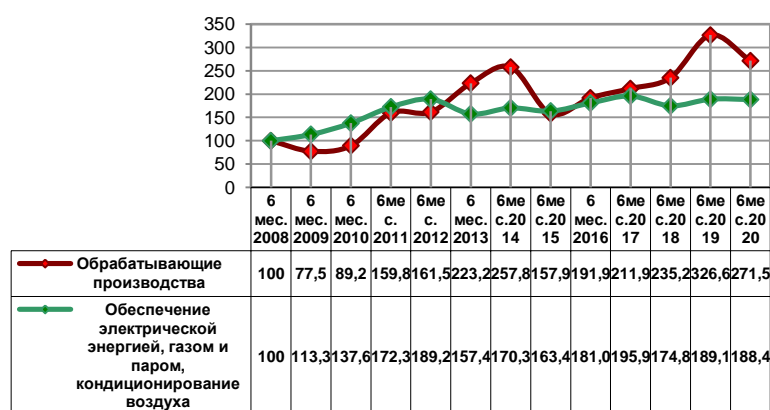
- на 4,9% - пар и горячая вода, тыс. Гкал;
- на 5,0% - хлеб и хлебобулочные изделия недлительного хранения;
- на 9,5% - изделия колбасные, включая изделия колбасные для детского питания;
- на 25,3% - кондитерские изделия.

Вместе с тем, отмечен рост на 32,1% производства полуфабрикатов мясных, мясосодержащих, охлажденных, замороженных и на 0,9% рыбы переработанной и консервированной, ракообразных и моллюсков относительно I полугодия 2020 года.

Темпы роста объемов отгруженных товаров, (работ, услуг) собственного производства (в % к соответствующему периоду прошлого года)



Темпы роста объемов отгруженных товаров (работ, услуг) собственного производства (2008 г. = 100% - базисный период)



Индекс цен производителей промышленных товаров в обрабатывающих производствах составил – 108,0%. В обеспечении электрической энергией, газом и паром, кондиционировании воздуха – 103,1%, в водоснабжении, водоотведении, организации сбора и утилизации отходов, деятельности по ликвидации загрязнений – 108,7%.

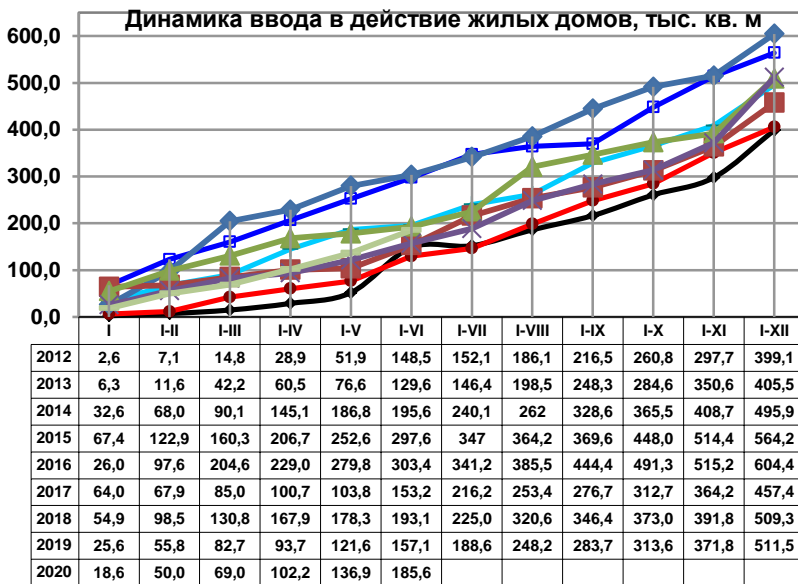
Грузооборот автотранспорта

Значение показателя грузооборота на грузовом автомобильном транспорте за I полугодие 2020 года оказалось на 17,7% ниже значения показателя I полугодия 2019 года и составило 406834,9 тыс. т-км. На снижение грузооборота влияют разные причины, одна из которой изменение конъюнктуры внешних рынков, вызванных кризисными явлениями мировой экономики в целом. При этом в I полугодии 2020 года перевезено 896,9 тыс. тонн грузов, что на 1,3% меньше, чем в I полугодии 2019 года.

Строительство, ввод в действие жилых домов, инвестиции в основной капитал

В I полугодии 2020 года выполненный объём работ и услуг собственными силами крупных и средних организаций города по договорам строительного подряда составил 2,5 млрд рублей, что на 16,0% меньше, чем в I полугодии 2019 года. Доля г. Калининграда по объёму выполненных работ и услуг в строительстве области составила 25,7%.

Согласно рейтинговой оценке социально-экономического положения



Калининградской области по отдельным показателям в сравнении с другими регионами Северо-Западного федерального округа Калининградская область по итогам января – июня 2020 года к январю-июню 2019 года занимает 2 место из 10 других регионов Северо-Западного федерального округа по показателю «Ввод общей площади жилья».

В I полугодии 2020 года в г. Калининграде были введены в эксплуатацию 328 новых жилых домов, или 2737 новых благоустроенных квартир, общей площадью 185,6 тыс. кв. метров, что на 4,8% выше уровня I полугодия 2019 года. В г. Калининграде построено 45,8% площади жилых домов от общего объёма жилья, построенного в регионе.

Индивидуальными застройщиками за свой счёт и с помощью кредитов в I полугодии 2020 года были построены и введены в действие 297 домов, или 297 квартир, общей площадью 47,4 тыс. кв. м, что в 2,2 р. больше, чем в I полугодии 2019 года. Удельный вес построенной общей площади жилых домов населением, за счет собственных и заемных средств, составил 25,5% от общего объема, введенного в действие жилья в Калининграде.

Объём инвестиций в основной капитал по крупным и средним предприятиям (без субъектов малого предпринимательства и объёма инвестиций, не наблюдаемых прямыми статистическими методами) за I полугодие 2020 года составил 12 174,8 млн. рублей (за I полугодие 2019 года – 13 986,1 млн. рублей), что на 13,0% меньше, чем за I полугодие 2019 года. Это может свидетельствовать об ухудшении инвестиционной активности из-за резкого ослабления рубля в марте 2020 года и дальнейших колебаний курса, а также ситуации, вызванной распространением коронавирусной инфекции.

Индекс цен приобретения основных видов материалов строительными организациями в июне 2020 года относительно декабря 2019 года составил 102,0%. Это свидетельствует об увеличении спроса на продукцию данного вида деятельности.

Сводный индекс цен на продукцию (затраты, услуги) инвестиционного назначения в июне 2020 года по сравнению с декабрем 2019 года составил 102,4%. Данный показатель объединяет индексы цен на строительные-монтажные работы,

оборудование и прочие капитальные работы и характеризует изменение цен во времени (индекс динамики), т.е. отражает общее изменение цен в строительстве объектов различных видов экономической деятельности. В данном случае показатель свидетельствует о незначительном росте цен на строительную продукцию.

Рынок труда

С начала 2020 года в МО «Городской округ «Город Калининград» наблюдается увеличение численности регистрируемой безработицы. Количество безработных увеличилось в 10,7 раз с 1285 человек до 13724 человек.

По сравнению с 01.07.2019 года (1395 чел.) произошло увеличение численности



безработных граждан на 883,8% (12 329 чел.). Причиной резкого роста безработицы является тот факт, что во время пандемии коронавируса выросла доля безработных, которые встали на учет.

Благодаря упрощенному дистанционному порядку регистрации в центры занятости обращаются как те, кто потерял работу недавно, так и не работавшие в течение долгого времени граждане. В 2020 году максимальный размер пособия по безработице подняли с 8 тысяч до 12,1 тысячи рублей, в связи с чем увеличенное пособие могут получить те, кто лишился работы после 1 марта 2020 года (например, работники кафе, ресторанов и различных предприятий сферы услуг и торговли). При этом, с 1 сентября в регионе отменяют так называемый повышенный минимальный размер пособия по безработице, который ввели на период распространения коронавирусной инфекции.

В целом по Калининградской области также наблюдается увеличение численности безработных граждан в 6,8 раза – с 3955 (на 01.01.2019) до 27095 (на 01.07.2020).

В основном это состоящие на учете граждане, осуществлявшие трудовую деятельность (7272 человек или 53,0%) и уволенные по причинам «собственное желание», «соглашение сторон» (4876 человек или 67,1% от осуществлявших трудовую деятельность), «сокращение численности или штата работников либо ликвидация организации» (270 человека или 3,7%) из таких отраслей экономики, как оптовая и розничная торговля, обрабатывающее производство, финансовая и страховая деятельность, государственное управление и обеспечение военной безопасности, транспортировка и хранение и другие, а также граждане впервые ищущие работу (ранее не работавшие) – 6452 чел. или 47,0%.

На 01.07.2020 года уровень регистрируемой безработицы (соотношение зарегистрированных в органах службы занятости безработных к численности рабочей силы

в возрасте 15-72 лет, рассчитанный в процентах) составил 5,4% , напряженность рабочей силы на рынке труда города Калининграда составила 2,7 ед. (показывает какое число незанятых трудовой деятельностью граждан, состоящих на учёте в службе занятости, приходится на одну заявленную предприятиями вакансию, т.е. определяет соотношение спроса и предложения рабочей силы. Справочно: количество незанятых граждан составляет 14994 человека).

С начала 2020 года за содействием в поиске подходящей работы обратились 17824 человека, проживающих в городе Калининграде, из них трудоустроены 1297 человека. Уровень трудоустройства составил 7,3% от обратившихся граждан (в 2019 году, соответственно - 3659 чел.; трудоустроены 1222 чел., уровень трудоустройства - 33,4%).

В г. Калининграде с начала 2020 года количество заявленных вакансий уменьшилось в 2,3 раза с 12607 до 5601 единиц, по рабочим профессиям уменьшилось в 3,2 раза с 8855 до 2747 единиц.

Наибольшее число заявленных работодателями вакансий составляют вакансии государственного управления и обеспечения военной безопасности (19,2%); здравоохранения и предоставления социальных услуг (12,1%); образования (11,8%); оптовой и розничной торговли (10,3%); транспортировки и хранения (9,6%); обрабатывающего производства (7,7%) и другие.

По данным статистики в июне 2020 года численность работающих на крупных и средних предприятиях города составила 115,7 тыс. человек, что на 0,3% меньше июня 2019 года (в июне 2019 года – 116,0 тыс. человек).

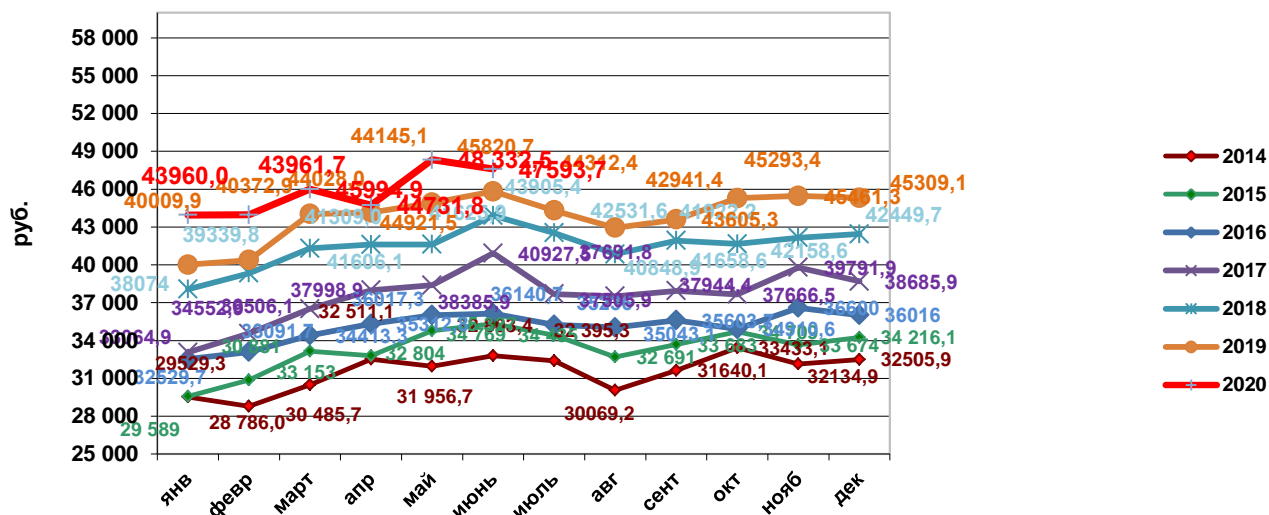
Наибольшая численность работающих занята в следующих видах деятельности:

- государственное управление и обеспечение военной безопасности; социальное страхование – 15,9%;
- обрабатывающие производства – 15,6%;
- образование – 12,7%;
- деятельность в области здравоохранения и социальных услуг – 11,4%;
- транспортировка и хранение – 9,4%;
- торговля оптовая и розничная; ремонт автотранспортных средств, мотоциклов – 7,9%;
- обеспечение электрической энергией, газом и паром, кондиционирование воздуха – 4,5%.

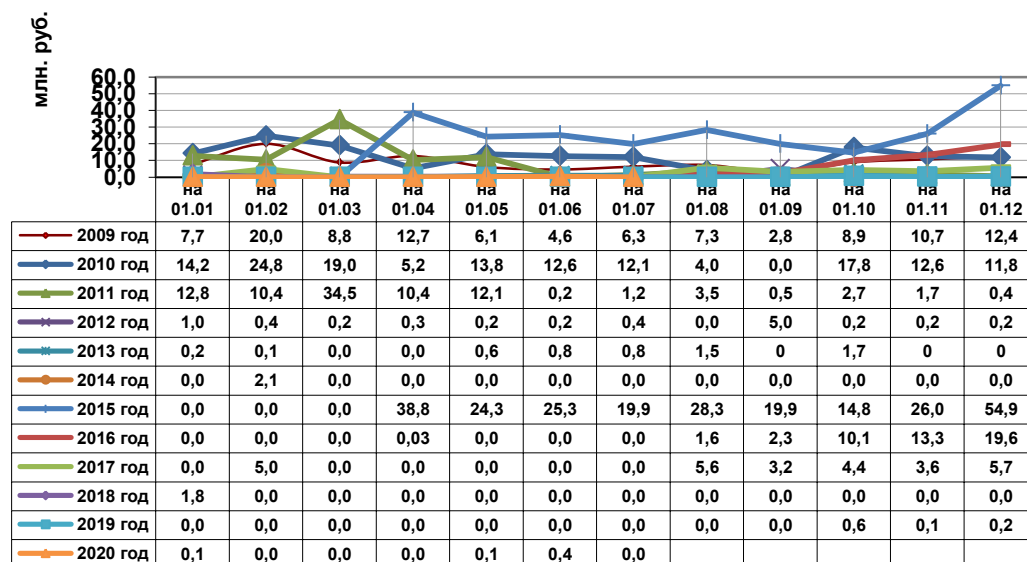
Доходы населения, инфляция, потребительский рынок

Номинальная среднемесячная заработная плата, приходящаяся на одного работника крупных и средних предприятий городского округа «Город Калининград», в июне 2020 года составила 47 593,7 рублей, что на 7,1% больше среднеобластного показателя (по области – 44 457,2 рублей). По сравнению с началом 2020 года она увеличилась на 5,0%. Реальная заработная плата в июне 2020 года, рассчитанная с учётом индекса потребительских цен, составила 102,2% к началу 2020 года.

Номинальная среднемесячная заработная плата в расчете на одного работника по месяцам



Суммарная просроченная задолженность по заработной плате по кругу наблюдаемых видов экономической деятельности на 01 июля 2020 года по Калининградской области составила 9,2 млн. рублей, по г. Калининграду просроченная задолженность по заработной плате отсутствует.



Сводный индекс потребительских цен (ИПЦ) в июне 2020 года составил 102,8% к декабрю 2018 года (ИПЦ в декабре 2019 года к декабрю 2018 года – 102,8%).

Индекс потребительских цен на продовольственные товары в июне 2020 года составил 103,9%, непродовольственные товары – 102,2%, на платные услуги населению – 101,8%.

Таким образом, в июне 2020 года по отношению к декабрю 2019 года потребительские цены и тарифы на товары и услуги по Калининградской области выросли на 2,8%, в т. ч. на продовольственные товары - на 3,9%, на непродовольственные товары – на 2,2%, на услуги - на 1,8%.

В июне 2020 года по отношению к декабрю 2019 года более всего подорожали лук репчатый – на 71,3%, яблоки – на 57,8%, морковь – на 52,3%, виноград – на 44,2%.

Повышение цен отмечалось также на лимоны – на 36,9%, крупу гречневую-ядрицу – на 36,8%, картофель – на 35,1%, чеснок – на 33,2%, овсяные хлопья «Геркулес» - на 22,4%, груши – на 21,8%, капусту белокочанную свежую – на 20,4%.

В Калининградской области в июне 2020 года по отношению к декабрю 2019 года более всего подешевели огурцы свежие – на 16,3%, яйца куриные – на 14,7%, помидоры свежие – на 9,1%.

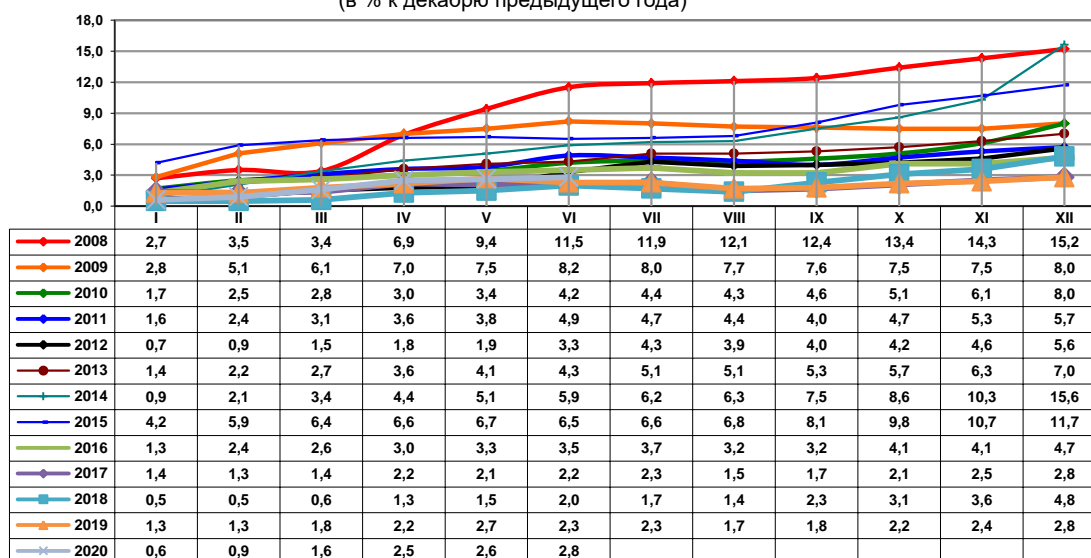
Понижение цен отмечалось также на сметану – на 7,8%, творог жирный – на 5,1%, креветки мороженые неразделанные – на 3,4%, фарш мясной – на 3,2%.

Стоимость условного (минимального) набора продуктов питания в г. Калининграде в июне 2020 года составила 4918,1 рублей. По сравнению с декабрем 2019 года она увеличилась на 7,2%. Стоимость условного (минимального) набора продуктов питания в среднем по области в конце июня 2020 года составила 4890,8 рублей в расчёте на месяц и увеличилась по сравнению с декабрем на 6,3%.

Прирост потребительских цен за июнь 2020 года

	Калининградская область		Российская Федерация	
	июнь 2020 г. в % к			
	маю 2020	декабрю 2019	маю 2020	декабрю 2019
Индекс потребительских цен (все товары и услуги), в том числе:	100,2	102,8	100,2	102,6
продовольственные товары	100,3	103,9	100,2	104,3
непродовольственные товары	100,4	102,2	100,3	101,8
услуги	99,9	101,8	100,1	101,4

Прирост потребительских цен по месяцам
(в % к декабрю предыдущего года)



По данным статистики в I полугодии 2020 года оборот розничной торговли по г. Калининграду (в фактических продажных ценах, включая торговую наценку, налог на

добавленную стоимость и аналогичные обязательные платежи) составил 31752,8 млн рублей, темп роста в фактических ценах – 110,0% к I полугодю 2019 года.

Оборот общественного питания по г. Калининграду в I полугодии 2020 года составил 1197,4 млн рублей, темп роста в фактических ценах – 95,5% к I полугодю 2019 года.

В I полугодии 2020 года населению в г. Калининграде было оказано платных услуг на 12,9 млрд руб., что на 16,5% в фактических ценах меньше показателя I полугодия 2019 года.

Объём платных услуг, оказанных населению в г. Калининграде, составил 85,4% от всех платных услуг, оказанных населению области.

В I полугодии 2020 года в структуре объёма платных услуг населению приходилось: на жилищно-коммунальные услуги – 50,8%, услуги телекоммуникационные – 27,1%, услуги образования – 6,4%, транспортные услуги – 5,1%.

За I полугодие 2020 года объём бытовых услуг, оказанных населению в г. Калининграде, составил 164,2 млн рублей.

Финансовый результат предприятий

За январь-июнь 2020 года положительный сальдированный финансовый результат (прибыль минус убыток) крупных и средних организаций г. Калининграда составил 4,6 млрд. рублей (за январь – июнь 2019 года – 12,5 млрд. рублей).

По состоянию на 01 июля 2020 года удельный вес организаций, имеющие убыток составил 34,8%. Сумма убытка этих предприятий – 6,6 млрд. рублей (на 01 июля 2019 года – 2,6 млрд. руб.).

На 01 июня 2020 года суммарная задолженность по обязательствам (кредиторская, задолженность и задолженность по кредитам банков и займам) по г. Калининграду составила 275,0 млрд. рублей, из неё просроченная – 5,6 млрд. рублей, или 2,0% от общей суммы задолженности.

Демография

Демографическая ситуация в г. Калининграде по состоянию на 1 июля 2020 года характеризуется продолжающимся процессом естественной убыли населения, о чём свидетельствуют следующие данные.

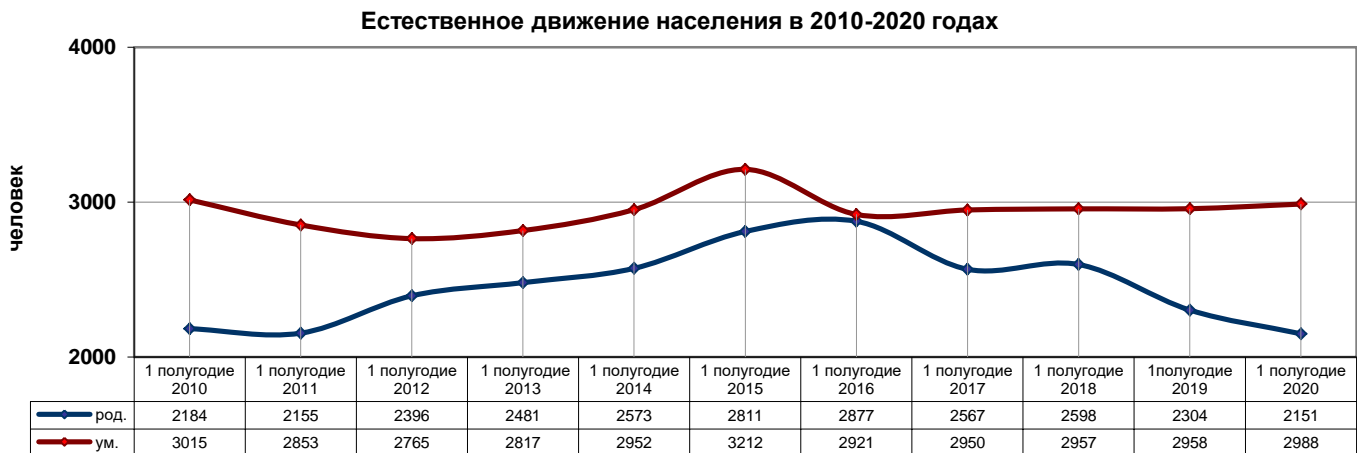
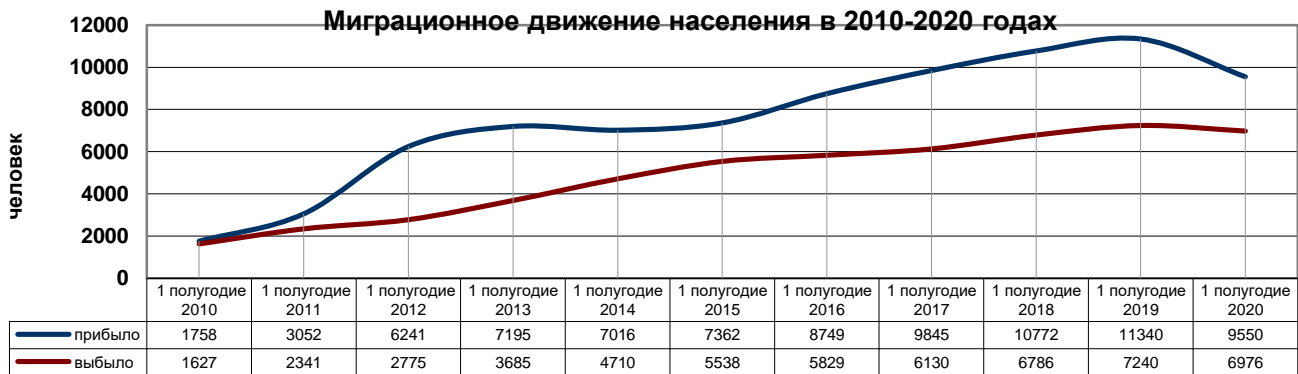
В январе-июне 2020 года родилось 2151 человек (за январь-июнь 2019 года – 2 304 чел.). Таким образом, в январе-июне 2020 года по сравнению с январем-июнем 2019 года наблюдается уменьшение родившихся детей на 6,6%. Вместе с тем за тот же период число умерших достигло 2 988 человек (за январь-июнь 2019 года – 2 958 чел.), т.е. в г. Калининграде в январе-июне 2020 года число умерших превысило число родившихся на 38,9%. При этом, следует также отметить, что число умерших за январь-июнь 2020 года увеличилось на 1,0% или на 30 человек по сравнению с январем-июнем 2019 года.

Смертность детей в возрасте до 1 года в январе-июне 2020 года была аналогична значению показателя января-июня 2019 года. В структуре причин смерти младенцев преобладают состояния, возникающие в перинатальный период (от 22 недель беременности, включая роды и первые семь дней жизни ребенка) и врожденные

аномалии (заболевания тесно связанные со здоровьем матери).

В части миграционного движения населения города Калининграда, за I полугодие 2020 года число прибывших составило 9550 чел. (за I полугодие 2019 года – 11 340 чел.), что на 1790 чел. меньше чем в аналогичном периоде 2019 года. При этом число выбывших за I полугодие 2020 года составило – 6 976 чел. (за I полугодие 2019 года – 7 240 чел.), т.е. за I полугодие 2020 года произошло уменьшение выбывших на 3,7%, чем за аналогичный период 2019 года.

С учетом карантинных ограничений миграционный прирост в целом по городу Калининграду за I полугодие 2020 года составил 2 574 чел, что на 37,2% меньше соответствующего периода прошлого года (миграционный прирост за I полугодие 2019 года составил 4 100 чел.).



2. Предварительные итоги социально-экономического развития в 2020 году*

Показатели	отчет		оценка
	2018	2019	2020
Численность постоянного населения (на конец года), тыс. чел.	482,4	489,4	494,7
Численность экономически активного населения (на конец года), тыс. чел.	263,2	267,6	272,1

Показатели	отчет		оценка
	2018	2019	2020
Объем отгруженных товаров собственного производства, выполненных работ и услуг собственными силами по крупным и средним предприятиям:			
Обрабатывающие производства в действующих ценах, млн. руб.	320 060,2	346 321,2	384 632,3
темпа роста, % к предыдущему году	129,0	108,2	120,2
Обеспечение электрической энергией, газом и паром; кондиционирование воздуха, млн. руб.	25 327,1	23 551,6	28 346,7
темпа роста, % к предыдущему году	111,3	93,0	120,4
Инвестиции в основной капитал за счет всех источников финансирования в действующих ценах (по крупным и средним предприятиям), млн. руб.	93 562,1	47 414,0	58 666,0
темпа роста, % к предыдущему году	146,3	50,7	123,7
Объем работ, выполненных по виду деятельности «Строительство», млн. руб.	8 684,6	11 545,6	11 347,2
темпа роста, % к предыдущему году	73,9	133,0	98,3
Объем ввода жилых домов в эксплуатацию, тыс. кв. м общей площади	509,3	511,5	600,0
Общая площадь жилых помещений, приходящаяся в среднем на одного жителя – всего, кв. м	28,2	28,9	29,8
в т.ч. введенная в действие за год, кв. м	1,06	1,05	1,21
Объем оборота розничной торговли, в действующих ценах, млн. руб.	57 909,7	60 529,2	62 002,7
в товарной массе, % к предыдущему году	97,6	101,7	98,4
Объем платных услуг населению, в действующих ценах, млн. руб.	24 040,0	29 257,0	28 720,5
в сопоставимых ценах, % к предыдущему году	98,9	118,4	94,3
Номинальная начисленная среднемесячная заработная плата по крупным и средним предприятиям	42 450,0	45 309,1	47 310,8
Реальная заработная плата по крупным и средним предприятиям, % к предыдущему году	104,7	103,8	100,3
Фонд оплаты труда, млн. руб.	103 398,6	112 810,0	114 603,7
Прибыль прибыльных организаций, млн. руб.	25 680,7	41 017,3	38 743,6
Сальдированный финансовый результат крупных и средних организаций, млн. руб.	22 750,2	35 881,6	29 575,3
Численность официально зарегистрированных безработных на конец года, тыс. чел.	1,0	1,3	13,7

Показатели	отчет		оценка
	2018	2019	2020
Уровень официально зарегистрированной безработицы, %	0,4	0,5	5,4
Сводный индекс потребительских цен (декабрь в % к декабрю предшествующего года)	104,8	102,8	104,1

Примечание:

*- Отдельные фактические показатели 2018-2019 годов являются предварительными (в т.ч. использованы данные оперативной статистической отчетности) и могут уточняться в последующих анализах социально-экономического развития города Калининграда.