

Об итогах социально-экономического развития городского округа «Город Калининград» за 2020 год¹

1. Анализ социально-экономического положения

Основные экономические показатели
(2020г. в % к соответствующему периоду
2019г.)



Доля Калининграда в
Калининградской области



Промышленное производство

По итогам 2020 года в сравнении с 2019 годом отмечается снижение отгруженных товаров собственного производства по обрабатывающим производствам на сумму порядка 12,3 млрд.рублей. В итоге показатель объема отгруженных товаров собственного производства, выполненных работ и услуг собственными силами в обрабатывающих производствах за 2020 год составил 95,6% к 2019 году (2020 – 331,0 млрд. руб.; 2019 – 346,3 млрд. руб.). В связи с введением карантинных мероприятий снижение объемов производства отмечается в большинстве отраслей обрабатывающей промышленности. С марта 2020 года калининградские промышленные предприятия столкнулись с задержкой поставок комплектующих из Китая, Южной Кореи и стран Европы. Кроме того, у предприятий возникли трудности с поставкой готовой продукции на экспорт ввиду карантинных мер в странах Европы.

В обеспечении электрической энергией, газом и паром, кондиционировании воздуха в сравнении с 2019 годом произошло снижение объема отгруженных товаров (работ, услуг) собственного производства на 1,2 млрд. рублей (2020 – 22,4 млрд. руб.; 2019 – 23,6 млрд. руб.). Таким образом, значение данного показателя за 2020 год составило 94,9% к показателю 2019 года.

¹В данном анализе социально-экономического положения отдельные фактические показатели 2019 года, а также отчетные данные 2020 года являются предварительными (в т.ч. использованы данные оперативной статистической отчетности за 2020 год). В связи с чем данный анализ может быть впоследствии актуализирован. Кроме того, в данном анализе темпы роста (снижения) отдельных показателей по отношению к предыдущему году рассчитаны без учета сопоставимой совокупности организаций отчетного и соответствующего периода.

В целом индекс цен производителей промышленных товаров (на товары, предназначенные для реализации на внутреннем рынке) в декабре 2020 года составил 111,2% к декабрю 2019 года.

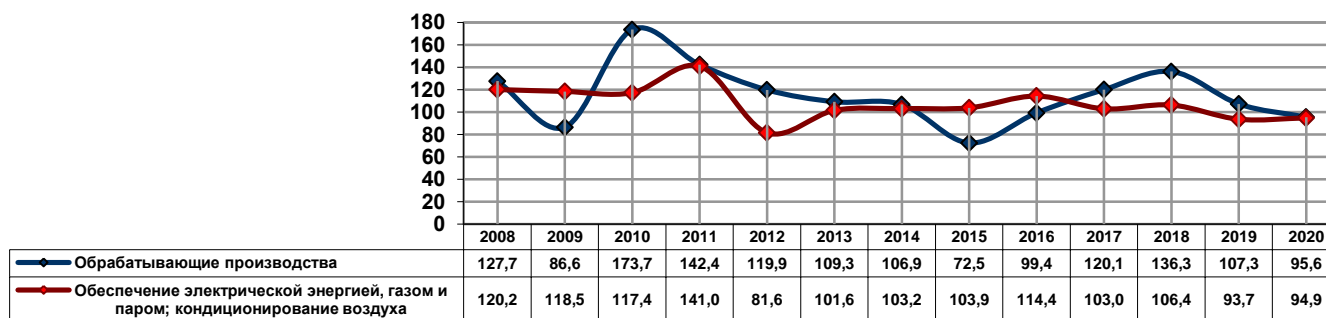
В 2020 году относительно аналогичного периода прошлого года отмечен рост производства следующих видов продукции(в натуральном измерении):

- на 21,6% - пар и горячая вода, тыс. Гкал;
- на 45,0% - мясо и субпродукты, т;
- на 46,7% - полуфабрикаты мясные, мясосодержащие, охлажденные, замороженные.

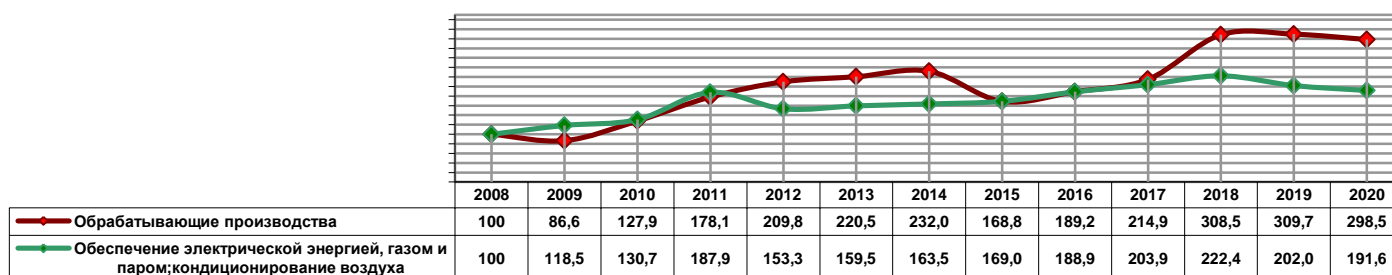
Вместе с тем, отмечено снижение объемов производства следующих видов товаров:

- на 1,5% - рыба переработанная и консервированная, ракообразные и моллюски, т;
- на 4,9% - хлеб и хлебобулочные изделия, включая полуфабрикаты;
- на 31,4% - изделия колбасные, включая изделия колбасные для детского питания;
- на 40,4% - кондитерские изделия.

Темпы роста объемов отгруженных товаров,(работ, услуг) собственного производства
(в % к соответствующему периоду прошлого года)



Темпы роста объемов отгруженных товаров (работ, услуг) собственного производства
(2008 г. = 100% - базисный период)



Индекс цен производителей промышленных товаров в обрабатывающих производствах составил 111,9%. В обеспечении электрической энергией, газом и паром, кондиционировании воздуха – 105,0%; в водоснабжении, водоотведении, организации сбора и утилизации отходов, деятельности по ликвидации загрязнений – 113,2%.

Грузооборот автотранспорта

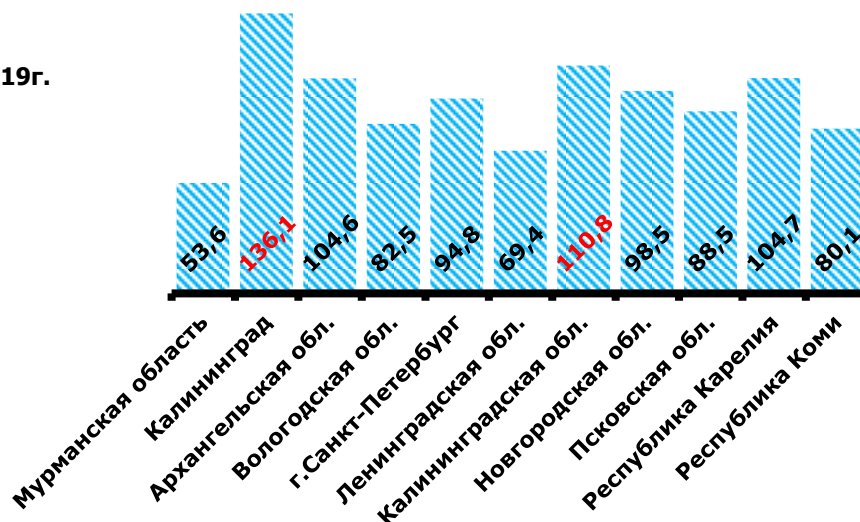
Значение показателя грузооборота на грузовом автомобильном транспорте за 2020 год оказалось на 24,6% ниже значения показателя 2019 года и составило 760232,4 тыс. т-км. На снижение грузооборота влияют разные причины, одна из которых изменение конъюнктуры внешних рынков, вызванных кризисными явлениями мировой экономики в целом. При этом за 2020 год перевезено 1835,3 тыс. тонн грузов, что на 8,3% меньше, чем в 2019 году.

Строительство, ввод в действие жилых домов, инвестиции в основной капитал

В 2020 году крупными и средними предприятиями и организациями города Калининграда выполненный объём работ и услуг по договорам строительного подряда составил 6 741,2 млн рублей (2019 – 11 545,6 млн рублей), что составляет 58,4% к 2019 году. Доля г. Калининграда по объёму выполненных работ и услуг в строительстве области составила 26,0%. Снижение показателя может быть обусловлено несколькими причинами, вызванными с марта 2020 года пандемией коронавируса. Основной удар в строительстве во II квартале 2020 года пришелся на показатели, характеризующие строительную деятельность, в том числе и на данный показатель первого ряда — объем выполненных строительных работ и позицию спроса на строительные услуги. Снижение реальных располагаемых денежных доходов населения и переход большинства домашних хозяйств от потребительской модели поведения к сберегательной неизбежно вызвало уменьшение объемов жилищного строительства и падение доходности у самих строительных организаций. Кроме того, органы власти в период введения карантинных мер частично сокращали или откладывали бюджетные расходы на развитие инфраструктурных проектов.

Согласно рейтинговой оценке социально-экономического положения Калининградской области по отдельным показателям в сравнении с другими регионами Северо-Западного федерального округа Калининградская область по итогам 2020 года к итогам 2019 года занимает 1 место из 10 регионов Северо-Западного федерального округа по показателю «Ввод общей площади жилья».

■ 2020г. в % к 2019г.



В 2020 году в г. Калининграде были введены в эксплуатацию 746 новых жилых домов, или 10837 новых благоустроенных квартир, общей площадью 675,7 тыс. кв. метров, что на 32,1% выше уровня 2019 года (2019 год – 511,5 тыс. кв. метров). В г. Калининграде индивидуальными застройщиками за свой счёт и с помощью кредитов в 2020 году были построены и введены в действие 656 домов, или 656 квартир, общей площадью 96,5 тыс. кв. м, что на 93,8% больше, чем в 2019 году (2019 год – 49,8 тыс. кв. м).

Удельный вес построенной общей площади жилых домов населением, за счет собственных и заемных средств, составил 9,7% от общего объема, введенного в действие жилья в Калининграде.

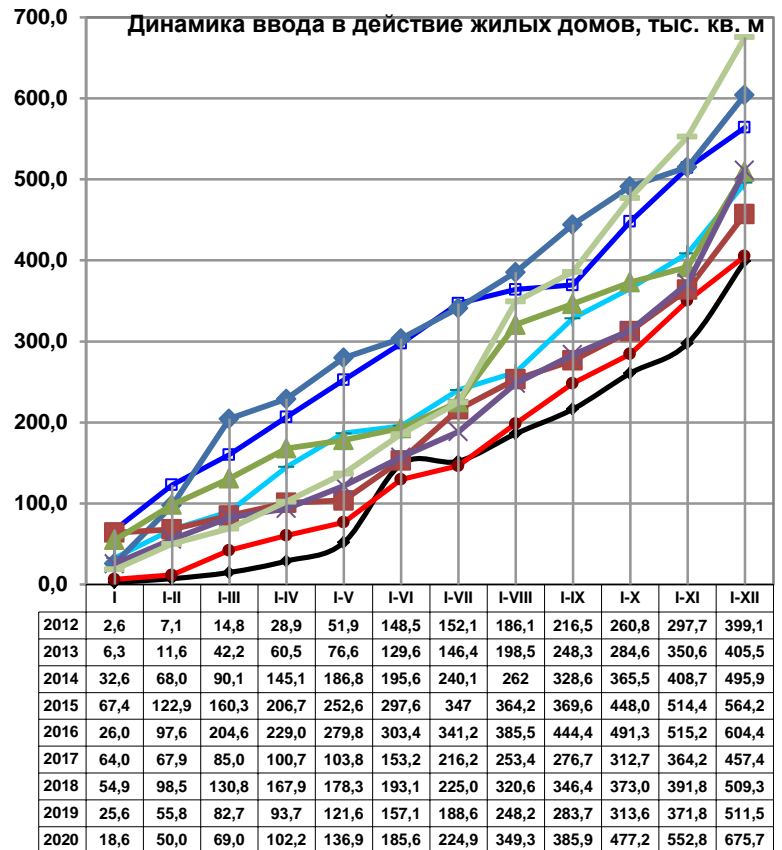
В г. Калининграде построено 57,6% площади жилых домов от общего объема жилья, построенного в регионе.

Объем инвестиций в основной капитал по крупным и средним предприятиям (без субъектов малого предпринимательства и объема инвестиций, не наблюдаемых прямыми статистическими методами) за 2020 год составил 40287, 4 млн. рублей (за 2019 год – 48947,4 млн. рублей), что на 17,7% меньше, чем за 2019 год. Это может свидетельствовать об ухудшении инвестиционной активности из-за резкого ослабления рубля в марте 2020 года и дальнейших колебаний курса, а также ситуации, вызванной распространением коронавирусной инфекции. Доля г. Калининграда по объему инвестиций в экономике области составила 54,2%.

Источниками финансирования инвестиций в основной капитал за 2020 год являются: привлечённые средства организаций – 45,6%, собственные средства – 54,4%. Средства бюджетов всех уровней за 2020 год составили 26,4% от общего объема инвестиций в основной капитал.

Индекс цен приобретения основных видов материалов строительными организациями в декабре 2020 года относительно декабря 2019 года составил 105,6%.

Сводный индекс цен на продукцию (затраты, услуги) инвестиционного назначения в декабре 2020 года по сравнению с декабрем 2019 года составил 107,2%. Данный показатель объединяет индексы цен на строительно-монтажные работы, оборудование и прочие капитальные работы и характеризует изменение цен во времени (индекс динамики), т.е. отражает общее изменение цен в строительстве объектов различных



видов экономической деятельности. В данном случае показатель свидетельствует об увеличении роста цен на строительную продукцию.

Рынок труда

С начала 2020 года в МО «Городской округ «Город Калининград» наблюдается увеличение численности регистрируемой безработицы. Количество безработных увеличилось в 12,2 раза с 1285 человек до 15633 человек.

Причинами резкого роста безработицы является тот факт, что во время пандемии коронавируса выросла доля безработных (потерявших работу недавно, а также не работающих в течение долгого времени), которые благодаря



упрощенному дистанционному порядку регистрации в центры занятости встали на учет для получения максимального размера пособия по безработице (например, работники кафе, ресторанов и различных предприятий сферы услуг и торговли).

На 01.01.2021 года уровень регистрируемой безработицы (соотношение зарегистрированных в органах службы занятости безработных к численности рабочей силы в возрасте 15-72 лет, рассчитанный в процентах) составил 6,1%, коэффициент напряженности рабочей силы на рынке труда города Калининграда составила 2,0 ед. (показывает какое число незанятых трудовой деятельностью граждан, состоящих на учёте в службе занятости, приходится на одну заявленную предприятиями вакансию, т.е. определяет соотношение спроса и предложения рабочей силы). Количество незанятых составляет 17206 человек.

В целом по Калининградской области также наблюдается увеличение численности безработных граждан в 8,3 раза с 3955 (на 01.01.2020) до 30655 (на 01.10.2021). Уровень безработицы – 5,8%.

В основном это состоящие на учете граждане, осуществлявшие трудовую деятельность (8138 человек или 52,1%) и уволенные по причинам «собственное желание», «соглашение сторон» (5103 человек или 32,6% от осуществлявших трудовую деятельность), «сокращение численности или штата работников либо ликвидация организации» (270 человек или 1,7%) из таких отраслей экономики, как оптовая и розничная торговля, обрабатывающее производство, транспортировка и хранение и другие, а также граждане впервые ищущие работу (ранее не работавшие) – 7494 чел. или 47,9%.

С начала 2020 года за содействием в поиске подходящей работы обратились 30122 человек, проживающих в городе Калининграде, из них трудоустроены 5981 человек. Уровень трудоустройства составил 19,9% от обратившихся граждан (в 2019 году,

соответственно - 10078 чел.; трудоустроены 8316 чел., уровень трудоустройства – 60,1%).

По городскому округу «Город Калининград» с начала 2020 года количество заявленных вакансий уменьшилось в 1,5 раз с 12607 до 8436 единиц, по рабочим профессиям уменьшилось в 1,6 раз с 8855 до 5591 единиц.

Наибольшее число заявленных работодателями вакансий составляют вакансии государственного управления и обеспечения военной безопасности (16,6%); оптовой и розничной торговли (14,9%); обрабатывающего производства (13,7%); образования (8,1%); здравоохранения и предоставления социальных услуг (7,9%); транспортировки и хранения (6,5%) и другие.

По данным статистики за 2020 год численность работающих на крупных и средних предприятиях города составила 118,8 тыс.человек. В г. Калининграде за 2020 год было занято свыше половины (61,4%) работников крупных и средних организаций области.

Наибольшая численность работающих занята в следующих видах деятельности:

- государственное управление и обеспечение военной безопасности; социальное страхование – 15,9%;
- обрабатывающие производства – 15,1%;
- образование – 13,0%;
- деятельность в области здравоохранения и социальных услуг – 11,2%;
- транспортировка и хранение – 9,2%;
- торговля оптовая и розничная; ремонт автотранспортных средств, мотоциклов – 7,7%;
- обеспечение электрической энергией, газом и паром, кондиционирование воздуха – 4,5%.

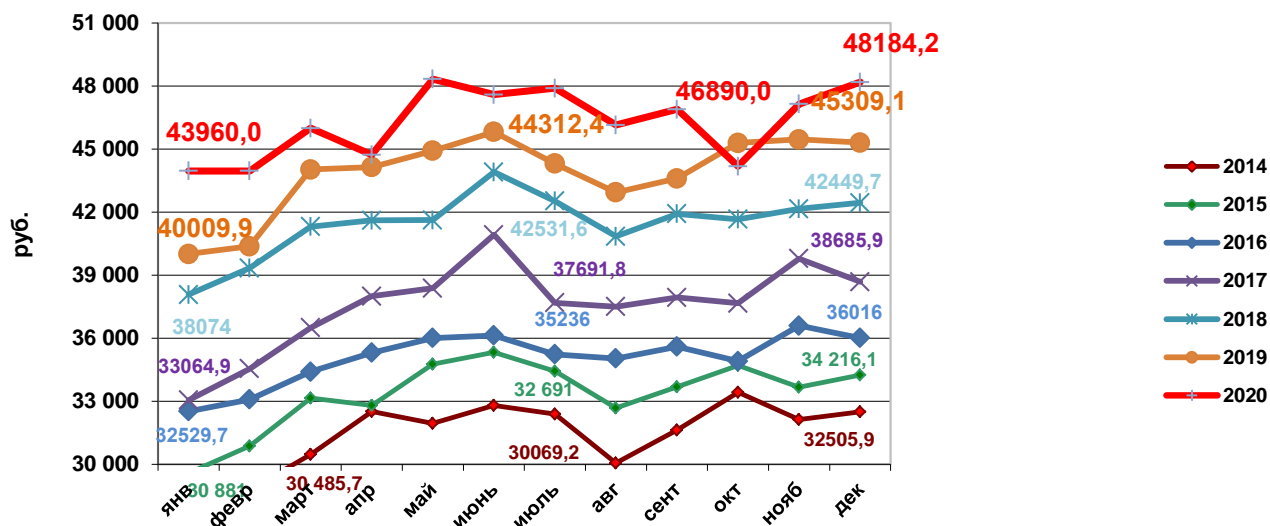
Доходы населения, инфляция, потребительский рынок

Номинальная среднемесячная заработная плата, приходящаяся на одного работника крупных и средних предприятий городского округа «Город Калининград» (без субъектов малого предпринимательства)² в 2020 году составила 48 184,2 рублей, что на 7,7% больше среднеобластного показателя (по области – 44 746,1 рублей). По сравнению с началом 2020 года она увеличилась на 5,8% (в 2019 году – 45584 рублей).

Реальная заработная плата в 2020 году, рассчитанная с учётом индекса потребительских цен, составила 100,6% к началу 2020 года.

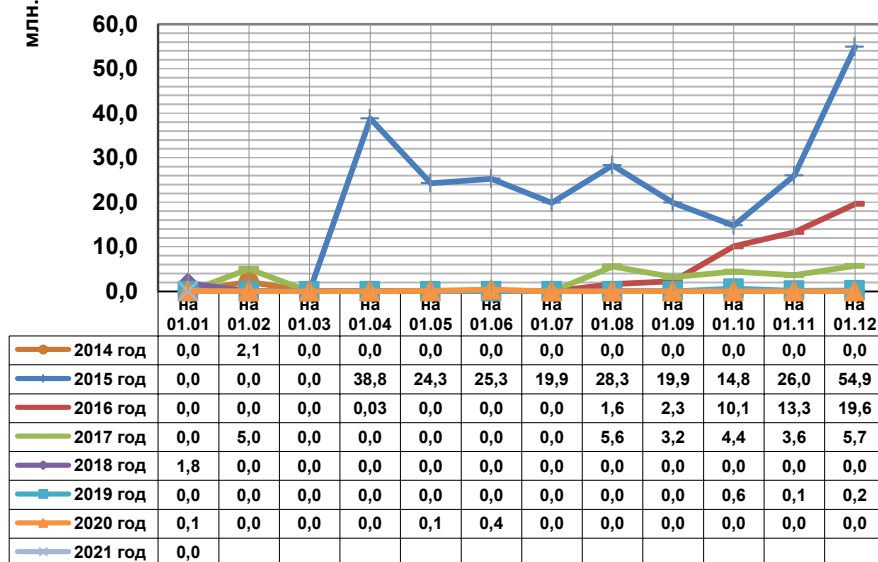
²По крупным и средним организациям, кроме субъектов малого предпринимательства, без организаций с численностью работников менее 15 человек. По чистым видам экономической деятельности.

Номинальная среднемесячная заработная плата в расчете на одного работника по месяцам



Суммарная просроченная задолженность по заработной плате по кругу наблюдаемых видов экономической деятельности на 01 января 2021 года по Калининградской области составила 11,8 млн. рублей, по г. Калининграду просроченная задолженность по заработной плате отсутствовала.

млн. руб.



В IV квартале 2020 года денежные доходы населения региона составили 102,6 млрд рублей и по сравнению с IV кварталом 2019 года увеличились на 4,0%. В 2020 году денежные доходы составили 353,1 млрд рублей и увеличились по сравнению с 2019 годом на 1,1%. Основную часть денежных доходов население региона расходовало на покупку товаров и оплату услуг, доля этой статьи расходов в IV квартале 2020 года составила 72,3%, в 2020 году – 76,4%.

Структура использования денежных доходов населения Калининградской области, в %

	Денежные доходы	из них использовано на:			
		покупку товаров и оплату услуг	оплату обязательных платежей и взносов	прирост сбережений	прочие расходы
2019					
IV квартал	100	75,8	18,7	4,7	0,8
Год	100	82,1	14,2	2,4	1,3
2020					
IV квартал	100	72,3	19,5	7,3	0,9
Год	100	76,4	15,9	6,8	0,9

Сводный индекс потребительских цен (ИПЦ) в декабре 2020 года составил 105,1% к декабрю 2019 года (ИПЦ в декабре 2019 года к декабрю 2018 года – 102,8%).

Индекс потребительских цен на продовольственные товары в декабре 2020 года составил – 105,0%, непродовольственные товары – 106,0%, на платные услуги населению – 104,1%. Таким образом, в декабре 2020 года по отношению к декабрю 2019 года потребительские цены и тарифы на товары и услуги по Калининградской области выросли на 5,1%, в т. ч. на продовольственные товары - на 5,0%, на непродовольственные товары – на 6,0%, на услуги - на 4,1%.

В декабре 2020 года по сравнению с декабрем 2019 года цены на продовольственные товары (без алкогольных напитков) выросли на 5,3%.

В Калининградской области в декабре 2020 года по отношению к декабрю 2019 года индекс цен на плодоовощную продукцию составил 112,2%.

В декабре 2020 года по отношению к декабрю 2019 года более всего подорожали крупа гречневая-ядрица – на 43,0%, сахар-песок – на 40,9%, апельсины – на 32,3%, морковь – на 31,5%.

Повышение цен отмечалось также на помидоры свежие – на 27,0%, масло подсолнечное – на 26,3%, овсяные хлопья «Геркулес» - на 23,8%, груши – на 21,1%, яблоки – на 20,6%.

В Калининградской области в декабре 2020 года по отношению к декабрю 2019 года более всего подешевели картофель – на 25,0%, кальмары мороженые – на 15,6%, чеснок – на 12,4%.

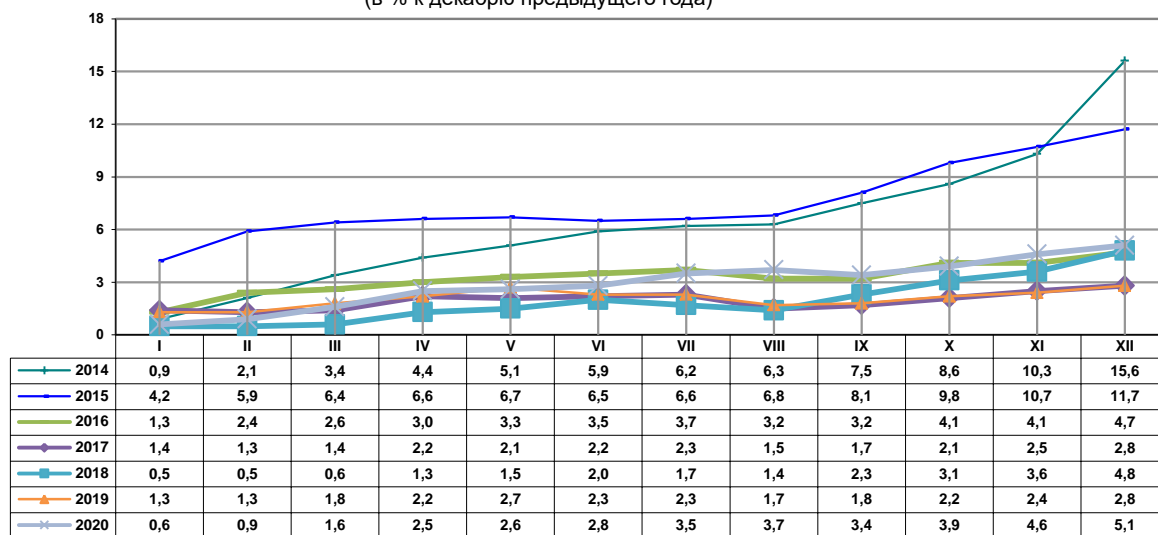
Понижение цен отмечалось также на пшено – на 8,2%, кофе натуральный растворимый – на 8,1%, творог жирный – на 7,1%.

Стоимость условного (минимального) набора продуктов питания в г. Калининграде в декабре 2020 года составила 4927,4 рублей. По сравнению с декабрем 2019 года она увеличилась на 6,5%. Стоимость минимального набора продуктов питания по области в декабре 2020 года составила 4912,8 рубля в расчёте на месяц и по сравнению с началом года увеличилась на 6,8%.

Прирост потребительских цен за декабрь 2020 года

	Российская Федерация		Калининградская область	
	декабрь 2020 г. в % к			
	ноябрю 2020	декабрю 2019	ноябрю 2020	декабрю 2019
Индекс потребительских цен	100,83	104,91	100,51	105,14
продовольственные товары	101,53	106,69	100,47	105,01
непродовольственные товары	100,40	104,79	100,69	105,98
платные услуги	100,42	102,70	100,33	104,14

Прирост потребительских цен по месяцам
(в % к декабрю предыдущего года)



В 2020 году оборот розничной торговли по г. Калининграду (в фактических продажных ценах, включая торговую наценку, налог на добавленную стоимость и аналогичные обязательные платежи) составил 70679, 2 млн рублей (2019 – 60529,2 млн рублей), темп роста в фактических ценах – 116,8 % к 2019 году.

Оборот общественного питания по г. Калининграду в 2020 году составил 2610,6 млн рублей (2019 – 2647,0 млн рублей), темп роста в фактических ценах – 98,6% к 2019 году.

В 2020 году населению в г. Калининграде было оказано платных услуг на 26302,1 млн рублей, что на 12,9% в фактических ценах меньше показателя 2019 года (2019 – 30200,8 млн рублей). Объём платных услуг, оказанных населению в г. Калининграде, составил 84,7% от всех платных услуг, оказанных населению области. В 2020 году в структуре объёма платных услуг населению приходилось: на жилищно-коммунальные услуги – 44,1%, услуги телекоммуникационные – 26,9%, транспортные услуги – 7,2%, услуги образования – 7,6%.

Финансовый результат предприятий

За 2020 год положительный сальдированный финансовый результат (прибыль

минус убыток) крупных и средних организаций г. Калининграда составил 158,6 млрд. рублей (за 2019 г. – 35,9 млрд. рублей).

По состоянию на 1 января 2021 года удельный вес организаций, имеющих убыток, составил 28,0% (2019 – 26,9%). Сумма убытка этих предприятий – 9,7 млрд. рублей (в 2019 году – 2,9 млрд. руб.).

На 1 января 2021 года суммарная задолженность по обязательствам организаций (кредиторская, задолженность и задолженность по кредитам банков и займам) по г. Калининграду составила 1014,4 млрд. рублей, из нее просроченная – 2,1 млрд. рублей, или 0,2% от общей суммы задолженности.

Демография

Демографическая ситуация в г. Калининграде по состоянию на 1 января 2021 года характеризуется продолжающимся процессом естественной убыли населения, о чем свидетельствуют следующие данные.

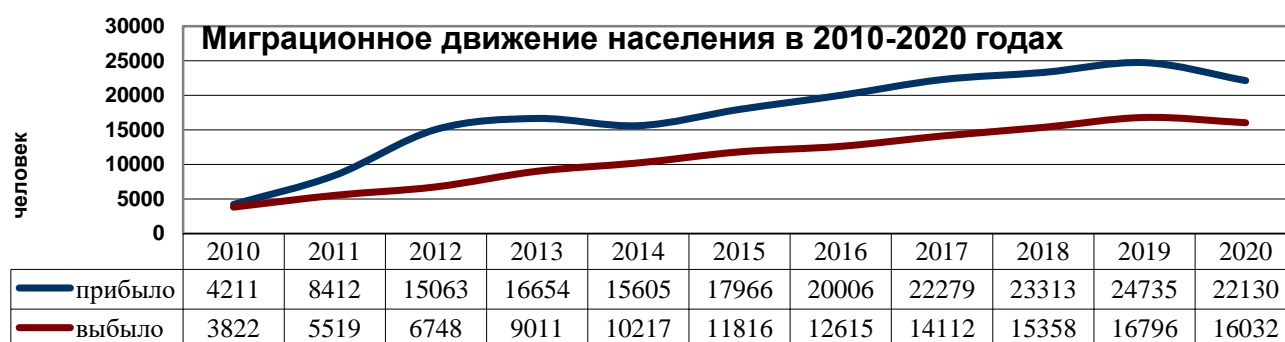
В январе-декабре 2020 года родилось 4643 человека (за январь-декабрь 2019 года – 4704 чел.). Таким образом, по оперативным данным в январе-декабре 2020 года по сравнению с январем-декабрем 2019 года наблюдается снижение родившихся детей на 1,3%. Вместе с тем, за тот же период число умерших достигло 6514 человек (за январь-декабрь 2019 года – 5727 чел.), т.е. в г. Калининграде в январе-декабре 2020 года число умерших увеличилось по сравнению с числом родившихся на 1871 человека (40,3 %). При этом, следует также отметить, что число умерших за январь-декабрь 2020 года увеличилось на 13,7% или на 787 человек по сравнению с январем-декабрем 2019 года.

Смертность детей в возрасте до 1 года в январе-декабре 2020 года уменьшилась относительно показателю января-декабря 2019 года на 32,3%. За 2020 год умер 21 ребенок (2019 год - 31 ребенок). В структуре причин смерти младенцев преобладают врожденные аномалии (заболевания тесно связанные со здоровьем матери) и состояния, возникающие в перинатальный период (от 28 недель беременности, включая роды и первые семь дней жизни ребенка).



В части миграционного движения населения города Калининграда, за 2020 год число прибывших составило 22130 чел.(за 2019 год – 24735 чел.), что на 2605 чел. меньше, чем в аналогичном периоде 2019 года. В структуре миграционных потоков

преобладает российское направление. Введение карантинных мероприятий в течение 2020 г. привело к значительному снижению международной миграции. При этом, число выбывших – 16032 чел., что на 764 чел. меньше, чем в аналогичном периоде 2019 года (за 2019 год число выбывших составило – 16796 чел.). С учетом карантинных ограничений миграционный прирост в целом по городу Калининграду за 2020 год составил 6098 чел., что на 23,2% меньше соответствующего периода прошлого года (миграционный прирост за 2019 год составил 7939 чел.).



2. Предварительные итоги социально-экономического развития в 2020 году*

Показатели	отчет		факт
	2018	2019	2020
Численность постоянного населения (на конец года), тыс. чел.	482,4	489,4	493,2**
Численность экономически активного населения (на конец года), тыс. чел.	263,2	267,6	273,0**
Объем отгруженных товаров собственного производства, выполненных работ и услуг собственными силами по крупным и средним предприятиям:			
Обрабатывающие производства в действующих ценах, млн. руб.	320 060,2	346 321,2	331 028,6
темп роста, % к предыдущему году	129,0	108,2	95,6
Обеспечение электрической энергией, газом и паром; кондиционирование воздуха, млн. руб.	25 327,1	23 551,6	22 356,8
темп роста, % к предыдущему году	111,3	93,0	94,9
Инвестиции в основной капитал за счет всех источников финансирования в действующих ценах (по крупным и средним предприятиям), млн. руб.	93 562,1	48 947,4	40 287, 4

Показатели	отчет		факт
	2018	2019	2020
темп роста, % к предыдущему году	146,3	52,3	82,3
Объем работ, выполненных по виду деятельности «Строительство», млн. руб.	8 684,6	11 545,6	6 741,2
темп роста, % к предыдущему году	73,9	133,0	58,4
Объем ввода жилых домов в эксплуатацию, тыс. кв. м общей площади	509,3	511,5	675,8
Общая площадь жилых помещений, приходящаяся в среднем на одного жителя – всего, кв. м	28,2	28,9	33,3
в т.ч. введенная в действие за год, кв. м	1,06	1,05	1,39
Объем оборота розничной торговли, в действующих ценах, млн. руб.	57 909,7	60 529,2	70 679,2
в товарной массе, % к предыдущему году	97,6	101,7	111,1
Объем платных услуг населению, в действующих ценах, млн. руб.	24 040,0	30 200,8	26 302,1
в сопоставимых ценах, % к предыдущему году	98,9	122,2	82,9
Номинальная начисленная среднемесячная заработная плата по крупным и средним предприятиям	42 450,0	45 584,0	48 184,2
Реальная заработная плата по крупным и средним предприятиям, % к предыдущему году	104,7	104,5	100,6
Фонд оплаты труда, млн. руб.	103 398,6	112 810,0	118 676,2**
Прибыль прибыльных организаций, млн. руб.	25 680,7	41 017,3	168 230,2
Сальдированный финансовый результат крупных и средних организаций, млн. руб.	22750,2	35 881,6	158 568,1
Численность официально зарегистрированных безработных на конец года, тыс. чел.	1,0	1,3	15,6
Уровень официально зарегистрированной безработицы, %	0,4	0,5	6,1
Сводный индекс потребительских цен (декабрь в % к декабрю предшествующего года)	104,8	102,8	105,1

Примечание:

*- Отдельные фактические показатели 2019-2020 годов являются предварительными (в т.ч. использованы данные оперативной статистической отчетности) и могут уточняться в последующих анализах социально-экономического развития города Калининграда;

** - расчетные данные. Официальных статистических сведений по данным показателям по состоянию на 13 апреля 2021 года не представлено.