

**АДМИНИСТРАЦИЯ
ГОРОДСКОГО ОКРУГА «ГОРОД КАЛИНИНГРАД»**

ПОСТАНОВЛЕНИЕ

от «28» 01 2022 г.
г. Калининград

№ 40

Об утверждении Методики проведения инвентаризации и оценки состояния зеленых насаждений в границах земель и земельных участков, находящихся в муниципальной собственности городского округа «Город Калининград», и государственная собственность на которые не разграничена, являющихся территориями общего пользования

В соответствии с Правилами создания, охраны и содержания зеленых насаждений в городах Российской Федерации, утвержденными приказом Государственного комитета Российской Федерации по строительству и жилищно-коммунальному комплексу от 15.12.1999 № 153 (МДС 13-5.2000), с учетом Правил благоустройства территории городского округа «Город Калининград», утвержденными решением городского Совета депутатов Калининграда от 30.06.2021 № 182, Положения о комиссии по учету и вырубке (сносу) зеленых насаждений и компенсационному озеленению на территории городского округа «Город Калининград», утвержденного распоряжением администрации городского округа «Город Калининград» от 08.09.2020 № 384-р, администрация городского округа «Город Калининград» **п о с т а н о в л я е т:**

1. Утвердить Методику проведения инвентаризации и оценки состояния зеленых насаждений в границах земель и земельных участков, находящихся в муниципальной собственности городского округа «Город Калининград», и государственная собственность на которые не разграничена, являющихся территориями общего пользования (приложение).

2. Управлению делопроизводства администрации городского округа «Город Калининград» (Липовецкая Ю.И.) обеспечить опубликование постановления в газете «Гражданин» и на официальном сайте администрации городского округа «Город Калининград» в сети Интернет.

3. Контроль за исполнением постановления возложить на заместителя главы администрации, председателя комитета городского хозяйства и строительства администрации городского округа «Город Калининград» Запивалова А.И.

Глава администрации

Е.И. Дятлова



Приложение

УТВЕРЖДЕНА

постановлением администрации
городского округа «Город Калининград»
от «28» 01 2022 г. № 40

МЕТОДИКА

проведения инвентаризации и оценки состояния зеленых насаждений в границах земель и земельных участков, находящихся в муниципальной собственности городского округа «Город Калининград», и государственная собственность на которые не разграничена, являющихся территориями общего пользования

1. Общие положения

1. Настоящая Методика проведения инвентаризации и оценки состояния зеленых насаждений в границах земель и земельных участков, находящихся в муниципальной собственности городского округа «Город Калининград», и государственная собственность на которые не разграничена, являющихся территориями общего пользования (далее – Методика проведения инвентаризации) разработана в соответствии с:

1) постановлением Правительства Калининградской области от 19.03.2007 № 118 «Об определении нормативов и порядка исчисления компенсационной стоимости зеленых насаждений на территории Калининградской области»;

2) решением городского Совета депутатов Калининграда от 30.06.2021 № 182 «Об утверждении Правил благоустройства территории городского округа «Город Калининград»;

3) распоряжением администрации городского округа «Город Калининград» от 08.09.2020 № 384-р «О создании комиссии по учету и вырубке (сносу) зеленых насаждений и компенсационному озеленению на территории городского округа «Город Калининград».

2. В Методике проведения инвентаризации используются термины и определения, установленные Законом Калининградской области от 21.12.2006 № 100 «Об охране зеленых насаждений», Приказом Министерства природных ресурсов и экологии Калининградской области от 23.03.2020 № 108 «О порядке ведения реестра озелененных территорий общего пользования муниципальных образований Калининградской области».

3. Методика проведения инвентаризации устанавливает общие требования к действиям должностных лиц уполномоченного органа администрации по проведению инвентаризации зеленых насаждений, а также к документам и материалам, предоставляемым в уполномоченный орган

администрации правообладателями земельных участков, на которых произрастают зеленые насаждения, в целях постановки их в установленном порядке на учет, а также общие требования к оценке состояния зелёных насаждений.

4. Инвентаризация зеленых насаждений на территории городского округа «Город Калининград» осуществляется в целях оценки соответствия площади зеленых насаждений действующим градостроительным и санитарным нормам, определения особо ценных зеленых насаждений, обеспечения эффективного использования, охраны и воспроизводства зеленых насаждений, расчета их компенсационной стоимости.

5. Инвентаризация зеленых насаждений на территории городского округа «Город Калининград» ведется в границах озелененных территорий общего пользования (озелененная территория).

Озелененной территорией считается территория общего пользования городского округа «Город Калининград», используемая для рекреационных целей неограниченным кругом лиц, на которой произрастают зеленые насаждения (городские парки, сады, бульвары, набережные и другие территории, площадь озеленения которых нормируется градостроительным законодательством).

6. Оценка состояния зеленых насаждений производится в целях определения мер по уходу, реконструкции, восстановлению и созданию новых зеленых насаждений, а также в целях планирования выделения бюджетных средств на их содержание и восстановление.

7. Данные инвентаризации зеленых насаждений должны содержать актуальные сведения о количественных и качественных показателях состояния зеленых насаждений на территории городского округа «Город Калининград», а также обеспечивать возможность предоставления информации, необходимой для внесения соответствующих данных в реестр озелененных территорий общего пользования Калининградской области.

8. В качестве уполномоченного органа администрации выступает комитет городского хозяйства и строительства администрации городского округа «Город Калининград» (далее – Комитет).

9. Данные инвентаризации зеленых насаждений и данные о результатах оценки состояния зеленых насаждений на территории городского округа «Город Калининград» размещаются Комитетом на официальном сайте администрации городского округа «Город Калининград» в сети Интернет.

2. Общие требования по организации и ведению инвентаризации зеленых насаждений на территориях общего пользования городского округа «Город Калининград»

10. Инвентаризация зеленых насаждений организуется Комитетом.

11. Данные инвентаризации зеленых насаждений хранятся в электронной форме в виде базы данных зеленых насаждений города Калининграда (далее – База данных) в соответствии с Положением о Базе

данных зеленых насаждений городского округа «Город Калининград» (приложение № 1) на основе результатов долгосрочной оценки состояния зеленых насаждений.

12. Изменения (уточнения) в Базу данных вносятся на основании результатов натурного обследования, проведенного комиссией по учету и вырубке (сносу) зеленых насаждений и компенсационному озеленению на территории городского округа «Город Калининград» (далее – Комиссия), а также на основании информации, поступившей в Комитет от правообладателей земельных участков, на которых произрастают зеленые насаждения, или их представителей.

13. Проведение долгосрочной оценки состояния зеленых насаждений (инвентаризация озелененных территорий / зеленых насаждений) обеспечивается правообладателем земельного участка (озелененной территории), на котором произрастают зеленые насаждения, или уполномоченным им лицом.

14. Долгосрочная оценка состояния зеленых насаждений (инвентаризация озелененных территорий / зеленых насаждений) проводится и ее результаты оформляются в соответствии с Порядком предоставления данных инвентаризации и оценки зеленых насаждений на территории городского округа «Город Калининград» (приложение № 3).

15. База данных размещается Комитетом на официальном сайте администрации городского округа «Город Калининград» в сети Интернет.

16. Информация об озелененных территориях общего пользования городского округа «Город Калининград» направляется Комитетом в Министерство природных ресурсов и экологии Калининградской области в порядке, установленном приказом Министерства природных ресурсов и экологии Калининградской области от 23.03.2020 № 108 «О порядке ведения реестра озелененных территории общего пользования муниципальных образований Калининградской области».

3. Общие требования по оценке состояния зеленых насаждений

Оценка состояния зеленых насаждений, произрастающих на территории общего пользования городского округа «Город Калининград», осуществляется в том числе в соответствии с Правилами создания, охраны и содержания зеленых насаждений в городах Российской Федерации, утвержденными приказом Государственного комитета Российской Федерации по строительству и жилищно-коммунальному комплексу от 15.12.1999 № 153 (МДС 13-5.2000).

17. Оценка состояния зеленых насаждений организуется правообладателем земельного участка (землепользователем), на котором произрастают зеленые насаждения, или уполномоченным им лицом в соответствии с Методикой проведения инвентаризации.

18. Оценка состояния зеленых насаждений осуществляется путем:

1) долгосрочной оценки - один раз в 10 лет;

- 2) ежегодной (плановой) оценки - два раза в год;
- 3) оперативной оценки - при необходимости по специальному решению правообладателя земельного участка.

19. Долгосрочная оценка состояния зеленых насаждений оформляется в виде результатов обследования (инвентаризации) зеленых насаждений (озелененных территорий).

20. Ежегодная плановая оценка состояния зеленых насаждений осуществляется путем ежегодного планового осмотра территорий, на которых произрастают зеленые насаждения. Ежегодный плановый осмотр проводится в течение всего вегетационного периода (весной и осенью - обязательно).

21. Необходимость проведения оперативной оценки состояния зеленых насаждений определяется правообладателем земельного участка самостоятельно в случае возникновения чрезвычайных обстоятельств природного и техногенного характера - ливней, сильных ветров, снегопадов, аварий, иных чрезвычайных ситуаций, с целью выявления аварийных деревьев.

22. Ежегодный плановый весенний осмотр (март-апрель) проводится с целью проверки состояния озелененных территорий, включая состояние деревьев, кустарников, газонов, цветников, и оценки готовности их к эксплуатации в последующий летний период. В процессе осмотра уточняются объемы работ по текущему содержанию, посадке и подсадке зеленых насаждений.

23. Ежегодный плановый осенний осмотр (октябрь-ноябрь) проводится по окончании периода вегетации растений с целью проверки готовности озелененных территорий к зиме.

24. Конкретные сроки всех видов осмотров устанавливаются правообладателем земельного участка, на котором произрастают зеленые насаждения, или уполномоченным им лицом.

25. Правообладатель земельного участка, на котором произрастают зеленые насаждения, или уполномоченное им лицо осуществляет планирование и реализацию мероприятий по уходу, реконструкции, восстановлению и созданию новых зеленых насаждений на основании результатов оценки состояния зеленых насаждений.

4. Заключительные положения

26. Настоящая Методика проведения инвентаризации подлежит обязательному применению для озелененных территорий общего пользования городского округа «Город Калининград» и имеет рекомендательный характер в отношении территорий, принадлежащих на праве собственности третьим лицам.

27. Инвентаризация зеленых насаждений в целях расчета компенсационной стоимости зеленых насаждений осуществляется на основании результатов обследования, проведенного Комиссией.

28. Особо ценными зелеными насаждениями считаются уникальные деревья, самые редкие (единичные экземпляры), самые старые (имеющие историческую ценность), требующие внимания и внесенные в Красные книги Российской Федерации и Калининградской области, в список редких и исчезающих видов флоры Калининградской области. Информация о выявленных особо ценных зеленых насаждениях отражается в материалах по инвентаризации.

29. Обследования и оценка зеленых насаждений проводятся специалистами с подтвержденной квалификацией дендролога и/или лесопатолога.

Положение
о Базе данных зеленых насаждений городского округа «Город Калининград»

1. Общие положения

1. Настоящее Положение о Базе данных зеленых насаждений городского округа «Город Калининград» (далее – Положение) устанавливает общие требования к действиям Комитета и правообладателей земельных участков и их уполномоченных лиц, осуществляемым в целях ведения учета зеленых насаждений на территории городского округа «Город Калининград».

2. База данных представляет собой систематизированную электронную базу информации о зеленых насаждениях на территории городского округа «Город Калининград».

3. Целью ведения Базы данных является обеспечение прав граждан на достоверную информацию о состоянии окружающей среды в части состояния зеленых насаждений на территории городского округа «Город Калининград».

2. Состав Базы данных

4. База данных состоит из учетных записей.

Учетная запись - это информация о зеленом насаждении и о результатах оценки его состояния (приложение № 2).

5. Учетная запись состоит из текстовой и графической частей.

6. Текстовая часть состоит из следующей информации:

- 1) порядковый номер учетной записи;
- 2) дата внесения первичных данных результатов оценки состояния зеленых насаждений;
- 3) дата внесения изменений в данные результатов оценки состояния зеленых насаждений;
- 4) вид озелененной территории (объект озеленения) общего пользования (парк, сквер, бульвар, зеленая зона, рядовая посадка, иная территория);
- 5) площадь озелененной территории;
- 6) описание местоположения объекта озеленения (границ территории), кадастровый номер земельного участка, на котором расположен объект озеленения, при его наличии;
- 7) характеристика каждого из зеленых насаждений, расположенных в границах объекта озеленения (видовое название дерева/кустарника, русское и латинское название, возраст, размеры, состояние (хорошее, удовлетворительное, неудовлетворительное, иное)), газонов, цветочных

клумб, порядковый номер описанного зеленого насаждения в общем перечне зеленых насаждений описываемого объекта озеленения;

8) наименование правообладателя объекта озеленения, ответственного за содержание зеленых насаждений, расположенных на учитываемой территории;

9) реквизиты материалов инвентаризации, актов обследования Комиссии, на основании которых вносится первичная запись или ее изменение;

10) информация о проведенных обрезках зеленых насаждений, их вырубке;

11) фотофиксация.

3. Порядок внесения информации в Базу данных

7. База данных ведется Комитетом в электронном виде в едином слое геоинформационной системы администрации городского округа «Город Калининград» и содержит параметры объектов озеленения с одновременным ведением рабочих слоёв в цифровом дежурном плане города в соответствии с требованиями муниципального стандарта на хранение пространственной информации и обмен пространственной информацией на территории городского округа «Город Калининград», утвержденного решением городского Совета депутатов Калининграда от 25.12.2019 № 272.

8. Первичные данные о зеленых насаждениях (первичные учетные записи) вносятся Комитетом в Базу данных на основании:

1) результатов первичной инвентаризации озелененных территорий / зеленых насаждений, предоставленных правообладателем объекта озеленения (зеленых насаждений) или уполномоченным им лицом, оформленных в соответствии с Методикой проведения инвентаризации;

2) данных о высаженных зеленых насаждениях, предоставленных муниципальным заказчиком, организовавшим высадку зеленых насаждений на территории общего пользования города Калининграда в соответствии с муниципальным контрактом, по форме, предусмотренной Методикой проведения инвентаризации;

3) данных о безвозмездно приобретенных зеленых насаждениях, высаженных на территории объекта озеленения третьими лицами, предоставленных правообладателем объекта озеленения по форме, предусмотренной Методикой проведения инвентаризации.

9. Изменения в Базу данных о зеленых насаждениях вносятся Комитетом на основании:

1) результатов очередной инвентаризации озелененных территорий / зеленых насаждений, предоставленных правообладателем объекта озеленения (зеленых насаждений) или уполномоченным им лицом по форме, предусмотренной Методикой проведения инвентаризации;

2) актов обследования зеленых насаждений, оформленных Комиссией по результатам обследования зеленых насаждений (внесение в паспорт

зеленого насаждения текущих данных о состоянии зеленых насаждений, включающих производимые работы, рекомендуемые работы (формовочная обрезка, подкормка, лечение));

3) разрешительной документации на вырубку (снос) зеленых насаждений, выданной заинтересованным лицам в установленном порядке, в части информации о разрешенной вырубке (сносе) зеленых насаждений.

10. Правообладатель объекта озеленения (зеленых насаждений) или уполномоченное им лицо обязан предоставить в Комитет результаты инвентаризации озелененных территорий / зеленых насаждений, оформленные в соответствии с Методикой проведения инвентаризации, не позднее одного месяца после завершения инвентаризации.

11. Муниципальный заказчик, организовавший высадку зеленых насаждений на территории общего пользования города Калининграда в соответствии с муниципальным контрактом, обязан предоставить в Комитет данные о высаженных зеленых насаждениях, по форме, предусмотренной Методикой проведения инвентаризации, в течение 10 рабочих дней после приемки работ у подрядчика.

12. Правообладатель объекта озеленения обязан предоставить в Комитет данные о безвозмездно приобретенных зеленых насаждениях, высаженных на территории объекта озеленения третьими лицами, в течение одного месяца после подписания акта приемки зеленых насаждений.

13. Акты Комиссии предоставляются в Комитет в течение одного рабочего дня после их утверждения.

14. Комитет вносит в Базу данных информацию, предоставленную в соответствии с пунктами 10-13 Положения, в течение десяти рабочих дней, исчисляя с даты поступления информации в Комитет, а на основании выданной разрешительной документации - в течение пяти рабочих дней.

15. Правообладатель объекта озеленения (зеленых насаждений) или уполномоченное им лицо информирует о запланированных сроках проведения инвентаризации озелененных территорий / зеленых насаждений в течение календарного месяца, исчисляя с даты принятия решения о проведении инвентаризации.

16. Правообладатель объекта озеленения (зеленых насаждений) или уполномоченное им лицо несет ответственность за полноту, качество предоставляемой информации о зеленых насаждениях в рамках проведенной инвентаризации, а также о сроках ее проведения.

4. Заключительные положения

17. Ответственность за соблюдение сроков и правильность внесения информации о зеленых насаждениях в Базу данных несет Комитет.

18. Данные инвентаризации зеленых насаждений на территории городского округа «Город Калининград» размещаются Комитетом на официальном сайте администрации городского округа «Город Калининград» в сети Интернет.

Приложение № 2
к Методике

ОБРАЗЕЦ

Учетная запись

Графическая часть должна содержать следующую информацию:

- границы учтенных участков объекта озеленения;
- место расположения каждого из зеленых насаждений, расположенных в границах объекта озеленения (с геодезической точностью);
- место расположения каждого из ранее вырубленных зеленых насаждений в границах объекта озеленения (с геодезической точностью).

г. Калининград, ул. Каштановая роща, д. 300

(наименование объекта, местоположение границ которого описано (далее – объект))

Раздел 1

Сведения об объекте		
№ п/п	Характеристики объекта	Описание объекта
1	2	3
1	Местоположение объекта	ул. Каштановая роща, д. 300
2	Площадь объекта +/- величина погрешности определения площади (Р +/- Дельта Р)	ориентировочно 3 333 кв. м
3	Иные характеристики объекта	-

Раздел 2

Сведения о местоположении границ объекта					
1. Система координат _____ МСК-39					
2. Сведения о характерных точках границ объекта					
Обозначение характерных точек границ	Координаты, м		Метод определения координат характерной точки	Средняя квадратическая погрешность положения характерной точки (Mt), м	Описание обозначения точки на местности (при наличии)
	X	Y			
1	2	3	4	5	6
1	355993.26	2191430.46	-	-	-
2	355986.58	2191436.48	-	-	-
3	355991.27	2191441.82	-	-	-

Раздел 4

План границ объекта

Масштаб 1: 500

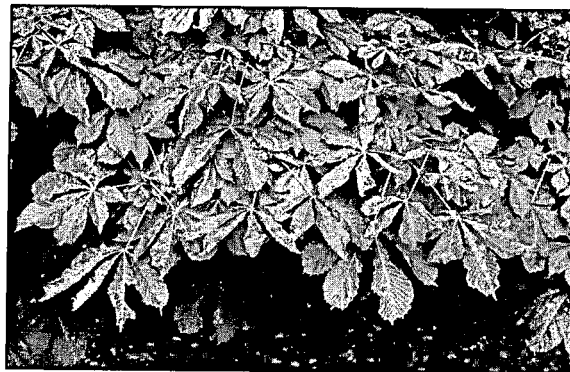
Используемые условные знаки и обозначения:

Подпись Иванов Дата « 20 » мая 2021 г.Информационные данные о зеленом насаждении
(паспорт зеленого насаждения)Конский каштан обыкновенный (Aesculus hippocastanum L.) № 8 (по реестру)
(древесная порода (видовое название дерева))

- I. Местонахождение дерева (кустарника):
1. Адрес с указанием ориентиров: г. Калининград, ул. Каштановая роща, д. 300
 2. Географические координаты: 064° 43' 12", 021° 27' 55"
 3. Как отмечено дерево (кустарник) в натуре: пространственное расположение деревьев (схема)
- II. Характеристика дерева (кустарника):
1. Происхождение: семенное
 2. Возраст: 100 лет
 3. Высота: 41 м
 4. Обхват на высоте 1,3 м: 2.5 м
 5. Средний диаметр кроны: 3 м
 6. Форма кроны (конусовидная, овальная, овально-цилиндрическая, флагообразная и т.д.): конусовидная, широкая
 7. Протяженность кроны: 14 м, % от высоты ствола: 45 %
 8. Густота облиствения (густое, среднее, редкое): среднее
 9. Окраска и величина листьев (хвои): нормальная, соответствует этой породе, возрасту, условиям местопроизрастания и сезонному периоду обследования
 10. Повреждения листовых пластинок: сильное повреждение каштановой минирующей молью
 11. Толщина скелетных ветвей (толстые, средние, тонкие): крупные
 12. Протяженность бессучковой зоны ствола: 17 м, % от высоты ствола: 20%
 13. Заращение отмерших сучьев (плохое, хорошее, среднее): среднее
 14. Форма ствола (прямизна): прямая

15. Наличие наклона ствола : 0°
16. Прирост в высоту по глазомерной оценке (хороший, средний, слабый): слабый
17. Развитие водяных побегов по стволу (обильное, слабое, среднее): обильное
18. Характеристика коры (окраска, трещиноватость, степень отслоения и т.д.): серая, мелкотрещиноватая, отслоения нет
19. Усыхание ветвей в кроне: 30%
20. Наличие морозобойных повреждений: 60 см x 15 см; 1 м x 3 см
21. Наличие механических повреждений: 20 см x 30 см; 20 см x 15 см с отслоением коры
22. Наличие инородных тел (провода, гвозди и т.д.): нет
23. Наличие плодовых тел трутовых грибов: нет
24. Наличие стволовой гнили: имеются признаки стволовой гнили
25. Наличие дупла (местонахождение на стволе, размер и т.д.): 10 см x 40 см глубиной 16 см у основания ствола на H = 0,4 м
26. Наличие подрыва корней (степень подрыва): нет
27. Наличие признаков заселения стволовыми вредителями или их вылетные отверстия: нет
28. Заражение полупаразитирующим растением омела белая: около 60%
29. Другие диагностические признаки санитарного состояния дерева: дерево в активной стадии повреждения неблагоприятными факторами с явно выраженными признаками ухудшения состояния
30. Категория санитарного состояния: 3 - сильно ослабленное

III. Фотографии дерева (кустарника):



IV. Уход за деревом (кустарником):

таблица № 1

Рекомендации по уходу за деревом (кустарником)

№ п/п	Дата	Рекомендованные мероприятия по уходу за деревом	Запись произвел (должность, фамилия)
1	07.06.2021	Санитарная обрезка сухих ветвей	Зеленый А.А.
2	07.06.2021	Обработка антисептиком места повреждения	Зеленый А.А.

		коры, применение препарата «живая кора», «искусственная кора»	
3	07.06.2021	Заделка дупла (зачистка до живой древесины, обработка фунгицидом, обработка лак-бальзамом)	Зеленый А.А.
4	07.06.2021	Введение стимулирующего препарата методом инъекций	Зеленый А.А.
5	07.06.2021	Наблюдение за санитарным состоянием	Зеленый А.А.

таблица № 2

Проведенные мероприятия по уходу за деревом (кустарником)

№ п/п	Дата	Наименование проведенных мероприятий	Запись произвел (должность, фамилия, подпись)
1			
2			
...			

V. Наблюдение за деревом (кустарником):

Дата наблюдения (месяц, год)	Изменение характеристик дерева	Наличие повреждений дерева (новообразованных)	Природа повреждений дерева (метеорологические, механические, фитопатологические)	Категория санитарного состояния дерева	Запись произвел (должность, фамилия, подпись)

Дата постановки на учет дерева (кустарника) _____

Дата снятия с учета дерева (кустарника) _____

Основание для снятия с учета _____

(акт о необходимости, порубочный билет)

Порядок
предоставления данных инвентаризации и оценки зеленых насаждений
на территории городского округа «Город Калининград»

1. Общие положения

1. Инвентаризация зеленых насаждений заключается в:

1) определении общей площади, занимаемой зелеными насаждениями, в том числе деревьями, кустарниками, цветниками, газонами, дорожками, строениями, сооружениями, водоемами, и распределении ее по категориям;

2) расчете соответствия площади зеленых насаждений в целом и каждой категории отдельно, согласно требованиям СП 42.13330.2016 «Градостроительство. Планировка и застройка городских и сельских поселений»;

3) установлении количества деревьев и кустарников с определением типа насаждения, вида (породы), возраста, диаметра на высоте 1,3 м (для деревьев), текущего состояния;

4) установлении наличия и принадлежности стационарных инженерно-архитектурных сооружений и оборудования ландшафтно-архитектурных объектов (фонтаны, памятники, скульптуры и т.п.);

5) составлении карты-схемы расположения зеленых насаждений, заполнении паспорта, составлении сводных данных о зеленых насаждениях городского округа «Город Калининград»;

6) регистрации произошедших изменений.

2. Инвентаризации и оценке зеленых насаждений на территории городского округа «Город Калининград» подлежат все зеленые насаждения, находящиеся на землях городского округа «Город Калининград», включая особо охраняемые территории местного значения (далее - ООПТ), за исключением зеленых насаждений в лесопарковых зеленых поясах (городских лесах), зеленых насаждений, произрастающих на земельных участках, находящихся в федеральной собственности, на земельных участках, предназначенных для обслуживания индивидуального жилого дома, ведения личного подсобного хозяйства на приусадебных земельных участках, на земельных участках, расположенных на территории садоводческих, огороднических или дачных некоммерческих объединений, а также при проведении мелиоративных мероприятий.

При проведении инвентаризации на земельном участке должны быть учтены следующие элементы: зеленые насаждения (деревья, кусты, газоны, цветочные клумбы, элементы ландшафтного дизайна) и природная растительность, расположенная вдоль дорог, бордюров и прочих искусственных сооружений, а также вблизи водных объектов.

3. В результате проведения инвентаризации объектов озеленения (зеленых насаждений) на каждый ландшафтно-архитектурный объект должны быть составлены и представлены следующие материалы:

3.1. Инвентарный план в зависимости от площади объекта (кроме посадок на улицах, план на которые составляется только в масштабе 1:500) рекомендуется составлять в одном из следующих масштабов:

- 1) при площади до 5 га - 1:500;
- 2) при площади от 5 до 25 га - 1:1000 или 1:2000;
- 3) при площади более 25 га - 1:2000 или 1:5000;

3.2. Паспорт ландшафтно-архитектурного объекта (приложение № 5).

4. Учет ландшафтно-архитектурных объектов проводится в натуре с использованием имеющихся геодезических материалов, проектов, чертежей, определителей растений.

Работа по инвентаризации объектов озеленения (зеленых насаждений) производится специалистами в области ботаники, дендрологии, физиологии, экологии растений и лесопатологии с участием специалиста в области географии и геоинформационных систем для определения ландшафтной структуры объектов. По каждому объекту ведется рабочий дневник (приложение № 4):

1) инвентаризационный номер паспорта зеленого насаждения должен быть внесен в информационную систему «Реестр зеленых насаждений»;

2) при проведении работ по инвентаризации объектов озеленения (зеленых насаждений) заказчик работ должен включить в контрактную документацию исполнителя требования о предоставлении результатов работы в электронном виде;

3) полученные текстовые и числовые данные инвентаризации заносятся в компьютерные программы пакета Microsoft Office (*.doc/docx, *.xls/xlsx).

5. Данные о существующих объектах озеленения (зеленых насаждений) на территории городского округа «Город Калининград» по результатам инвентаризации и оценки представляют правообладатели земельных участков в отдел озеленения управления благоустройства, озеленения и экологии Комитета. Данные предоставляются в текстовом варианте (.doc, .docx, .xlsx, .pdf), в графическом: (jpg, bmp, tiff).

6. Комитет хранит текстовые и графические материалы по инвентаризации зеленых насаждений на каждый объект в электронном виде в Базе данных и вносит данные в геоинформационную систему администрации городского округа «Город Калининград».

7. Долгосрочная оценка состояния объектов озеленения (зеленых насаждений) на территории городского округа «Город Калининград» проводится 1 раз в 10 лет.

8. Результаты инвентаризации зеленых насаждений проверяются в натуре и камерально специалистами Комитета.

2. Порядок проведения работ

Для проведения инвентаризационных работ с геодезических материалов снимается копия плана объекта (без нанесения координатной сетки, полигонометрических знаков, марок, реперов нивелирования).

Паспорт ландшафтно-архитектурного объекта (зеленых насаждений) составляется в бумажном виде и на электронном носителе. Электронная версия паспорта содержит все данные, идентичные паспорту в бумажном виде. Идентичность данных паспорта, предоставляемых в бумажном виде и на электронном носителе, гарантируется заказчику работ исполнителем по инвентаризации объектов озеленения (зеленых насаждений)*.

3. Классификация зеленых насаждений

9. В целях удобства проведения учета инвентаризируемый объект разделяется на условные учетные участки, ограниченные дорожками или другими постоянными контурами внутренней ситуации, счетным участкам присваиваются порядковые номера (проставляются в кружках).

10. В процессе обследования зеленых насаждений, расположенных на учетном участке, в рабочем дневнике записываются следующие данные:

10.1. Для деревьев, расположенных вдоль дорог, в скверах, садах и бульварах:

- 1) вид насаждений (рядовая, групповая посадка);
- 2) номера деревьев;
- 3) видовое название (русское и латинское название), возраст, диаметр ствола/стволов;
- 4) отметка о необходимости проведения формовочной обрезки;
- 5) фотофиксация каждого дерева с описанием фотоснимка (общий вид дерева, крупным планом листовая пластинка, обнаруженные повреждения: дупла, гнили, наличие плодовых тел грибов, отверстия мест вылета вредителей, механические повреждения и т.д.).

10.2. Для деревьев, расположенных на учетных участках парков, лесопарков (при площади до 5 га записываются те же данные, что и на проездах):

- 1) вид насаждений (массив, куртина, группы: малые, средние, большие, одновидовые, смешанные, рядовая посадка, солитеры);
- 2) преобладающий состав видов;
- 3) полнота насаждений (количество деревьев на 1 га площади);
- 4) средний возраст.

10.3. Для кустарников:

- 1) вид насаждений (аллейная, групповая посадка);
- 2) видовое название (русское и латинское название);

* Для учета зеленых насаждений на улицах, переулках, площадях, набережных используются графические материалы учета сооружений дорожно-мостового хозяйства, при этом на выкопировку наносятся только фасадные линии, примыкающие к ним строения, деревья, кустарники, границы тротуаров, цветников и газонов.

- 3) возраст;
- 4) количество кустов;
- 5) протяженность для рядовой (аллейной) посадки;
- 6) состояние.

11. Газоны и цветники учитываются по площади (многолетние цветы, кроме того, учитываются по количеству кустов на учетном участке).

4. Показатели оценки состояния зеленых насаждений и элементов благоустройства

12. При оценке насаждений необходимо учитывать:

1) степень загущенности древостоя, когда кроны отдельных растений проникают своими ветвями друг в друга более чем на 1/3, наличие у древесных растений сухих ветвей и сучьев в нижнем ярусе крон; полноту (сомкнутость по кронам) – 0,8-1,0;

2) степень деформации крон и стволов деревьев в группах одновидового состава (растения сильно наклоненные, с вытянутыми стволами и однобокими кронами);

3) возраст – физиологически старые деревья, с сухими ветвями, с поврежденной древесиной, необратимо поврежденные болезнями и вредителями (определяется в соответствии с приложением № 6);

4) совместимость видов – по группам (виды биологически несовместимые, находящиеся в дисгармонии друг с другом по цветовой гамме - по окраске стволов, по цвету листьев и плодов, по архитектонике крон);

5) размещение – группы, куртины деревьев, хаотично размещенные, с разрушенной структурой, находящиеся в местах высоких рекреационных нагрузок, на участках, вытоптаных посетителями объекта, с нарушенной дорожно-тропиночной сетью, с низким уровнем благоустройства.

13. Состояние зеленых насаждений оценивается по шкале:

13.1. Деревья:

таблица

Категории состояния деревьев

№ п/п	Категория состояния деревьев	Внешние признаки деревьев	
		хвойные	лиственные
1	2	3	4
1	Здоровые (без признаков ослабления)	Крона густая (для данной породы, возраста и условий местопроизрастания); хвоя (листва) зеленая; прирост текущего года нормального размера	
2	Ослабленные	Крона разреженная; хвоя светло-зеленая; прирост уменьшен, но	Крона разреженная; листва светло-зеленая; прирост уменьшен, но не

		не более чем наполовину; отдельные ветви засохли	более чем наполовину
3	Сильно ослабленные	Крона ажурная; хвоя светло-зеленая, матовая; прирост слабый, менее половины обычного; усыхание ветвей до 2/3 кроны; имеются плодовые тела трутовых грибов или характерные для них дупла	Крона ажурная; листва мелкая, светло-зеленая; прирост слабый, менее половины обычного; усыхание ветвей до 2/3 кроны; обильные водяные побеги; плодовые тела трутовых грибов или характерные для них дупла
4	Усыхающие	Крона сильно ажурная; хвоя серая, желтоватая или желто-зеленая; прирост очень слабый или отсутствует; усыхание более 2/3 ветвей; наличие болезней	Крона сильно ажурная; листва мелкая, редкая, светло-зеленая или желтоватая; прирост очень слабый или отсутствует; усыхание более 2/3 ветвей; наличие болезней

13.2. Кустарники, газон, цветники:

13.2.1 хорошее состояние:

1) кустарники - здоровые, нормально развитые, равномерно облиственные; отсутствуют признаки болезней и вредителей;

2) газон, цветники - поверхность газонов, цветников и иной травянистой растительности хорошо спланирована, травостой густой, однородный, равномерный; регулярное скашивание травостоя; цвет газона интенсивно зеленый; отсутствие сорняков и мха;

13.2.2 удовлетворительное состояние:

1) кустарники - здоровые, но с признаками замедленного роста, недостаточно облиственные; имеются повреждения и поражения болезнями и вредителями;

2) газон, цветники - поверхность газонов, цветников и иной травянистой растительности с заметными неровностями; травостой неровный с примесью сорняков; нерегулярное скашивание травостоя на газоне;

13.2.3 неудовлетворительное состояние:

1) кустарники - сильно ослабленные, слабо облиственные; наличие усыхающих или засохших ветвей; сильно пораженные болезнями и вредителями;

2) газон, цветники - травостой газона или цветника изреженный, неоднородный, много сорняков; окраска газона или цветника неровная (пятнами) с преобладанием желтых оттенков; на газоне много мха;

13.2.4 пни и лунки.

14. Если при обследовании насаждений в натуре окажется, что в пределах учетного участка имеются отдельные группы деревьев и кустарников, которые по своим особенностям (густота насаждений, видовой (породный) состав, состояние) резко выделяются, то такие куртины деревьев и кустарников учитываются в своих границах отдельно и на плане обозначаются порядковыми номерами.

При отсутствии четко выраженной границы участка, занимаемого деревьями, условной границей можно считать линию, расположенную от стволов крайних деревьев на 2,5 м.

На плане показывается количество деревьев и кустарников на учетном участке по видам.

5. Примечания

15. Особо ценные виды деревьев (уникальные, исторические) наносятся на план и нумеруются красным цветом самостоятельными номерами в пределах всего объекта.

16. На инвентарном плане зеленых насаждений улиц, проездов, переулков, площадей, набережных показывается номер учетного участка, каждое дерево и его номер в пределах учетного участка. Деревья и кустарники наносятся на план зеленым цветом.

17. На инвентарном плане парка, лесопарка наносятся: просеки, поляны, прогалины, водоемы. Древесно-кустарниковая растительность показывается в условных обозначениях.

18. При учете скверов, садов, бульваров, внутривидовых и придомовых посадок на план каждого учетного участка наносятся все деревья, кустарники (аллейной посадки), живые изгороди, цветники и газоны, куртины групповой посадки деревьев и кустарников.

19. Допустимыми форматами обмена данными между геоинформационной системой администрации городского округа «Город Калининград» и/или иными информационными системами являются: Shapefile (Шейп-файл), GeoPackage (*.GPKG). Допустимая система координат: местная система координат (МСК 39).

(наименование организации)

РАБОЧИЙ ДНЕВНИК

Учета зеленых насаждений улицы (парка, сквера)

(название ландшафтно-архитектурного объекта)

город Калининград

Начат _____ 20__ г.

Окончен _____ 20__ г.

№ дерева/ кустарника	Название вида		Жизнен- ная форма	Высота в м	Диаметр (на высо- те 1,3 м), см.	Возраст, лет	Состояние			Примечание
	русское	латинское					1	2	3	
1	2	3	4	5	6	7	8	9	10	11

ИСПОЛНИТЕЛИ				ПРОВЕРИЛ			
Дата	Должность	Фамилия И. О.	Подпись	Дата	Должность	Фамилия И. О.	Подпись

Приложение № 5
к Методике

(наименование организации)

Инвентарный № _____

ПАСПОРТ

ЛАНДШАФТНО-АРХИТЕКТУРНОГО ОБЪЕКТА

Улица (парк, сквер) _____
(название объекта)

находящегося в _____ районе

город Калининград

ОБЩИЕ СВЕДЕНИЯ

№ п/п	НАИМЕНОВАНИЕ	Количество			Примечание
		Площадь, кв. м	м	штук	
1	2	3	4	5	6
1.	Длина улицы (проезда)				
2.	<i>в т. ч. озелененная часть</i>				
3.	Средняя ширина проезда				
4.	Общая площадь объекта (проезд, сквер, парк, бульвар и т.д.)				
5.	Под зелеными насаждениями, из них: <i>под деревьями</i> <i>под кустарниками</i> <i>под цветниками</i> <i>под газонами (без деревьев), в т.ч.</i> 1) обыкновенные 2) партерные 3) луговые				
6.	Под замощением, из них: <i>асфальтовое покрытие</i> <i>щебеночное, гравийное</i> <i>плиты</i> <i>грунтовое улучш.</i> <i>грунтовое</i>				
7.	Под строениями и сооружениями				
8.	Под водоемами				
9.	Прочие				

Приложение № 6
к Методике

Методика определения возраста деревьев
(без использования приростного бурава Пресслера
и подсчета годичных колец)

По мере роста дерева толщина его ствола с каждым годом увеличивается за счет образования нового годового кольца. Среднегодовой прирост толщины зависит от вида дерева и местных условий.

Для приблизительного определения возраста дерева: на высоте 1,3-1,4 м от уровня земли измерить рулеткой окружность дерева (обхват ствола).

Вычислить диаметр ствола. Для чего следует разделить значение окружности на 3,14 (число Пи):

$$D \text{ (диаметр)} = L \text{ (длина окружности)} / \text{Пи (3,14)}.$$

Разделить радиус ствола, измеренный на высоте около 1,3 метра (там, где он уже стабилизирован), на среднюю толщину его годового кольца (таблицы 1 и 2).

Пример: диаметр ствола березы 20 см, значит его радиус 10 см. Береза является быстрорастущим деревом с приростом до 2 см за год.

В итоге возраст березы $10/2 = 5$ лет.

Для умереннорастущих и медленнорастущих деревьев следует также прибавлять года, за которые они доросли до уровня обмера ствола. Как правило, это 4-6 лет.

На территории России из-за неблагоприятных климатических условий в среднем прирост будет меньше предельных табличных данных. Рекомендуется делить табличные данные на два, соответственно березе приблизительно 10 лет.

Таблица 1. Быстрорастущие и умеренно растущие деревья

Весьма быстрорастущие	Быстрорастущие		Умеренно растущие	
	Прирост ≤ 1 см		Прирост $\leq 0,5-0,6$ см	
—	Лиственные	Хвойные	Лиственные	Хвойные
Айлант	Вяз (Ильм)	Ель	Бархат	Ель колочая
Акация белая	Катальпа	обыкновенная	амурский	Ель
Береза	Орех грецкий	Лиственница	Вяз	Энгельмана
бородавчатая	Платан	европейская	Граб	Можжевельник
Гледичия	Тюльпановое	Лиственница	обыкновенный	виргинский
Ива белая	дерево	сибирская	Дуб скальный	Пихта
Ива вавилонская	Шелковица	Псевдотсуга	Дуб	кавказская

Павловния Тополь черный Эвкалипт	Ясень обыкновенный	тиссолистная Сосна Веймутова Сосна обыкновенная	черешчатый Клен остролистый Клен полевой Липа крупнолистная	Пихта сибирская Туя западная
--	-----------------------	---	--	------------------------------------

Таблица 2. Медленнорастущие деревья

Медленнорастущие		Очень медленнорастущие
Прирост $\leq 0,2-0,25$ см		Прирост $\leq 0,15$ см
Лиственные	Хвойные	—
Груша лесная Фисташковое дерево Яблоня лесная Яблоня сибирская	Сосна кедровая сибирская Туя восточная	Карликовые формы лиственных Карликовые формы хвойных Самшит Тис ягодный