

Двигаясь по периметру площади в сторону проспекта Победы, мы подходим к главному корпусу **Калининградского государственного технического университета** (**расположение: Советский проспект, 1**). Корпус был построен архитектором Германом Тиле в течение 1913-17 годов, и служил для размещения административного и земельного судов. Строительство происходило с размахом, перед зданием разбили обширный сквер.

В 1912 году в этом сквере была установлена знаменитая **скульптурная композиция «Борющиеся зубры»** (**расположение: проспект Мира, перед зданием КГТУ**), авторства Августа Гауля, первоначально прозванные горожанами «Прокурором и защитником». Скульптура была подарена городу прусским министром культуры и символизирует борьбу двух противоположностей - добра и зла.

Следующее здание служит одним из немногочисленных в городе примеров неоклассицизма - **Штаб Балтийского флота** (**расположение: ул. Ушакова, 2**). Здание было построено в 1916 году и служило Верховной дирекцией почт, во время войны значительно пострадало, но было восстановлено практически в первозданном виде за исключением крыши. Главным украшением был и остается монументальный портик с шестью колоннами ионического ордера.

В 2003 году в сквере напротив здания штаба был установлен **Памятник Петру I** (**расположение: проспект Мира, 2, у входа в здание Штаба Балтийского флота**). Автор памятника - московский скульптор Л.Е. Кербель. Это копия скульптуры, посвященной основателю Военно-морского флота России, установленной в Измайловском парке Москвы. С Кёнигсбергом Петр I познакомился в мае 1697 г. во время своей первой поездки по Европе. Царь путешествовал в составе Великого посольства инкогнито и пробыл в Кёнигсберге около месяца. Впоследствии он побывал в городе еще два раза.

Напротив театра установлен **Памятник Фридриху Шиллеру** (**расположение: на перекрёстке проспекта Мира и ул. Театральной**) работы скульптора Станислава Кауэра, торжественно открытый в Кёнигсберге 10 ноября 1910 года. В ходе боевых действий Второй мировой войны памятник пострадал от осколков снарядов, был отреставрирован в середине 1950-х.

## ПЛАН КАЛИНИНГРАДА

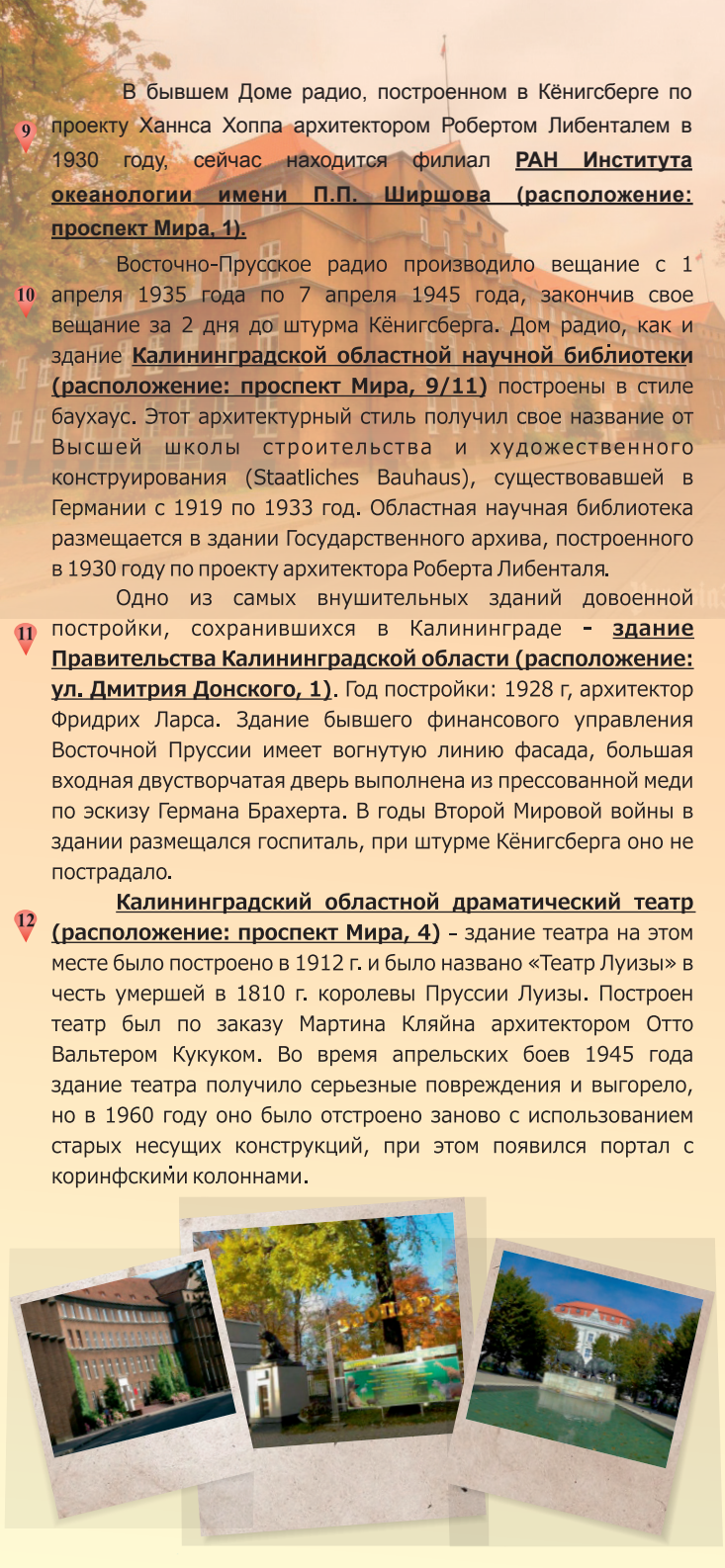


От Площади Победы до Проспекта Победы

1. Здание администрации городского округа «Город Калининград»
2. Кафедральный собор Христа Спасителя
3. Калининградский деловой центр
4. Калининградский государственный технический университет
5. Скульптурная композиция «Борющиеся зубры»
6. Штаб Балтийского флота

7. Памятник Петру I
8. Памятник Фридриху Шиллеру
9. РАН Института океанологии имени П.П. Ширшова
10. Калининградская областная научная библиотека
11. Здание Правительства Калининградской области
12. Калининградский областной драматический театр

13. Калининградский зоопарк
14. Гостиница «Москва»
15. Кинотеатр «Заря»
16. Памятный знак «Землякам-космонавтам»
17. Калининградский областной театр кукол
18. Дом художника



В бывшем Доме радио, построенном в Кёнигсберге по проекту Ханнса Хоппа архитектором Робертом Либенталем в 1930 году, сейчас находится филиал **РАН Института океанологии имени П.П. Ширшова** (**расположение: проспект Мира, 1**).

Восточно-Прусское радио производило вещание с 1 апреля 1935 года по 7 апреля 1945 года, закончив свое вещание за 2 дня до штурма Кёнигсберга. Дом радио, как и здание **Калининградской областной научной библиотеки** (**расположение: проспект Мира, 9/11**) построены в стиле баухаус. Этот архитектурный стиль получил свое название от Высшей школы строительства и художественного конструирования (Staatliches Bauhaus), существовавшей в Германии с 1919 по 1933 год. Областная научная библиотека размещается в здании Государственного архива, построенного в 1930 году по проекту архитектора Роберта Либентала.

Одно из самых внушительных зданий довоенной постройки, сохранившихся в Калининграде - **здание Правительства Калининградской области** (**расположение: ул. Дмитрия Донского, 1**). Год постройки: 1928 г, архитектор Фридрих Ларса. Здание бывшего финансового управления Восточной Пруссии имеет вогнутую линию фасада, большая входная двустворчатая дверь выполнена из прессованной меди по эскизу Германа Брахерта. В годы Второй Мировой войны в здании размещался госпиталь, при штурме Кёнигсберга оно не пострадало.

**Калининградский областной драматический театр** (**расположение: проспект Мира, 4**) - здание театра на этом месте было построено в 1912 г. и было названо «Театр Луизы» в честь умершей в 1810 г. королевы Пруссии Луизы. Построен театр был по заказу Мартина Кляйна архитектором Отто Вальтером Кукуком. Во время апрельских боев 1945 года здание театра получило серьезные повреждения и выгорело, но в 1960 году оно было отстроено заново с использованием старых несущих конструкций, при этом появился портал с коринфскими колоннами.



13 Через дорогу от гостиницы находится центральный вход в известный далеко за пределами нашей страны **Калининградский Зоопарк (расположение: проспект Мира, 26)**, бывший Кёнигсбергский зоопарк, открытый в 1896 году. Центральный вход был построен в 1935 году по проекту архитектора Зигфрида Зассника и сохранил свой внешний облик до настоящего времени. В конце 1950-х годов вход украсили скульптуры животных: львицы со львенком, льва с кабаном, медведя, моржа и пингвина.

14 Здание страхового общества «Северная Звезда», ныне **Гостиница «Москва» (расположение: проспект Мира, 19)** - одно из лучших произведений стиля баухаус в Кёнигсберге, построенного в 1936 г. Интересным декоративным элементом фасада являются крестообразные рельефные узоры из кирпича и герб Берлина в левой угловой части здания на высоте окон четвертого этажа.

Двигаясь по проспекту Мира дальше, мы подходим к одному из знаковых культурных мест города, площадке проведения кинофестивалей - **кинотеатру «Заря» (расположение: проспект Мира, 41/43)**. Он занимает здание, до войны принадлежавшее кинотеатру Scala. Здание возвели в 1938 году и это был один из последних кинотеатров, построенных в Кёнигсберге. Автором стал архитектор Зигфрид Зассник. В то время здесь было две достопримечательности: потолок в виде звездного неба и сиденья, оббитые красным бархатом.

16 Рядом с кинотеатром стоит **памятный знак «Землякам-космонавтам» (расположение: на пересечении проспекта Мира и ул. Леонова)**. Он установлен в 1980 году и посвящен космонавтам, судьбы которых были связаны с Калининградской землей.

Далее мы попадаем в район Амалиенау, сохранивший множество зданий постройки к. XIX – н. XX вв. Одно из самых красивых - **Калининградский областной театр кукол (расположение: проспект Победы, 1А)**. Театру отдано здание кирхи памяти королевы Луизы, построенной в неороманском стиле по проекту Фридриха Хайтманна в 1899-1901 годах. На освящении кирхи присутствовал внук королевы Луизы кайзер Вильгельм II.

18 Еще одно из достопримечательных зданий района Амалиенау - **«Дом художника» (расположение: проспект Победы, 3)** построено в 1890-е годы. Здание, восстановленное после войны, было передано Союзу художников Калининграда в 1961 году. Для этого здание было оборудовано просторными мастерскими и собственным выставочным залом. Двор Дома художника украшен скульптурой «Купальщица», автором которой является кёнигсбергский скульптор Станислаус Кауэр.



## Администрация городского округа «Город Калининград»

Адрес: г. Калининград, пл. Победы, 1



<http://klgd.ru>



## Туристический маршрут по Калининграду

От площади Победы  
до проспекта Победы



«От площади Победы до  
проспекта Победы» 2,5 км

Этот маршрут начинается в самом центре современного Калининграда и заканчивается в историческом районе, сохранившем дух старого Кёнигсберга. По пути гости нашего города смогут увидеть, как органично немецкая довоенная постройка вписывается в современные очертания города, создавая узнаваемый и неповторимый облик Калининграда.

Отправной точкой нашего маршрута послужит площадь Победы, стоя на которой гости нашего города могут любоваться сразу несколькими достопримечательностями.

1 **Здание администрации городского округа «Город Калининград» (расположение: площадь Победы, 1)** построено по проекту Ханнса Хоппа в 1923 году. Это административное здание предназначалось для размещения офисов немецких фирм, организации отраслевых выставок и было построено в рекордно короткий срок - семь месяцев. Спустя шесть лет в здании разместился магистрат Кёнигсберга почти со всеми управлениями, отделами и службами.

2 Напротив возвышается главный храм города - **Кафедральный собор Христа Спасителя (расположение: площадь Победы, 2А)**, строившийся с 1995 по 2005 год. Храм построен в стиле Владимиро-Суздальского храмового зодчества, высота до креста составляет 73 м.

3 Завершает возникшую в 1920-х годах площадь монументальный фасад здания **Калининградского Делового Центра (расположение: площадь Победы, 4)**, находящегося в здании бывшего Северного вокзала. Строительство его началось в 1923 году по проекту архитекторов Шэфф и Мартин Штальманн.