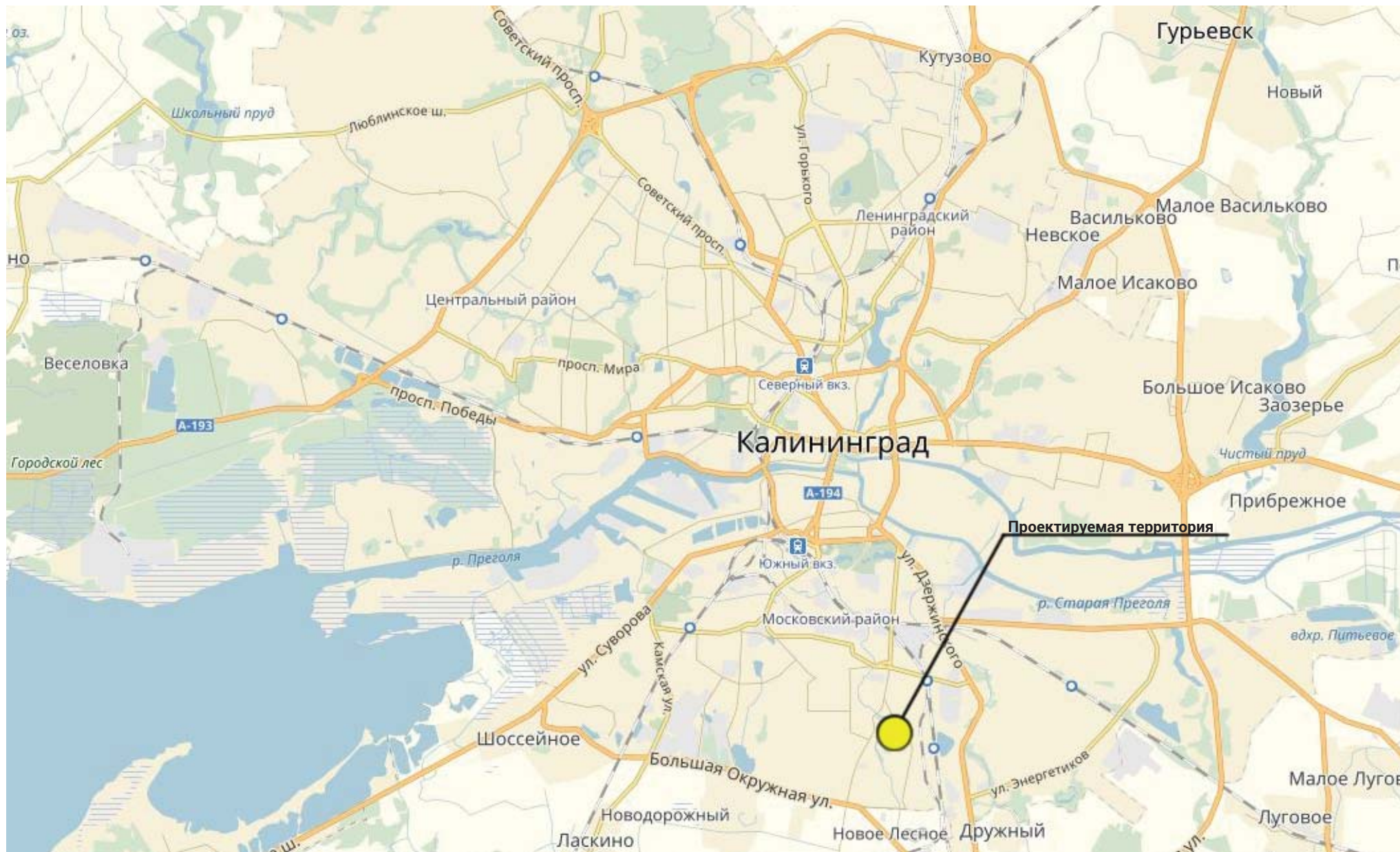


АРХИТЕКТУРНО- ГРАДОСТРОИТЕЛЬНАЯ КОНЦЕПЦИЯ

Благоустройство парка Ветеранов
по ул. Аллея Смелых в г.Калининграде

Схема расположения проектируемой территории в структуре города



Проектируемая территория расположена в границах улиц Аллея смелых – ул. Окская, в Московском районе, г. Калининграда.

ИСТОРИЯ

Исторический обзор особенностей территориального формирования района Aweiden и его усадебного парка.

По материалам различных источников установлено, что территория Aweyden (позднее – Aweiden), была одним из первых пригородов Кёнигсберга. Примерная дата ее формирования у южных границ города в качестве отдельного поселения, а затем и графства относится к 1550 году.

С 1579 года поместьем владел герцогский камергер Иоганн Шнурлейн, являющийся в тот период также мэром Кнайпхофа. После пожара в 1660 году Aweiden был продан и примерно до 1719гг. им владел уже герцог Фридрих Купнер.

С 30 апреля 1874г. на юге Кёнигсберга из сельской общины и трех земельных владений Авайдена был образован уезд (рис. 1). В период с 1891 по 1928г. здесь происходили постоянные территориальные изменения, при которых уезд Aweiden отдавал участки земли и строения соседним общинам и в конечном итоге совсем исчез, в том числе как населенный пункт.

В конце XIX века территория поместья относилась к так называемым «увеселительным замкам». По воскресеньям ее могли посещать все, а по будням более зажиточные слои населения Кёнигсберга. Различные организации, союзы и студенческие общества отмечали здесь свои праздники. В этот период поместье Aweiden еще принадлежало общине Altenberg.

Уезд перестал существовать в 30-х годах XX века, превратившись из сельскохозяйственной общины в часть Кёнигсбергского округа Восточной Пруссии, при этом с северо-запада поместье Aweiden граничило со схожими по структуре районами Ponarth, с севера и северо-востока – с Speichersdf и Schönfließ (рис. 2).

Рис. 2. Карта южной части территории Кёнигсбергского округа (1937г.)

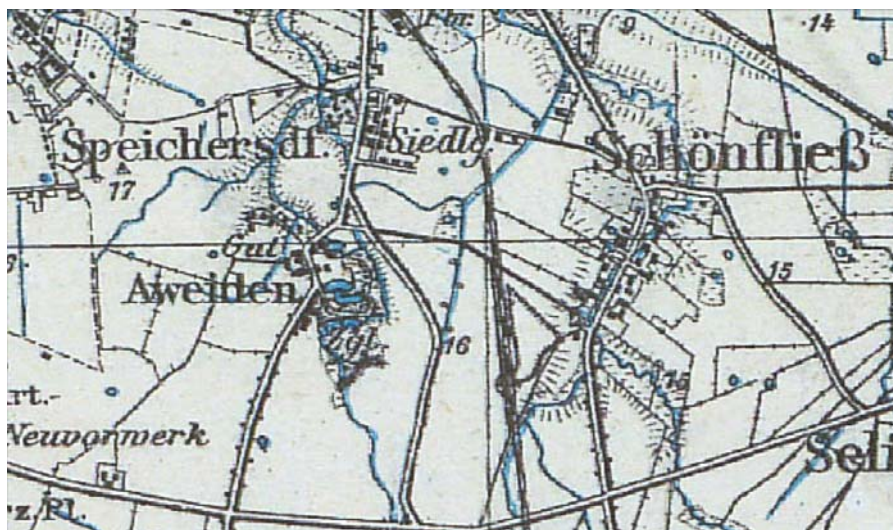


Рис. 1. Карта части уезда Aweiden (1889 – 1914гг.)



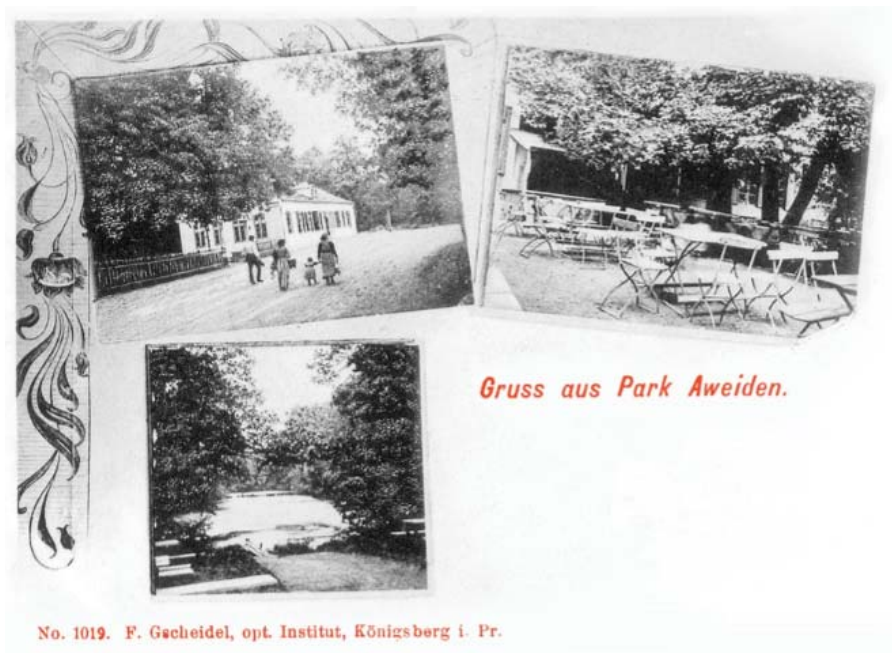
На территории бывшего поместья Aweiden, которая в настоящее время планируется под создание Парка Ветеранов, располагались:

- господская усадьба со старым парком;
- комплекс конюшен;
- небольшой кирпичный завод;
- водонапорная башня (она функционировала вплоть до 50-х годов XX века),
- здания для проживания рабочих и для функционирования мелких производств.

Сюда также входили сельскохозяйственные угодья, включающие сады и огороды (в том числе с теплицами).

К началу XX века бывшее поместье и особенно его усадебный парк стали еще более активно использоваться горожанами как место отдыха и развлечений. Здесь проводились собрания общности, массовые гуляния, выступления артистов, музыкантов и спортсменов. До наших дней дошли фотоснимки пригласительных билетов на посещение этих мероприятий с видами парка, зданий и кафе под открытым небом. В одном из зданий усадьбы было организовано кафе, а на открытом воздухе создана концертная площадка (рис. 3, 4). Многочисленная публика в летние дни прогуливалась по дорожкам парка, на прудах проводились спортивные соревнования, катание на лодках, живописные виды настраивали на философский лад.

Рис. 3. Открытки с видами отдыха в Aweiden Park (1893 -1903гг.)



По данным переписи населения в 1910 году Aweiden насчитывал 185 жителей. 1 апреля 1939 года вся территория сельскохозяйственной общины Aweiden была полностью включена в состав Кёнигсберга и здесь стала проходить южная граница города.

В период Второй мировой войны усадьба и парк пострадали от военных действий. Здания частично были разрушены (осталось несколько хозяйственных построек), парк пришел в запустение. В 1946г. земли этой территории стали принадлежать совхозу, а район получил название «Южный».

Рис. 4. Рекламная афиша Aweiden Park (1893 -1903гг.) и старые открытки с видами парка (1910 – 1943гг.)

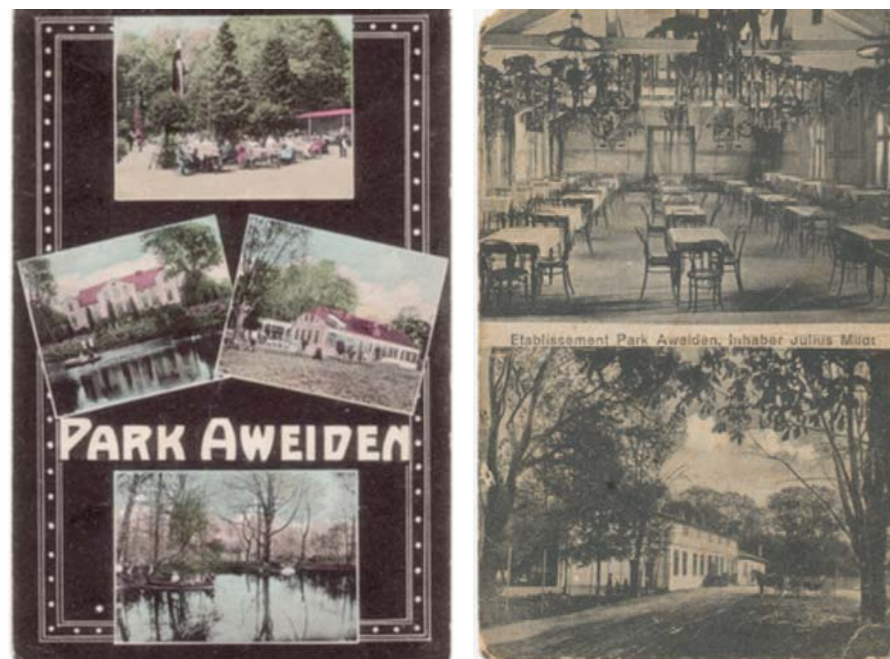


Рис. 5. Административное здание Aweiden Park (1910 – 1922гг.)



Рис. 6. Административное здание Aweiden Park (1910 – 1922гг.)

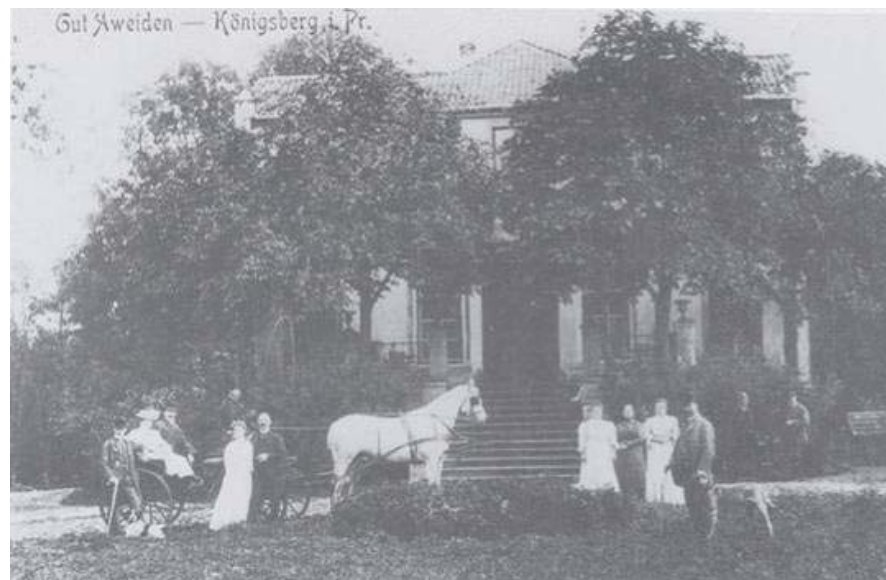


Рис. 7. Здание усадьбы Aweiden (предположительно 1920г.)



Рис. 8. Здание усадьбы Aweiden со стороны озера. Вид на северный фасад. (предположительно фото 1942г.)



Фрагмент фундамента усадьбы

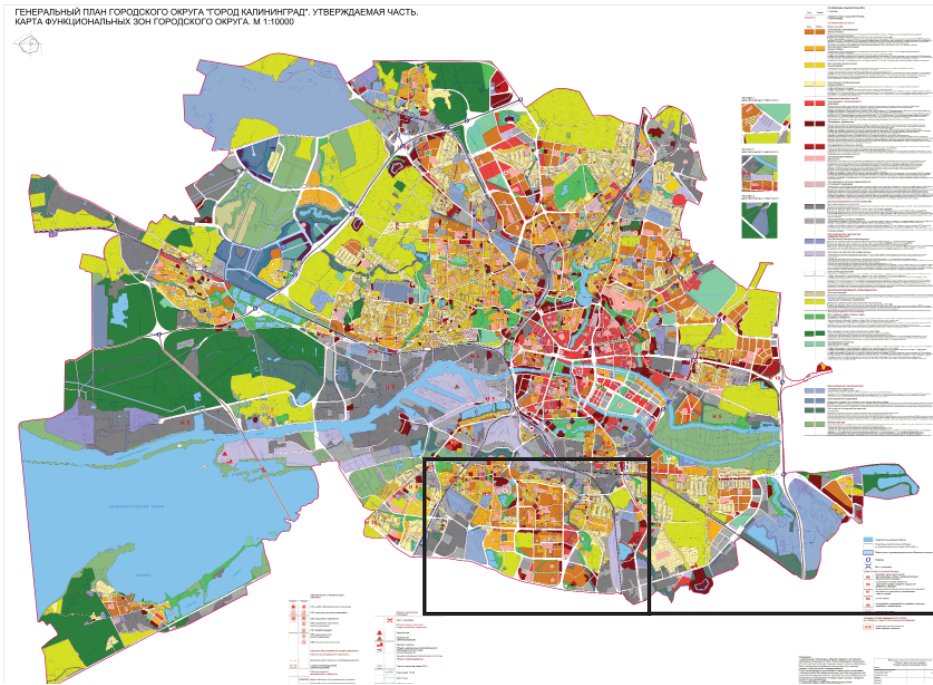


Фрагмент кирпичного забора



АНАЛИЗ СУЩЕСТВУЮЩЕЙ СИТУАЦИИ

Анализ прилегающих территорий на основании Генерального плана городского округа



Генеральным планом на рассматриваемой территории установлена зона городских парков, скверов, садов, бульваров, набережных.

Территория расположена вдоль р. Товарная, включает в себя пруды и заводы. С северной, северо-восточной, западной сторон окружена жилой зоной. С юго-восточной стороны к парку подходит зона дачного хозяйства и садоводства. С южной стороны парк граничит со свободными от застройки территориями, на которых по Генеральному плану планируется развивать жилую зону. С северо-западной стороны к парку примыкает зона коммунально-складских объектов.

Блилежащие микрорайоны представлены жилой зоной, преимущественно многоэтажной застройкой. В соответствии с Генеральным планом, в юго-западном направлении от парка, предусмотрено развитие новых жилых микрорайонов, что говорит о растущей потребности жителей в рекреационных территориях. На данный момент парк представляет собой необустроенную территорию с речкой, прудами, покрытую густой растительностью, где собираются жители близлежащих территорий разных возрастов. Данный парк является важным рекреационным пространством для прилегающих микрорайонов.

Площадь парка - 11,6 га

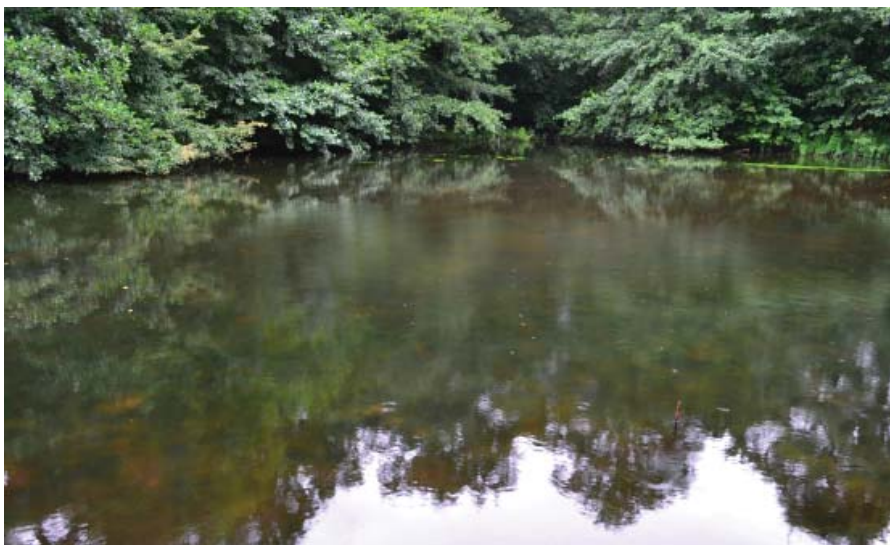
Численность одновременных посетителей 1160 чел

Кол-во парковок 140 м/мест (радиус пеш. доступности 400м)

Условные обозначения

Сущ.	Проект.	Граница городского округа «город Калининград»	Зона инженерной и транспортной инфраструктуры	Поверхностные водные объекты

Рекомендации МБУ «Гидротехник» и комитета городского хозяйства администрации городского округа «Город Калининград»



Территория земельного участка (парковая территория), расположенная вдоль реки Товарная, включает в себя пруды и заводы. Река Товарная протекает по заболоченной низменности, заросшей крупномерными деревьями и кустарником. Русло реки заилено, наблюдается скопление древесных завалов и бытового мусора, перекаты из наноса грунта и упавших деревьев, что создает подпор воды. Река является водоприемником поверхностных и грунтовых вод, а также хозяйственно-бытовых и производственных стоков. Имеются выпуски:

- городской дождевой канализации (см. план), через которые сбрасываются поверхностные воды, прошедшие очистку на локальных очистных сооружениях поверхностного стока;
 - хозяйственно-бытовой канализации от жилой Застройки.
- Пруды и заводы, расположенные в пределах благоустраиваемой парковой территории, имеют гидравлическую связь между собой и рекой Товарной. Водопропускные трубы заилены, возможны нарушения их целостности, т.к. в периоды паводков и выпадения обильных осадков наблюдается затопление прилегающих территорий. Берега и береговые полосы водоемов представляют собой заросли деревьев и кустарников. Водные объекты имеют береговую полосу общего пользования:
- река Товарная шириной по 20 м в обе стороны от береговых откосов;
 - канал Л-1 и без названия шириной по 5 м в обе стороны от береговых откосов.

В пределах указанных береговых полос общего пользования для всех водных объектов для проведения работ по их содержанию и обслуживанию имеется береговая полоса шириной по 5 м в обе стороны от откосов, в пределах которой не рекомендуется прокладывать сети различного назначения и установку малых архитектурных форм. Высокий уровень грунтовых вод, неудовлетворительное санитарное и гидрологическое состояние реки Товарной, прудов и заводы являются причиной переувлажнения грунтов практически в любое время года. Необходимо проведение работ в пределах границ благоустройства:

- по прочистке и восстановлению пропускной способности водопропускных труб между водоемами и рекой Товарной;
- по ликвидации сброса в водные объекты неочищенных поверхностных и бытовых стоков;
- по устройству дренажной системы, обеспечивающей осушение всей благоустраиваемой территории;
- по расчистке русла реки Товарной от сорной растительности, мусора и иловых отложений;
- по формированию откосов всех водных объектов.

Существующая ситуация: действующие входы в парк

Въезд с ул. Аллея Смелых



Западный вход в парк



Подъезд к сущ. жилому зданию



Северный вход



Существующая ситуация: незаконные строения на территории, захламленность пространства



Существующая ситуация: река Товарная в разные времена года

Весна



Лето



Лето



Осень



Существующая ситуация: рельеф в разное время года

Весна



Лето



Осень



Осень



Существующая ситуация: пруды в разное время года

Весна



Лето



Лето



Осень



Клен (476)



Липа (225)



Ольха (162)



Граб (103)



Дуб (64)



Ясень (60)



Вяз (51)



Лещина (42)



Черемуха (38)



Ива (28)



Бук (20)



Алыча (9)



Осина (8)



Яблоня (6)



Слива (4)



Конский каштан (3)



Груша (2)



Вишня (1)



Боярышник (1)



Бересклет (1)



Береза (1)



Ива белая (1)



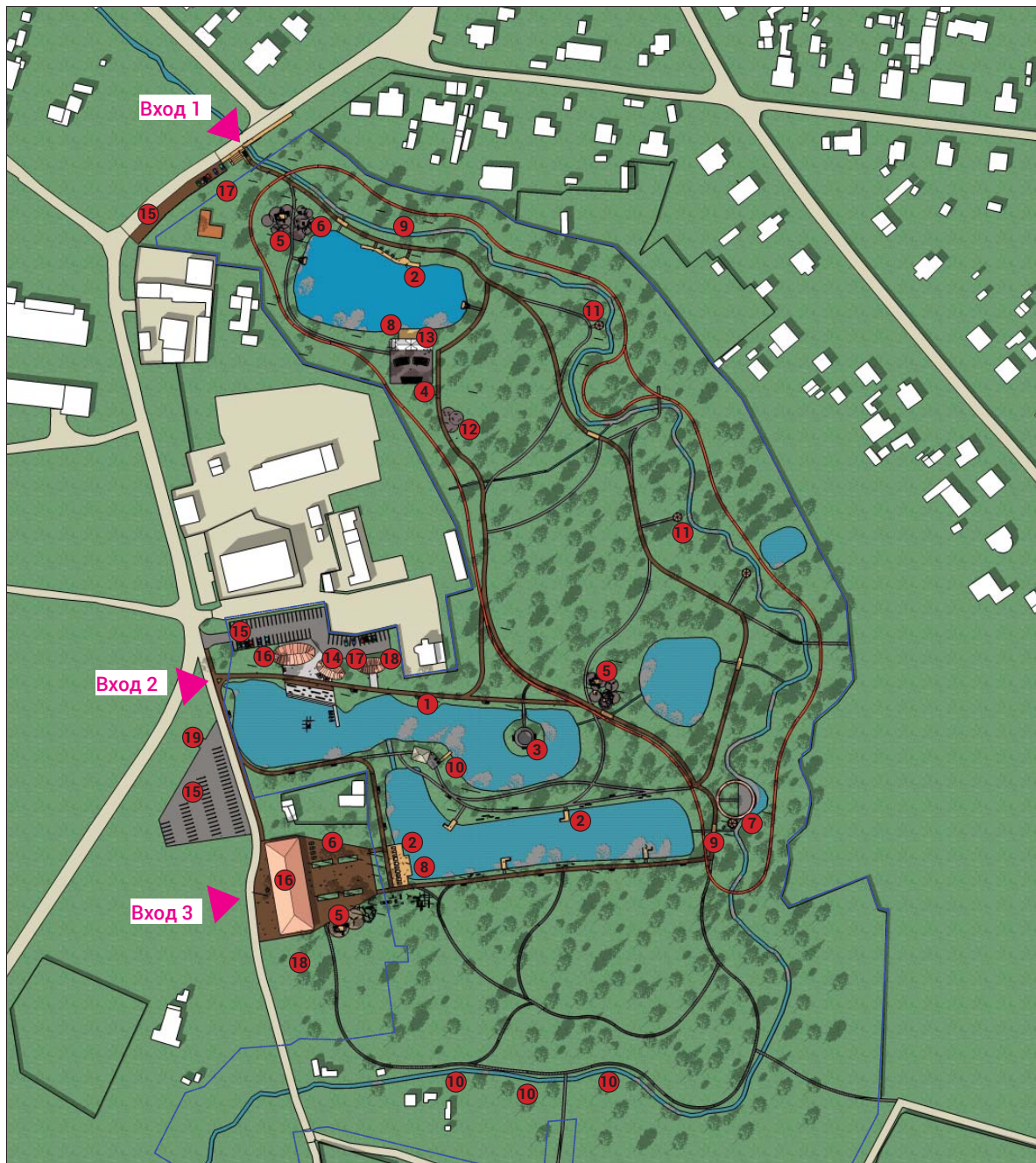
Спирея японская (1)



Снежноягодник (1)










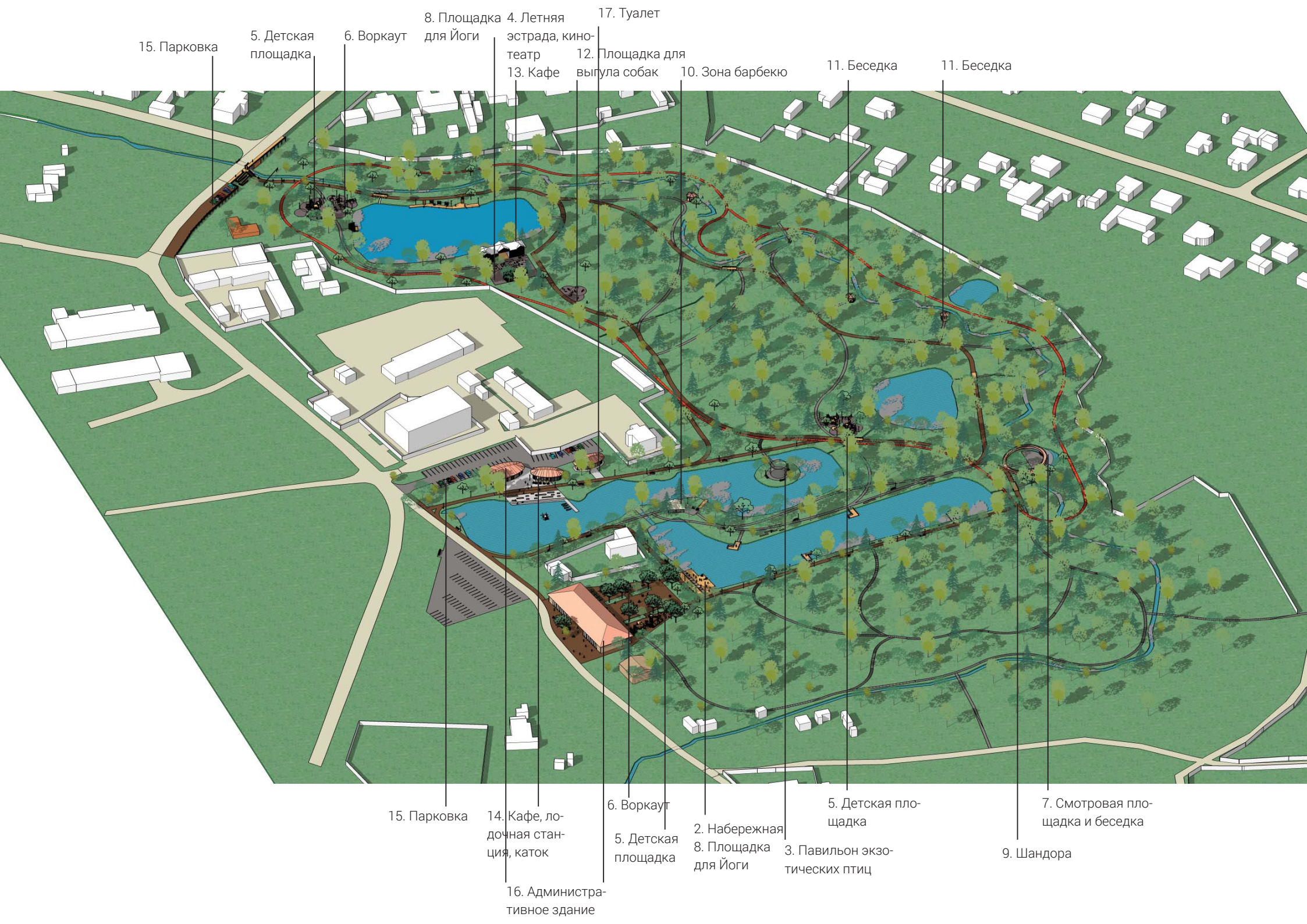
Эскиз функционального зонирования



Условные обозначения:

1. Аллея ветеранов
2. Набережная / Рыбачьи пирсы
3. Павильон экзотических птиц
4. Летняя эстрада / кинотеатр
5. Детская площадка
6. Воркаут / уличные тренажеры
7. Смотровая площадка и Беседка
8. Площадка для йоги
9. Шандора, водопад
10. Зона барбекю
11. Беседка у реки
12. Площадка для выгула собак
13. Кафе на фундаменте старой усадьбы
14. Кафе / Лодочная станция / Каток
15. Парковка
16. Административное здание
17. Туалет
18. Хоз. блок
19. Площадка ТБО

-  Пешеходные дорожки
-  Трасса для сканд-й ходьбы 1000 м.
-  Водоемы
-  Озеленение
-  Входы
-  Мосты
-  Граница участка



15. Парковка

5. Детская площадка

6. Воркаут

8. Площадка для Йоги

4. Летняя эстрада, кино-театр

12. Площадка для выгула собак

10. Зона барбекю

11. Беседка

11. Беседка

15. Парковка

14. Кафе, лодочная станция, каток

6. Воркаут

5. Детская площадка

2. Набережная

8. Площадка для Йоги

3. Павильон экзотических птиц

5. Детская площадка

7. Смотровая площадка и беседка

9. Шандора

16. Административное здание

Программно-событийное наполнение в парке

Лето

- Ярмарки, фестивали, выставки и праздники
- Знаковые праздники детей и школьников
- Свадьбы
- Танцы
- Летнее кафе
- Настольные игры
- Концерты
- Квесты
- Йога
- Мастер-классы
- Гимнастика, легкая атлетика
- Теннис
- Панда-парк детский
- Детская площадка
- Катание на лодках, каяках
- Пешеходные прогулки
- Чтение на природе
- Рыбалка
- Бег
- Велосипедные прогулки
- Пикники и барбекю
- Петанг
- Солнечные ванны

Осень

- Ярмарки, фестивали, выставки и праздники
- Знаковые праздники детей и школьников
- Свадьбы
- Танцы
- Кафе
- Концерты
- Йога
- Мастер-классы
- Гимнастика, легкая атлетика
- Детская площадка
- Катание на лодках, каяках
- Пешеходные прогулки
- Рыбалка
- Бег
- Велосипедные прогулки
- Петанг
- Отдых на набережной пляжа

Зима

- Ярмарки, фестивали, выставки и праздники
- Свадьбы
- Кафе
- Катание на коньках
- Детская площадка
- Лыжные прогулки
- Пешеходные прогулки
- Зимняя рыбалка

Весна

- Ярмарки, фестивали, выставки и праздники
- Знаковые праздники детей и школьников
- Свадьбы
- Танцы
- Летнее кафе
- Концерты
- Йога
- Мастер-классы
- Гимнастика, легкая атлетика
- Детская площадка
- Катание на лодках, каяках
- Пешеходные прогулки
- Рыбалка
- Бег
- Велосипедные прогулки
- Петанг
- Отдых на набережной пляжа

Пешеходный маршрут (ширина 2 м.)



Вело-маршрут одностороний (ширина 1,5 м.), лодочный маршрут (+ каток в зимнее время)



16. Административное здание, кафе, лодочная станция, туалет, хозблок



Вид на административное здание и кафе с лодочной станцией



Вид на административное здание и кафе



16. Административное здание, кафе (2 очередь)



16. Административное здание, кафе (2 очередь)



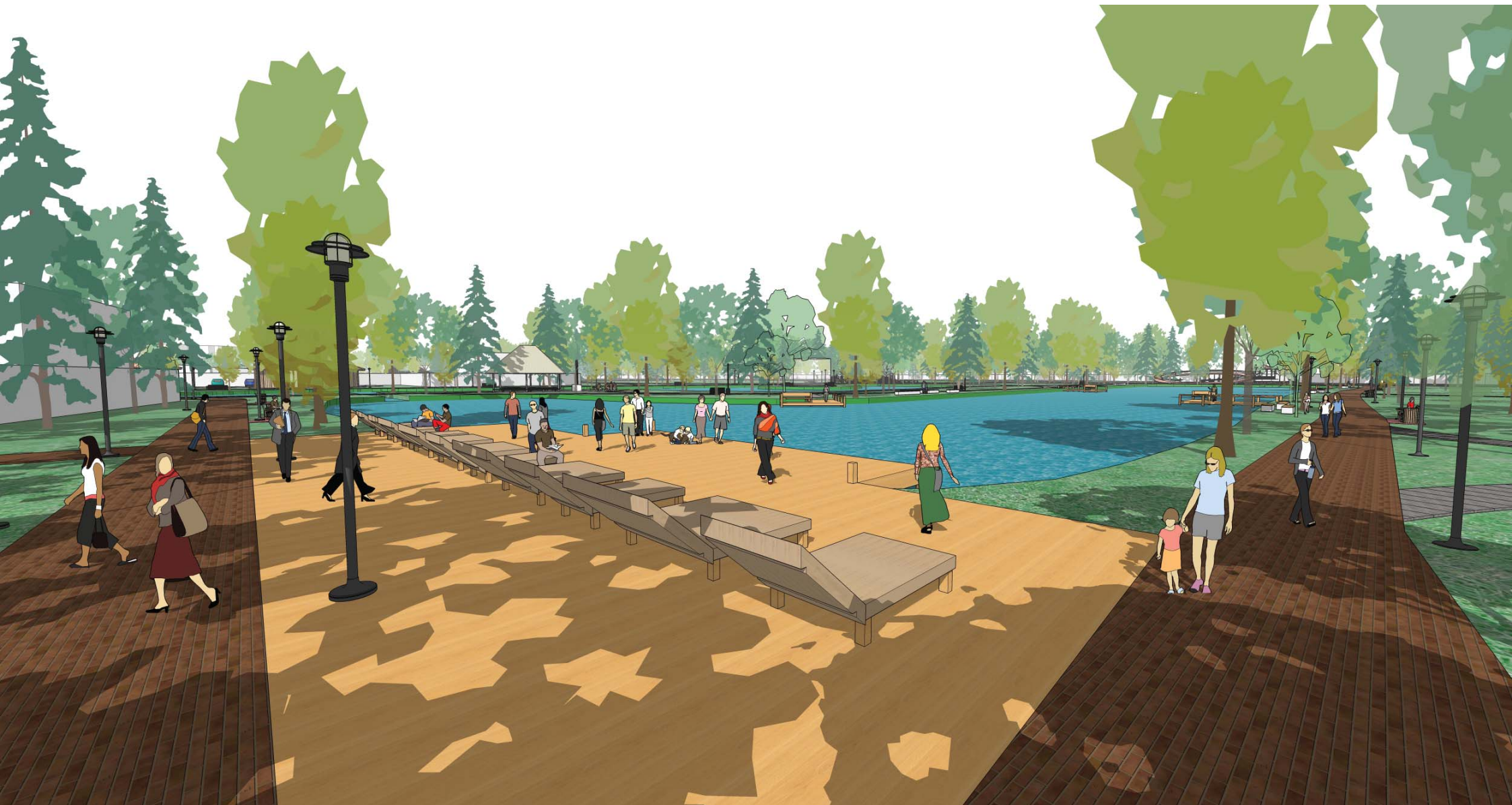
Вид с террасы кафе (потенциальный главный вход - 2 очередь)



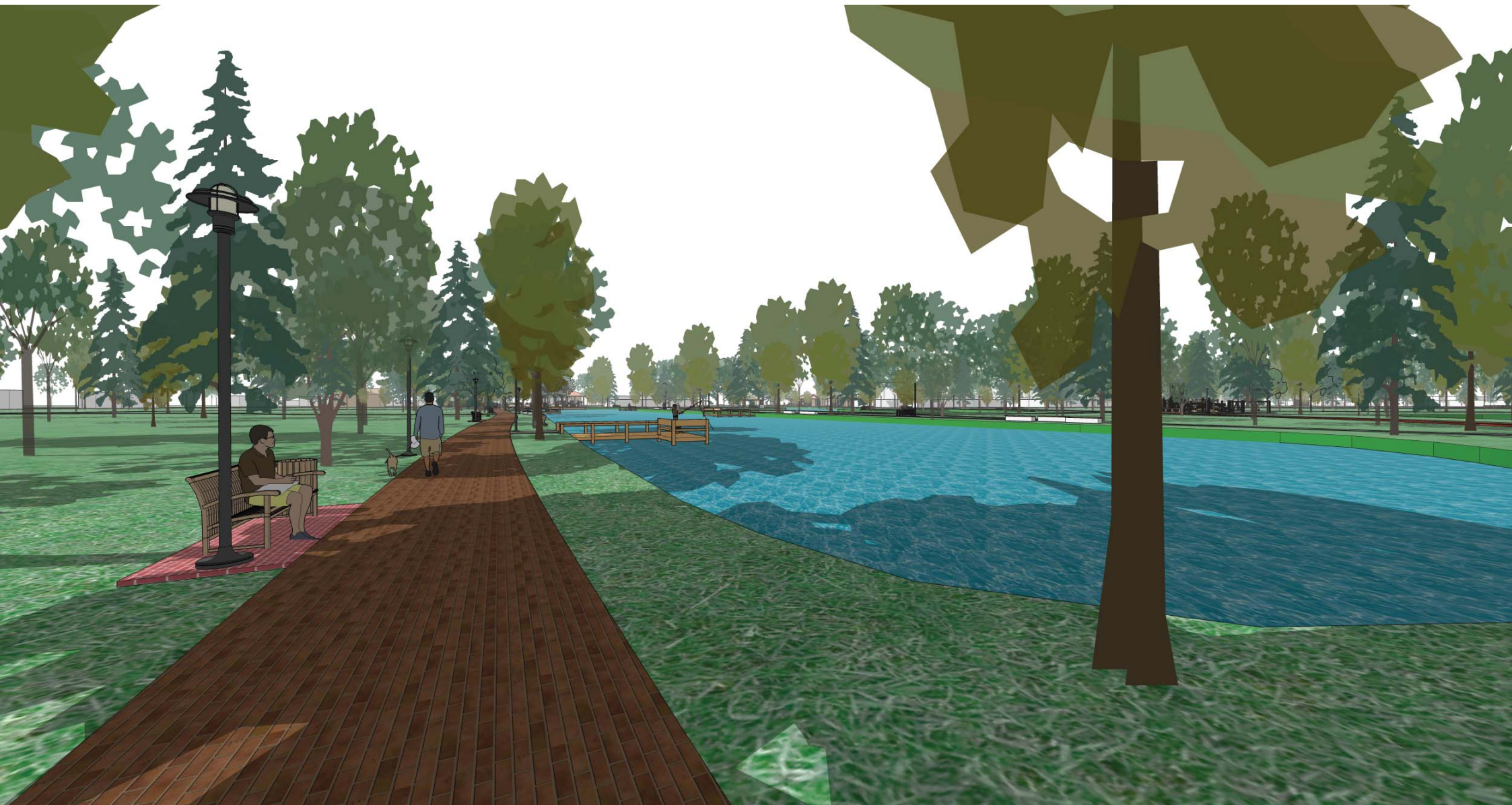
Вид на административное здание и кафе (2 очередь)



2. Вид на набережную (2 очередь)



2. Вид на пешеходную дорожку и рыбацкие пирсы



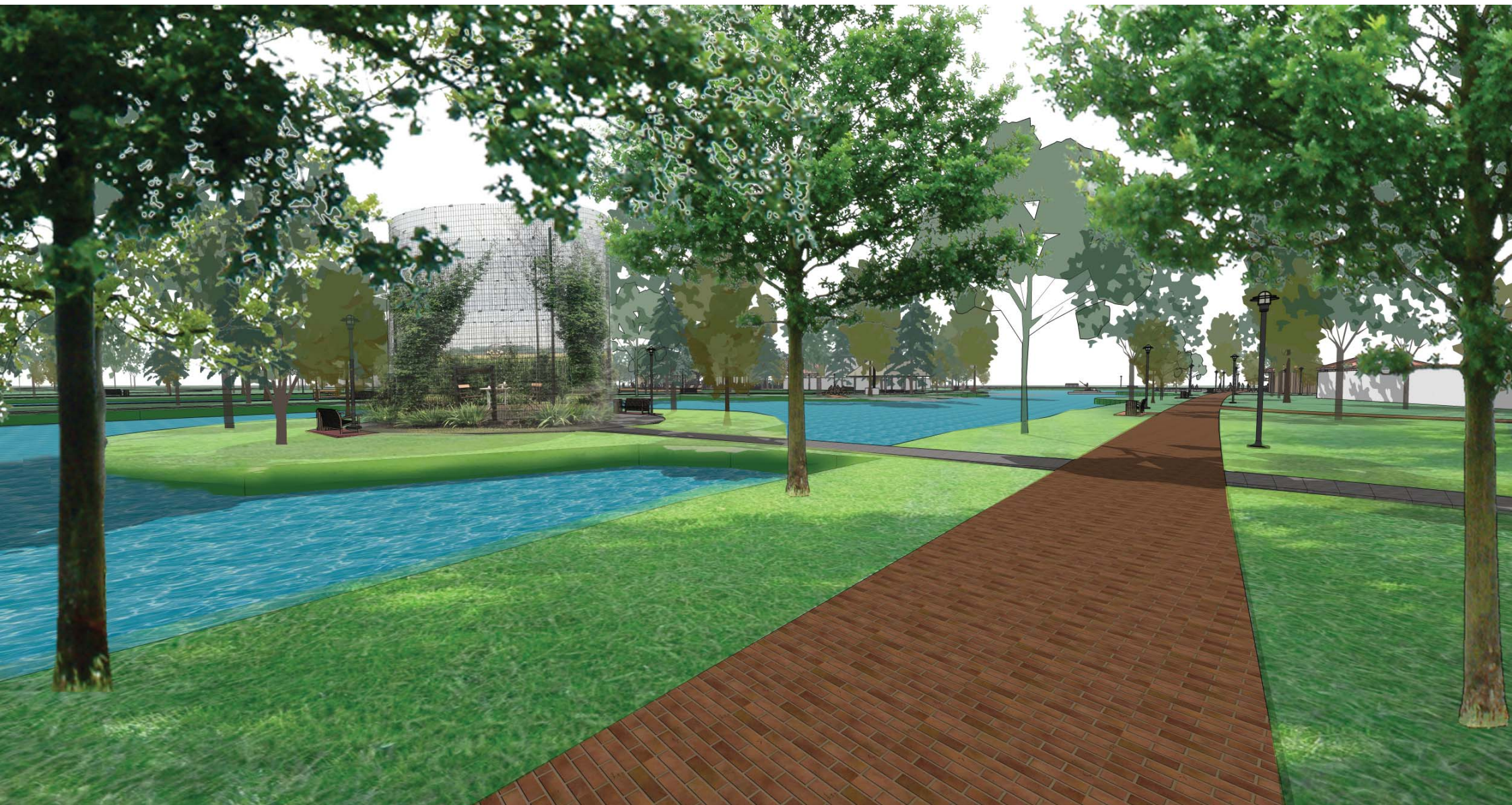
10. Вид на беседку для пикников



10. Аналоги мест для пикников в южной части парка



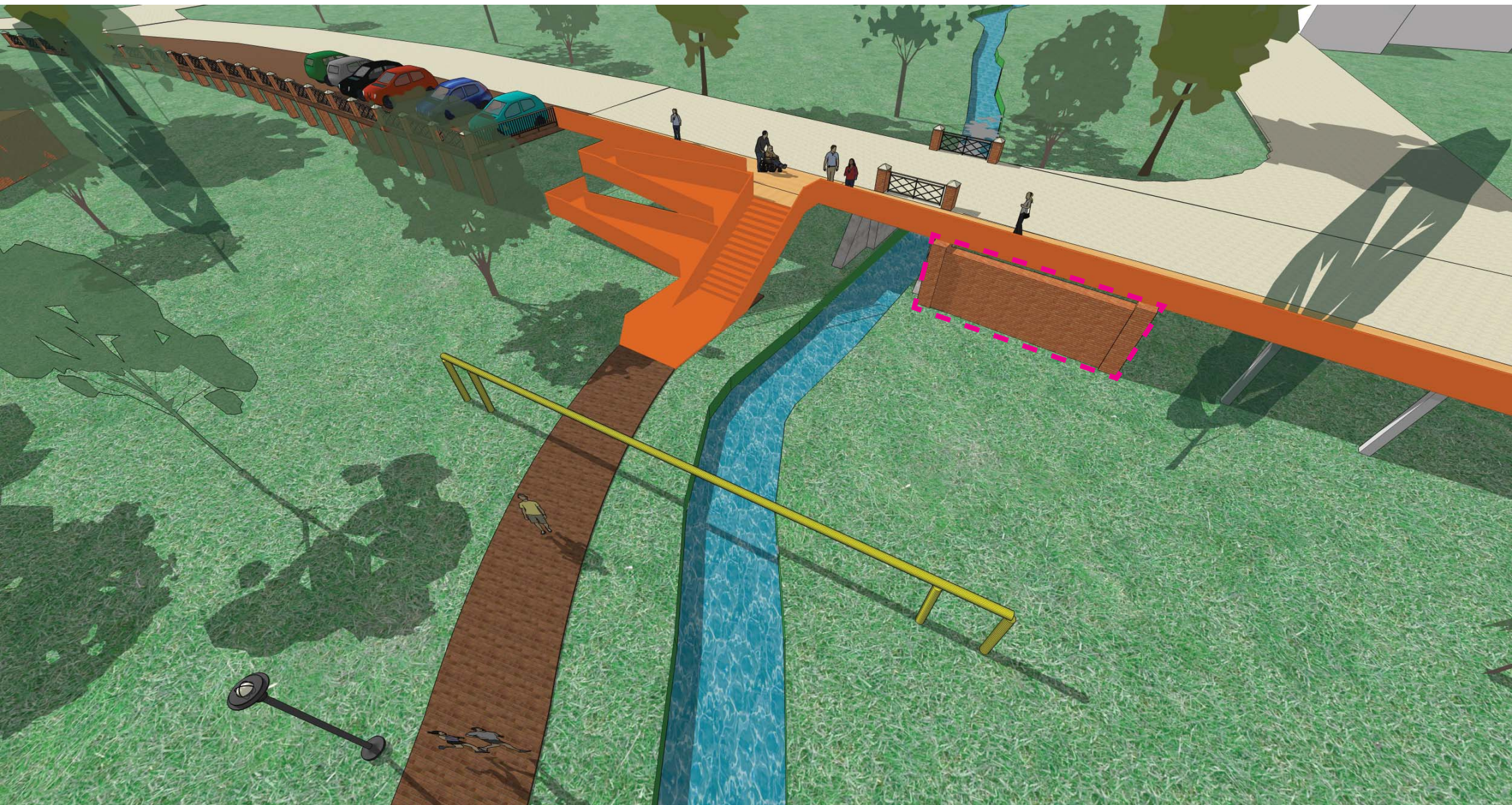
10. Вид на павильон для птиц



10. Аналог павильона экзотических птиц



10. Вид на входную группу



10. Вид на воркаут и беседку у воды



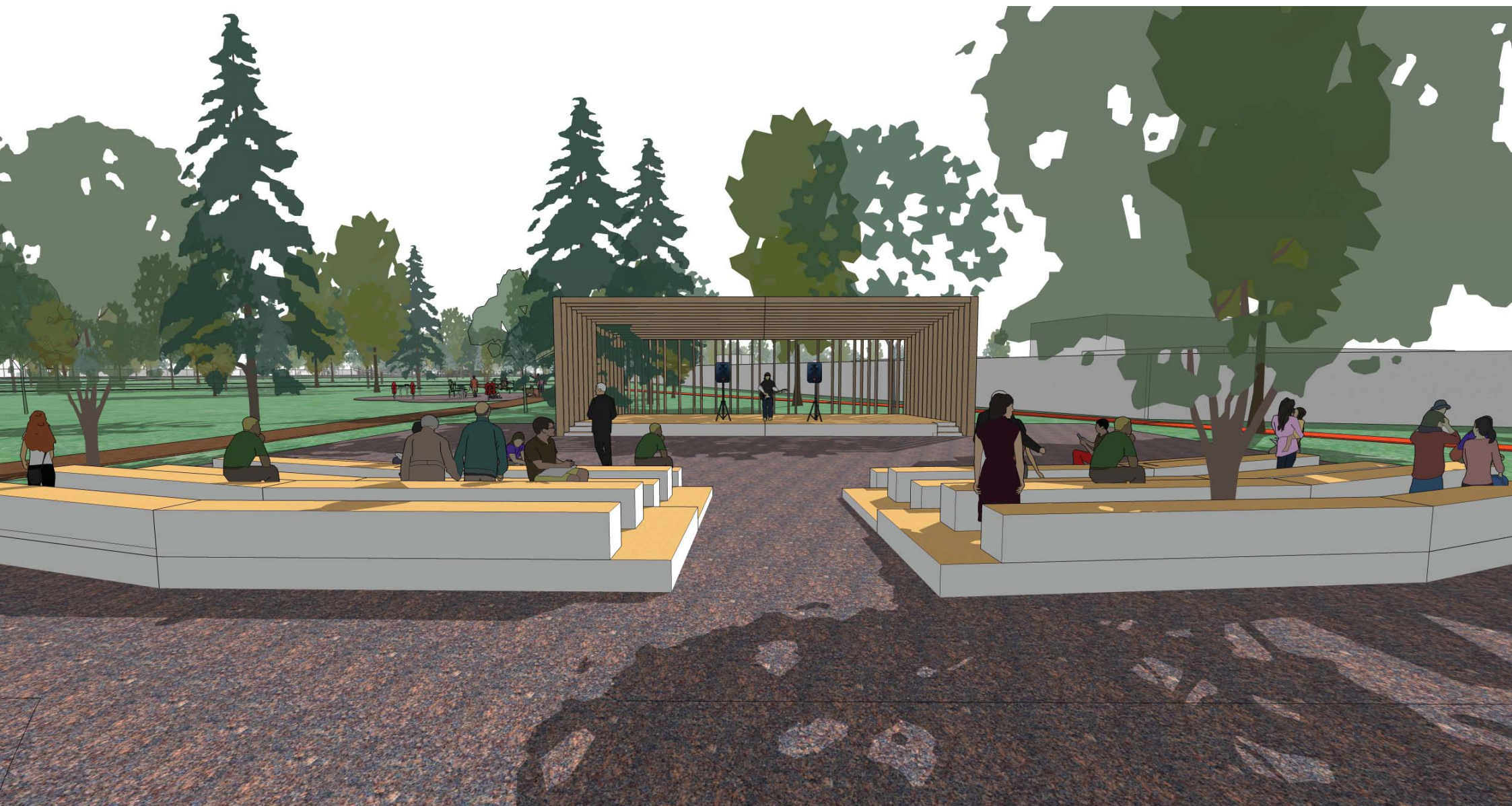
13. Вид на бывшую усадьбу



13. Вид на бывшую усадьбу



4. Вид на сцену и летнюю эстраду



11. Вид на беседку у реки



5. Вид на детскую площадку



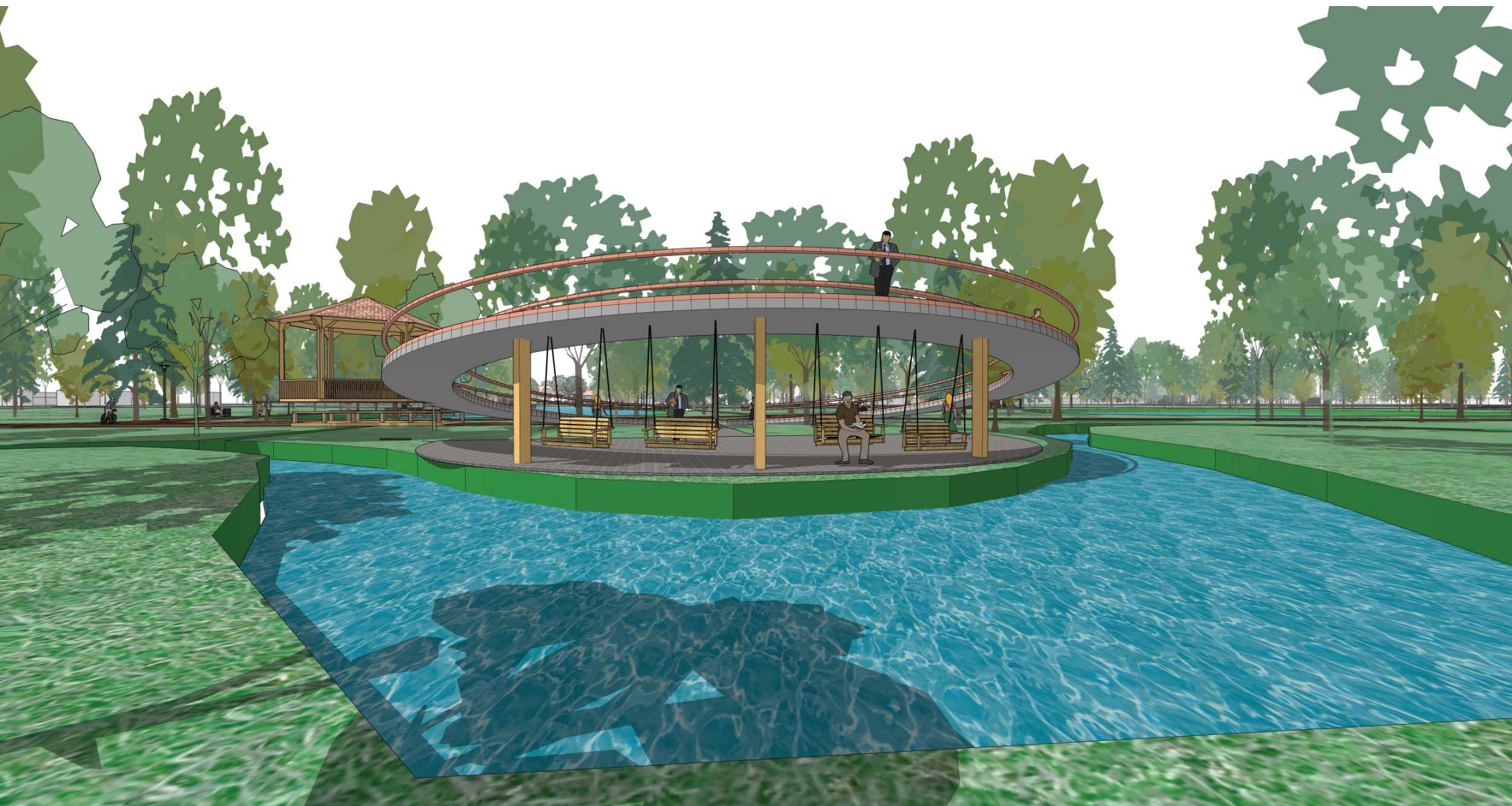
5. Аналоги детской площадки: Панда-Парк, игровая площадка



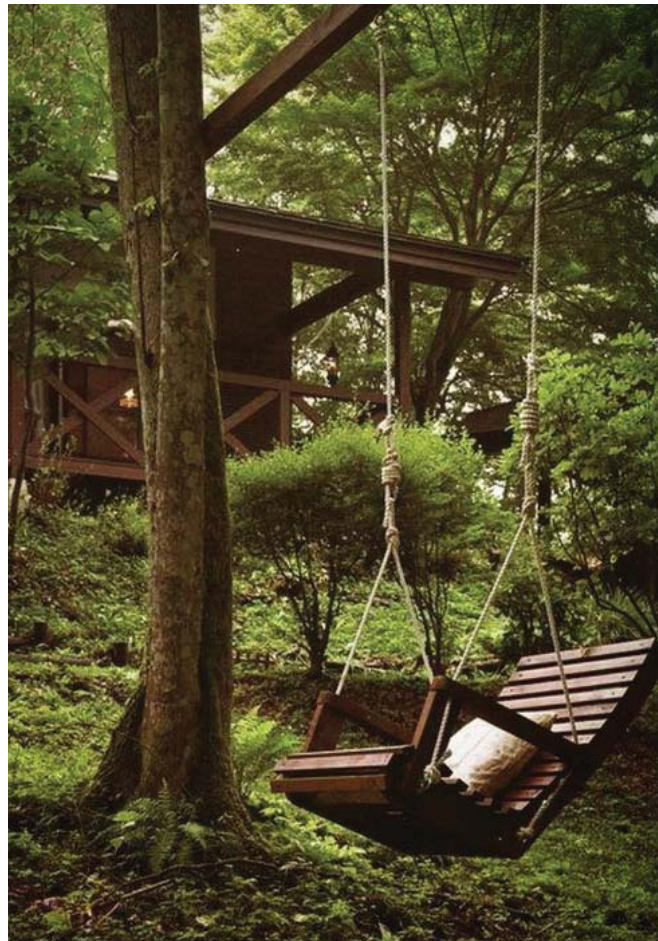
7. Вид на смотровую площадку и беседку с качелями



7. Вид на смотровую площадку и беседку с качелями



7. Аналог беседки с качелями



7. Аналог смотровой площадки

