

**Муниципальное казенное учреждение
«Калининградская служба заказчика»**

Свидетельство №П-039-3906290858-27092013-410/1 от 27.09.2013 г.

**Проект реконструкции зелёных насаждений объекта
«Переустройство детской спортивной площадки, расположенной между
многоквартирными домами № 36-42, 44-50, 52-58 по ул. Пионерская
в г. Калининграде»**

Проектная документация

01-2023

Заместитель директора

С. В. Боровская

**Начальник комплексного
проектного отдела**

Н. Н. Беляков



Калининград

2023

Взам. инв. №
Подл. и дата
Инв. № подл.

СОДЕРЖАНИЕ ТОМА

№ п.п	Наименование	Примечание
	Содержание тома	1
	Пояснительная записка	3-8
	Сводная ведомость видов зелёных насаждений, реконструируемых в рамках проекта	9
	Графическая часть	10
л.1	Ситуационный план. М 1:2000	
л.2	План вырубki зелёных насаждений. М 1:500	
л.3	Посадочный план. Разбивочный план. М 1:500	
л.4	Инженерно-топографический план, совмещённый с подземными коммуникациями М 1:500	
	Перечетная ведомость	Приложение на 3 листах
	Акт обследования зелёных насаждений	Приложение на 1 листе

Взам. инв. №												
	Подп. и дата											
Инв. № подл.												
	<p style="text-align: center;">Проект реконструкции зелёных насаждений объекта «Переустройство детской спортивной площадки, расположенной между многоквартирными домами № 36-42, 44-50, 52-58 по ул. Пионерская в г. Калининграде»</p>											
	Изм.	Кол. уч.	Лист	№ док.	Подп.	Дата						
	Разраб.		Каменева			2023						
Пояснительная записка						<table border="1"> <tr> <td>Стадия</td> <td>Лист</td> <td>Листов</td> </tr> <tr> <td>П</td> <td>1</td> <td></td> </tr> </table>	Стадия	Лист	Листов	П	1	
Стадия	Лист	Листов										
П	1											
Н. контроль						Платонова						
Нач. отд						Беляков						
						2023						
						2023						
						МКУ «КСЗ»						

ПОЯСНИТЕЛЬНАЯ ЗАПИСКА

Проект реконструкции зелёных насаждений объекта «Переустройство детской спортивной площадки, расположенной между многоквартирными домами «36-42, 44-50, 52-58 по ул. Пионерская в г. Калининграде», разработан на основании:

- данных инженерно-топографической съёмки;
- перечётной ведомости зелёных насаждений;
- визуального осмотра существующей территории.

При принятии проектных и технических решений были учтены требования экологических, санитарно-гигиенических, общестроительных и других норм, действующих на территории Российской Федерации (СП 42.13330.2016 «Градостроительство. Планировка и застройка городских и сельских поселений», СП 82.13330.2016 «Благоустройство территорий»), кроме того, использованы:

1. Озеленение городов. Термины и определения. ГОСТ 28329-89;
2. Правила проведения инвентаризации зелёных насаждений и паспортизации озеленённых территорий. М., Прима-Пресс.1998;
3. Правила создания, охраны и содержания зелёных насаждений Москвы; М., 1999. Госстрой России. ГУП Академия коммунального хозяйства им. К.Д. Памфилова. (МДС 13-5.2000);
4. Рекомендации по реконструкции и восстановлению зелёных насаждений в Москве. Изд. МГУЛ. М., 2000. 75с;
5. Саженцы деревьев и кустарников. Садовые и архитектурные формы. ГОСТ 28055-89.
6. Закон №100 от 21 декабря 2006г. «Об охране зелёных насаждений».

При проектировании реконструкции и восстановления насаждений на объекте основным принципом стало максимальное сохранение жизнеспособной растительности и увеличение сроков жизни отдельных деревьев.

Проектом обеспечена экономическая эффективность запланированных мероприятий, с учётом целесообразности функций отдельных компонентов, их архитектурно-планировочной предназначенности и эстетической выразительности.

На территории с целью определения общего состояния деревьев и кустарников проведено обследование зелёных насаждений, выявлены преобладающие, основные и дополнительные (сопутствующие) виды деревьев и кустарников, их возраст, степени угнетения растений друг другом, воздействие на них неблагоприятных факторов среды.

Изм. № подл.	Подп. и дата	Взам. инв. №							Лист
									2
Изм.	Кол. уч.	Лист	№ док.	Подп.	Дата				

При оценке насаждений учитывались:

- степень загущённости древостоя, когда кроны отдельных растений проникают своими ветвями друг в друга более чем на 1/3; наличие у древесных растений сухих ветвей и сучьев в нижнем ярусе крон; полноту (сомкнутость по кронам) - 0,8-1,0;
- степень деформации крон и стволов деревьев в группах одновидового состава (растения сильно наклонённые, с вытянутыми стволами и однобокими кронами);
- возраст - физиологически старые деревья, с сухими ветвями, с повреждённой древесиной, необратимо повреждённые болезнями и вредителями;
- совместимость видов - в группах; виды биологически несовместимые, находящиеся в дисгармонии друг с другом по цветовой гамме - по окраске стволов, по цвету листьев и плодов, по архитектонике крон;
- размещение - группы, куртины деревьев, хаотично размещённые, с разрушенной структурой, находящиеся в местах высоких рекреационных нагрузок, на вытоптаных посетителями объекта участках с нарушенной дорожно-тропиночной сетью, с низким уровнем благоустройства;
- состояние зелёных насаждений.

Состояние деревьев оценивалось в соответствии с постановлением Правительства Калининградской области от 05.10.2022 № 520 «О внесении изменений в постановление Правительства Калининградской области от 19 марта 2007 года № 118» по четырёхбалльной шкале - «здоровое», «ослабленное», «сильно ослабленное» и «усыхающее».

«Здоровое»

Древесные растения без признаков ослабления, крона густая (для данной породы, возраста и условий местопроизрастания); хвоя (листва) зелёная; прирост текущего года нормального размера.

«Ослабленное»

Хвойные: крона разреженная; хвоя светло-зелёная; прирост уменьшен, но не более чем наполовину; отдельные ветви засохли.

Лиственные: крона разреженная; листва светло-зелёная; прирост уменьшен, но не более чем наполовину.

«Сильно ослабленное»

Хвойные: крона ажурная; хвоя светло-зелёная, матовая; прирост слабый, менее половины обычного; усыхание ветвей до 2/3 кроны; имеются плодовые тела трутовых грибов или характерные для них дупла.

Взам. инв. №							Лист
Подп. и дата							3
Инв. № подл.							
	Изм.	Кол. уч.	Лист	№ док.	Подп.	Дата	

Лиственные: крона ажурная; листва мелкая, светло-зелёная; прирост слабый, менее половины обычного; усыхание ветвей до 2/3 кроны; обильные водяные побеги; плодовые тела трutowых грибов или характерные для них дупла.

«Усыхающее»

Хвойные: крона сильно ажурная; хвоя серая, желтоватая или желто-зелёная; прирост очень слабый или отсутствует; усыхание более 2/3 ветвей; наличие болезней.

Лиственные: крона сильно ажурная; листва мелкая, редкая, светло-зелёная или желтоватая; прирост очень слабый или отсутствует; усыхание более 2/3 ветвей; наличие болезней.

Состояние кустарников оценивалось в соответствии с постановлением Правительства Калининградской области от 05.10.2022 № 520 «О внесении изменений в постановление Правительства Калининградской области от 19 марта 2007 года № 118» по трёхбалльной шкале - «хорошее», «удовлетворительное» и «неудовлетворительное».

«Хорошее»

Кустарники здоровые, нормально развитые, равномерно облиственные; отсутствуют признаки болезней и вредителей.

«Удовлетворительное»

Кустарники здоровые, но с признаками замедленного роста, недостаточно облиственные; имеются повреждения и поражения болезнями и вредителями.

«Неудовлетворительное»

Кустарники сильно ослабленные, слабо облиственные; наличие усыхающих или засохших ветвей; сильно пораженные болезнями и вредителями.

Состояние газонов, цветников и иной травянистой растительности оценивалось по трёхбалльной шкале - «хорошее», «удовлетворительное» и «неудовлетворительное».

«Хорошее»

Поверхность газонов, цветников и иной травянистой растительности хорошо спланирована, травостой густой, однородный, равномерный; регулярное скашивание травостоя; цвет газона интенсивно зелёный; отсутствие сорняков и мха.

«Удовлетворительное»

Поверхность газонов, цветников и иной травянистой растительности с заметными неровностями; травостой неровный с примесью сорняков; нерегулярное скашивание травостоя на газоне.

Взам. инв. №							Лист
Подп. и дата							4
Инв. № подл.							
	Изм.	Кол. уч.	Лист	№ док.	Подп.	Дата	

«Неудовлетворительное»

Травостой газона или цветника изреженный, неоднородный, много сорняков; окраска газона или цветника неровная (пятнами) с преобладанием жёлтых оттенков; на газоне много мха.

Также определение экологической ценности видов (пород) зелёных насаждений и правил замены видов (пород) зелёных насаждений при проведении компенсационного озеленения осуществлялось в соответствии с Постановлением №521 от 05.10.2022г.

Величины расстояний между растениями различных видов в проектом решении приняты согласно требованиям СП 42.13330.2016 «Градостроительство. Планировка и застройка городских и сельских поселений», в соответствии с биологическими особенностями роста и развития видов. Растения с раскидистой кроной следует размещать на расстоянии не ближе 8-10 м друг от друга, деревья с кроной средней величины - не менее 5-6 м, с узкой кроной - 3-4 м.

При реконструкции насаждений принята во внимание способность растений противостоять экстремальным условиям - влажности, загазованности и запылённости воздуха.

Основу насаждений составляют в основном плодовые виды ассортимента растений как структурные компоненты, от которых зависит общий колорит и характер композиции территории. Основу насаждений составляют кустарники сирени обыкновенной и алычи, а также деревья сливы, клена и тополя.

На объекте проектирования применён метод полной реконструкции насаждений ввиду того, что практически все насаждения произрастают в непосредственной близости от ограждения, подлежащего демонтажу.

Всего вырубается 27 деревьев (из них: особо ценных – 4 шт., ценных – 23 шт.) и 17 кустарников (из них: особо ценных – 1 шт., ценных – 16 шт.). Площадь вырубемых зелёных насаждений составляет: $S = 133,5 \text{ м}^2$ (площадь вырубемых деревьев = 125 м^2 , площадь вырубемых кустарников = 8.5 м^2).

Практические работы по реконструкции необходимо осуществлять поэтапно и в соответствии с проектом организации работ:

- Первый этап - санитарно-профилактический - включает проведение следующих операций:
 - уборка территории от мусора и остатков строительных материалов, усохших и заражённых вредителями и болезнями деревьев и кустарников;

Взам. инв. №							Лист
Подп. и дата							5
Инв. № подл.							
	Изм.	Кол. уч.	Лист	№ док.	Подп.	Дата	

- удаление деревьев, произрастающих в зонах влияния подземных коммуникаций и вблизи зданий и сооружений (когда корневая система находится ближе, чем 2,0 м от створа сетей и 5 м от стен зданий);

- удаление деревьев, препятствующих реализации проекта и стоящих на пути движения пешеходов.

2. Второй этап - формирование насаждений и восстановление утраченных ими функций, активизация их жизненных процессов, повышение эстетической привлекательности. К основным мероприятиям относятся: посадка растений, корчевка пней, повышение плодородия почвы.

При корчевке пней следует использовать известные средства механизации. При корчевке небольших пней следует использовать известные средства механизации (набор пил и инструментов фирм Хукскварна и др.); крупные пни необходимо раздробить пнедробилкой на машине «Боб-кэт».

Ямы после удаления пней засыпаются почвогрунтом и растительной землёй, участки засеваются газонными травами.

Посадочный материал для озеленения должен быть только из питомника и соответствовать требованиям по качеству и параметрам, установленным для саженцев деревьев и кустарников государственным стандартом (ГОСТ 28055-89).

Саженцы деревьев должны иметь симметричную крону, очищенную от сухих и поврежденных ветвей, прямой штаб, здоровую, нормально развитую корневую систему с хорошо выраженной скелетной частью; на саженцах не должно быть механических повреждений, а также признаков повреждений вредителями и болезнями.

Саженцы кустарников должны иметь вызревшие почки и одревесневшую верхушечную часть побегов, симметричную сформированную крону, очищенную от сухих и поврежденных ветвей, здоровую хорошо развитую разветвленную корневую систему.

Для создания групп и рядовых посадок следует использовать саженцы лиственных древесных пород, относящиеся к 1-2 группе, и саженцы кустарников, предназначенные для «массовых и специальных посадок». Для создания аллей, небольших групп, высадки одиночных экземпляров (солитеров) должны использоваться саженцы лиственных древесных пород, относящиеся к 3, 4 и 5 группам, а кустарники - по нормативам ГОСТа «для специальных посадок».

Для реконструкции и реставрации зелёных насаждений могут использоваться растения больших кондиций, нежели предусмотрены стандартом.

Вокруг саженца делают лунку с валиком из земли высотой 5-10см, диаметр лунки должен быть кратным диаметру кроны саженца. Для всех высаживаемых де-

Изм. № подл.	Подп. и дата	Взам. инв. №					Лист
Изм.	Кол. уч.	Лист	№ док.	Подп.	Дата	6	

ревью и кустарников в посадочную яму предусмотреть внесение растительного грунта не менее 50 % объёма посадочной ямы.

После высадки зеленых насаждений необходимо обеспечить насыщение корнеобитаемого слоя влагой до влажности 60-70% от полной влагоемкости. Для этого все высаживаемые растения обильно поливают по примерной норме 20-30 литров на дерево в зависимости от величины растения. В первые две недели после высадки растения необходимо поливать не менее трех раз в неделю в зависимости от погодных условий.

После посадки и полива саженцев поверхности лунок мульчируют сухим торфом, смешанным с песком, слоем не менее 2 см. с целью сокращения процесса испарения и сохранения влаги в корнеобитаемом слое. В качестве мульчи можно использовать также дробленую кору деревьев и щепу.

После посадки около каждого дерева и кустарника сформировать приствольную лунку диаметром не менее 0,5 м.

Для обеспечения приживаемости за высаженными зелёными насаждениями и организации дальнейшего ухода необходимо обеспечить механическое укрепление («заякоривание») саженцев деревьев - установить комплекты из 3 (трех) вертикальных кольев, закрепленных между собой горизонтальными перемычками с креплением 3-х растяжек на штамбе (каждая через восьмёрку с использованием степлера для соединения мягких тканей прокладки). Для мягкой прокладки использовать мешковину, геотекстиль или специальные резиновые муфты. Диаметр окоренных импрегнированных колеев не менее 5 см, высота 1,7 м над уровнем земли после установки, общая высота не менее 2,2 м.

Высадка кустарников осуществляется в группах и одиночно. Расстояния между кустарниками в однорядной посадке - 0,3 м.

Содержание реконструируемых насаждений, уход за ними должны производиться согласно «Правил создания, охраны, содержания зелёных насаждений», разработанным Академией коммунального хозяйства им. К.Д. Панфилова, и утверждённым приказом Государственного Комитета Российской Федерации по строительству и жилищно-коммунальному комплексу от 15.12.1999 № 153.

Срок посадки зелёных насаждений не позднее 03.05.2024 г.

Изм.	Кол. уч.	Лист	№ док.	Подп.	Дата	Лист	7			
								Взам. инв. №	Подп. и дата	Изм. № подл.

Сводная ведомость видов зелёных насаждений, реконструируемых в рамках проекта.

Адрес: г. Калининград, ул. Пионерская, КН 39:15:132508:232

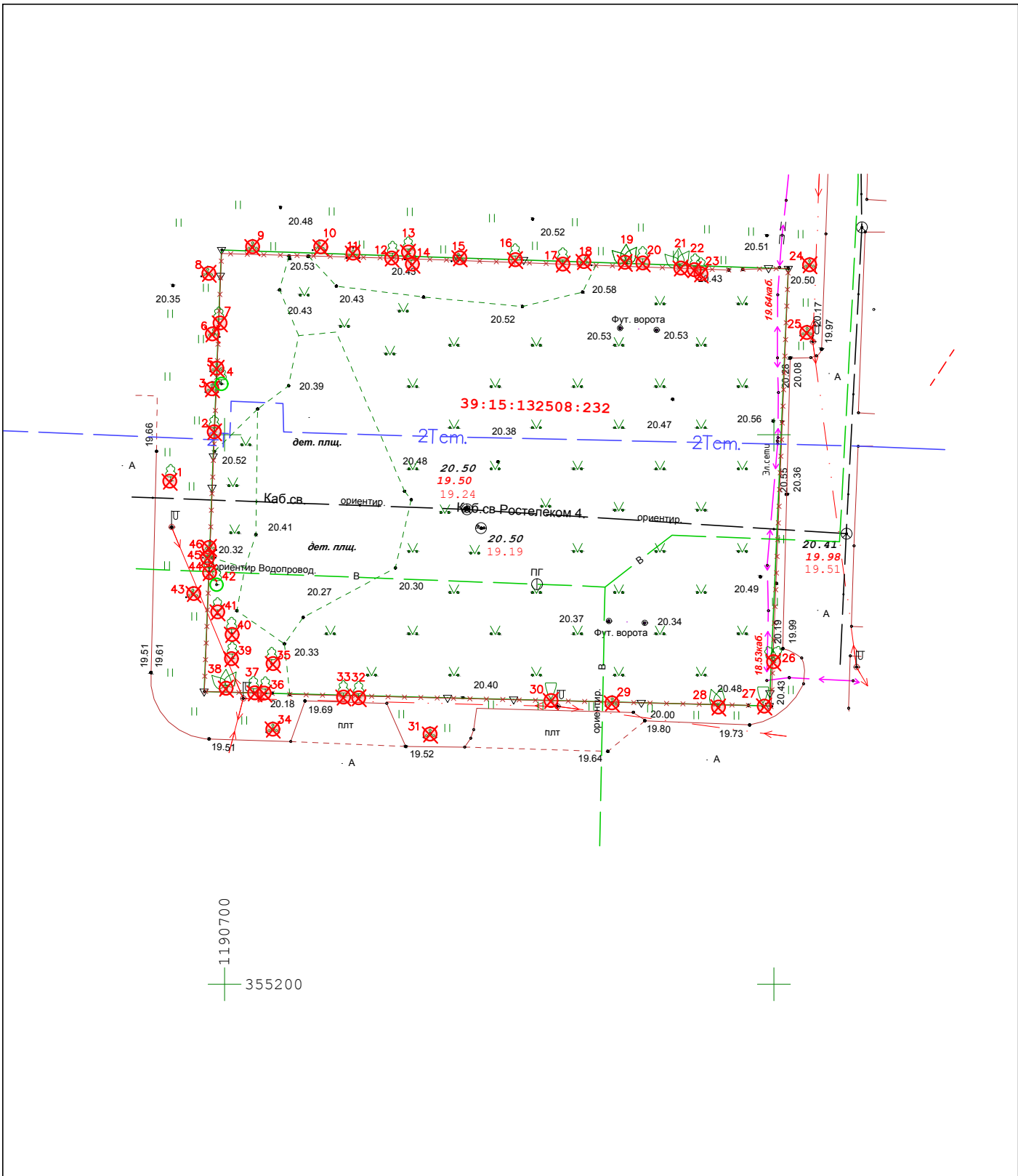
№ п.п	Вырубка (№ на подеревной съёмке, порода зелёных насаждений)	Посадка (порода зелёных насаждений)	Параметры высаживаемых саженцев
1	Деревья: 1 – рябина обыкновенная (10 б) (II гр.) 2, 7, 35, 36, 37, 39, 40, 41 – тополь чёрный (8 б) (II гр.) 12, 13, 14, 16, 17, 19, 21, 28, 30, 38 – слива домашняя (9 б) (II гр.) 20 – клён белый (9 б) (II гр.) 22 – ива белая (9 б) (II гр.) 23, 26, 32, 33 – клён остролистный (11 б) (I гр.) 27 – берёза повислая (10 б) (II гр.) 44 – боярышник однопестичный (8 б) (II гр.) ИТОГО: 244 б.	Клён остролистный «Глобозум» (10 б.) (I гр.) (23 шт.)	Высота надземной части – не менее 2,5 м Высота штамба – не более 1,8 м Диаметр ствола на высоте 1,3 м – не менее 2,5 см Размеры земляного кома – 0,5x0,4 м
	Липа мелколистная «Гринспайер» (12 б.) (I гр.) (4 шт.) ИТОГО: 278 б.		
2	Кустарники: 11, 15, 18 – сирень обыкновенная (16 б) (II гр.) 9, 10, 29 – бузина чёрная (16 б) (II гр.) 3, 5, 6, 8, 25, 34, 43 – алыча (11 б) (аналог – терн колючий) (II гр.) 24, 45, 46 – слива домашняя (11 б) (аналог – терн колючий) (II гр.) 31 – боярышник однопестичный (21 б.) (I гр.) ИТОГО: 227 б.	Пузыреплодник калинолистный (16 б.) (I гр.) (120 шт.) – 40 м.п.	Высота надземной части- 0,5 м Количество скелетных ветвей- не менее 5 Диаметр земляного кома- не менее 0,2 м
		Боярышник однопестичный (21 б.) (1 шт.) (I гр.) ИТОГО: 1941 б.	Высота надземной части- 0,7 м Количество скелетных ветвей- не менее 5 Диаметр земляного кома- не менее 0,35 м

ИТОГО: Количество вырубаемых: - деревьев – 27 шт. (244 б.);
- кустарников – 17 шт (227 б.).

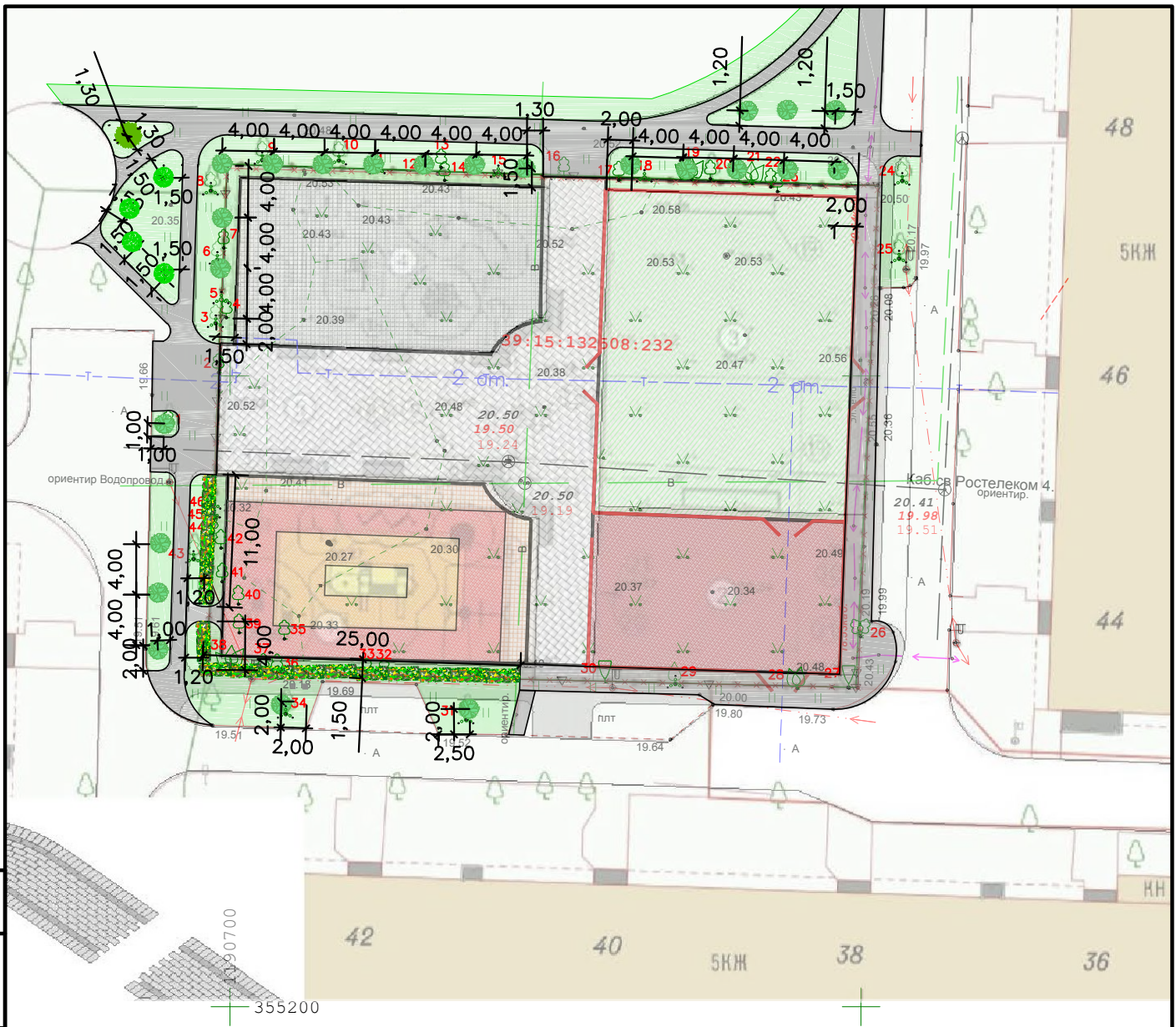
Количество высаживаемых: - деревьев – 27 шт. (278 б.);
- кустарников – 121 шт. (1941 б.).

Взам. инв. №	
Подл. и дата	
Инв. № подл.	

Изм.	Кол. уч.	Лист	№ док.	Подп.	Дата	Лист
						8





									01-2023	
Переустройство детской спортивной площадки, расположенной между многоквартирными домами № 36-42, 44-50, 52-58 по ул. Пионерская в г. Калининграде										
Изм.	Кол.уч	Лист	№ док.	Подпись	Дата			Стадия	Лист	Листов
Разработал		Каменева			01.23			П		1
Н.контроль		Платонова			01.23	План вырубki зелёных насаждений М 1:500				МКУ "КСЗ"
Нач. отд.		Беляков			01.23					





Высаживаемые зелёные насаждения:

Деревья:

-  клён остролиственный "Глобозум" - 23 шт.
-  липа мелколистная "Гринспайер" - 4 шт.

Кустарники:

-  боярышник однопестичный - 1 шт.
-  пузыреплодник калинолистный - 121 шт. (40 м.п.)

Согласовано

Взам. инв. №

Подпись и дата

Инв. № подл.

01-2023

Переустройство детской спортивной площадки, расположенной между многоквартирными домами № 36-42, 44-50, 52-58 по ул. Пионерская в г. Калининграде

Изм.	Кол. уч.	Лист	№ док.	Подп.	Дата

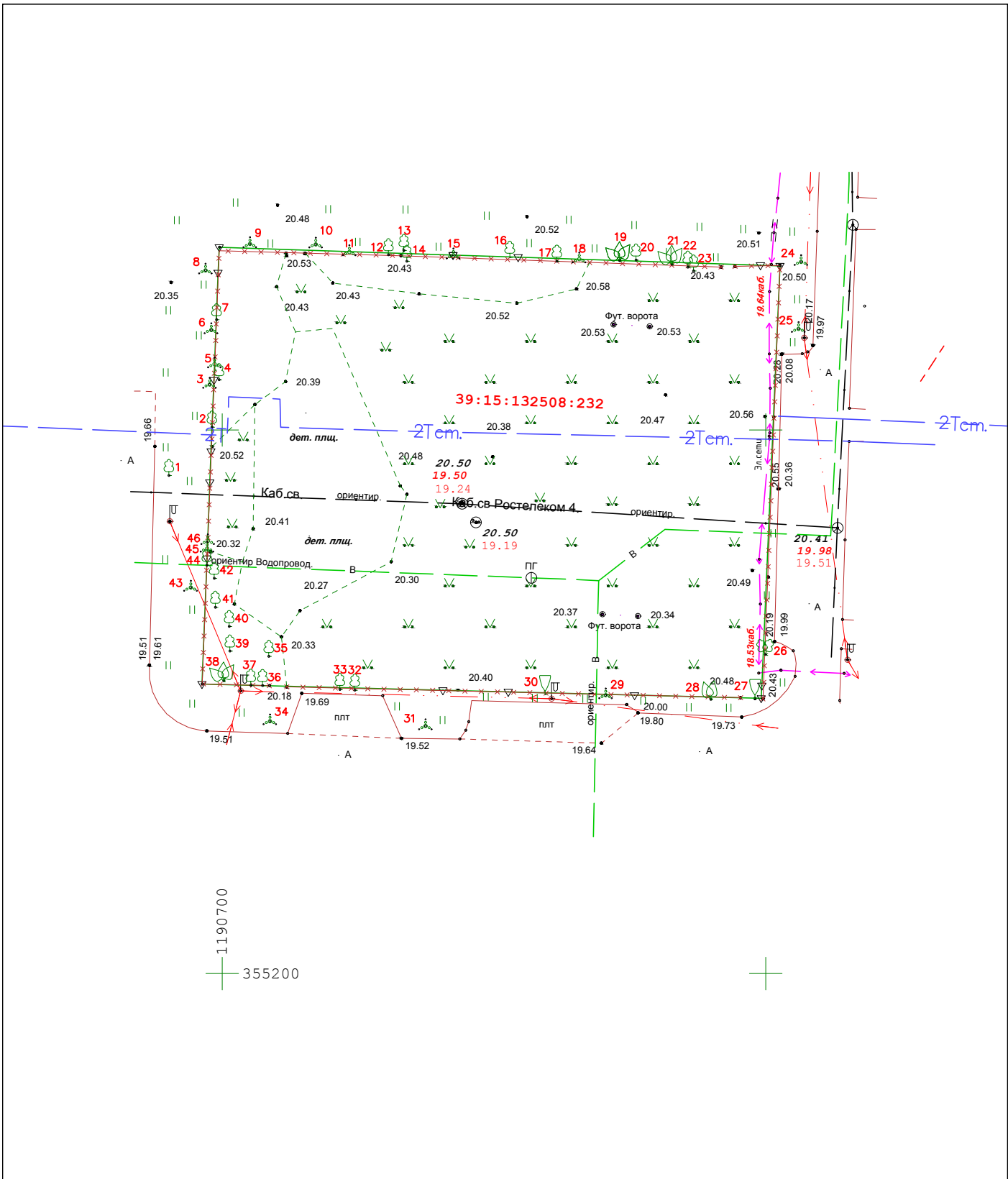
Проект реконструкции зелёных насаждений

Стадия	Лист	Листов
П		

Посадочный план. Разбивочный план
М 1:500

МКУ "КСЗ"

Формат А4



Система координат МСК-39
Система высот Балтийская

									810-21-ИГДИ
									Переустройство детской спортивной площадки, расположенной между многоквартирными домами № 36-42, 44-50, 52-58 по ул. Пионерская в г. Калининграде
Изм.	Кол.уч	Лист	№ док.	Подпись	Дата				
Инженерно-топографический план совмещённый с планом подземных коммуникаций						Масштаб	Лист	Листов	
						1:500		1	
Геодезист	Базылев				14.10.21				ООО «ГЕО инжиниринг» СРО № 0308-02/И-038