

**АДМИНИСТРАЦИЯ  
ГОРОДСКОГО ОКРУГА «ГОРОД КАЛИНИНГРАД»**

**ПО С Т А Н О В Л Е Н И Е**

от « 27 » 12 2023 г.  
г. Калининград

№ 1100

О внесении изменений в постановление администрации городского округа «Город Калининград» от 29.03.2023 № 197 «Об утверждении требований к типовому внешнему виду элементов благоустройства на территории общего пользования городского округа «Город Калининград»

В соответствии со статьей 16 Федерального закона от 06.10.2003 № 131-ФЗ «Об общих принципах организации местного самоуправления в Российской Федерации», пунктом 4.7 Правил благоустройства территории городского округа «Город Калининград», утвержденных решением городского Совета депутатов Калининграда от 30.06.2021 № 182, администрация городского округа «Город Калининград» **п о с т а н о в л я е т:**

1. Внести следующие изменения в приложение «Требования к типовому внешнему виду элементов благоустройства на территории общего пользования городского округа «Город Калининград», утвержденное постановлением администрации городского округа «Город Калининград» от 29.03.2023 № 197:

1) пункт 1.3 изложить в новой редакции:

«1.3. Для целей Требований цветовые решения элементов благоустройства приняты в системах NCS, RAL, для материалов природного происхождения, а также для материалов, имеющих неоднородную структуру, допускается словесное наименование цвета.»;

2) пункт 2.5.2 признать утратившим силу;

3) наименование раздела 3 изложить в новой редакции:

«3. Требования к типовому внешнему виду элементов освещения»;

4) пункты 3.6, 3.6.1, 3.6.2 признать утратившими силу;

5) дополнить разделом 7 согласно приложению.

2. Управлению делопроизводства администрации городского округа «Город Калининград» (Липовецкая Ю.И.) обеспечить официальное опубликование постановления в газете «Гражданин», на официальном сайте администрации городского округа «Город Калининград» в сети Интернет, направление копии постановления в Правительство Калининградской области

для включения в регистр муниципальных нормативных правовых актов Калининградской области.

Глава администрации

A handwritten signature in black ink, consisting of a series of loops and a long horizontal stroke, positioned between the text 'Глава администрации' and 'Е.И. Дятлова'.

Е.И. Дятлова

Приложение  
к постановлению администрации  
городского округа «Город Калининград»  
от « 27 » 12 2023 г. № 1100

## 7. Требования к внешнему виду покрытий улиц

7.1. В целях настоящих Требований устанавливаются следующие зоны:

1) буферная зона – участок, непосредственно примыкающий к проезжей части улицы; организуется в целях размещения дорожных знаков, опор освещения, инженерного и технического оборудования, зеленых насаждений, дорожных ограждений, а также отвода поверхностных вод;

2) велосипедная зона – отдельная часть улицы, предназначенная для велосипедистов, а также лиц, передвигающихся с помощью средств индивидуальной мобильности, и оборудованная соответствующими техническими средствами организации дорожного движения;

3) пешеходная зона – территория пешеходной части тротуара, предназначенная для передвижения пешеходов, маломобильных групп населения;

4) зона обслуживания – территория вдоль объектов городской инфраструктуры (зданий, строений, сооружений), крылец, входных групп, размещения летних кафе, зеленых насаждений, а также отвода поверхностных вод.

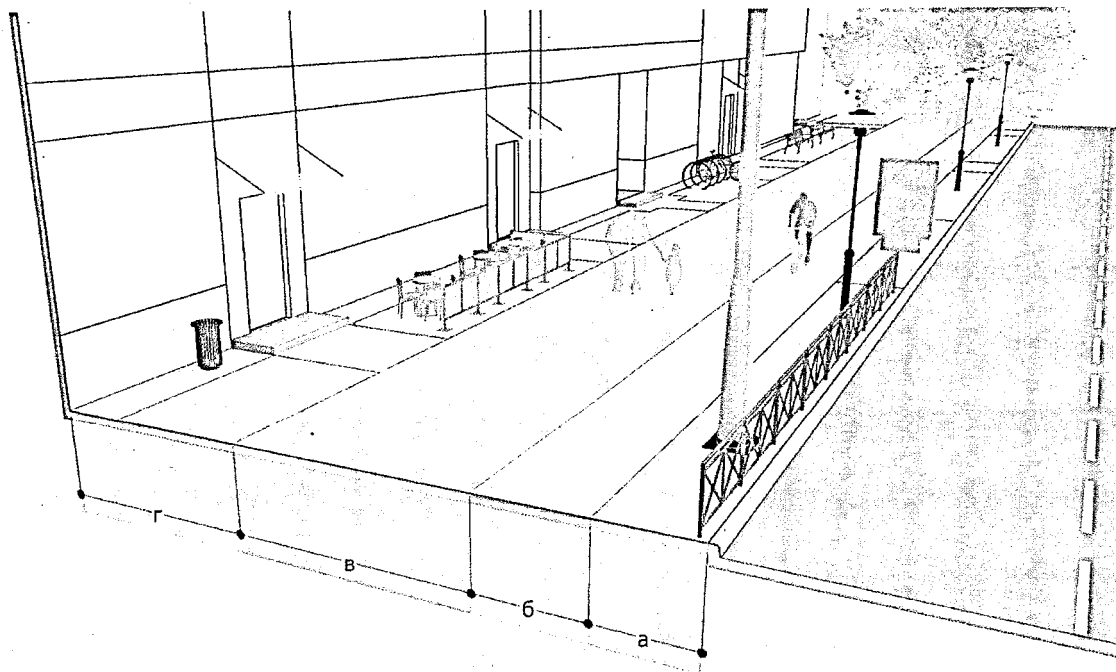


Рис. 81.

7.2. На территории городского округа «Город Калининград» применяются следующие виды типовых покрытий улиц (далее - типовые покрытия):

1) асфальт, асфальтобетон (АБ) (рис. 82, 83);

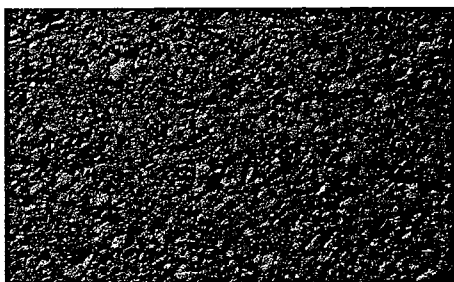


Рис. 82

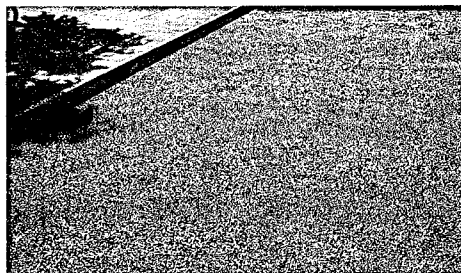


Рис. 83

2) широкоформатное плиточное покрытие:

Гранитная широкоформатная тротуарная плитка (ГШП).

Материал – гранит. Габариты – длина 600 мм, ширина 300 мм.

Технические характеристики - долговечность 20 лет (рис. 84, рис. 85).

Цвета покрытия: серый, графит, песочный.

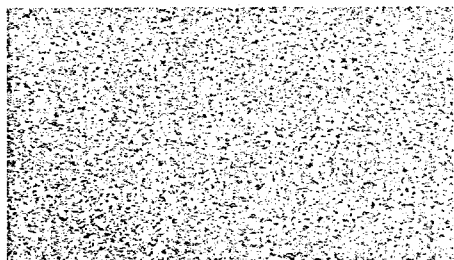


Рис. 84



Рис. 85

Бетонная широкоформатная тротуарная плитка (БШП).

Материал – бетон. Габариты – длина 600 мм, ширина 300 мм.

Технические характеристики - долговечность 10 лет (рис. 86, рис. 87).

Цвета покрытия: серый, графит, песочный;

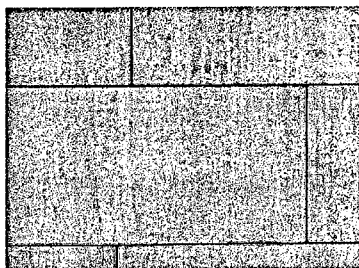


Рис. 86



Рис. 87

3) среднеформатное плиточное покрытие:

Бетонная среднеформатная тротуарная плитка (БСП).

Материал – бетон. Габариты – длина 300 мм, ширина 300 мм (БСП-1); длина 420 мм, ширина 310 мм (БСП-2). Технические характеристики -

долговечность 10 лет (рис. 88, рис. 89).

Цвета покрытия: серый, графит, песочный;

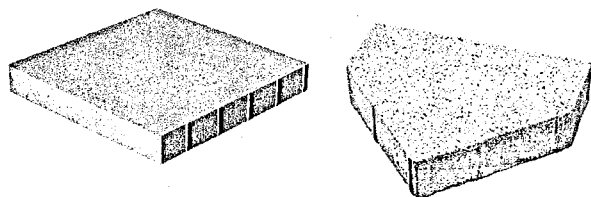


Рис. 88

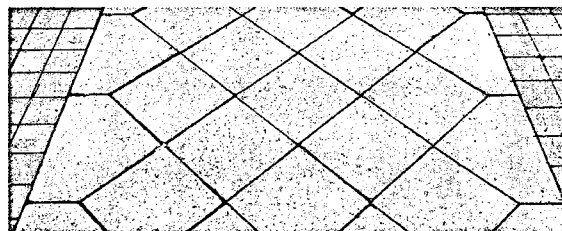


Рис. 89

4) мелкоформатное плиточное покрытие:

Бетонная мелкоформатная тротуарная плитка (БМП).

Материал – бетон. Габариты – длина 200 мм, ширина 100 мм (БМП-1); длина 100 мм, ширина 100 мм (БМП-2). Технические характеристики - долговечность 10 лет (рис. 90, рис. 91).

Цвета покрытия: серый, графит, песочный.

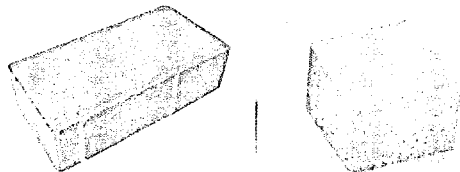


Рис. 90

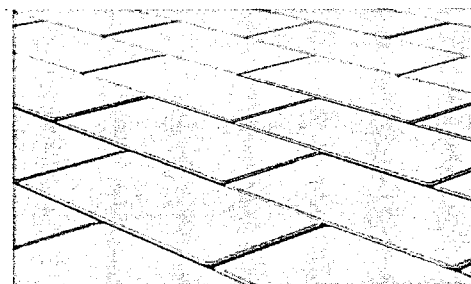


Рис. 91

Клинкерная тротуарная плитка (КП).

Материал – керамика. Габариты – длина 250 мм, ширина 80 мм. Технические характеристики - долговечность 20 лет (рис. 92, рис. 93).

Цвета покрытия: медно-коричневый, оранжево-коричневый.

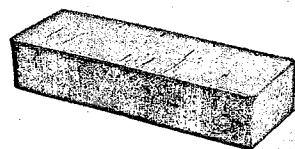


Рис. 92



Рис. 93

Брусчатка тротуарная (БТ).

Материал – гранит. Габариты – длина 80 мм, ширина 80 мм; длина 100 мм, ширина 100 мм. Технические характеристики - долговечность 20 лет (рис. 94, рис. 95).

Цвета покрытия: серый, графит;

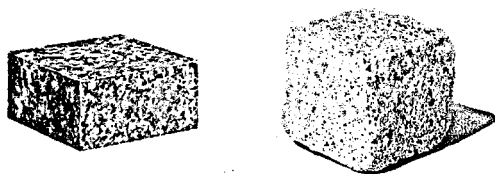


Рис. 94

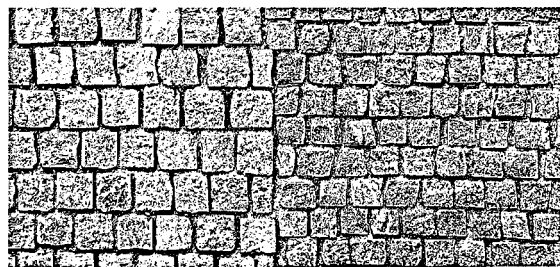


Рис. 95

### 5) травяной покров (ТП).

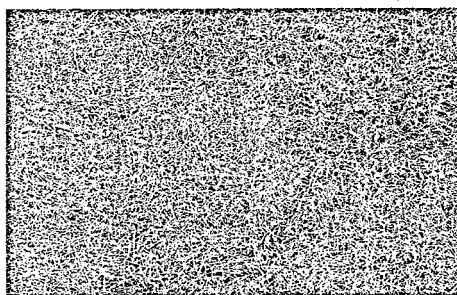


Рис. 96

7.3. Типовые покрытия подлежат применению в зависимости от видов зон, указанных в пункте 7.1 настоящих Требований.

В буферной зоне в качестве типового покрытия применяется ТП. В случае примыкания буферной зоны к пешеходной зоне возможно применение типового покрытия, идентичного покрытию пешеходной зоны.

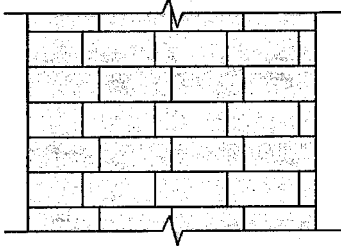
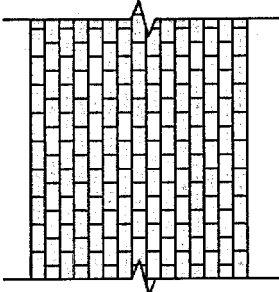
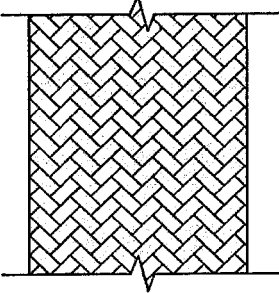
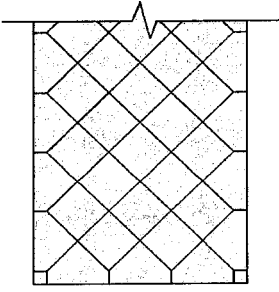
В велосипедной зоне в качестве типового покрытия применяется АБ.

В пешеходной зоне в качестве типового покрытия в случае ширины зоны более 2,5 м применяются широкоформатные плиточные покрытия, в случае ширины зоны менее 2,5 м применяются мелкоформатные плиточные покрытия, в исторической части города без учета ширины зоны применяются среднеформатные плиточные покрытия. В целях настоящих Требований исторической частью города считаются территории улиц районного и местного значения в соответствии с Правилами землепользования и застройки, находящиеся внутри и вдоль зон жилой застройки среднеэтажными жилыми домами исторических районов (ЖИ-2), малоэтажными жилыми домами исторических районов (ЖИ-3), исторических фортов (ИФ), а также в соответствии с Местными нормативами градостроительного проектирования городского округа «Город Калининград», утвержденными решением городского Совета депутатов Калининграда от 26.12.2016 № 432, находящиеся в зонах сложившихся бывших окраинных территорий города (городских предместий довоенного периода) (Н-6), в зонах сложившейся (современной и довоенного периода) застройки на территориях, примыкающих к центру города (Н-7), в зонах сложившейся (современной и довоенного периода) застройки в центре города (Н-9).

В зоне обслуживания в качестве типового покрытия применяется ТП или типовое покрытие, идентичное покрытию пешеходной зоны.

7.4. При укладке типовых покрытий применяются типовые схемы раскладки согласно таблице:

Таблица. Типовые схемы раскладки типовых покрытий

№	Вид типового покрытия	Типовая схема раскладки	Графическое изображение схемы раскладки
1.	Широкоформатное плиточное покрытие	Раскладка плиток рядами широким краем поперек движения пешеходов со смещением каждого ряда на 1/5 от длины широкого края плитки	
2.	Мелкоформатное плиточное покрытие	Раскладка плиток рядами широким краем вдоль движения пешеходов со смещением каждого ряда на 1/2 от длины широкого края плитки	
3.	Мелкоформатное плиточное покрытие для организации проезда	Раскладка плиток, под углом 90° друг к другу, образуя букву «Г» (раскладка «елочка»)	
4.	Среднеформатное плиточное покрытие	Раскладка плиток квадратной плиткой (БСП-1), укладываемой диагональю вдоль движения пешеходов, и среднеформатной плиткой (БСП-2), по периметру раскладки внутри зоны	

1) при раскладке мелкоформатного плиточного покрытия обязательным элементом в раскладке является контур по периметру зоны, укладываемый перпендикулярно из аналогичной плитки (рис. 97, рис. 98);

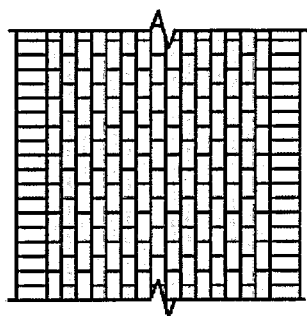


Рис. 97

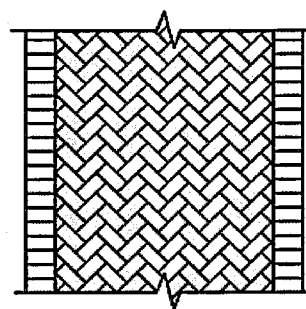


Рис. 98

2) при раскладке среднеформатного плиточного покрытия обязательным элементом в раскладке является контур по периметру зоны, укладываемый из мелкоформатной квадратной плитки либо брусчатки (рис. 99);

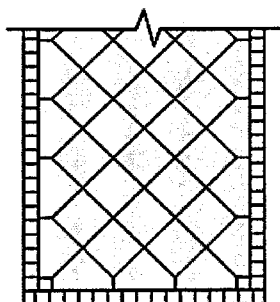


Рис. 99

3) при сопряжении буферной зоны, пешеходной зоны и зоны обслуживания допускается общий контур по периметру зоны, без контура на сопряжении двух зон;

4) при организации мощения в буферной зоне и зоне обслуживания, имеющих газонное покрытие, для организации подходов к входным группам и к пешеходным переходам преимущественным вариантом является скругление газонного покрытия и его замощение твердым покрытием (рис. 100, рис. 101);

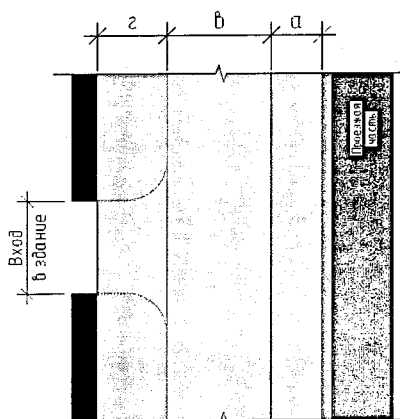


Рис. 100

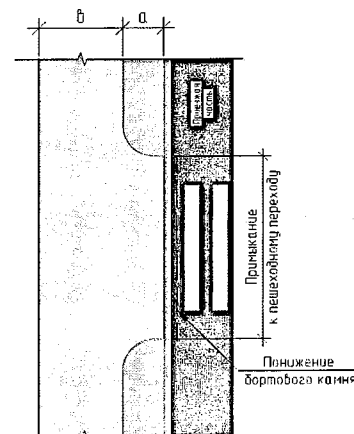


Рис. 101



5) организация раскладки покрытия на перекрестке допускается посредством непрерывной раскладки по радиусу поворота перекрестка либо через отдельный участок с индивидуальной раскладкой с контуром по периметру участка. Стыковка мощения с различными рисунками раскладки в границах перекрестка не допускается (рис. 102, рис. 103);

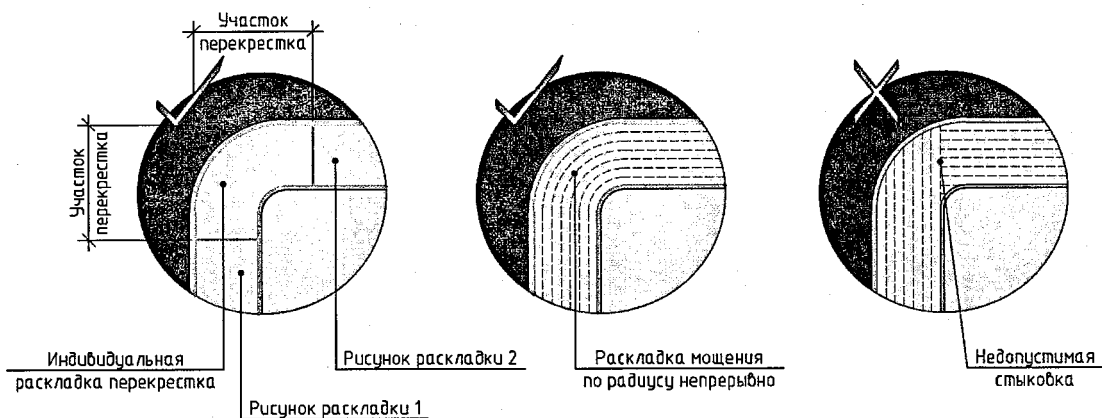


Рис. 102. Схема организации раскладки покрытия на перекресте.

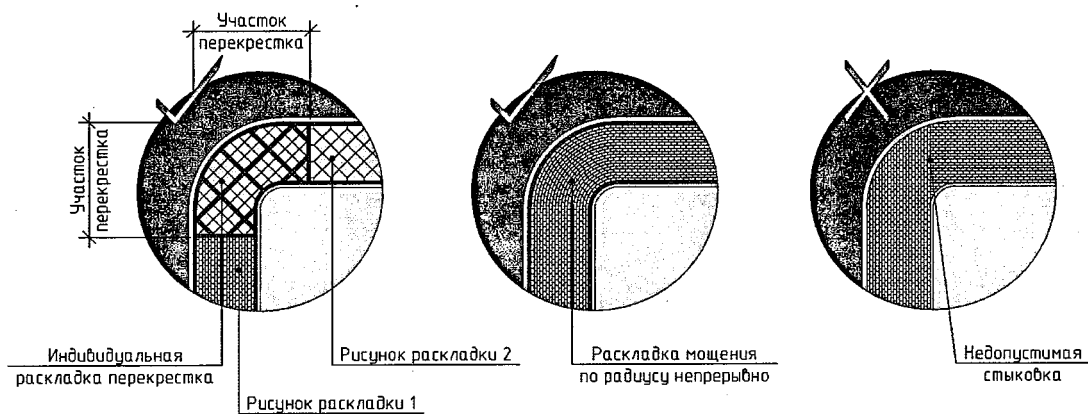


Рис. 103. Примеры раскладки покрытия на перекресте.