

**АКТ О НЕОБХОДИМОСТИ ВЫРУБКИ (СНОСА), ПЕРЕСАДКИ И ОБРЕЗКИ
ЗЕЛЕННЫХ НАСАЖДЕНИЙ**

№ а-АОН-658 от « 14 » июня 2024 года

Выдан: МБУ «Чистота», 236022, г. Калининград, ул. Мусорского, д. 74

*(ФИО либо наименование юридического лица - собственника, землевладельца, землепользователя,
арендатора земельного участка, почтовый индекс, адрес)*

На основании акта обследования зеленых насаждений: № а-ОЗН-872 от « 10 » июня 20 24 года,

в срок (период) не позднее 10 (десяти) дней с момента получения данного акта

установленный (предписанный) срок (период) выполнения работ

на земельном участке, расположенном: ул. Летняя (КН 39:15:000000:3786)

*(адрес, адресные ориентиры земельного участка, кадастровый номер
(при наличии))*

в целях: осуществления санитарных рубок

разрешено (необходимо) выполнение следующих работ:

| № п/п | № на схеме | Порода, вид зеленых насаждений | Диаметр ствола, см (на высоте 1,3 м для деревьев), возраст, лет (для кустарников) | Описание состояния | Мероприятия вырубка (снос), и/или обрезка зеленых насаждений |
|-------|------------|--------------------------------|---|---|--|
| 1 | 5 | Боярышник однопестичный | 12,10 | Усыхающее состояние (сухостойный), угрожает падением на дорожку, представляет угрозу жизни и здоровью граждан, а также причинению ущерба имуществу, больной, не подлежащий лечению и оздоровлению | Вырубка с корчевкой пня |
| 2 | 12 | Липа мелколистная | 57 | Сильно ослабленное состояние: дупло на высоте 4,5 м, стволовая гниль, глубокая трещина вершины, отсутствует древесина, возможен слом ствола на высоте 4,5 м, угрожает падением на спортивную площадку, представляет угрозу жизни и здоровью граждан, а также причинению ущерба имуществу, больная, не подлежащая лечению и оздоровлению | Вырубка с корчевкой пня |
| 3 | 13 | Липа мелколистная | 74 | Усыхающее состояние: усыхание кроны более 70%, суховершинность, слабый прирост, угрожает падением на спортивную площадку, представляет угрозу жизни и здоровью граждан, а также причинению ущерба имуществу, больная, не подлежащая лечению и оздоровлению | Вырубка с корчевкой пня |
| 4 | 16 | Слива домашняя | 14,14 | Усыхающее состояние: усыхание кроны более 80%, суховершинность, слабый прирост, угрожает падением, представляет угрозу жизни и здоровью граждан, а также причинению ущерба имуществу, больная, не подлежащая лечению и оздоровлению | Вырубка с корчевкой пня |
| 5 | 17 | Слива домашняя | 10 | Усыхающее состояние (сухостойная), угрожает падением, представляет угрозу жизни и здоровью граждан, а также причинению ущерба имуществу, больная, не подлежащая лечению и оздоровлению | Вырубка с корчевкой пня |

| | | | | | |
|----|----|----------------------------|-------|--|-------------------------|
| 6 | 18 | Ольха черная | 36 | Усыхающее состояние: усыхание кроны более 80%, суховершинность, слабый прирост, сломы ветвей, угрожает падением, представляет угрозу жизни и здоровью граждан, а также причинению ущерба имуществу, больная, не подлежащая лечению и оздоровлению | Вырубка с корчевкой пня |
| 7 | 38 | Рябина | 4 | Усыхающее состояние (сухостойная), угрожает падением, представляет угрозу жизни и здоровью граждан, а также причинению ущерба имуществу, больная, не подлежащая лечению и оздоровлению | Вырубка с корчевкой пня |
| 8 | 39 | Рябина | 4 | Усыхающее состояние (сухостойная), угрожает падением, представляет угрозу жизни и здоровью граждан, а также причинению ущерба имуществу, больная, не подлежащая лечению и оздоровлению | Вырубка с корчевкой пня |
| 9 | 40 | Рябина | 5 | Усыхающее состояние (сухостойная), угрожает падением, представляет угрозу жизни и здоровью граждан, а также причинению ущерба имуществу, больная, не подлежащая лечению и оздоровлению | Вырубка с корчевкой пня |
| 10 | 41 | Боярышник однопестичный | 12,14 | Усыхающее состояние (сухостойный), угрожает падением, представляет угрозу жизни и здоровью граждан, а также причинению ущерба имуществу, больной, не подлежащий лечению и оздоровлению | Вырубка с корчевкой пня |
| 11 | 44 | Ольха черная | 27 | Усыхающее состояние (сухостойный), угрожает падением, представляет угрозу жизни и здоровью граждан, а также причинению ущерба имуществу, больная, не подлежащая лечению и оздоровлению | Вырубка с корчевкой пня |
| 12 | 45 | Ольха черная | 30 | Усыхающее состояние (сухостойный), угрожает падением, представляет угрозу жизни и здоровью граждан, а также причинению ущерба имуществу, больная, не подлежащая лечению и оздоровлению | Вырубка с корчевкой пня |
| 13 | 46 | Ольха черная | 27 | Усыхающее состояние (сухостойный), угрожает падением, представляет угрозу жизни и здоровью граждан, а также причинению ущерба имуществу, больная, не подлежащая лечению и оздоровлению | Вырубка с корчевкой пня |
| 14 | 48 | Дуб черешчатый | 86 | Усыхающее состояние: усыхание кроны более 80%, суховершинность, отсутствует прирост, крона сформирована водяными побегами, угрожает падением на пешеходную зону и детскую площадку, представляет угрозу жизни и здоровью граждан, а также причинению ущерба имуществу, больной, не подлежащий лечению и оздоровлению | Вырубка с корчевкой пня |

| | | | | | |
|--|----|--------------|----|---|-------------------------|
| 15 | 50 | Ольха черная | 81 | Сильно ослабленное состояние: усыхание кроны, суховершинность, сломы ветвей, обширная стволовая гниль на вершине, слабый прирост, угрожает падением на детскую площадку, представляет угрозу жизни и здоровью граждан, а также причинению ущерба имуществу, больная, не подлежащая лечению и оздоровлению | Вырубка с корчевкой пня |
| Итого: 15 шт. – вырубка с корчевкой пня | | | | | |

Приложение:

1. копия акта обследования зеленых насаждений № а-ОЗН-872 от 10.06.2024;

2. схема произрастания зеленых насаждений;

3. фотофиксация зеленых насаждений.

4. проект компенсационного озеленения

Заместитель главы администрации,
председатель комитета городского
хозяйства и строительства
администрации городского округа
«Город Калининград»





(подпись) **В.Б. Борисов**
(ФИО)

Оригинал акта о необходимости вырубки (сноса), пересадки и обрезки зеленых насаждений подлежит возврату в комитет городского хозяйства и строительства администрации городского округа «Город Калининград» в течение 5 рабочих дней после выполнения работ по вырубке (сносу), пересадке и обрезке зеленых насаждений.

Оригинал акта о необходимости вырубки (сноса), пересадки и обрезки зеленых насаждений с приложением акта освидетельствования места вырубки (сноса) зеленых насаждений подлежит хранению в комитете городского хозяйства и строительства администрации городского округа «Город Калининград» в установленном порядке.

УТВЕРЖДАЮ

Председатель комиссии по учету и вырубке (сносу) зеленых насаждений и компенсационному озеленению на территории городского округа «Город Калининград»

Маштаков В. А.

(фамилия, инициалы)

АКТ ОБСЛЕДОВАНИЯ ЗЕЛЕННЫХ НАСАЖДЕНИЙ

№ а-ОЗН- 842 от « 10 » июня 20 24 года

Комиссией по учету и вырубке (сносу) зеленых насаждений и компенсационному озеленению на территории городского округа «Город Калининград» в составе:

Ведущего инженера отдела по содержанию зеленых насаждений, скверов и зон отдыха МКУ «Калининградская служба заказчика» Сирота А. А.

(должность, фамилия, инициалы)

Ведущего инженера отдела по содержанию зеленых насаждений, скверов и зон отдыха МКУ «Калининградская служба заказчика» Кокоткиной В. В.

(должность, фамилия, инициалы)

на основании

задания на проведение оперативного обследования (№ и-КГХиС-10206 от 29.05.2024)

Заместитель председателя комитета городского хозяйства и строительства администрации городского округа «Город Калининград» Маштаков В. А., 236022, г. Калининград, пл. Победы, д. 1

в целях

оперативного обследования

проведено обследование зеленых насаждений, произрастающих на земельном участке, расположенном:

ул. Летняя (КН 39:15:000000:3786)

Результаты обследования зеленых насаждений:

На земельном участке с вышеуказанным кадастровым номером произрастают зеленые насаждения, в том числе:

| № п/п | № на схеме | Порода зеленых насаждений | Экол. цен., балл | Диаметр ствола, см (на высоте 1,3 м для деревьев) / возраст, лет (для кустарников) | Оценка (описание) состояния зеленого насаждения | Рекомендуемые мероприятия |
|-------|------------|---------------------------|------------------|--|--|--|
| 1 | 1 | Ива | | | В кроне присутствуют сухие, сломленные, зависшие ветви | Вырезка сухих, сломленных, зависших ветвей |
| 2 | 2 | Вяз | | | В кроне присутствуют сухие ветви | Вырезка сухих ветвей |
| 3 | 3 | Ива | | 62,52,20,28 | Стволы диаметрами 20 см, 28 см находятся в усыхающем состоянии (сухие), угрожают падением, представляют угрозу жизни и здоровью граждан, а также причинения ущерба | Вырезка стволов диаметрами 20 см, 28 см; |

| | | | | | | |
|----|----|-------------------|--|-------|---|---|
| | | | | | имуществу Стволы диаметрами 62 см, 52 см - в кронах присутствуют сухие ветви | Стволы диаметрами 62 см, 52 см - вырезка сухих ветвей |
| 4 | 6 | Ясень | | | В кроне присутствуют сухие ветви | Вырезка сухих ветвей |
| 5 | 7 | Дуб | | | В кроне присутствуют сухие ветви | Вырезка сухих ветвей |
| 6 | 8 | Дуб | | | В кроне присутствуют сухие ветви | Вырезка сухих ветвей |
| 7 | 9 | Дуб | | | В кроне присутствуют сухие ветви | Вырезка сухих ветвей |
| 8 | 10 | Дуб | | | В кроне присутствуют сухие ветви | Вырезка сухих ветвей |
| 9 | 11 | Дуб | | | В кроне присутствуют сухие ветви | Вырезка сухих ветвей |
| 10 | 25 | Дуб | | | В кроне присутствуют сухие ветви | Вырезка сухих ветвей |
| 11 | 12 | Липа мелколистная | | 57 | Сильно ослабленное состояние: дупло на высоте 4,5 м, стволовая гниль, глубокая трещина вершины, отсутствует древесина, возможен слом ствола на высоте 4,5 м, угрожает падением на спортивную площадку, представляют угрозу жизни и здоровью граждан, а также причинения ущерба имуществу, больная, не подлежащая лечению и оздоровлению | Санитарная рубка |
| 12 | 13 | Липа мелколистная | | 74 | Усыхающее состояние: усыхание кроны более 70%, суховершинность, слабый прирост, угрожает падением на спортивную площадку, представляют угрозу жизни и здоровью граждан, а также причинения ущерба имуществу, больная, не подлежащая лечению и оздоровлению | Санитарная рубка |
| 13 | 15 | Ива | | | В кроне присутствуют сухие ветви | Вырезка сухих ветвей |
| 14 | 16 | Слива домашняя | | 14,14 | Усыхающее состояние: усыхание кроны более 80%, суховершинность, слабый прирост, угрожает падением, представляют угрозу жизни и здоровью граждан, а также причинения ущерба имуществу, больная, не подлежащая лечению и оздоровлению | Санитарная рубка |
| 15 | 17 | Слива домашняя | | 10 | Усыхающее состояние (сухостойная), угрожает падением, представляют угрозу жизни и здоровью | Санитарная рубка |

| | | | | | граждан, а также причинения ущерба имуществу, больная, не подлежащая лечению и оздоровлению | |
|----|----|--------------|--|----|---|----------------------|
| 16 | 18 | Ольха черная | | 36 | Усыхающее состояние: усыхание кроны более 80%, суховершинность, слабый прирост, сломы ветвей, угрожает падением, представляют угрозу жизни и здоровью граждан, а также причинения ущерба имуществу, больная, не подлежащая лечению и оздоровлению | Санитарная рубка |
| 17 | 19 | Дуб | | | В кроне присутствуют сухие ветви | Вырезка сухих ветвей |
| 18 | 20 | Дуб | | | В кроне присутствуют сухие ветви | Вырезка сухих ветвей |
| 19 | 21 | Дуб | | | В кроне присутствуют сухие ветви | Вырезка сухих ветвей |
| 20 | 22 | Дуб | | | В кроне присутствуют сухие ветви | Вырезка сухих ветвей |
| 21 | 23 | Дуб | | | В кроне присутствуют сухие ветви | Вырезка сухих ветвей |
| 22 | 24 | Дуб | | | В кроне присутствуют сухие ветви | Вырезка сухих ветвей |
| 23 | 26 | Дуб | | | В кроне присутствуют сухие ветви | Вырезка сухих ветвей |
| 24 | 27 | Дуб | | | В кроне присутствуют сухие ветви | Вырезка сухих ветвей |
| 25 | 28 | Дуб | | | В кроне присутствуют сухие ветви | Вырезка сухих ветвей |
| 26 | 29 | Дуб | | | В кроне присутствуют сухие ветви | Вырезка сухих ветвей |
| 27 | 30 | Дуб | | | В кроне присутствуют сухие ветви | Вырезка сухих ветвей |
| 28 | 31 | Дуб | | | В кроне присутствуют сухие ветви | Вырезка сухих ветвей |
| 29 | 32 | Дуб | | | В кроне присутствуют сухие ветви | Вырезка сухих ветвей |
| 30 | 33 | Дуб | | | В кроне присутствуют сухие ветви | Вырезка сухих ветвей |
| 31 | 34 | Дуб | | | В кроне присутствуют сухие ветви | Вырезка сухих ветвей |
| 32 | 57 | Липа | | | В кроне присутствуют сухие ветви | Вырезка сухих ветвей |
| 33 | 35 | Липа | | | В кроне присутствуют сухие ветви | Вырезка сухих ветвей |
| 34 | 36 | Липа | | | В кроне присутствуют сухие ветви | Вырезка сухих ветвей |
| 35 | 37 | Липа | | | В кроне присутствуют сухие ветви | Вырезка сухих ветвей |
| 36 | 38 | Рябина | | 4 | Усыхающее состояние (сухостойная), угрожает падением, представляют угрозу жизни и здоровью граждан, а также причинения ущерба имуществу, больная, не подлежащая лечению и оздоровлению | Санитарная рубка |

| | | | | | | |
|----|----|-------------------------|--|-------|--|----------------------|
| | | | | | оздоровлению | |
| 37 | 39 | Рябина | | 4 | Усыхающее состояние (сухостойная), угрожает падением, представляют угрозу жизни и здоровью граждан, а также причинения ущерба имуществу, больная, не подлежащая лечению и оздоровлению | Санитарная рубка |
| 38 | 40 | Рябина | | 5 | Усыхающее состояние (сухостойная), угрожает падением, представляют угрозу жизни и здоровью граждан, а также причинения ущерба имуществу, больная, не подлежащая лечению и оздоровлению | Санитарная рубка |
| 39 | 41 | Боярышник однопестичный | | 12,14 | Усыхающее состояние (сухостойный), угрожает падением, представляют угрозу жизни и здоровью граждан, а также причинения ущерба имуществу, больной, не подлежащий лечению и оздоровлению | Санитарная рубка |
| 40 | 43 | Дуб | | | В кроне присутствуют сухие ветви | Вырезка сухих ветвей |
| 41 | 44 | Ольха черная | | 27 | Усыхающее состояние (сухостойная), угрожает падением, представляют угрозу жизни и здоровью граждан, а также причинения ущерба имуществу, больная, не подлежащая лечению и оздоровлению | Санитарная рубка |
| 42 | 45 | Ольха черная | | 30 | Усыхающее состояние (сухостойная), угрожает падением, представляют угрозу жизни и здоровью граждан, а также причинения ущерба имуществу, больная, не подлежащая лечению и оздоровлению | Санитарная рубка |
| 43 | 46 | Ольха черная | | 35 | Усыхающее состояние (сухостойная), угрожает падением, представляют угрозу жизни и здоровью граждан, а также причинения ущерба имуществу, больная, не подлежащая лечению и оздоровлению | Санитарная рубка |
| 44 | 47 | Боярышник | | | В кроне присутствуют сухие ветви | Вырезка сухих ветвей |
| 45 | 48 | Дуб черешчатый | | 86 | Усыхающее состояние: усыхание кроны более 80%, суховершинность, | Санитарная рубка |

| | | | | | | |
|----|----|--------------|--|----|---|----------------------|
| | | | | | отсутствует прирост, крона сформирована водяными побегами, угрожает падением на пешеходную зону и детскую площадку, представляют угрозу жизни и здоровью граждан, а также причинения ущерба имуществу, больной, не подлежащий лечению и оздоровлению | |
| 46 | 49 | Дуб | | | В кроне присутствуют сухие ветви | Вырезка сухих ветвей |
| 47 | 50 | Ольха черная | | 81 | Сильно ослабленное состояние: усыхание кроны, суховершинность, сломы ветвей, обширная стволовая гниль на вершине, слабый прирост, угрожает падением на детскую площадку, представляют угрозу жизни и здоровью граждан, а также причинения ущерба имуществу, больная, не подлежащая лечению и оздоровлению | Санитарная рубка |
| 48 | 51 | Ива | | | В кроне присутствуют сухие ветви | Вырезка сухих ветвей |
| 49 | 52 | Дуб | | | В кроне присутствуют сухие ветви | Вырезка сухих ветвей |
| 50 | 53 | Дуб | | | В кроне присутствуют сухие ветви | Вырезка сухих ветвей |
| 51 | 54 | Дуб | | | В кроне присутствуют сухие ветви | Вырезка сухих ветвей |
| 52 | 55 | Дуб | | | В кроне присутствуют сухие ветви | Вырезка сухих ветвей |
| 53 | 56 | Дуб | | | В кроне присутствуют сухие ветви | Вырезка сухих ветвей |

На территории общего пользования произрастают зеленые насаждения, в том числе:

| | | | | | | |
|----|----|----------------------------|--|-------|---|----------------------|
| 54 | 4 | Ольха | | | В кроне присутствуют сухие ветви | Вырезка сухих ветвей |
| 55 | 5 | Боярышник однопестичный | | 12,10 | Усыхающее состояние (сухостойный), угрожает падением на дорожку, представляют угрозу жизни и здоровью граждан, а также причинения ущерба имуществу, больной, не подлежащий лечению и оздоровлению | Санитарная рубка |
| 56 | 14 | Ясень | | | В кроне присутствуют сухие ветви | Вырезка сухих ветвей |
| 57 | 42 | Ольха | | | В кроне присутствуют сухие ветви | Вырезка сухих ветвей |

Также по вышеуказанному адресу необходимо произвести работы по формовочной обрезке кустарников, поднятию крон зеленых насаждений и удалению прикорневой поросли.

Приложение:

1. Схема расположения зеленых насаждений.
2. Фотофиксация зеленых насаждений.

Заместитель председателя комиссии:

**Начальник отдела озеленения управления благоустройства, озеленения и экологии
комитета городского хозяйства и строительства администрации городского округа
«Город Калининград»**

(должность, подпись, фамилия, инициалы)

Д. Е. Петренко

Члены комиссии:

Ведущий инженер

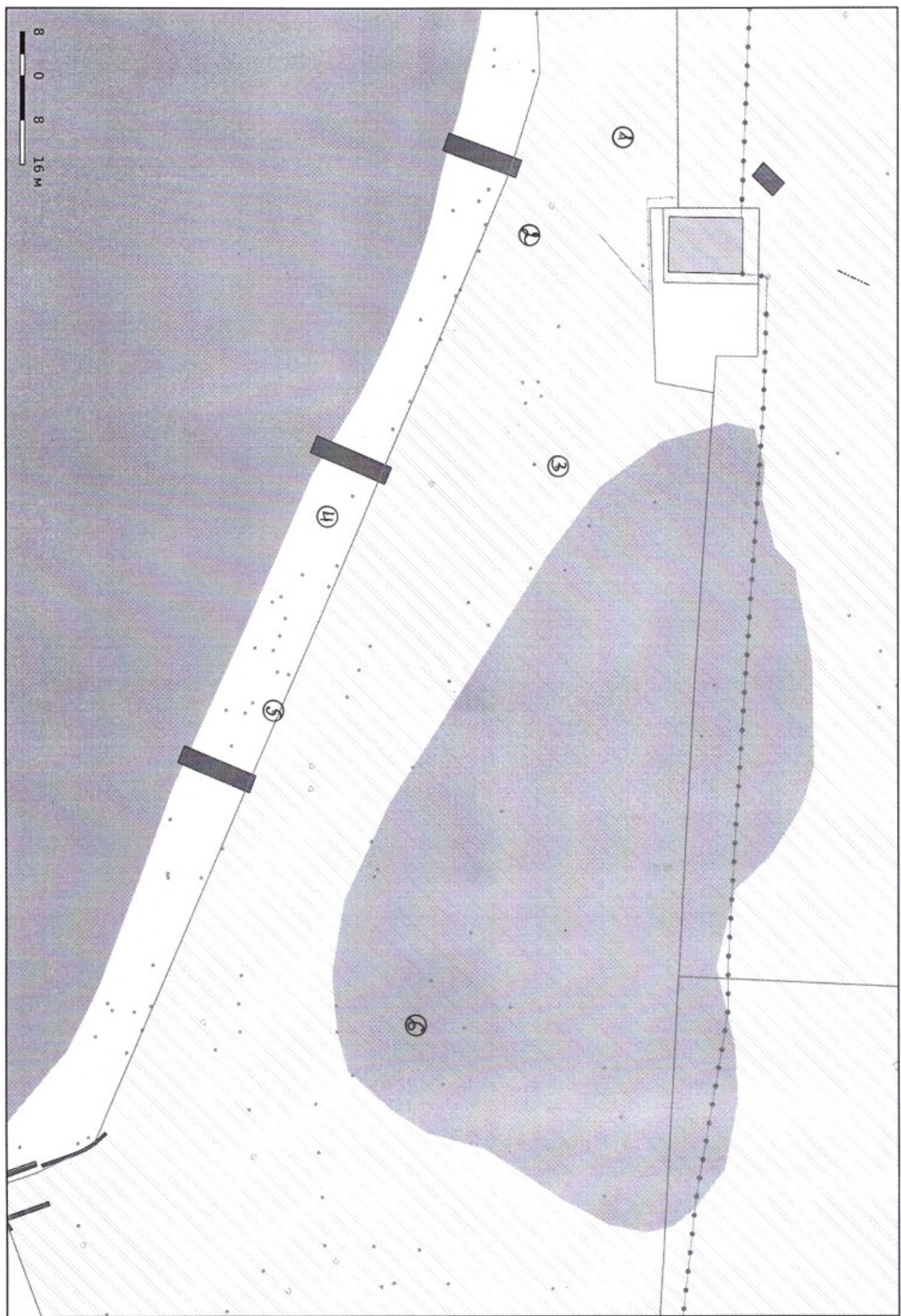
(должность, подпись, фамилия, инициалы)

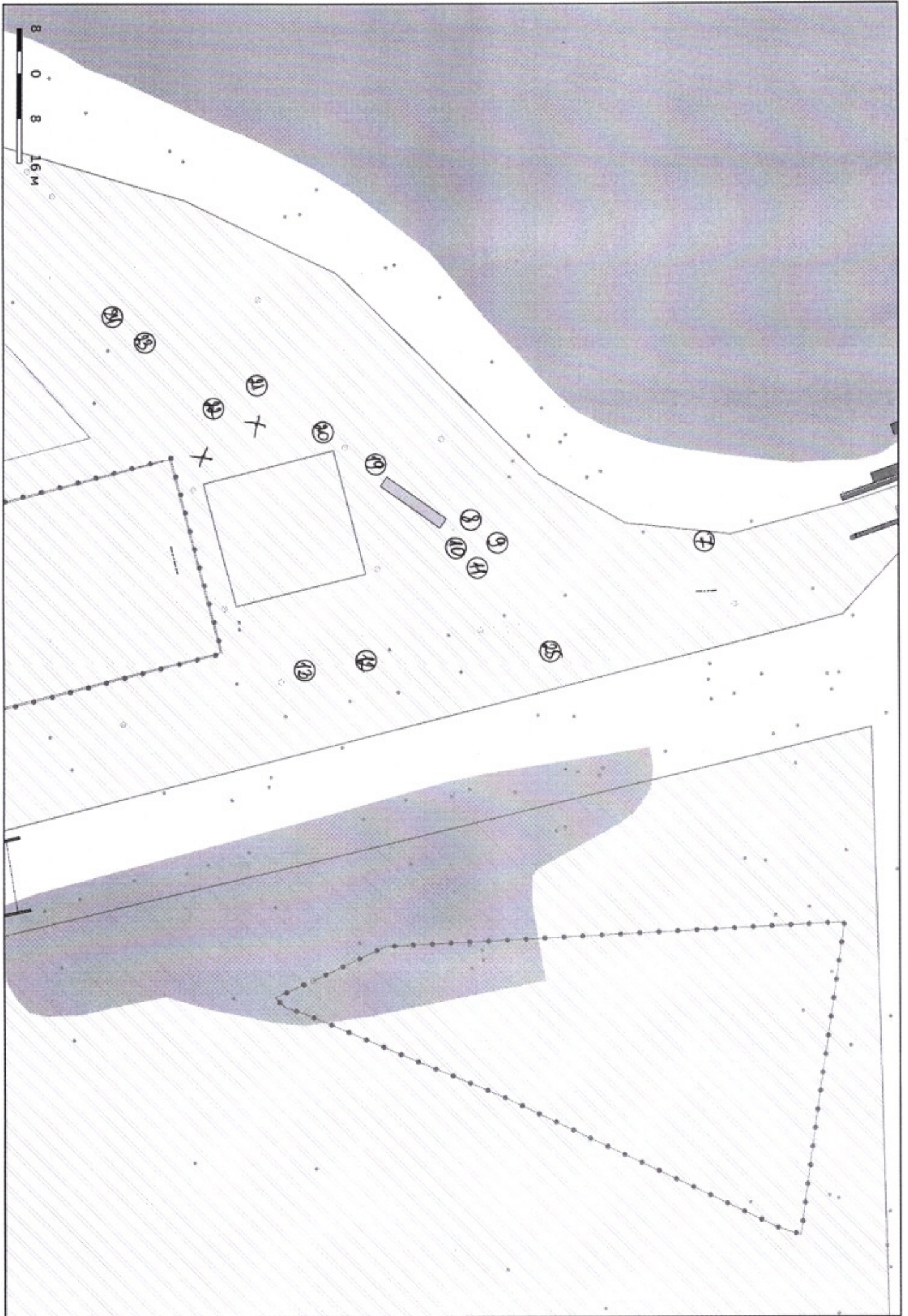
А. А. Сирота

Ведущий инженер

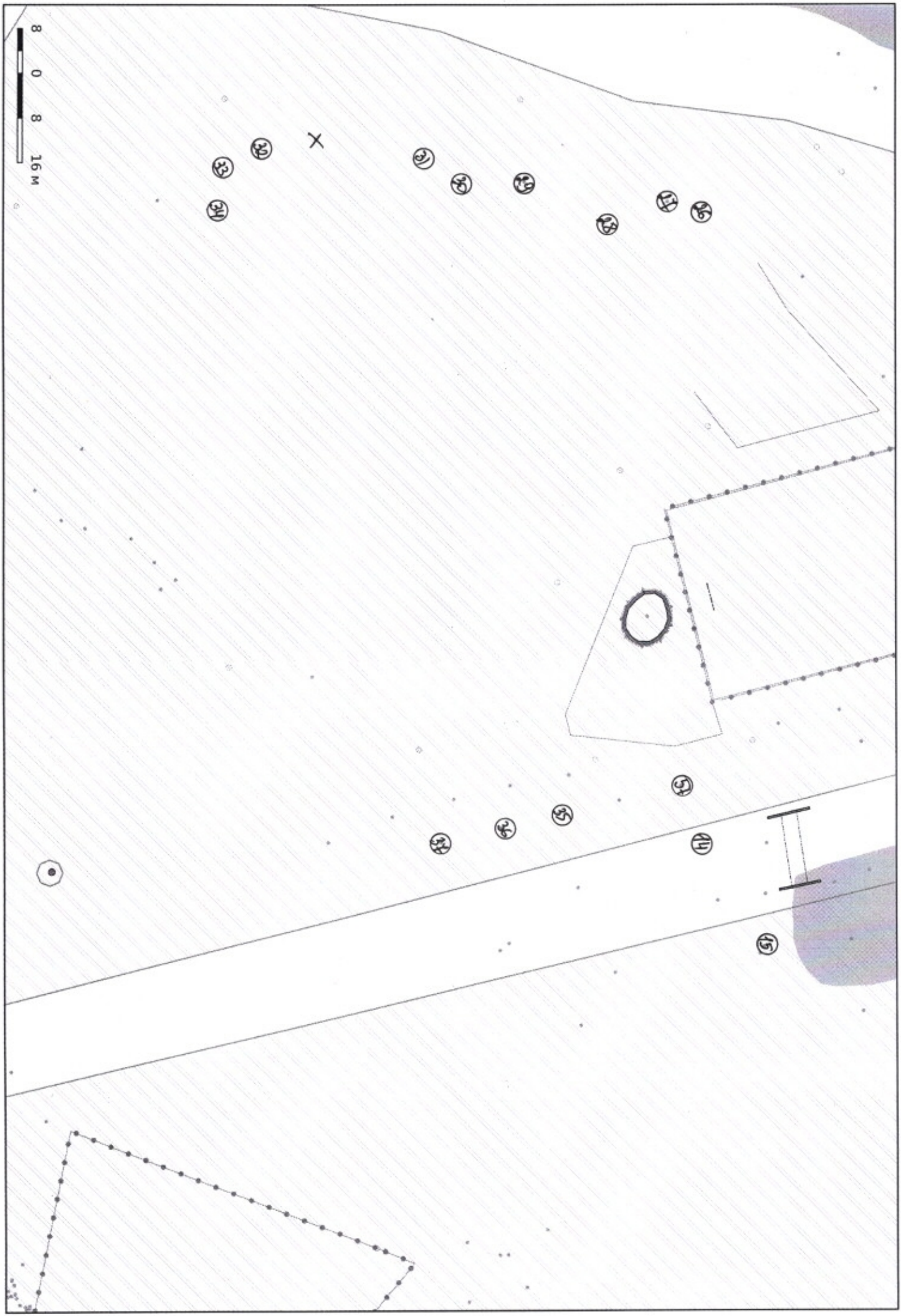
(должность, подпись, фамилия, инициалы)

В. В. Кокоткина





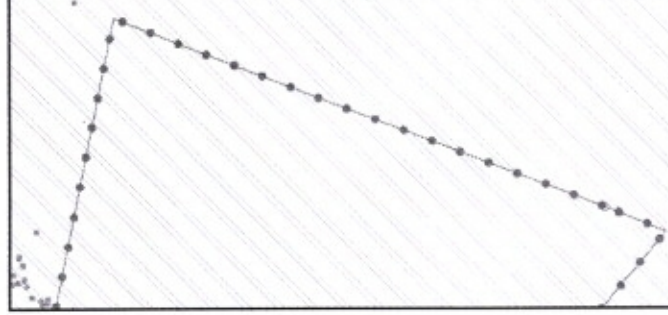
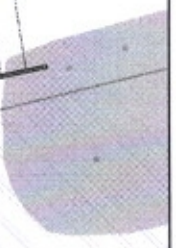




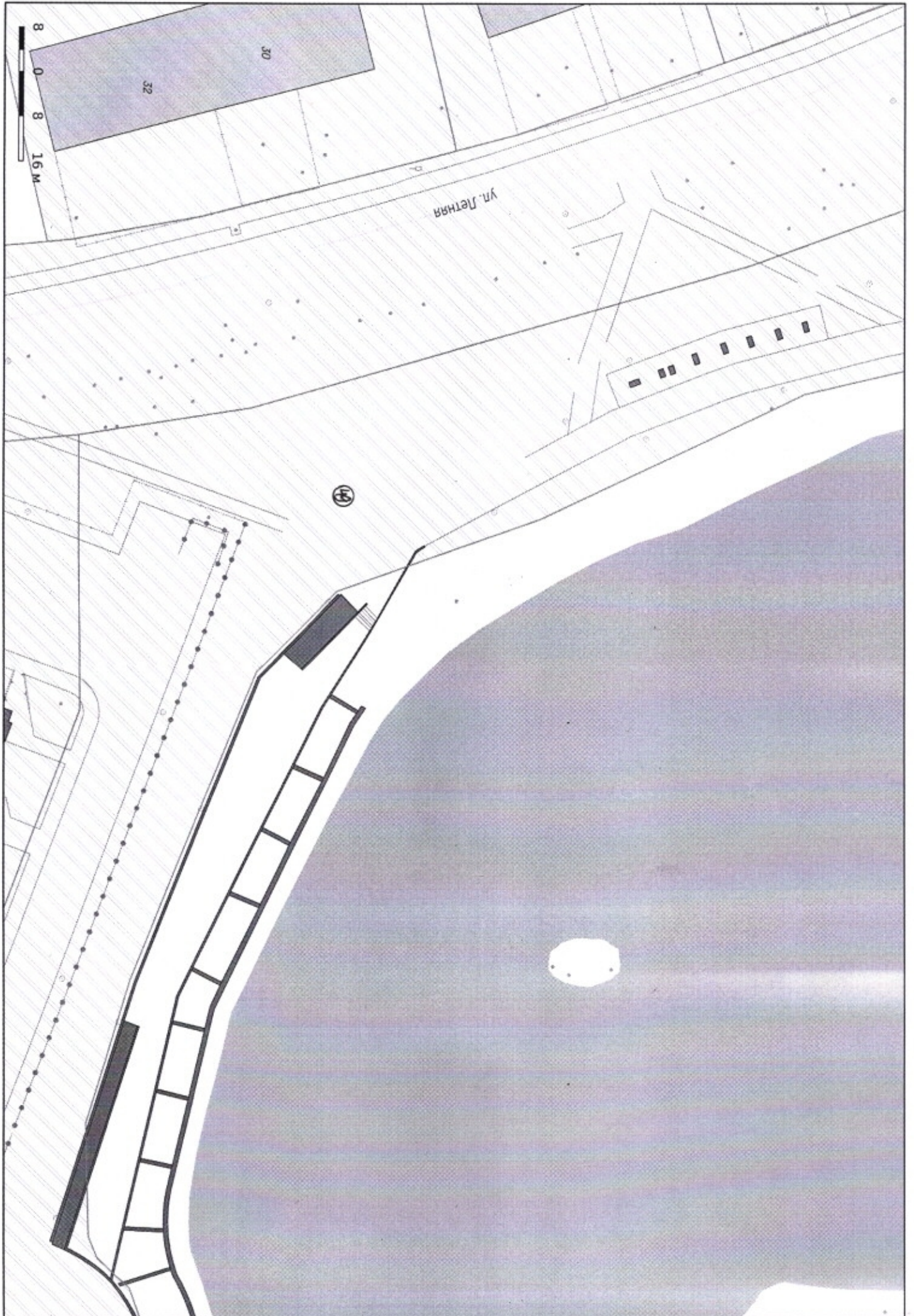
8
0
8
16 M

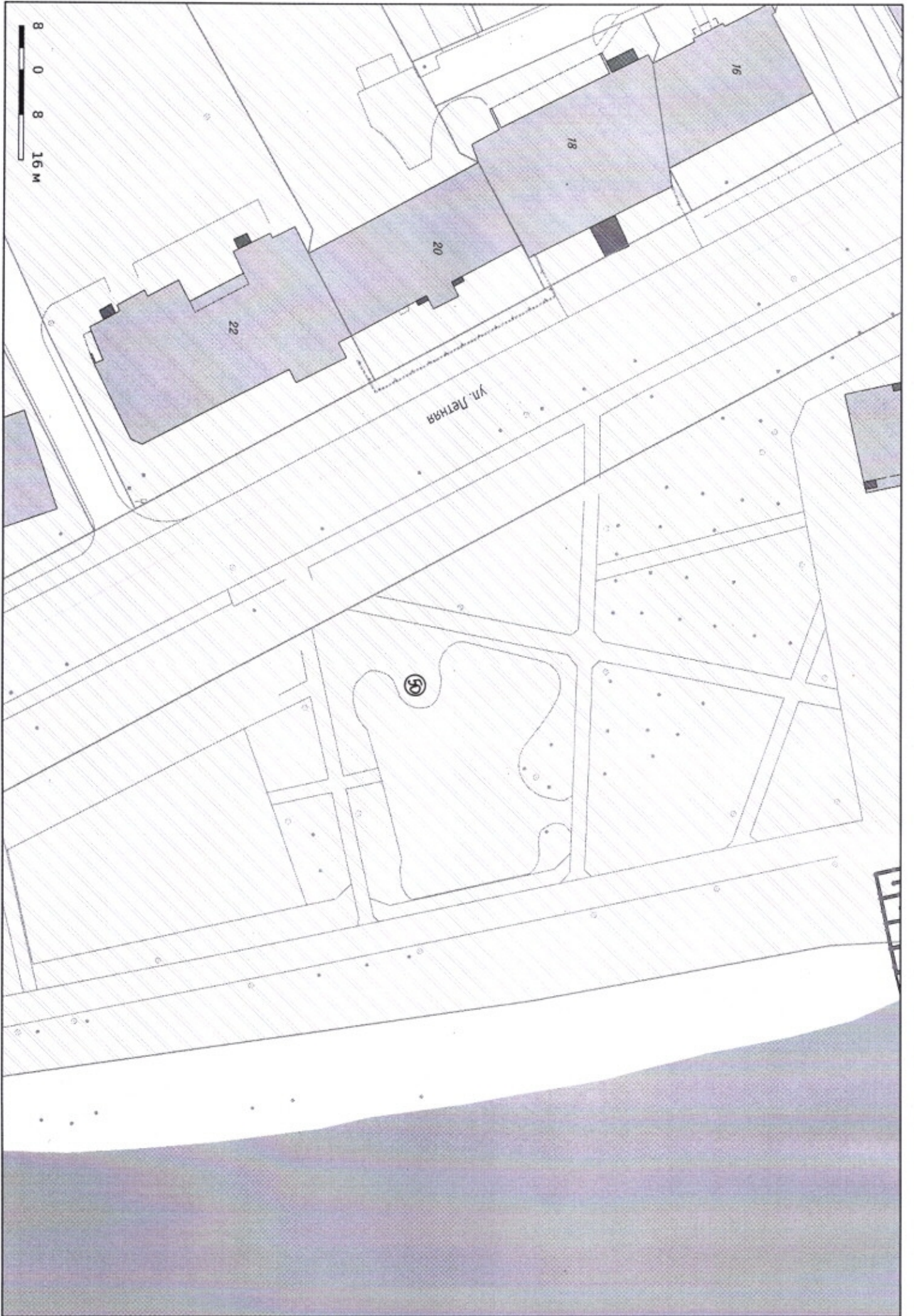
31
32
33
34
36
37
38
39
41
42
43
44

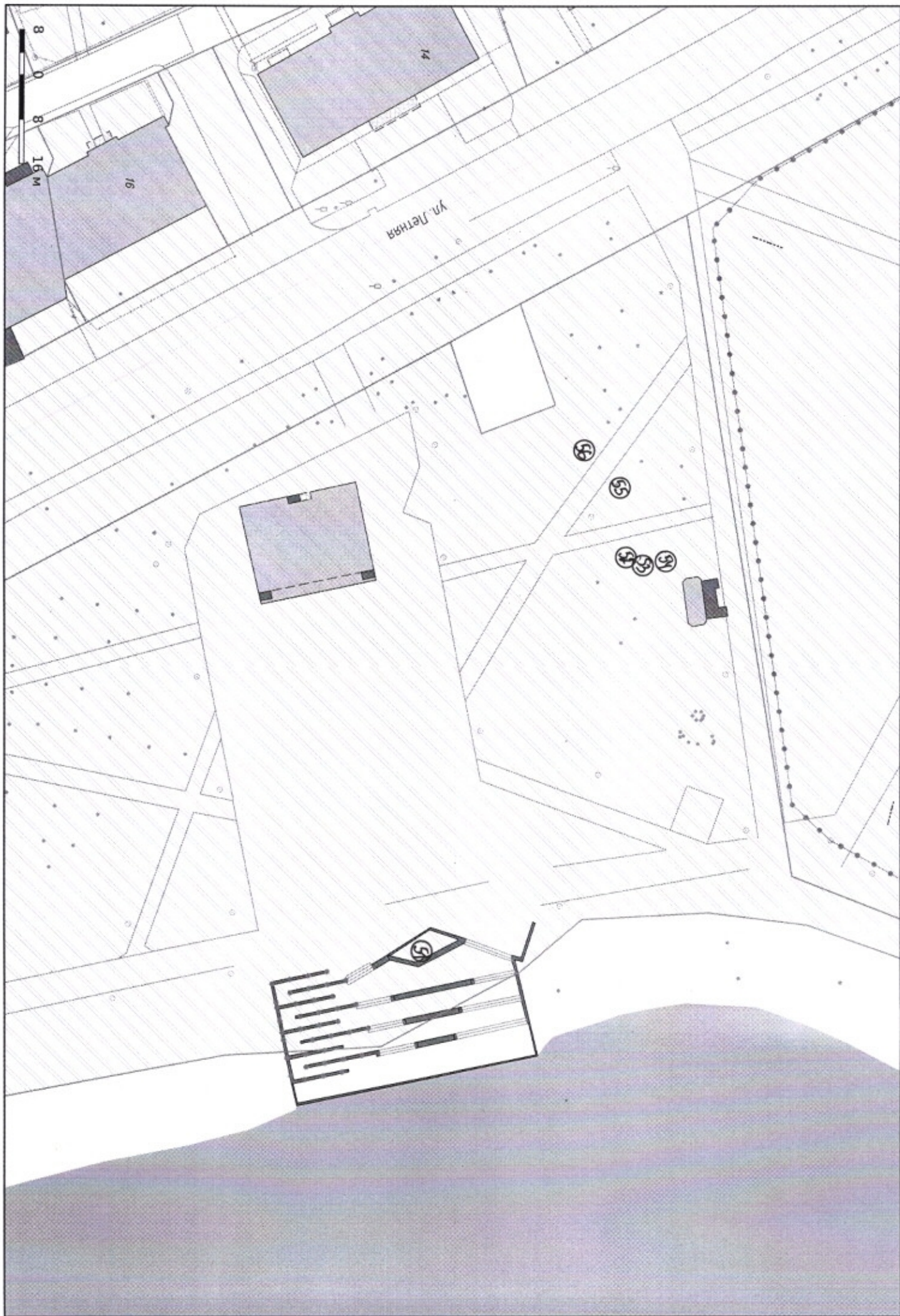
46
47
48
49
45
44
43













1



1



2



3



3



3



3



3



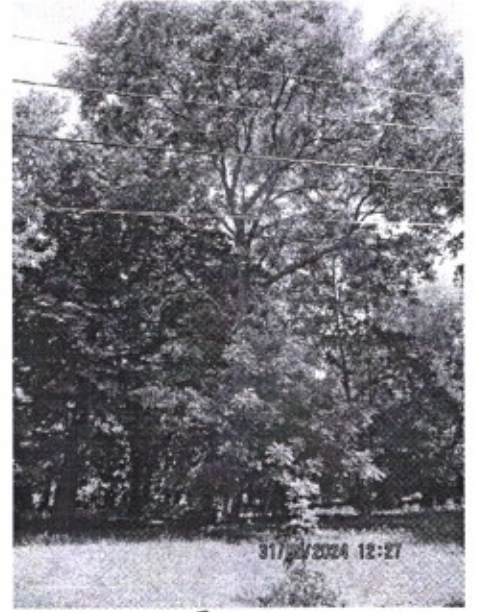
4



4



5



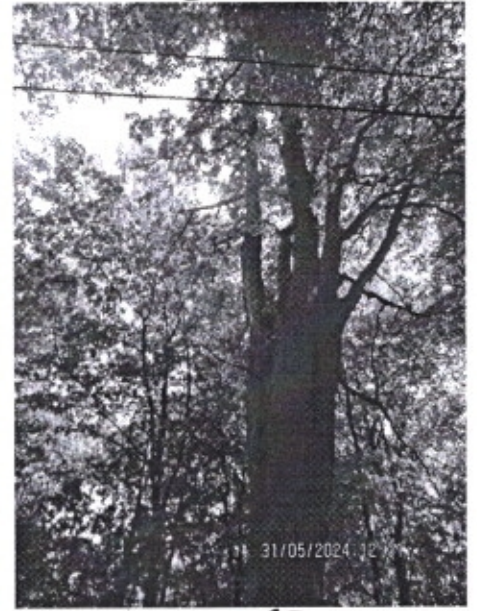
6



7



7



25



25



8 9



8 9



10 11



10 11



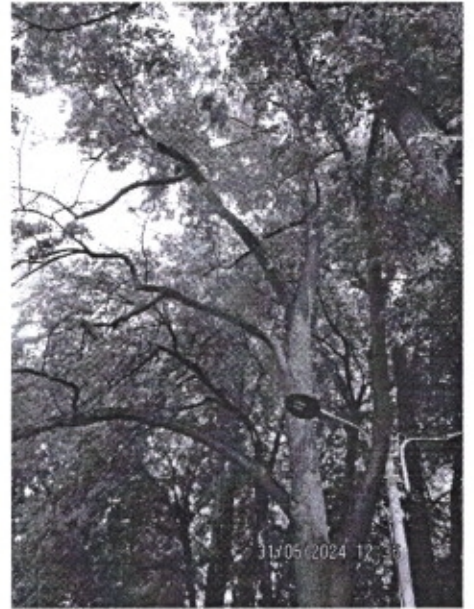
12



12



12



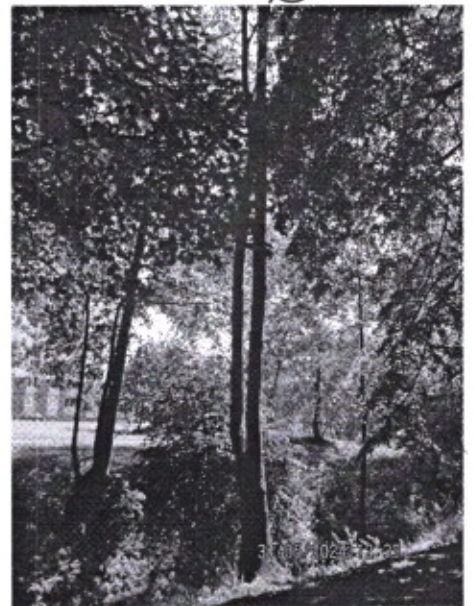
13



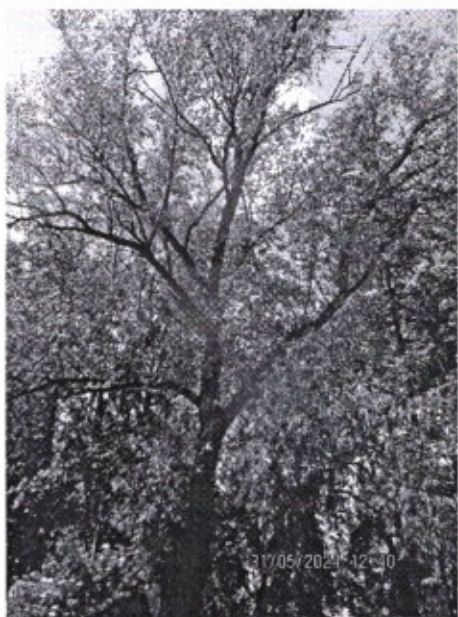
13



14



14



15



15



16 17



16



18



57



57



35



36



37



37



27 26



21 22



21 22



19 20



19 20



23, 24



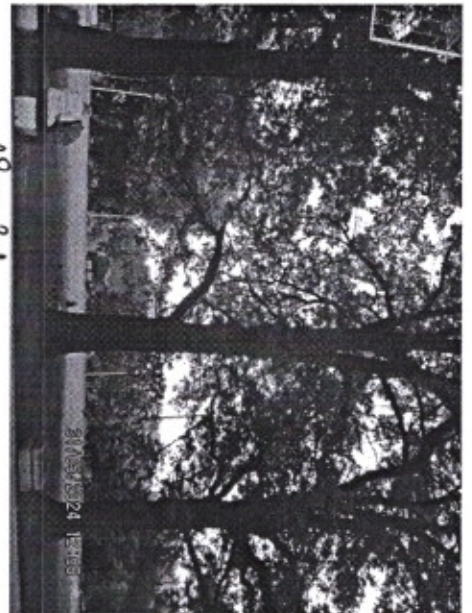
28



29, 30, 31



29-31



28



32-34

32-34

40



38, 39



41



42



42



43



43



46 45 44



46, 45 44



48 47



49



50



50



51



52-54



52-54



55



55

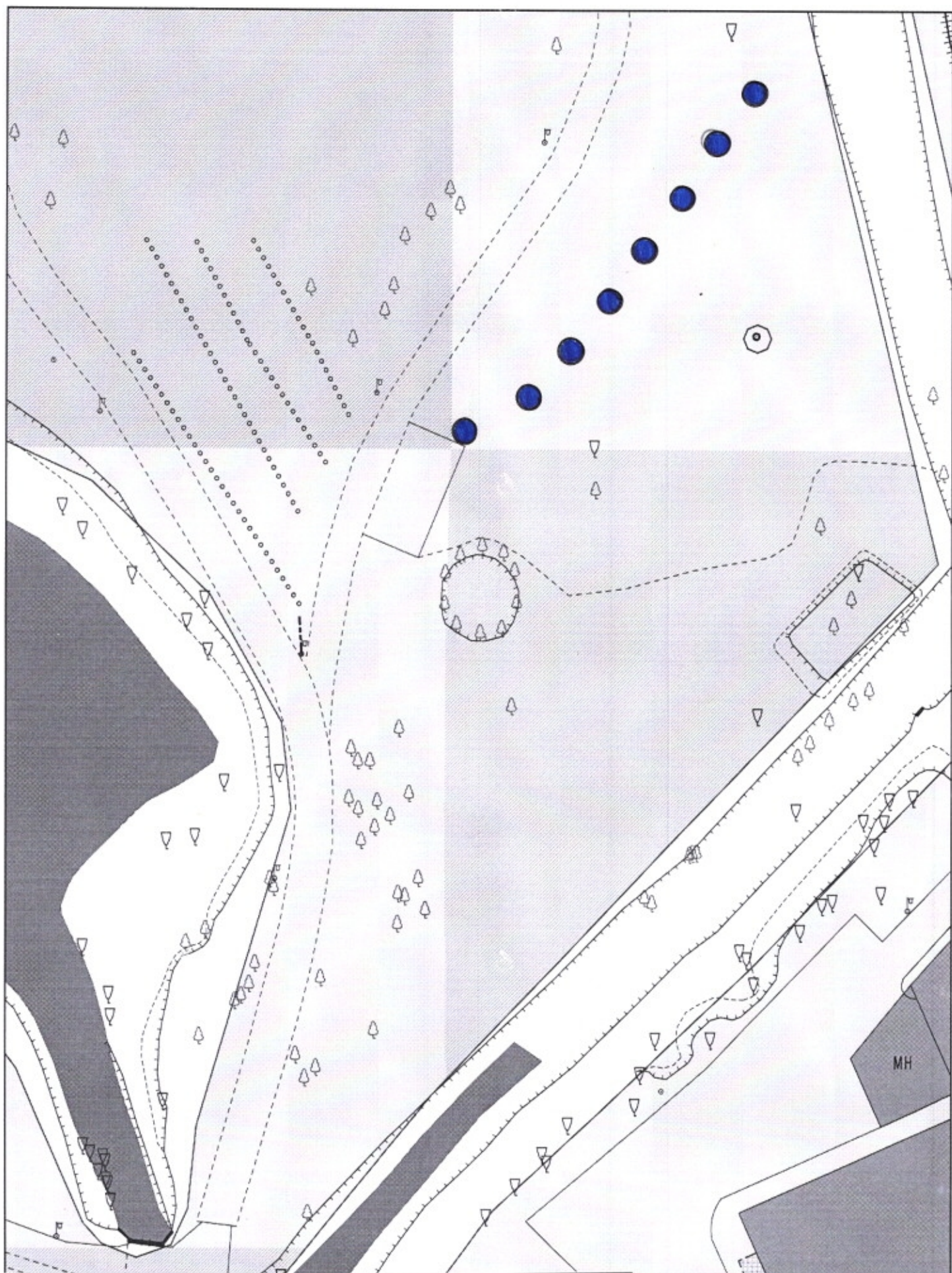


56



56





Условные обозначения:

● - Место посадки саженца – Клен остролиственный «Глобозум»
При посадке учитывать расположение саженца от зданий, сооружений
сетей согласно п. 9 СП 42.13330.2016 «Градостроительство. Планировка
и застройка городских и сельских поселений»

При посадке зеленых насаждений необходимо учитывать требования п. 9 СП 42.13330.2016 «Градостроительство. Планировка и застройка городских и сельских поселений» (актуализированная редакция СНиП 2.07.01-89*), Правил создания, охраны и содержания зеленых насаждений в городах Российской Федерации (МДС 13-5.2000), Правил благоустройства территории городского округа «Город Калининград», утвержденных решением городского Совета депутатов Калининграда от 30.06.2021 № 182 в части соблюдения нормативных расстояний до объектов инфраструктуры, инженерных сетей, зданий и сооружений, существующих зеленых насаждений.

Посадочный материал должен быть только из питомника и соответствовать требованиям п. 5.9 Порядка выдачи разрешительной документации на вырубку (снос), обрезку и/или пересадку зеленых насаждений на территории городского округа «Город Калининград», утвержденного решением городского Совета депутатов Калининграда от 04.03.2020 № 42 (далее – Порядок).

На саженцах не должно быть механических повреждений и признаков повреждения болезнями и вредителями.

Сажены должны быть с закрытой корневой системой, иметь ровный прямой ствол (для деревьев), здоровую, нормально развитую корневую систему с хорошо выраженной скелетной частью, симметричную крону, очищенную от сухих и поврежденных ветвей.

Для высаживаемых саженцев в посадочную яму предусмотреть внесение растительного грунта не менее 50 % объема посадочной ямы.

После посадки организовать механическое закрепление («заякоривание») высаженных деревьев комплектом из 3-х кольев с подвязыванием саженца к кольям креплением 3-х растяжек из тканевой ленты шириной не менее 3 см. Для мягкой манжеты-прокладки использовать мешковину. Для выполнения полива сформировать вокруг саженца дерева приствольную лунку диаметром не менее 0,5 м и установить защитную манжету для предохранения от механических повреждений при окосе.

Посадку и уход за высаженными зелеными насаждениями необходимо организовать в соответствии с Правилами создания, охраны и содержания зеленых насаждений в городах Российской Федерации, утвержденными приказом Государственного Комитета Российской Федерации по строительству и жилищно-коммунальному комплексу от 15.12.1999 № 153 (МДС 13-5.2000).

На сдачу-приемку выполненных работ пригласить комиссию по учету и сносу (вырубке) зеленых насаждений и компенсационному озеленению на территории городского округа «Город Калининград» для составления акта оценки выполненных объемов и качества работ по компенсационному озеленению.

Приемка реализованных проектов компенсационного озеленения проводится в соответствии с Порядком.

Одновременно информируем, что в целях внесения на дежурный план города и геоинформационный портал сайта Администрации информации о высаженных зеленых насаждениях Комитет рекомендует выполнить исполнительную (подеревную топографическую) съемку места высадки зеленого насаждения и предоставить ее в формате шейп-файлов (файлы формата SHP) в комитет городского развития и цифровизации.