

**АДМИНИСТРАЦИЯ  
ГОРОДСКОГО ОКРУГА «ГОРОД КАЛИНИНГРАД»**

**ПОСТАНОВЛЕНИЕ**

от «23» 03 2023 г.  
г. Калининград

№ 167

Об утверждении общих требований  
к размещению и внешнему виду  
нестационарных торговых объектов  
на территории городского округа  
«Город Калининград»

В соответствии со статьей 16 Федерального закона от 06.10.2003 № 131-ФЗ «Об общих принципах организации местного самоуправления в Российской Федерации», Уставом городского округа «Город Калининград», пунктом 4.5.4.2 Правил благоустройства территории городского округа «Город Калининград», утвержденных решением городского Совета депутатов Калининграда от 30.06.2021 № 182, администрация городского округа «Город Калининград» **п о с т а н о в л я е т:**

1. Утвердить общие требования к размещению и внешнему виду нестационарных торговых объектов на территории городского округа «Город Калининград» (приложение):

2. Управлению делопроизводства администрации городского округа «Город Калининград» (Липовецкая Ю.И.) обеспечить официальное опубликование постановления в газете «Гражданин», на официальном сайте администрации городского округа «Город Калининград» в сети Интернет, направление копии постановления в Правительство Калининградской области для внесения в регистр муниципальных нормативных правовых актов Калининградской области.

Глава администрации

Е.И. Дятлова

## Приложение

УТВЕРЖДЕНЫ  
постановлением администрации  
городского округа «Город Калининград»  
от « 23 » 03 2023 г. № 167

Общие требования  
к размещению и внешнему виду нестационарных торговых объектов  
на территории городского округа «Город Калининград»

### 1. Общие положения

1. Настоящие общие требования к размещению и внешнему виду нестационарных торговых объектов на территории городского округа «Город Калининград» (далее – Общие требования) распространяются на нестационарные торговые объекты (далее – НТО):

1) размещаемые на земельных участках, находящихся в муниципальной собственности, или земельных участках и землях, государственная собственность на которые не разграничена, в соответствии с утвержденной схемой размещения нестационарных торговых объектов на территории городского округа «Город Калининград» (далее – Схема размещения НТО);

2) размещаемые на земельных участках, образованных под многоквартирные жилые дома и поставленных на государственный кадастровый учет.

2. Общие требования применяются к вновь устанавливаемым НТО, к существующим НТО в рамках действующих договоров в случае изменения площади, типа НТО, физического износа.

### 2. Основные понятия

3. В Общих требованиях используются следующие основные понятия:

автомагазин (торговый автофургон, автолавка) – передвижной торговый объект (передвижное средство развозной торговли), представляющий собой автотранспортное или транспортное средство (прицеп, полуприцеп) с размещенным в кузове торговым оборудованием, при условии образования в результате его остановки (или установки) одного или нескольких рабочих мест продавцов, на котором(ых) осуществляют предложение товаров, их отпуск и расчет с покупателями;

бахчевой развал – НТО, представляющий собой специально оборудованную временную конструкцию в виде торговой палатки, предназначенный для сезонной продажи бахчевых культур;

градостроительная ситуация – совокупность особенностей сложившейся городской инфраструктуры с учетом природно – климатических условий территории, объемно-пространственных и планировочных решений

существующей застройки, линейных объектов, обременений и ограничений в использовании территорий, транспортно – пешеходных связей в границах населенного пункта, влияющих на уровень и качество жизнедеятельности человека;

елочный базар – НТО, представляющий собой специально оборудованную временную конструкцию в виде обособленной открытой площадки для новогодней (рождественской) продажи натуральных хвойных деревьев и веток хвойных деревьев;

киоск – НТО, представляющий собой сооружение без торгового зала с замкнутым пространством, внутри которого оборудовано одно рабочее место продавца и осуществляется хранение товарного запаса;

остановочный комплекс – остановочный павильон, объединенный единой архитектурной композицией и/или благоустройством с НТО (согласно договору на размещение НТО);

остановочный павильон – элемент остановочного пункта, павильон ожидания городского наземного пассажирского транспорта, предназначенный для укрытия пассажиров, ожидающих прибытия общественного транспорта, от воздействия неблагоприятных погодно – климатических факторов (осадки, воздействие прямых солнечных лучей, ветер);

остановочный пункт – место остановки транспортных средств по маршруту регулярных перевозок, оборудованное для посадки, высадки пассажиров и ожидания транспортных средств;

павильон – НТО, представляющий собой отдельно стоящее строение (часть строения) или сооружение (часть сооружения) с замкнутым пространством, имеющее торговый зал и рассчитанное на одно или несколько рабочих мест продавцов. Павильон допустимо оборудовать помещением для хранения товарного запаса;

передвижное средство развозной торговли (мобильный торговый объект) – НТО, представляющий собой транспортное средство (механические транспортные средства, транспортные средства, предназначенные для движения в составе с механическими транспортными средствами (в том числе автомобили, автолавки, автомагазины, автоприцепы, автоцистерны, мототранспортные средства), велосипеды), специально оснащенное оборудованием, предназначенным и используемым для выкладки, демонстрации товаров, обслуживания покупателей и проведения денежных расчетов с покупателями при продаже товаров, используемое для осуществления развозной торговли;

пешеходная часть тротуара – часть тротуара, предназначенная для движения пешеходов, свободная от элементов благоустройства и озеленения;

площадка ожидания – элемент остановочного комплекса, предназначенный для нахождения пассажиров, ожидающих прибытия общественного транспорта; посадочная площадка – элемент остановочного комплекса, предназначенный для высадки и посадки пассажиров в общественный транспорт;

проектный план размещения НТО на территории городского округа «Город Калининград» (далее – проектный план) – документ, заверенный уполномоченным должностным лицом, содержащий схему допустимого размещения НТО, требования к параметрам и внешнему виду НТО, к благоустройству территории размещения НТО;

светопрозрачные конструкции НТО – ограждающие конструкции НТО, отделяющие внутреннее пространство от окружающей среды, предназначенные для теплоизоляции, обеспечения естественной освещенности и возможности визуального контакта с окружающей средой (окна, витражи, витрины, остекленные двери);

сезонный объект мелкорозничной торговли – НТО, представляющий собой легковозводимую сборно-разборную временную конструкцию, не связанную прочно с земельным участком, устанавливаемую на сезон, предназначенную для реализации товаров ограниченного ассортимента;

торговая палатка – НТО, представляющий собой оснащенную прилавком легковозводимую сборно-разборную конструкцию, образующую внутреннее пространство, не замкнутое со стороны прилавка, предназначенную для размещения одного или нескольких рабочих мест продавцов и товарного запаса на один день торговли;

торговая тележка – передвижной торговый объект (передвижное средство развозной торговли), осуществляющий развозную торговлю, представляющий собой оснащенную колесным механизмом конструкцию с одним рабочим местом и предназначенный для перемещения и продажи штучных товаров в потребительской упаковке;

торговый автомат (вендинговый автомат) – НТО, представляющий собой техническое устройство, предназначенное для автоматизации процессов продажи, оплаты и выдачи штучных товаров в потребительской упаковке в месте нахождения устройства без участия продавца;

торговый фронт – фасад НТО, на котором размещены торговое окно киоска или входная дверь павильона;

тротуар – территория улиц и дорог населенных пунктов, сформированная вдоль проезжей части, входящая в состав поперечного профиля улиц, отделенная бортовым камнем и приподнятая над проезжей частью или обозначенная разметкой (или отделенная другим способом), предназначенная для движения пешеходов, размещения опор освещения, элементов благоустройства, озеленения.

### **3. Требования к размещению НТО на территории городского округа «Город Калининград»**

4. НТО, включенные в Схему размещения НТО, размещаются в соответствии с проектным планом и утвержденными Общими требованиями.

5. При замене существующих НТО в рамках действующих договоров (изменение площади, типа НТО, физического износа) НТО устанавливаются в соответствии с проектными планами и утвержденными Общими требованиями.

6. На придомовой территории многоквартирных домов (далее – МКД) НТО размещаются в соответствии с Общими требованиями.

7. Площадь НТО, устанавливаемых по итогам проведения конкурсных процедур, должна составлять не более 20 кв.м.

8. Размещение НТО осуществляется с учетом особых условий использования территорий и зон, установленных в соответствии с законодательством Российской Федерации.

9. Установка НТО в охранных зонах инженерных коммуникаций допустима при получении согласования с организациями, осуществляющими их эксплуатацию.

10. Размещение НТО осуществляется с учетом требований технических регламентов, в том числе требований безопасности зданий и сооружений, пожарной безопасности, требований, установленных нормативными документами федеральных органов исполнительной власти, в том числе по организации территорий и безопасности дорожного движения, градостроительной ситуации, а также должно обеспечивать безопасность покупателей, посетителей и обслуживающего персонала.

11. Размещение НТО на территории, предназначенной для размещения детских игровых и спортивных площадок, не допускается.

12. Расстояние от мест (площадок) накопления твердых коммунальных отходов до НТО должно составлять не менее 25 м.

13. Расстояние от автозаправочных станций до НТО должно составлять более 25 м.

14. Установка НТО осуществляется на твердое покрытие (мощение).

15. Установка НТО осуществляется только на благоустроенной площадке, подготовленной специально для размещения НТО. Благоустройство площадки под размещение НТО выполняется в соответствии с проектом благоустройства территории, согласованным в порядке, предусмотренном правовым актом администрации городского округа «Город Калининград».

16. Не допускается при размещении НТО изготовление фундаментов, ступеней, прочих подземных и наземных сооружений.

17. Не допускается возведение к НТО пристроек, надстроек, складских помещений, выставление холодильного оборудования, столиков, зонтиков, складирование мусора, запасов товара, упаковок, тары на элементах благоустройства и территориях, прилегающих к НТО.

18. Размещение и транспортное обслуживание НТО должны обеспечивать свободное и безопасное движение пешеходов, доступ потребителей к торговым объектам, в том числе безбарьерную среду жизнедеятельности для инвалидов и иных маломобильных групп населения, беспрепятственный проезд и подъезд для пожарной техники, автотранспорта, спецтранспорта при чрезвычайных ситуациях.

19. На территории городского округа «Город Калининград» применяются следующие конфигурации НТО: одиночные (отдельно стоящие), НТО в группе и НТО в остановочном комплексе.

20. Отдельно стоящие (одиночные) НТО – это НТО, расстояние между которыми не менее 5 м. В этом промежутке запрещается размещать другие НТО любой конфигурации и типа.

21. НТО в группе – это два и более НТО, расстояние между которыми менее 5 м.

В группе допускается установка НТО площадью не более 20 кв.м. В одной группе допустимо размещение не более шести НТО.

Расстояние между группами НТО, а также между отдельно стоящими НТО общей площадью более 20 кв.м должно составлять не менее 10 м.

22. Расстояние от НТО в остановочном комплексе (НТО, объединенных с остановочными павильонами) до других НТО должно составлять не менее 6 м.

23. Размещение относительно зданий и сооружений:

1) расстояние от НТО до глухих фасадов зданий должно составлять не менее 6 м;

2) недопустимо размещать НТО в арках зданий.

24. Размещение относительно элементов улично-дорожной сети:

1) расстояние от НТО до границы пешеходного перехода должно быть не менее 5 м;

2) на нерегулируемых перекрестках, в местах примыкания второстепенных и внутренних проездов к дорогам, на нерегулируемых пешеходных переходах не допускается размещение НТО в пределах треугольников видимости для условий «пешеход – транспорт» и «транспорт – транспорт». Относительно хода движения автотранспорта НТО следует размещать после пешеходного перехода. На всех перекрестках расстояние от НТО до пересечения проезжих частей должно быть не менее 10 м;

3) при размещении НТО не допустимо ограничение видимости дорожных знаков и светофоров;

4) расстояние от крайнего элемента НТО до границы проезжей части должно быть не менее 2 м;

5) размещение НТО должно осуществляться за пределами пешеходной части тротуаров, велосипедных дорожек, стоянок автомобилей;

6) запрещено размещать НТО ближе 10 м от границ входов (выходов) в подземные пешеходные переходы;

7) недопустимо размещать НТО ближе 1,5 м от велодорожки.

25. Размещение НТО относительно остановочных пунктов и комплексов:

1) запрещено размещать НТО в границах остановочного пункта или остановочного комплекса;

2) запрещено устанавливать НТО в пределах посадочных площадок и площадок ожидания. Относительно хода движения автотранспорта объект следует размещать после остановочного павильона, на расстоянии не менее 3 м от проезжей части;

3) расстояние между НТО (за исключением НТО, находящихся в остановочном комплексе) и остановочным павильоном должно составлять не менее 3 м;

4) длина рядом стоящих НТО, находящихся в остановочном комплексе, должна быть не более 15 м (включая длину остановочного павильона);

5) торговый фронт НТО должен быть ориентирован на пешеходную зону. Допускается ориентация на посадочную площадку при ее ширине более 3 м. Недопустима ориентация торгового фронта на проход между НТО и остановочным павильоном.

26. Размещение относительно рекламных конструкций, установленных в соответствии со схемой размещения рекламных конструкций: расстояние от НТО до рекламных конструкций «Флаговая композиция», «Стела», «Тумба», «Указатель», «Билборд», «Сити-формат», «Экран» должно составлять не менее 5 м.

27. Размещение относительно элементов благоустройства и озеленения (зеленых насаждений):

1) расстояние от крайнего элемента НТО до осветительных и иных опор и дорожных знаков должно быть не менее 1 м;

2) расстояние от НТО до ствола ближайшего дерева должно быть не менее 3 м (в случае если позволяет крона дерева);

3) недопустимо размещать НТО на элементах организованного благоустройства (газонах, травяном покрытии, цветниках);

4) недопустимо при размещении НТО нарушать границы озеленения, повреждать и вырубать зеленые насаждения.

#### **4. Особенности размещения НТО на придомовых территориях МКД**

28. Расстояние от НТО до МКД, входов в коммерческие предприятия, находящихся в МКД, должно составлять не менее 10 м.

29. Размещение НТО на придомовых территориях МКД осуществляется в соответствии с требованиями Жилищного кодекса Российской Федерации, при условии, что земельный участок, на котором размещен МКД, образован в установленном порядке и поставлен на государственный кадастровый учет.

30. Размещение НТО на придомовых территориях МКД осуществляется в соответствии с проектами благоустройства территории, согласованными в соответствии с нормативным правовым актом администрации городского округа «Город Калининград».

31. Размещение НТО на придомовых территориях МКД допускается при условии обеспеченности этих территорий обязательным благоустройством: площадками (для игр детей дошкольного и школьного возраста, отдыха взрослых, спортивными, для выгула собак), внутридворовыми проездами, гостевыми автостоянками, пешеходными коммуникациями (основными и второстепенными), площадками для размещения объектов обслуживания дома (трансформаторов, газгольдеров), для сбора мусора в соответствии с действующими нормативами.

32. Минимальное расстояние от НТО до границ смежного земельного

участка должно быть не менее 1 м.

33. При размещении НТО на придомовых территориях МКД не допускается снос и (или) повреждение зеленых насаждений, ограждающих конструкций, малых архитектурных форм и других элементов благоустройства.

34. При размещении НТО на придомовых территориях МКД должны быть соблюдены пожарные, санитарные нормы.

## **5. Внешний вид НТО на территории городского округа «Город Калининград»**

35. Требования к внешнему виду НТО устанавливаются в соответствии:

1) с базовыми типовыми архитектурными решениями НТО, утвержденными Общими требованиями;

2) с утвержденными проектами благоустройства территорий общего пользования городского округа «Город Калининград»;

3) с индивидуальными проектными решениями, утвержденными в установленном порядке.

36. Базовые типовые архитектурные решения НТО приводятся безотносительно к конкретным производителям, маркам и моделям, применяются в целях унификации НТО, размещаемых на территории городского округа «Город Калининград».

37. При наличии утвержденного проекта благоустройства территории общего пользования городского округа «Город Калининград» применяется архитектурное решение НТО, предусмотренное таким проектом.

38. Размещение рекламных конструкций на НТО осуществляется в соответствии с Федеральным законом от 13.03.2006 № 38-ФЗ «О рекламе», решением городского Совета депутатов Калининграда от 22.10.2014 № 319 «Об утверждении новой редакции Правил установки и эксплуатации рекламных конструкций на территории городского округа «Город Калининград».

39. На одном НТО типов «Киоск» и «Павильон» допускается размещение не более одной рекламной конструкции на глухом боковом фасаде.

40. Не допускается размещение на фасадах НТО конструкций, объявлений, афиш, листовок, плакатов, баннеров, изображений, информационных материалов, не относящихся к рекламным, за исключением оформления светопрозрачных конструкций.

41. Сплошная оклейка светопрозрачной конструкции недопустима. Оформление светопрозрачных конструкций не должно занимать более 30% площади стеклянного полотна и должно быть выполнено отдельными элементами (буквами, цифрами, силуэтами).

42. Не допускается оформление светопрозрачных конструкций на дверях.

43. Внешний вид каждого НТО в группе должен быть единого типа, колористического решения, иметь одинаковую общую высоту (независимо от рельефа) и общий фриз.

44. Недопустимо в облицовке НТО комбинировать панели разных текстур



и видов.

45. В облицовке НТО необходимо использовать панели с матовым покрытием.

46. При остеклении следует применять безосколочные, ударостойкие материалы, безопасные упрочняющие многослойные пленочные покрытия, поликарбонатные стекла в алюминиевом или пластиковом переплете. Для защиты остекления допустимо применять рольставни.

47. Вывески на НТО:

1) при оформлении вывесок на павильонах типа «исторический» рекомендуется применять антиквенные шрифты (шрифты с засечками), на павильонах типа «нейтральный» – гротескные шрифты (шрифты без засечек);

2) при оформлении вывесок недопустимо применять акцидентные (излишне декоративные) шрифты, к которым относятся рукописные, готические и египетский;

3) при оформлении вывесок не допускается искажение букв, использование более одного цвета, применение градиентных заливок или фотоизображений;

4) на фризе допускается размещение информационной вывески, выполненной отдельными буквами или с фирменным знаком высотой не более 0,3 м;

5) информация на вывесках должна быть выполнена на государственном языке Российской Федерации;

6) в случаях использования в указанной информации наряду с государственным языком Российской Федерации государственного языка республики, находящейся в составе Российской Федерации, других языков народов Российской Федерации или иностранного языка тексты на русском языке и на государственном языке республики, находящейся в составе Российской Федерации, других языках народов Российской Федерации или иностранном языке, если иное не установлено законодательством Российской Федерации, должны быть идентичными по содержанию и техническому оформлению, выполнены разборчиво. В случаях использования наряду с государственным языком Российской Федерации государственного языка республики, находящейся в составе Российской Федерации, других языков народов Российской Федерации или иностранного языка текст на русском языке должен быть размещен в качестве основного, тексты на других языках размещаются справа, слева, ниже текста на русском языке. Указанные требования не распространяются на фирменные наименования, товарные знаки, знаки обслуживания.

48. Общие характеристики НТО вида «Киоск» (рис. 1):

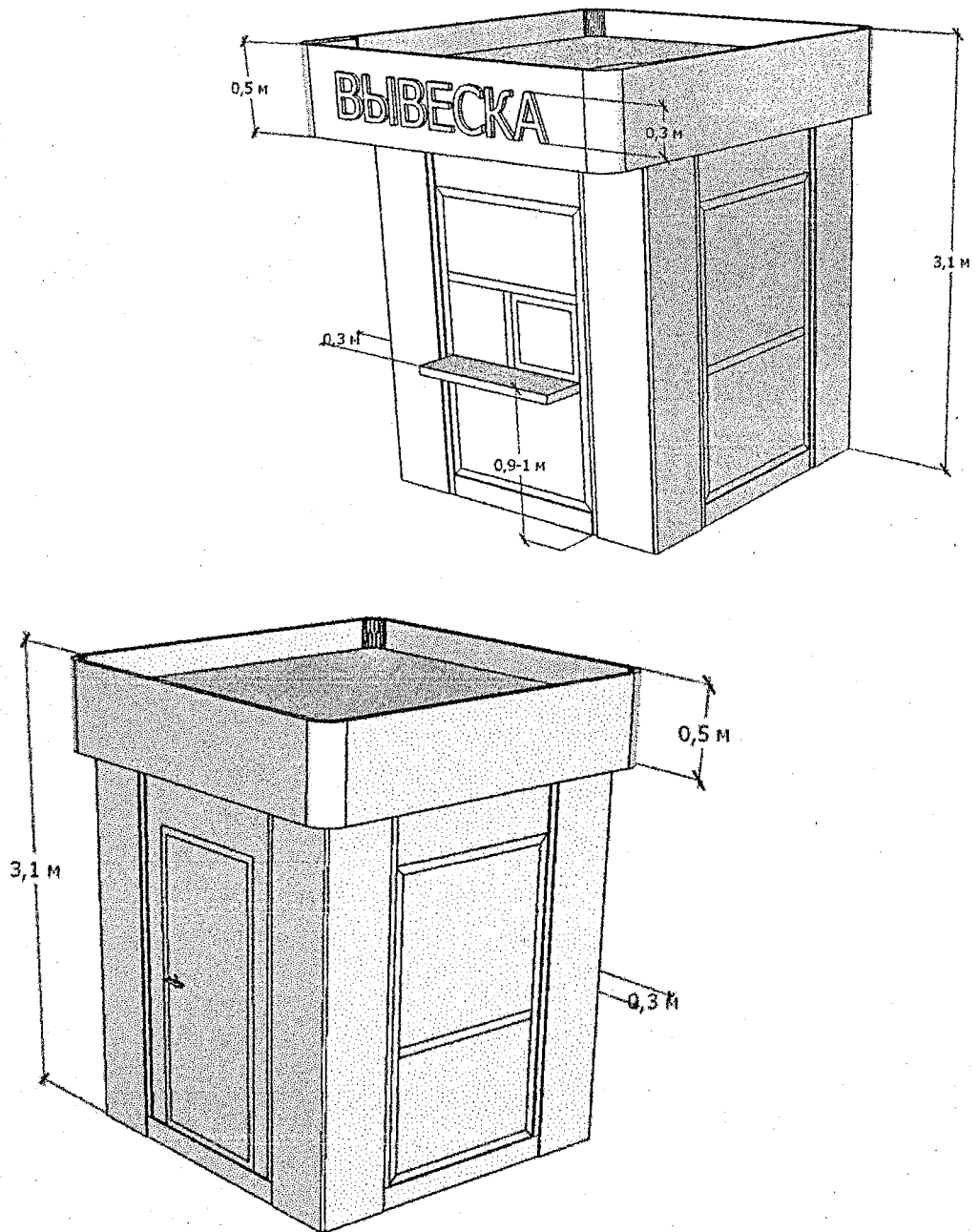


Рис. 1

1) высота киоска должна составлять 3,1 м. Фризная часть киоска должна иметь высоту 0,5 м от верха киоска и вынос от поверхности фасада не более 0,3 м. Нижний край торгового окна должен находиться на высоте 0,9-1 м от низа киоска. Киоск должен быть оборудован торговым окном. Размер торгового окна – не менее 0,6 х 0,6 м с шириной подоконника 0,3 м. Окно допустимо располагать в любой части торгового фронта с отступом от его границ не менее 0,2 м;

2) вход в киоск организовывается на любой стороне киоска, кроме торгового фронта. Высота двери – 2,1 м, ширина – не менее 0,8 м;

3) устройство витрин киоска допускается в четырех конфигурациях:

односторонние, двухсторонние (угловые витрины и витрины на двух противоположных фасадах киоска), трехсторонние и четырехсторонние;

4) запрещена организация глухих цоколей разной высоты для витрин одного киоска;

5) со стороны торгового фронта допустимо организовывать навес с выносом от поверхности фасада не более 0,6 м (путем выноса фризовой части киоска);

6) киоск необходимо оборудовать внутренним водостоком;

7) возле киоска необходимо разместить урну. Внешний вид и размещение урны определяется проектным планом;

8) киоск необходимо оборудовать встроенным наружным освещением.

49. Общие характеристики НТО вида «Павильон» (рис. 2):

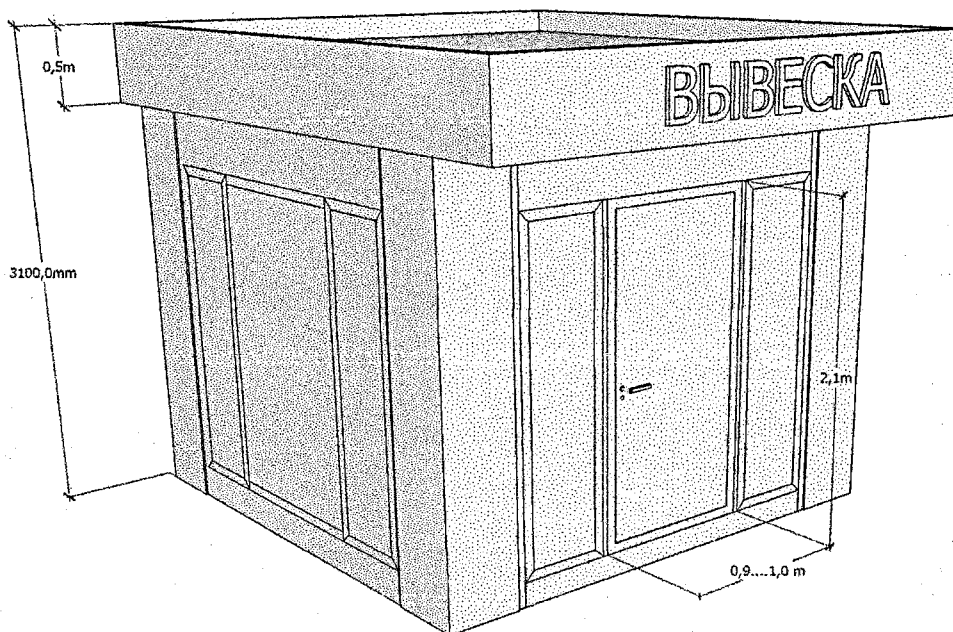


Рис. 2

1) павильон обеспечивается входом для покупателей во внутреннее пространство. Допускается двухстороннее размещение входов в павильон;

2) высота павильона должна составлять 3,1 м. Фризная часть киоска должна иметь высоту 0,5 м от верха киоска и вынос от поверхности фасада не более 0,3 м. Входная дверь павильона должна быть шириной не менее 0,9 м и высотой 2,1 м. Дверь размещается с отступом не менее 0,2 м от границ фасада торгового фронта;

3) устройство витрин павильонов допускается в четырех конфигурациях: односторонние, двухсторонние (угловые витрины и витрины на двух противоположных фасадах киоска), трехсторонние и четырехсторонние;

4) запрещена организация глухих цоколей разной высоты для витрин

одного павильона;

5) для павильонов допустимо предусмотреть глухой участок витрины, закрывающий технические (подсобные) помещения. Такой участок должен занимать не более 1/3 ширины витрины;

6) павильон необходимо оборудовать внутренним водостоком;

7) возле павильона необходимо разместить урну. Внешний вид и размещение урны определяются проектным планом;

8) павильон необходимо оборудовать встроенным наружным освещением.

50. Базовые типовые архитектурные решения НТО видов «Киоск» и «Павильон»:

50.1. Тип «Нейтральный 1» (рис. 3).

50.1.1. Материал облицовки:

1) корпус, цоколь, фризная часть – алюминиевый композит или HPL-панели;

2) декоративная отделка корпуса – доска обрезная с атмосферостойкой подготовкой.

## БАЗОВЫЙ ТИП НТО

### ТИП «НЕЙТРАЛЬНЫЙ 1».

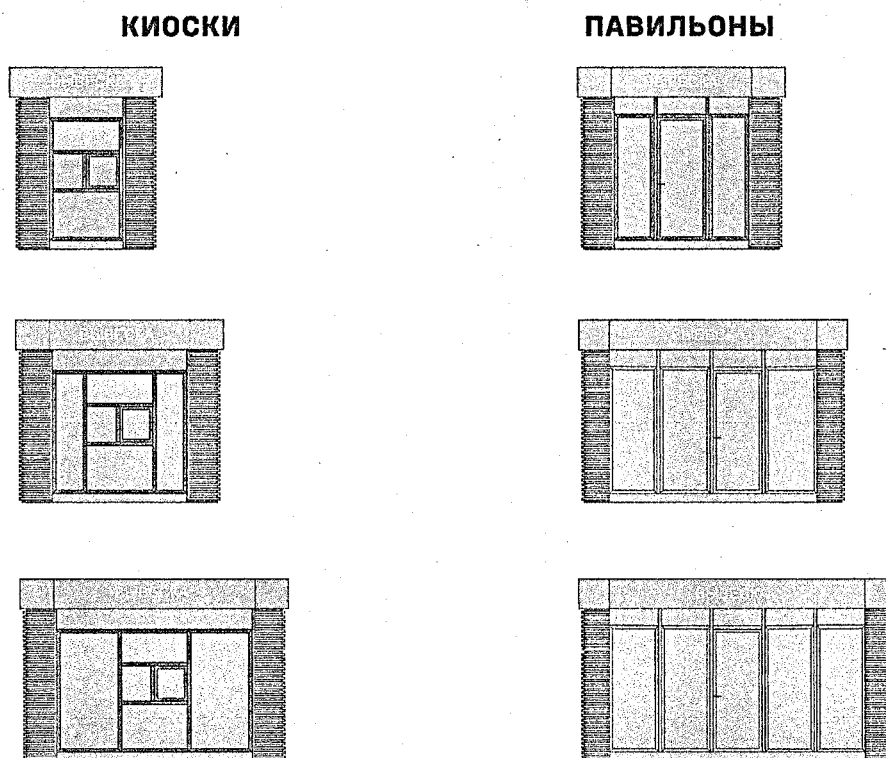


Рис. 3

50.1.2. Цветовое решение:

1) цветовой набор 1:

фризная часть: «светло-серый» RAL 7037/ NCS S5502-G;

корпус и цоколь: «серый металл» RAL 7024/ NCS S 7005– R80B;  
 декоративная отделка корпуса: цвет светлого дерева;

2) цветовой набор 2:

фризовая часть: «светло-серый» RAL 7024/ NCS S 7005– R80B;  
 корпус и цоколь: «серый металл» RAL 7024/ NCS S 7005– R80B;  
 декоративная отделка корпуса: цвет светлого дерева;

3) цветовой набор 3:

фризовая часть: «светло-серый» RAL 7037/ NCS S5502–G;  
 корпус: «серый металл» RAL 7037/ NCS S5502–G;  
 цоколь: «серый металл» RAL 7024/ NCS S 7005– R80B;  
 декоративная отделка корпуса: цвет светлого дерева.

50.1.3. Дверная и оконная рамы:

1) материал: металл, пластик, стеклопакет;

2) допустимые цвета переплета: в цвет корпуса.

50.2. Тип «Нейтральный 1». Киоски в составе остановочного комплекса (рис. 4).

50.2.1. Материал облицовки:

1) корпус, цоколь, фризовая часть – алюминиевый композит или HPL-панели;

2) декоративная отделка корпуса – доска обрешечная с атмосферостойкой подготовкой.

### БАЗОВЫЙ ТИП НТО.

ТИП «НЕЙТРАЛЬНЫЙ 1». Киоски в составе остановочного комплекса.

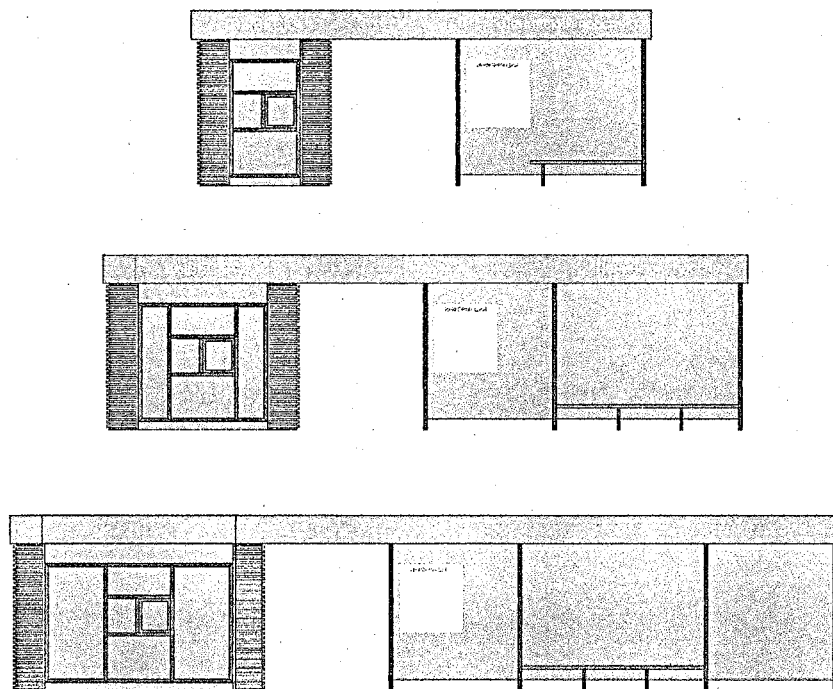


Рис. 4

50.2.2. Цветовое решение:

## 1) цветовой набор 1:

фризовая часть: «светло-серый» RAL 7037/ NCS S5502-G;  
корпус и цоколь: «серый металл» RAL 7024/ NCS S 7005- R80B;  
декоративная отделка корпуса: цвет светлого дерева;

## 2) цветовой набор 2:

фризовая часть: «светло-серый» RAL 7024/ NCS S 7005- R80B;  
корпус и цоколь: «серый металл» RAL 7024/ NCS S 7005- R80B;  
декоративная отделка корпуса: цвет светлого дерева;

## 3) цветовой набор 3:

фризовая часть: «светло-серый» RAL 7037/ NCS S5502-G;  
корпус: «серый металл» RAL 7037/ NCS S5502-G;  
цоколь: «серый металл» RAL 7024/ NCS S 7005- R80B;  
декоративная отделка корпуса: цвет светлого дерева.

## 50.2.3. Дверная и оконная рамы:

- 1) материал: металл, пластик, стеклопакет;
- 2) допустимые цвета переплета: в цвет корпуса.

50.3. Тип «Нейтральный 1». Павильоны в составе остановочного комплекса (рис. 5).

## 50.3.1. Материал облицовки:

- 1) корпус, цоколь, фризовая часть – алюминиевый композит или HPL-панели;
- 2) декоративная отделка корпуса – доска обрезная, с атмосферостойкой подготовкой.

## 50.3.2. Цветовое решение:

## 1) цветовой набор 1:

фризовая часть: «светло-серый» RAL 7037/ NCS S5502-G;  
корпус и цоколь: «серый металл» RAL 7024/ NCS S 7005- R80B;  
декоративная отделка корпуса: цвет светлого дерева;

## 2) цветовой набор 2:

фризовая часть: «светло-серый» RAL 7024/ NCS S 7005- R80B;  
корпус и цоколь: «серый металл» RAL 7024/ NCS S 7005- R80B;  
декоративная отделка корпуса: цвет светлого дерева;

## 3) цветовой набор 3:

фризовая часть и корпус: «светло-серый» RAL 7037/ NCS S5502-G;  
цоколь: «серый металл» RAL 7024/ NCS S 7005- R80B;  
декоративная отделка корпуса: цвет светлого дерева.

## 50.3.3. Дверная и оконная рамы:

- 1) материал: металл, пластик, стеклопакет;
- 2) допустимые цвета переплета: в цвет корпуса.

## БАЗОВЫЙ ТИП НТО

ТИП «НЕЙТРАЛЬНЫЙ 1». Павильоны в составе остановочного комплекса.

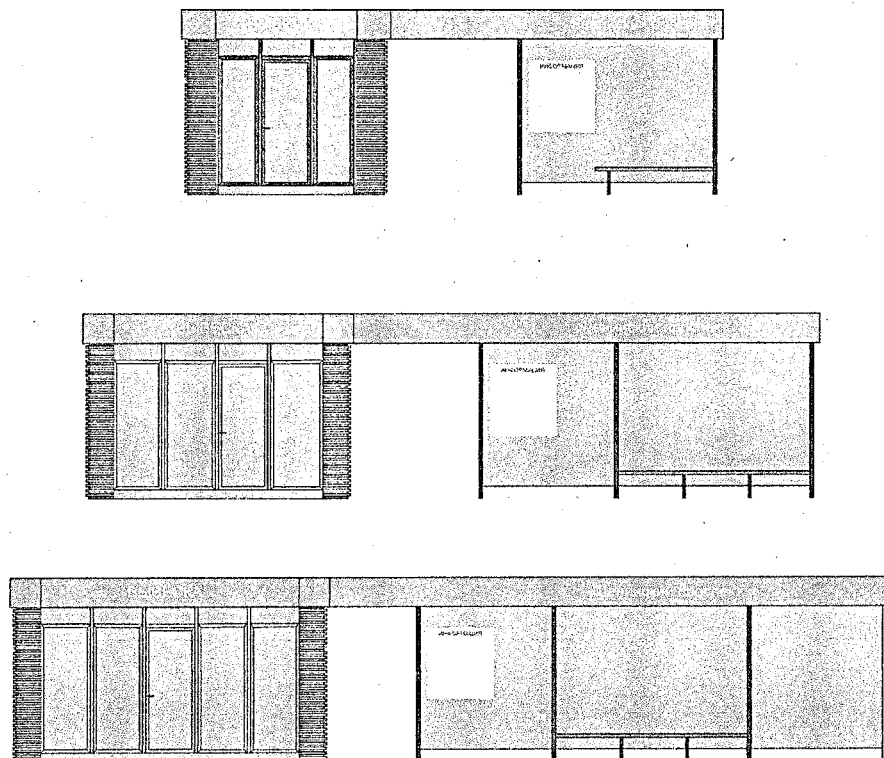


Рис. 5

50.4. Тип «Нейтральный 2» (рис. 6).

50.4.1. Материал облицовки корпуса, цоколя, фризовой части – алюминиевый композит или HPL-панели.

50.4.2. Цветовое решение:

1) цветовой набор 1:

фризовая часть: «светло-серый» RAL 7037/ NCS S5502-G;  
корпус и цоколь «серый металл» RAL 7024/ NCS S 7005- R80B;

2) цветовой набор 2:

фризовая часть: «светло-серый» RAL 7024/ NCS S 7005- R80B;  
корпус и цоколь: «серый металл» RAL 7024/ NCS S 7005- R80B;

3) цветовой набор 3:

фризовая часть и корпус: «светло-серый» RAL 7037/ NCS S5502 - G;  
цоколь: «серый металл» RAL 7024/ NCS S 7005- R80B.

50.4.3. Дверная и оконная рамы:

1) материал: металл, пластик, стеклопакет;

2) допустимые цвета переплета: в цвет корпуса.

**БАЗОВЫЙ ТИП НТО**

ТИП «НЕЙТРАЛЬНЫЙ 2».

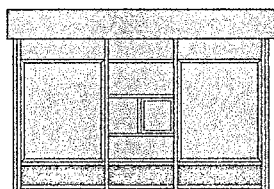
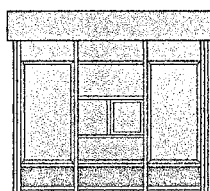
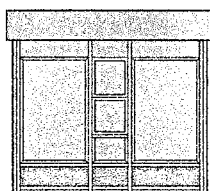
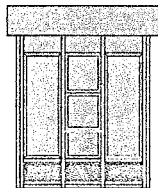
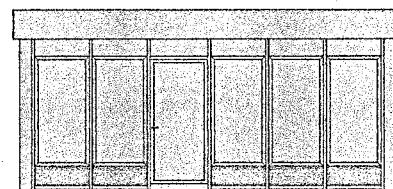
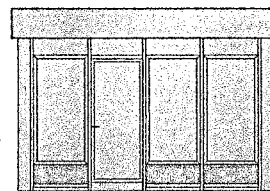
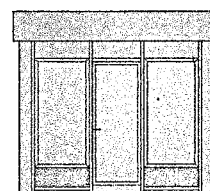
**КИОСКИ****ПАВИЛЬОНЫ**

Рис. 6

50.5. Тип «Нейтральный 2». Киоски в составе остановочного комплекса (рис. 7).

50.5.1. Материал облицовки корпуса, цоколя, фризовой части – алюминиевый композит или HPL-панели.

50.5.2. Цветовое решение:

1) цветовой набор 1:

фризовая часть: «светло-серый» RAL 7037/ NCS S5502-G;

корпус и цоколь: «серый металл» RAL 7024/ NCS S 7005- R80B;

2) цветовой набор 2:

фризовая часть: «светло-серый» RAL 7024/ NCS S 7005- R80B;

корпус и цоколь: «серый металл» RAL 7024/ NCS S 7005- R80B;

3) цветовой набор 3:

фризовая часть и корпус: «светло-серый» RAL 7037/ NCS S5502-G;

цоколь: «серый металл» RAL 7024/ NCS S 7005- R80B.



### 50.5.3. Дверная и оконная рамы:

- 1) материал: металл, пластик, стеклопакет;
- 2) допустимые цвета переплета: в цвет корпуса.

## БАЗОВЫЙ ТИП НТО

ТИП «НЕЙТРАЛЬНЫЙ 2». Киоски в составе остановочного комплекса.

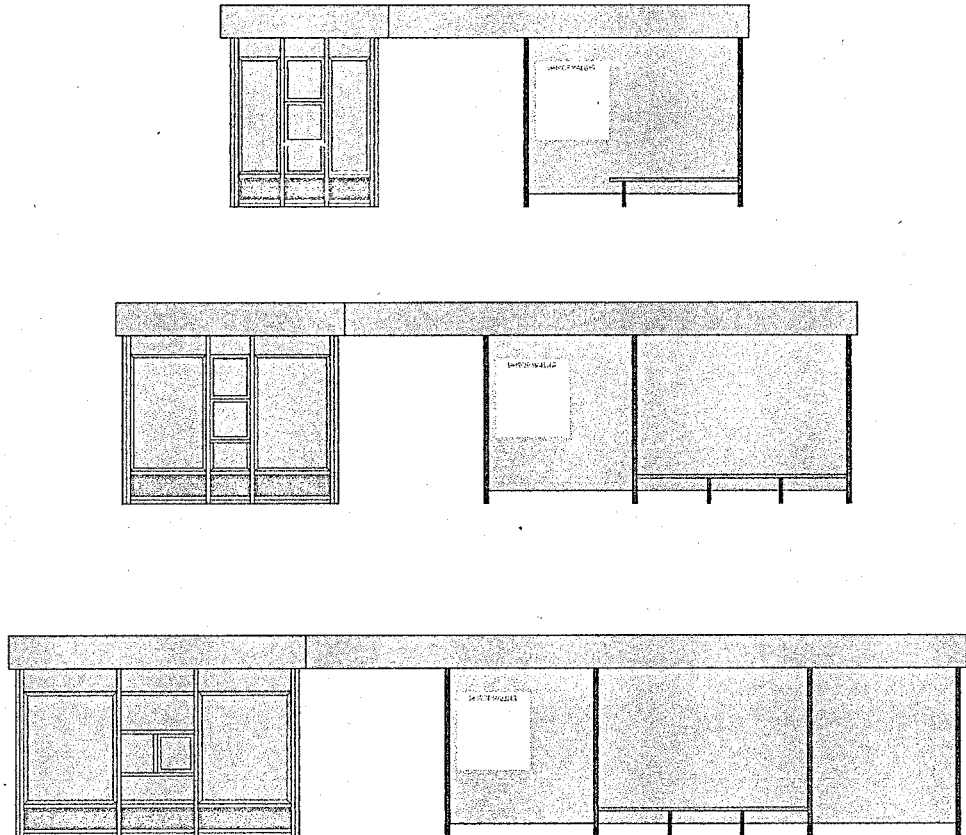


Рис. 7

50.6. Тип «Нейтральный 2». Павильоны в составе остановочного комплекса (рис. 8).

50.6.1. Материал облицовки корпуса, цоколя, фризовой части – алюминиевый композит или HPL-панели.

50.6.2. Цветовое решение:

1) цветовой набор 1:

фризовая часть: «светло-серый» RAL 7037/ NCS S5502-G;

корпус и цоколь: «серый металл» RAL 7024/ NCS S 7005-R80B;

2) цветовой набор 2:

фризовая часть, корпус и цоколь: «светло-серый» RAL 7024/ NCS S 7005-R80B;

3) цветовой набор 3:

фризовая часть и корпус: «светло-серый» RAL 7037/ NCS S5502-G;

цоколь: «серый металл» RAL 7024/ NCS S 7005– R80B.

50.6.3. Дверная и оконная рамы:

- 1) материал: металл, пластик, стеклопакет;
- 2) допустимые цвета переплета: в цвет корпуса.

## БАЗОВЫЙ ТИП НТО

ТИП «НЕЙТРАЛЬНЫЙ 2». Павильоны в составе остановочного комплекса.

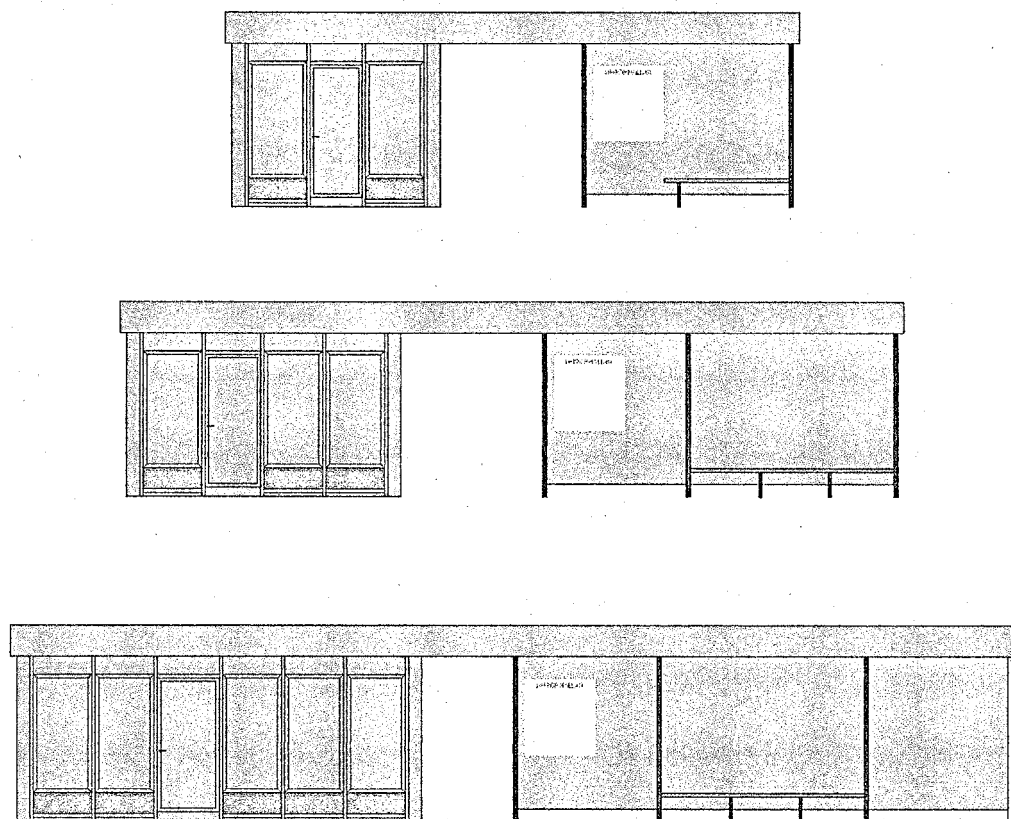


Рис. 8

50.7. Тип «Исторический 1» (рис. 9).

50.7.1. Материал облицовки корпуса, цоколя, фризовой части – алюминиевый композит или HPL-панели.

50.7.2. Цветовое решение:

фризовая часть, корпус и цоколь: «серый металл» RAL 7011/ NCS S 7005– B20G;

50.7.3. Дверная и оконная рамы:

- 1) материал: металл, пластик, стеклопакет;
- 2) допустимые цвета переплета:  
«графитовый серый» RAL 7024/NCS S 7502–B;  
«сине–серый» RAL 7031/ NCS S 6005– B20G.

50.7.4. Декоративная отделка: «серый металл» RAL 7011/ NCS S 7005– B20G.

**БАЗОВЫЙ ТИП НТО**

ТИП «ИСТОРИЧЕСКИЙ 1».

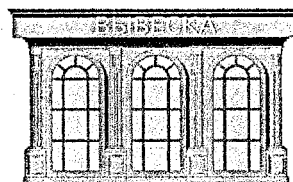
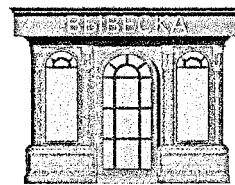
**КИОСКИ****ПАВИЛЬОНЫ**

Рис. 9

50.8. Тип «Исторический 1». Киоски в составе остановочного комплекса (рис. 10).

50.8.1. Материал облицовки: корпус, цоколь, фризная часть – Алюминиевый композит или HPL-панели.

50.8.2. Цветовое решение:

фризная часть, корпус, цоколь: «серый металл» RAL 7011/ NCS S 7005 – B20G;

50.8.3. Дверная и оконная рамы:

1) материал: металл, пластик, стеклопакет;

2) допустимые цвета переплета:

«графитовый серый» RAL 7024/ NCS S 7502–B;

«сине–серый» RAL 7031/ NCS S 6005– B20G.

50.8.4. Декоративная отделка: «серый металл» RAL 7011/ NCS S 7005– B20G.

## БАЗОВЫЙ ТИП НТО

ТИП «ИСТОРИЧЕСКИЙ 1». Киоски в составе остановочного комплекса.

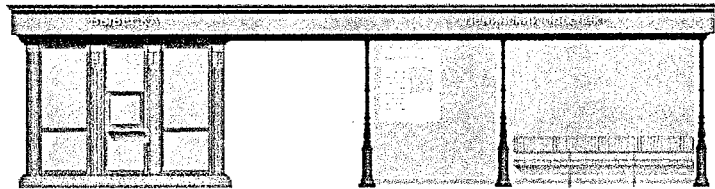
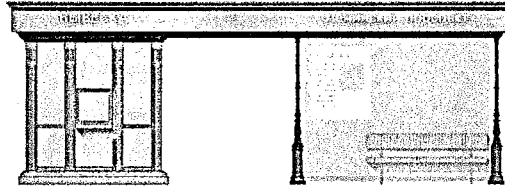


Рис. 10

50.9. Тип «Исторический 1». Павильоны в составе остановочного комплекса (рис. 11).

50.9.1. Материал облицовки корпуса, цоколя, фризовой части — алюминиевый композит или HPL-панели.

## БАЗОВЫЙ ТИП НТО

ТИП «ИСТОРИЧЕСКИЙ 1». Павильоны в составе остановочного комплекса.

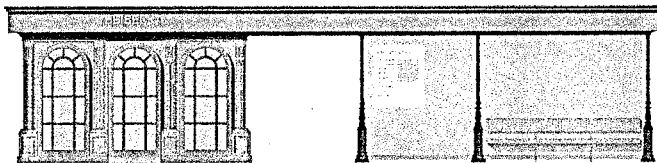
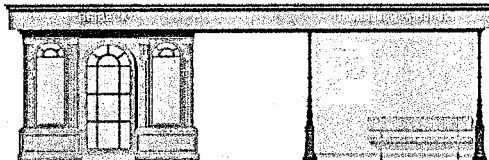


Рис. 11

50.9.2. Цветовое решение:  
 фризная часть, корпус и цоколь: «серый металл» RAL 7011/  
 NCS S 7005– B20G.

50.9.3. Дверная и оконная рамы:  
 1) материал: металл, пластик, стеклопакет;  
 2) допустимые цвета переплета:  
 «графитовый серый» RAL 7024/ NCS S 7502–B;  
 «сине–серый» RAL 7031/ NCS S 6005– B20G.

50.9.4. Декоративная отделка: «серый металл» RAL 7011/  
 NCS S 7005– B20G.

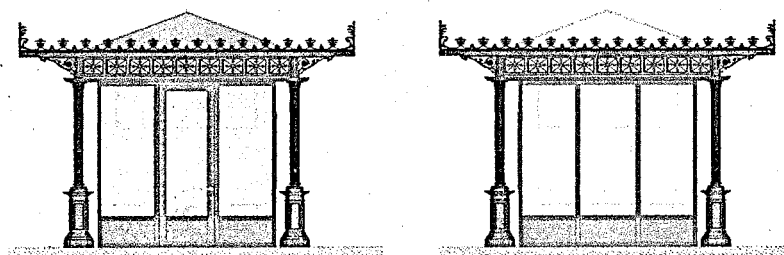
50.10. Тип «Исторический 2» (рис. 12).

Применяется в зонах размещения объектов культурного наследия, на улицах с исторической застройкой, на туристических маршрутах.

Модульная система, позволяющая комбинировать типовые детали в зависимости от характеристик конкретного НТО.

### БАЗОВЫЙ ТИП НТО

ТИП «ИСТОРИЧЕСКИЙ 2».



Варианты сборки павильонов.

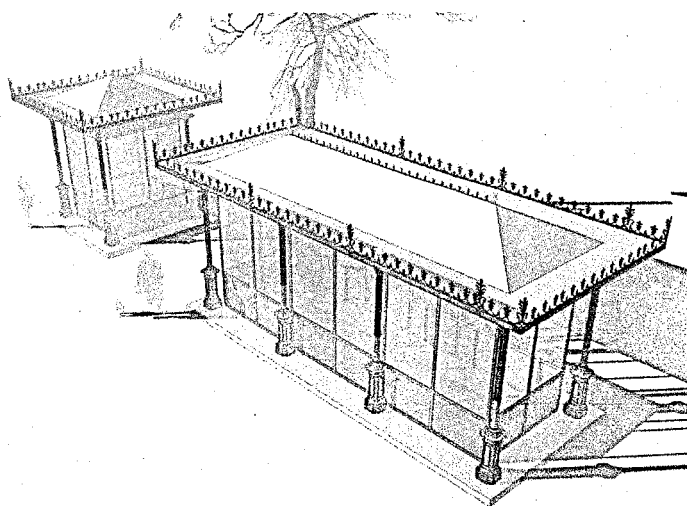


Рис. 12

## 50.10.1. Материал:

- 1) корпус: чугунное литье, алюминиевый композит или HPL-панели;
- 2) декоративные элементы (штампованные элементы): чугунное литье, металл, пластик.

50.10.2. Цвет: «серый металл» RAL 7011/ NCS S 7005– B20G.

50.10.3. Дверная и оконная рамы.

1) материал: металл, пластик, стеклопакет;

2) допустимый цвет переплета: RAL 7024/ NCS S 7502–B.

50.11. Тип «Исторический 3» (рис. 13).

Применяется в зонах размещения объектов культурного наследия, на улицах с исторической застройкой, на туристических маршрутах.

**БАЗОВЫЙ ТИП НТО**

ТИП «ИСТОРИЧЕСКИЙ 3».

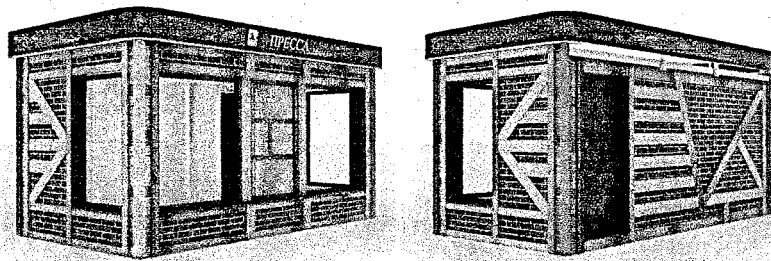
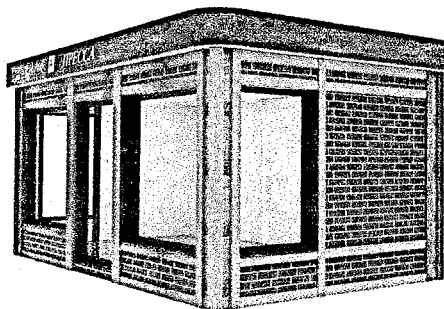
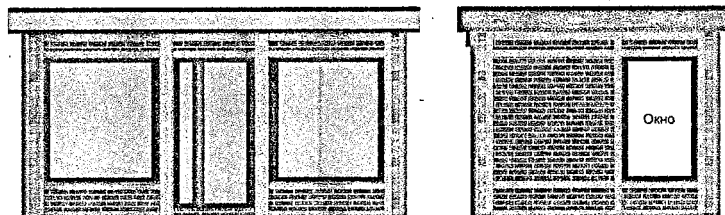
**КИОСК****ПАВИЛЬОН**

Рис. 13

50.11.1. Материал облицовки павильона:

- 1) фризная часть – алюминиевый композит или HPL–панели;
- 2) корпус и цоколь – дерево с пропиткой, фасадная плитка.

50.11.2. Цветовое решение:

1) фризная часть: RAL 8007/ NCS S 7020 – Y50R, RAL 8011/ NCS S 7020 – Y70R, RAL 8024/ NCS S 6020– Y50R;

2) корпус и цоколь (допустимые цвета плитки): RAL 8007/ NCS S 7020 – Y50R, RAL 8011/ NCS S 7020 – Y70R, RAL 8024/ NCS S 6020 – Y50R.

50.11.3. Дверная и оконная рамы:

- 1) материал – металл, пластик, стеклопакет;
- 2) допустимые цвета переплета: RAL 8007/ NCS S 7020 – Y50R, RAL 8011/ NCS S 7020 – Y70R, RAL 8024/ NCS S 6020 – Y50R.

50.11.4. Декоративная отделка – жестяные планки по фризу.

50.12. Тип «Исторический 4» (рис. 14).

Применяется в зонах размещения объектов культурного наследия, на улицах с исторической застройкой, на туристических маршрутах.

## БАЗОВЫЙ ТИП НТО

ТИП «ИСТОРИЧЕСКИЙ 4».

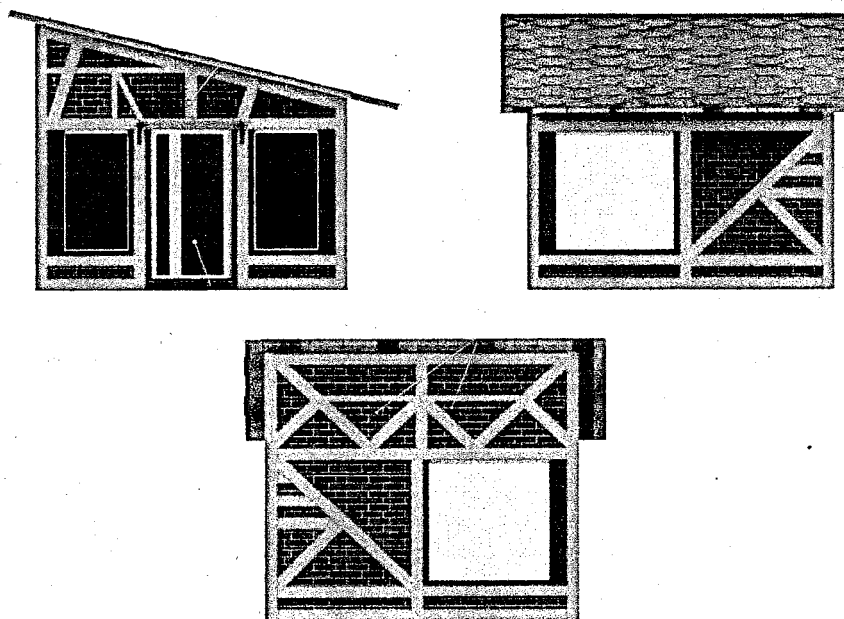


Рис. 14

50.12.1. Материал облицовки павильона:

- 1) фризная часть – алюминиевый композит или HPL–панели;
- 2) корпус и цоколь – дерево с пропиткой, фасадная плитка.

50.12.2. Цветовое решение:

1) фризровая часть: RAL 8007/ NCS S 7020 – Y50R, RAL 8011/ NCS S 7020 – Y70R, RAL 8024/ NCS S 6020 – Y50R;

2) корпус и цоколь (допустимые цвета плитки): RAL 8007/ NCS S 7020 – Y50R, RAL 8011/ NCS S 7020 – Y70R, RAL 8024/ NCS S 6020 – Y50R.

50.12.3. Дверная и оконная рамы:

1) материал – металл, пластик, стеклопакет;

2) допустимые цвета переплета: RAL 8007/ NCS S 7020 – Y50R, RAL 8011/ NCS S 7020 – Y70R, RAL 8024/ NCS S 6020 – Y50R.

51. Базовые типовые архитектурные решения НТО видов «торговая палатка», «передвижное средство развозной торговли (мобильный торговый объект)», «сезонный объект мелкорозничной торговли»:

51.1. Торговая палатка – тип «ТП1» (рис. 15).

Применяется для реализации продукции сезонного характера (сувениры, мягкое мороженое, прохладительные напитки и т.д.).

### БАЗОВЫЙ ТИП НТО

ТИП «ТП1» - торговая палатка

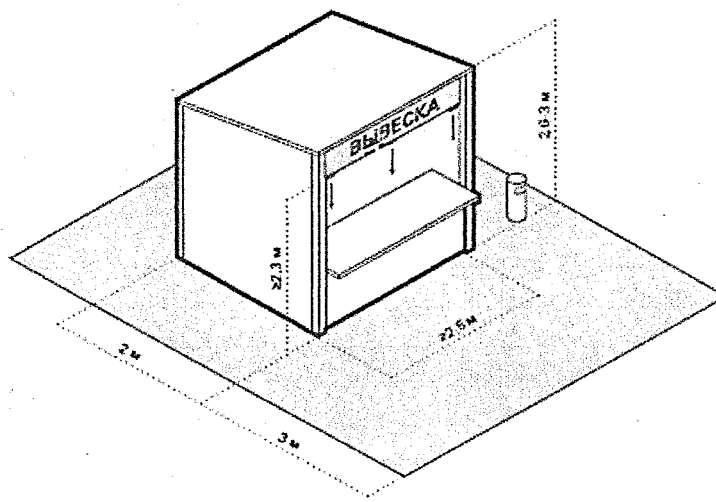


Рис. 15

Габариты торговой палатки: глубина — не более 2 м, ширина — не более 2,5 м, высота — не более 3 м.

Прилавок торговой палатки следует располагать на высоте не более 1 м.

Кровлю палатки допустимо выполнять односкатной (с минимальным уклоном 5% в сторону задней стенки) или двускатной.

Материал изготовления: каркас — деревянный (из бруса) или металлический профиль, корпус — доска строганная обрезная, влагостойкая фанера.

Не допускается при отделке корпуса комбинировать разные материалы либо материалы разной фактуры, рисунка, цвета.



Допустимые к использованию цвета: каркас – бесцветное защитное покрытие для дерева, краска для металла NCS S6005 – Y50R/RAL7006 либо NCS S 5020 – Y60R/ RAL8002, корпус – бесцветное защитное покрытие для дерева.

Запрещается устанавливать на прилавке плиты для приготовления еды, аппараты для нарезки и другое потенциально травмоопасное оборудование.

Запрещается оклеивать торговую палатку, наносить иным способом любые изображения, фотографии, информацию и рекламу.

Допустимо размещение вывески площадью не более 1 кв.м, высотой не более 0,3 м. Нижняя граница вывески должна находиться не ниже 2,3 м.

Урна устанавливается не далее 1,5 м от палатки.

Если в радиусе 5 м от палатки нет освещения, необходимо оборудовать ее наружными светильниками.

Подведение кабеля – наземное. На участках с интенсивным пешеходным потоком использовать кабель-каналы.

Перед прилавком должно быть предусмотрено пространство не менее 1,5 м для покупателей.

#### 51.2. Торговая палатка – тип «ТП2» (рис. 16).

Имеет замкнутый контур, предназначена для продажи сельско-хозяйственной продукции.

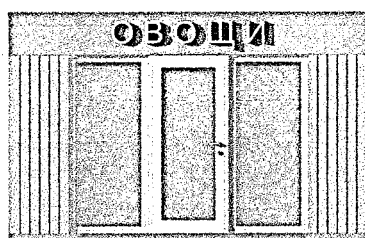
Габариты торговой палатки: глубина — не более 2 м, ширина — не более 2,5 м, высота — не более 3 м.

Площадь размещения устанавливается в зависимости от места размещения, но не более 12 кв.м.

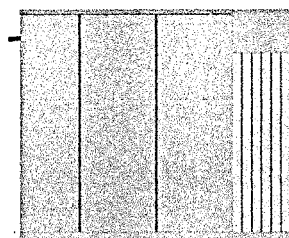
### БАЗОВЫЙ ТИП НТО

#### ТИП «ТП2»-торговая палатка

Главный фасад



Боковой фасад



Задний фасад

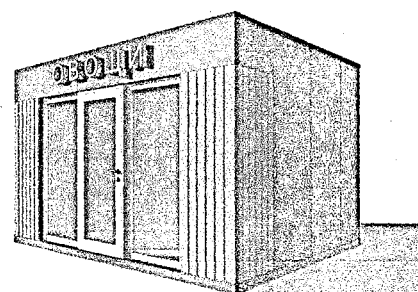
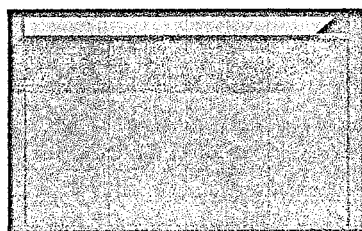


Рис. 16

Материал изготовления: корпус – алюминиевый композит, HPL-панели; декоративная отделка – доска строганая обрезная (ламели толщиной не менее 0,03 м).

Не допускается при отделке корпуса комбинировать панели разных цветов, фактур. Применяются панели с матовым покрытием.

Допустимые к использованию цвета: корпус – NCS S 7005 – В 20G/RAL7011; переплеты – NCS S 7005 – В 20G/RAL7011; декоративная отделка – бесцветное защитное покрытие для дерева.

Кровлю палатки допустимо выполнять односкатной (с минимальным уклоном 5% в сторону задней стенки).

Запрещается оклеивать торговую палатку, наносить иным способом любые изображения, фотографии, информацию и рекламу.

Допустимо размещение вывески площадью не более 1 кв.м, высотой не более 0,3 м. Нижняя граница вывески должна находиться не ниже 2,3 м.

Урна устанавливается не далее 1,5 м от торговой палатки.

51.3. Торговая палатка по продаже кофе – тип «Кружка» (рис. 17).

Представляет собой конструкцию, стилизованную под кружку. Предназначена для мелкорозничной торговли кофе, чаем, снеками и другими сопутствующими товарами.

Габариты торговой палатки: диаметр верхний — не более 2,36 м, диаметр нижний – не более 1,8 м, высота — не более 2,8 м.

Материал изготовления корпуса – металл, композитный материал.

Допустимые к использованию в оформлении корпуса цвета: NCS – S6020–Y60R/RAL 8002; NCS – S0300–N/RAL 9010 (верхняя часть в виде крышки); NCS – S2020–Y10R/RAL 1001; NCS – S1080–Y40R/RAL 2000; NCS – S3030–Y60R/RAL 3012.

## БАЗОВЫЙ ТИП НТО

ТИП «КРУЖКА»- торговая палатка по продаже кофе.

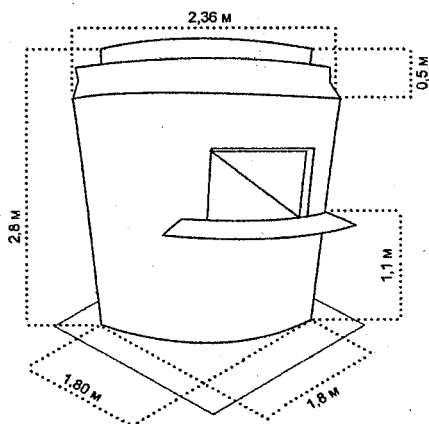


Рис. 17

Торговая палатка должна быть выполнена из высокопрочного материала, который обладает низкой теплопроводностью и малым удельным весом. Температурный режим: от  $-55^{\circ}$  до  $+70^{\circ}$  С. Наружный и внутренний корпуса должны быть цельной конструкцией. В основании торговой палатки должна располагаться металлическая рама с выдвижными лапами для ее транспортировки (погрузки-разгрузки). Конструкция корпуса должна быть антивандальной.

Освещенность вокруг торговой палатки должна соответствовать нормам освещенности для городского пространства.

Запрещается оклеивать корпус торговой палатки, наносить иным способом любые изображения, фотографии и информацию, размещать рекламу.

Допустимо размещение вывески, логотипа или названия продукции площадью не более 1 кв.м.

Урна устанавливается не далее 1,5 м от объекта.

51.4. Прилавок – тип «ПР1» (рис. 18).

Представляет собой открытую конструкцию на одно рабочее место, имеющую прилавок и козырек.

Предназначен для торговли готовой едой (мороженым, кукурузой, сладкой ватой), напитками (кофе, прохладительными напитками), сувенирной продукцией, цветами, другой продукцией.

## БАЗОВЫЙ ТИП НТО

ТИП «ПР1»-прилавок.

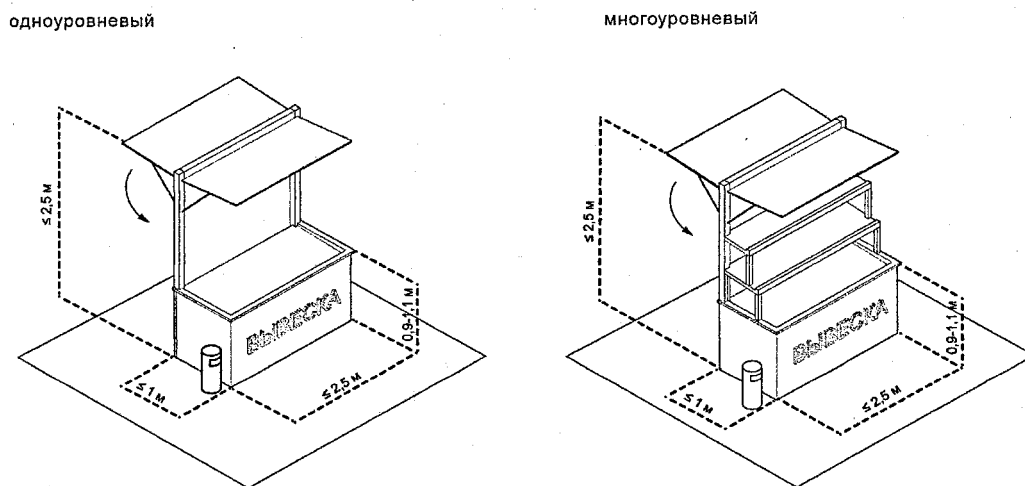


Рис. 18

Габариты прилавка: глубина — не более 1 м, ширина — не более 2,5 м, высота — не более 2,5 м.

Материал изготовления: каркас – деревянный из бруса или металлический профиль, корпус – доска строганая обрезная, влагостойкая фанера, композитный материал, навес – доска строганая обрезная, влагостойкая фанера, ткань с пропиткой.

Допустимые к использованию цвета: каркас – бесцветное защитное покрытие для дерева, краска для металла NCS S6005 – Y50R/RAL7006 либо NCS S 5020 – Y60R/RAL8002; корпус – бесцветное защитное покрытие для дерева.

На прилавке со стороны торгового фронта допускается размещение вывески площадью не более 1 кв.м.

Конструкцию допустимо выполнять одноуровневой и многоуровневой.

Прилавки рекомендуются оборудовать навесом или тентом. Он должен покрывать весь периметр прилавка. Допускается вынос навеса на 0,3 м за границы корпуса прилавка. Запрещено использовать пляжные зонты.

Урна устанавливается не далее 1,5 м от прилавка.

Если в радиусе 5 м от палатки нет освещения, необходимо оборудовать ее наружными светильниками.

Подведение кабеля – наземное. На участках с интенсивным пешеходным потоком использовать кабель-каналы.

Перед прилавком следует предусмотреть пространство не менее 1,5 м для покупателей.

Запрещается оклеивать корпус прилавка, наносить иным способом любые изображения, фотографии и информацию, размещать рекламу.

51.5. Прилавки – тип «ПР2» (рис. 19).

Сезонный объект мелкорозничной торговли, предназначенный для торговли цветами. Представляет собой открытую конструкцию, состоящую из нескольких деревянных ящиков, размещенных друг над другом под углом.

Допустимо выполнять НТО из нескольких одинаковых модулей. Количество модулей определяется исходя из общей площади размещения.

## БАЗОВЫЙ ТИП НТО

ТИП «ПР2»-прилавок.

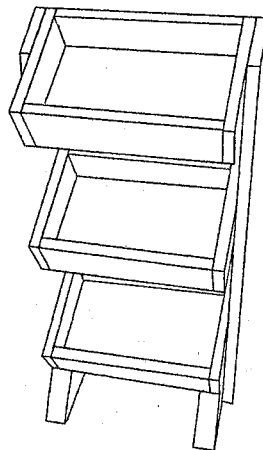


Рис. 19

Габариты модуля: ширина — не более 0,6 м, глубина — не более 0,4 м, высота — не более 1,5 м, глубина ящиков = не более 0,1 м.

Материал изготовления: доска строганая обрезная.

Цвет: бесцветное защитное покрытие для дерева.

51.6. Прилавок — тип «ПРЗ» (рис. 20).

Сезонный объект мелкорозничной торговли, представляющий собой легко демонтируемую конструкцию, напольную систему торгового оборудования в виде стойки, предназначенной для продажи солнцезащитных очков. Прилавок допустимо оснащать колесным механизмом.

Габариты прилавка: ширина — от 0,8 м-1,6 м, глубина — не более 0,9 м, высота — не более 1,8 м.

Материал изготовления: металл, композитный материал.

Допустимые к использованию цвета: NCS S6005-Y50R/RAL7006, NCS S 5020-Y60R/RAL8002.

## БАЗОВЫЙ ТИП НТО

ТИП «ПРЗ»-прилавок.

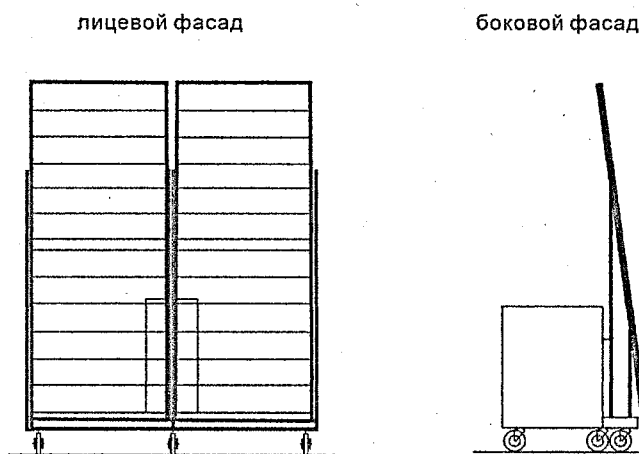


Рис. 20

51.7. Автомагазин (рис. 21), прицеп, полуприцеп (рис. 22).

Характеристики автомагазина:

Габариты зависят от модели транспортного средства: длина — не более 6 м, ширина — не более 2,5 м, высота — не более 2,5 м.

Материал изготовления: металл, композитный материал.

Допустимые к использованию цвета: NCS S 7005 – В 20G/RAL7011; NCS S 0500-N/RAL9010; NCS S1500-N/RAL9018.

Прилавок торгового автофургона, автолавки должен быть расположен на высоте не более 1 м от земли.

Над торговым окном допускается организовывать навес или козырек.

Цвет навеса должен соответствовать цветам фирменного стиля.



Габариты: ширина – не более 2 м, длина – не более 3-4 м, высота – не более 2 м.

Материал изготовления: металл, композитный материал.

Допустимые к использованию цвета: NCS S 7005 – В 20G/RAL7011; NCS S 0500–N/RAL9010; NCS S1500–N/RAL9018.

Запрещается оклеивать прицеп или полуприцеп, наносить иным способом любые изображения, фотографии, рекламу.

Необходимо установить урну не далее 1,5 м от объекта.

Допустимо размещение вывески площадью не более 1 кв. м, высотой не более 0,3 м. Нижняя граница вывески должна находиться не ниже 2,3 м.

51.8. Фудтрак (рис. 23).

Передвижное средство развозной торговли, представляющее собой автотранспортное или транспортное средство (фургон либо автомобильный прицеп), оборудованный для приготовления, хранения и продажи готовой еды.

### БАЗОВЫЙ ТИП НТО

ТИП «ФУДТРАК».

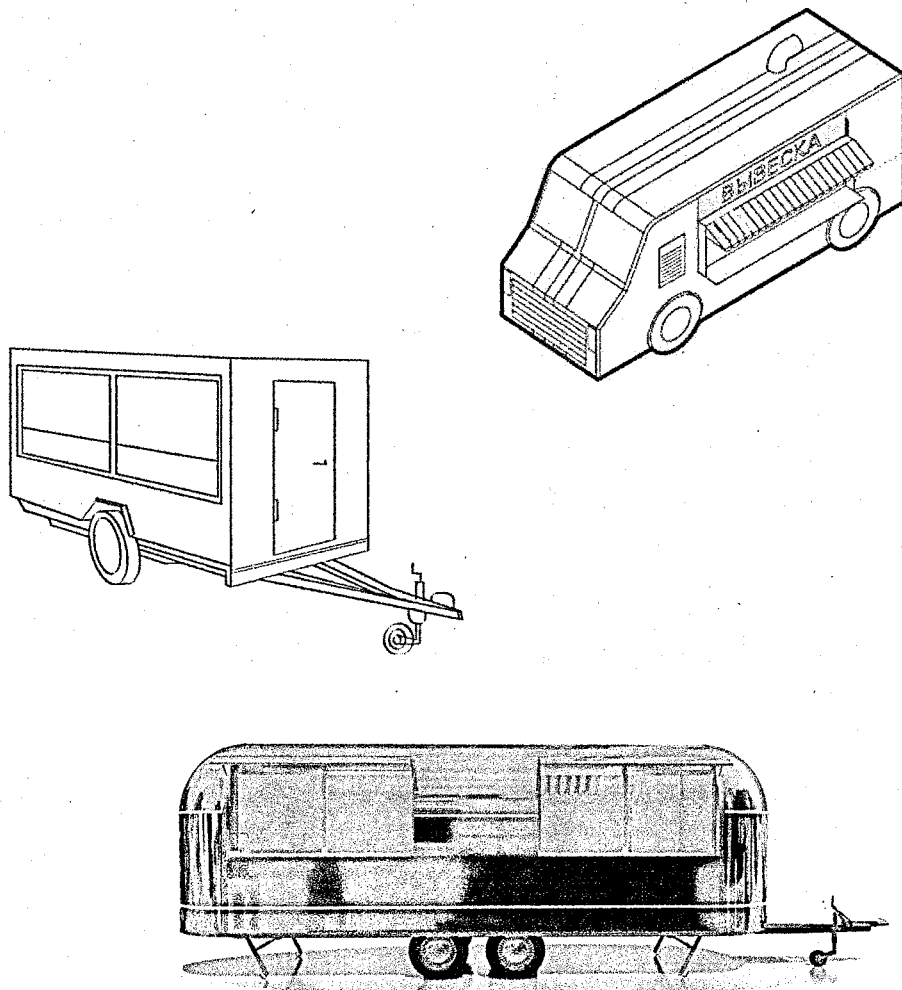


Рис. 23

Габариты фудтрака: длина — не более 6 м, ширина — не более 2,5 м, высота — не более 2,5 м.

Материал изготовления: металл, композитный материал, нержавеющая сталь.

Допустимые к применению цвета: NCS S 7005 – В 20G/RAL7011, S 0500–N/RAL9010; NCS S1500–N/RAL9018; NCS S 2502–R (стальной).

Прилавок фудтрака должен быть расположен на высоте не более 1,3 м от земли.

Для приготовления в фудтраке горячих блюд рекомендуется оборудовать его вытяжкой.

Фудтрак должен быть оснащен холодильным столом, установкой гриль (либо другим оборудованием для приготовления), умывальником с подогревом, раздевалкой–гардеробом.

На торговом фронте допускается размещение таблички с меню.

Над торговым окном необходимо организовать навес или козырек. Ширина козырька должна быть не более 0,75 м.

Цвет навеса должен соответствовать цветам фирменного стиля.

Допустимо размещение вывески площадью не более 1 кв.м, высотой не более 0,3 м. Нижняя граница вывески должна находиться не ниже 2,3 м.

Необходимо установить урну не далее 1,5 м от объекта.

Запрещается оклеивать фудтрак, наносить иным способом любые изображения, фотографии, рекламу.

51.9. Цистерна (бочка) для продажи кваса (рис. 24).

Передвижное средство развозной торговли, представляющий собой изотермическую емкость, установленную на базе прицепа (полуприцепа).

Предназначен для осуществления развозной торговли жидкими товарами в розлив (квас).

## БАЗОВЫЙ ТИП НТО

ТИП «ЦИСТЕРНА».

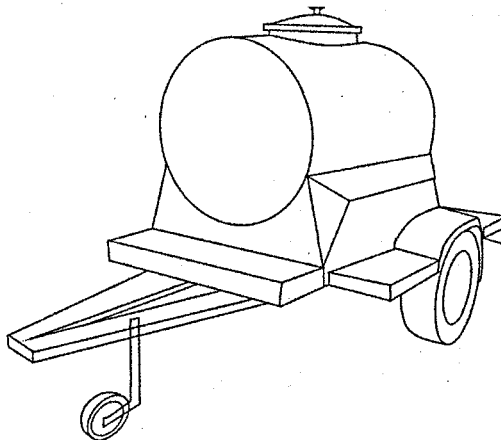


Рис. 24



Объем цистерны должен быть не более 500 л.

Общие габариты: ширина – не более 1,73 м, высота – не более 1,75 м, длина – не более 2,85 м.

Материал изготовления: нержавеющая сталь.

Допустимые к использованию цвета: NCS S1500–N/RAL9018; NCS S 2502–R (стальной).

Необходимо установить урну не далее 1,5 м от объекта.

Допустимо оборудовать место для продавца: стул, зонт.

Запрещается оклеивать цистерну и зонт, наносить иным способом любые изображения, фотографии, рекламу.

Цистерну необходимо размещать на благоустроенной территории с твердым покрытием.

51.10. Торговая тележка – тип «ТТ1» (рис. 25).

Применяется для торговли квасом, кофе, мороженым, кукурузой, сладкой ватой и др.

Габариты торговой тележки: ширина — не более 2,5 м, глубина — не более 1 м, высота — не более 2,5 м.

Высота рабочей поверхности — не более 0,9-1,1 м.

Материал изготовления: корпус – металл; строганая обрезная доска, пластик, композитный материал; каркас – металл; навес (тент) – строганая обрезная доска, полимер, ткань с пропиткой.

## БАЗОВЫЙ ТИП НТО

ТИП «ТТ1»-торговая тележка.

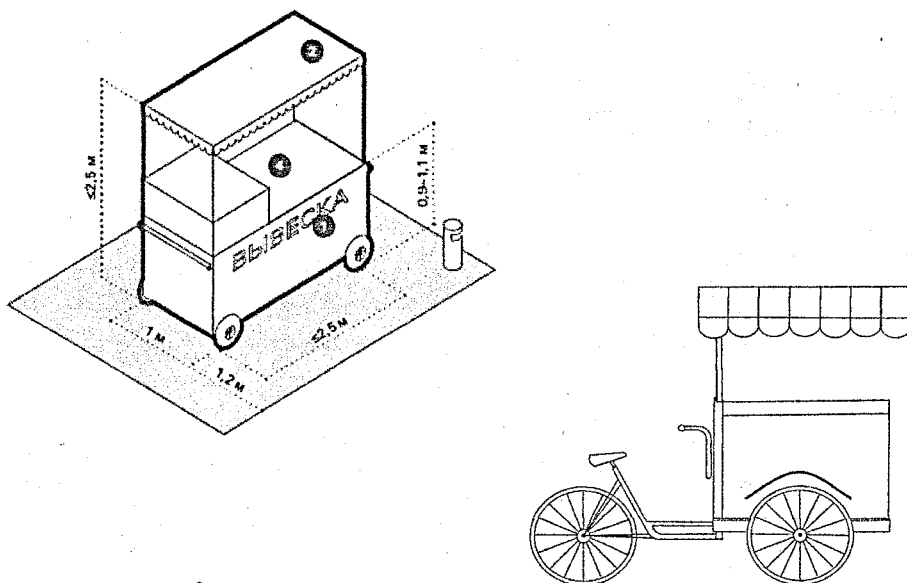


Рис. 25

Допустимые к использованию цвета: каркас – NCS S7500 – N/RAL7022, корпус – бесцветное защитное покрытие для дерева, NCS S7500 – N/RAL7022.

Цвет навеса должен соответствовать общему оформлению тележки.

Вокруг торговой тележки следует предусмотреть зону для продавца и покупателей шириной не менее 1,2 м с каждой стороны торговой тележки.

В торговой тележке допускается организация места для хранения расходных материалов (салфеток, трубочек, одноразовой посуды).

Тележку рекомендуется оборудовать навесом или тентом. Он должен покрывать весь периметр тележки. Запрещено использовать пляжные зонты.

Запрещается оклеивать объект, наносить иным способом любые изображения, фотографии.

Допустимо размещение вывески со стороны торгового фронта.

Необходимо установить урну не далее 1,5 м от объекта.

Торговую тележку допустимо оборудовать специализированным оборудованием (холодильным оборудованием, морозильной витриной, оборудованием для тепловой обработки и т.д.).

51.11. Торговая тележка – тип «ТТ2» (рис. 26).

Применяется для продажи сувениров, цветов.

Габариты торговой тележки: ширина — не более 1 м, глубина — не более 0,5 м, высота — не более 2,0 м.

### БАЗОВЫЙ ТИП НТО

ТИП «ТТ2»-торговая тележка.

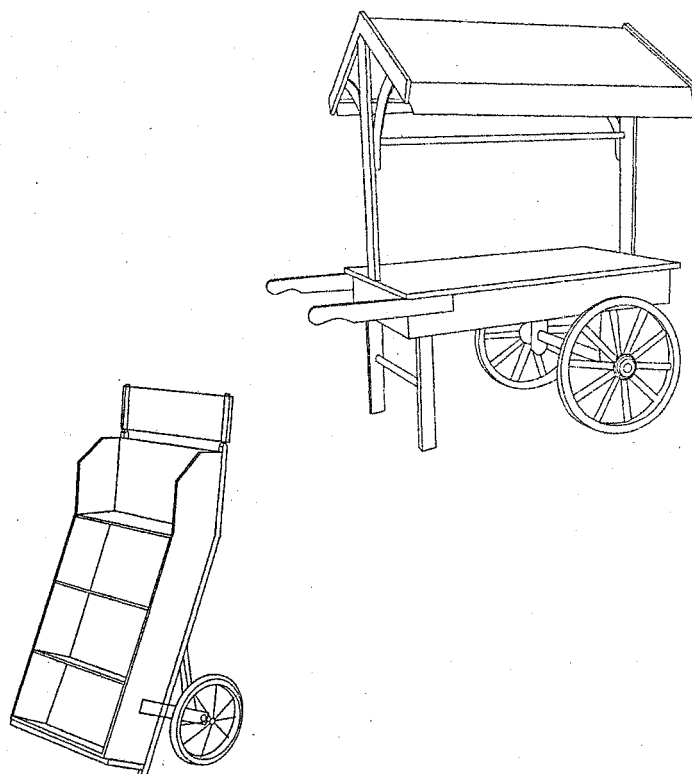


Рис. 26

Материал изготовления: корпус – строганая обрезная доска, каркас – металл.

Цвет: каркас – NCS S7500–N/RAL7022; корпус – бесцветное защитное покрытие для дерева.

51.12. Торговый автомат (вендинговый автомат) (рис. 27).

Габариты торгового автомата: ширина — 0,5-1,6 м, глубина — 0,6-0,8 м, высота — не более 1,8 м.

Материал: металл.

Допустимые к использованию цвета: NCS S1080–Y40R/RAL 2000; NCS – S6020–Y60R/RAL8022.

Необходимо установить урну не далее 1,5 м от объекта.

### БАЗОВЫЙ ТИП НТО

ТИП «ТОРГОВЫЙ АВТОМАТ (вендинговый автомат)».

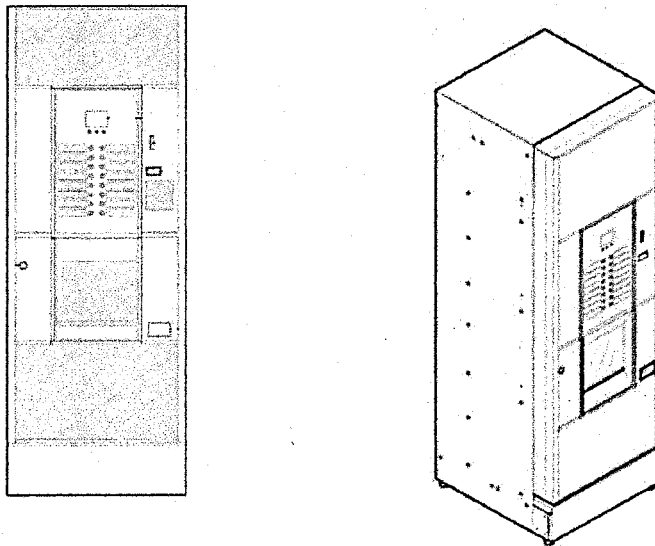


Рис. 27

51.13. Сезонный объект мелкорозничной торговли – тип «Елочный базар».

Елочный базар состоит из типовых модулей.

Рекомендуемые габариты модульного элемента: высота – не более 1,2 м, ширина – не более 1-2 м.

Рекомендуемые габариты углового модульного элемента: высота не более 1,2-2 м, ширина – не более 1,5 м.

Материал: ламели из строганой обрезной доски; каркас – металл.

Допустимые к использованию цвета: каркас – NCS S7500–N/RAL7022; ламели – бесцветное защитное покрытие для дерева.

Необходимо установить урну не далее 1,5 м от объекта.

Элементы модульных конструкций (рис. 28):

**БАЗОВЫЙ ТИП НТО**

ТИП «ЕЛОЧНЫЙ БАЗАР».

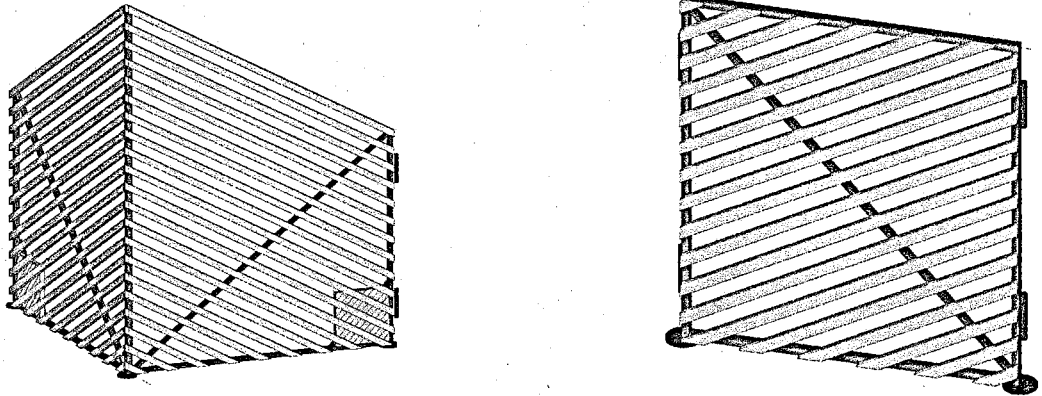


Рис. 28

Примеры расположения площадок под елочные базары (рис. 29):

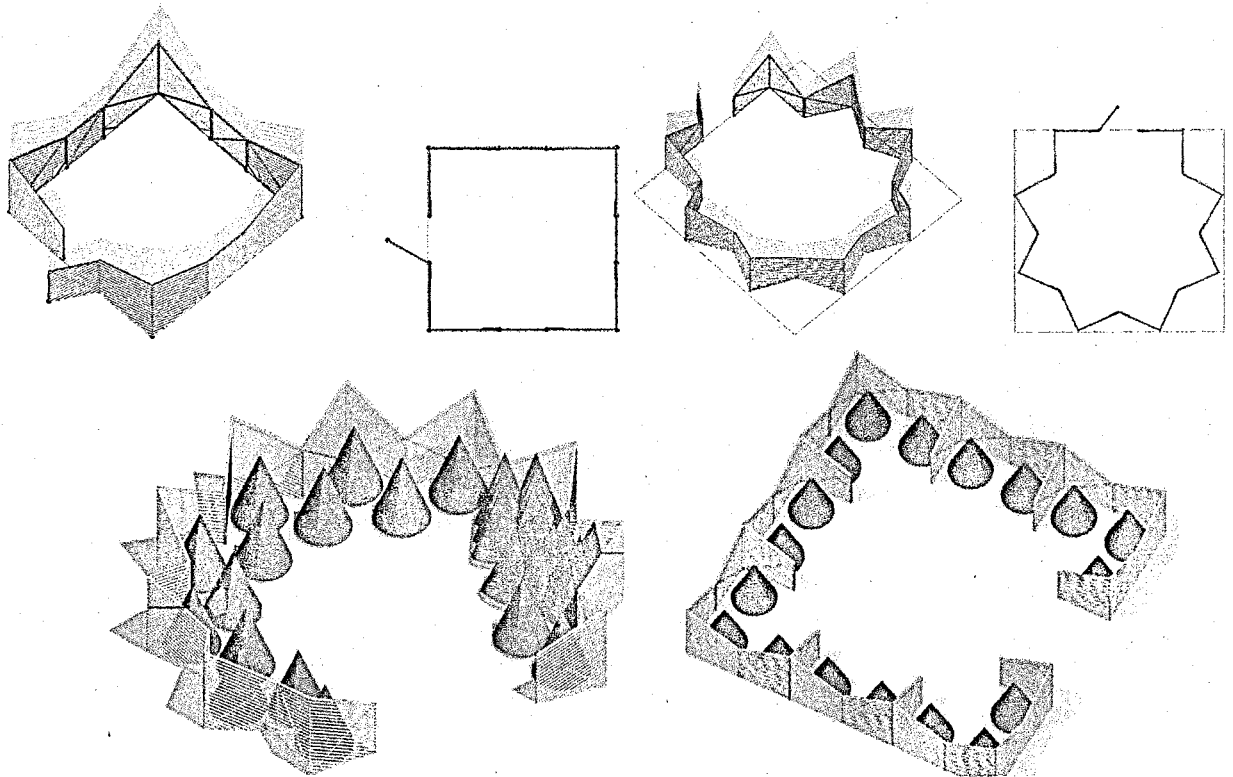


Рис. 29

Допустимо использование осветительного оборудования при оформлении елочного базара и праздничной иллюминации (рис. 30).

См. также рис. 30.

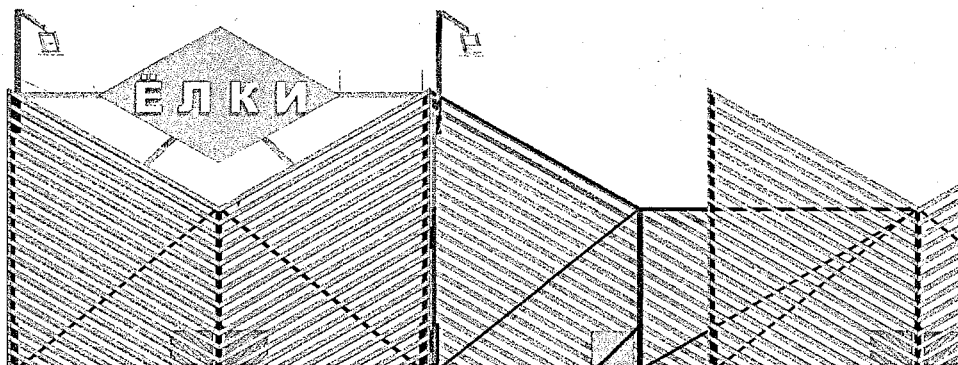


Рис. 30

На участках с интенсивным пешеходным потоком необходимо использовать кабель-каналы.

Не допускается размещение на объекте изображений, фотографий и другой информации, кроме обязательной вывески площадью до 1 кв.м, высотой не более 0,3 м. Нижняя граница вывески не должна быть ниже 2,3 м.

51.14. Сезонный объект мелкорозничной торговли – тип «Бахчевой развал» (рис. 31).

### БАЗОВЫЙ ТИП НТО

#### ТИП «БАХЧЕВОЙ РАЗВАЛ»

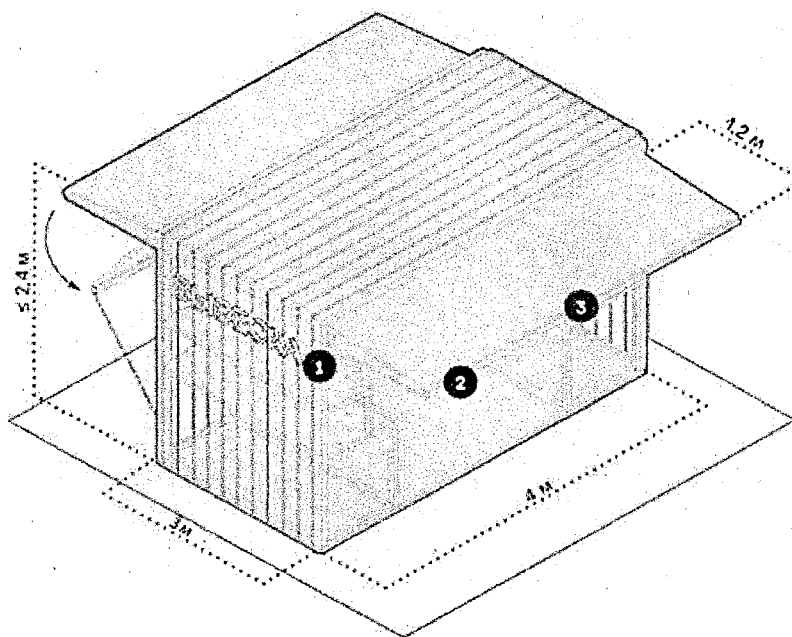


Рис. 31

Габариты бахчевого развала: ширина – не более 3 м, длина – не более 4 м, высота – не более 3 м.

Габариты и площадь бахчевого развала определяются по его внешним границам и могут отличаться в зависимости от модели.

Бахчевой развал рекомендуется оборудовать прилавками в несколько уровней для хранения продукции.

Фасадная конструкция бахчевого развала должна обеспечивать доступ воздуха, защиту товара от повреждения и его удобное хранение.

Фасадные конструкции бахчевого развала должны быть раздвижными, складывающимися в козырек.

Кровлю допустимо выполнять односкатной (минимальный уклон –  $3^\circ$ ), система водоотведения – скрытая в фасадную конструкцию.

На полу бахчевого развала устраивается временный настил.

Материал изготовления: каркас – деревянный брус либо металлический профиль; корпус – деревянные строганные рейки толщиной не менее 0,03 м.

Допустимые к использованию цвета: каркас – NCS S7500–N/NCS S7500–N/RAL7022, корпус – бесцветное защитное покрытие для дерева.

Если в радиусе 5 м от бахчевого развала нет освещения, рекомендуется оборудовать его наружными светильниками. На участках с интенсивным пешеходным потоком необходимо использовать кабель–каналы.

Допустимо размещение вывески площадью не более 1 кв.м, высотой не более 0,3 м на боковом фасаде.

Необходимо установить урну не далее 1,5 м от объекта.

Применяются три типа бахчевых развалов: открытый (рис. 32), полуоткрытый (рис. 33) и закрытый (рис. 34).

1) открытый тип:

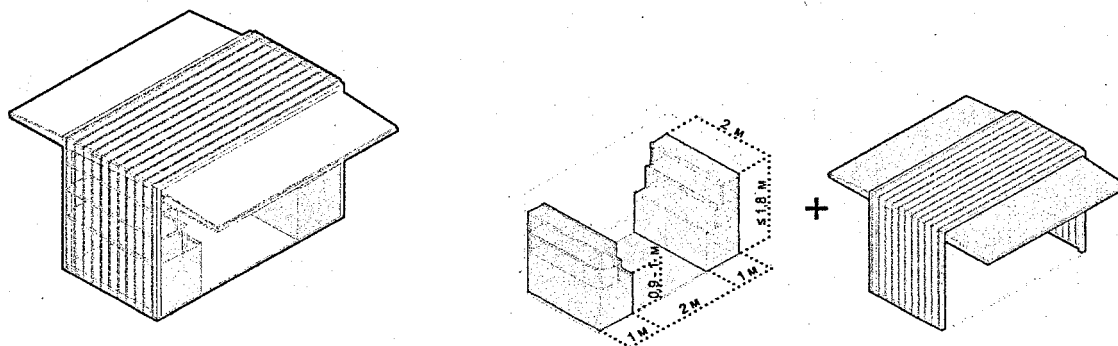


Рис. 32

Открытый развал применяется на открытых площадях. Благодаря раздвижным фасадным конструкциям подход к нему обеспечен с двух сторон. Конструкцию рекомендуется оборудовать двумя прилавками шириной не менее 1 м, длиной не менее 2 м, расположенными друг напротив друга по короткой

стороне развала. Между ними организуется сквозной проход шириной 2 м. Две фасадные стенки должны складываться в козырьки.

2) полуоткрытый тип:

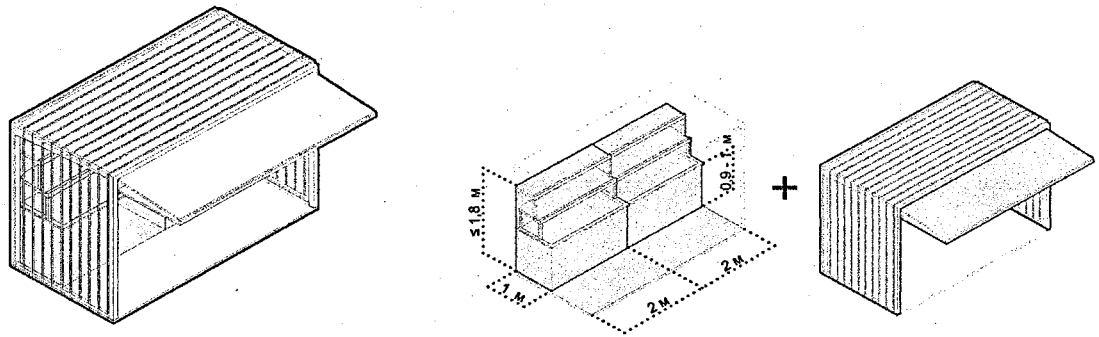


Рис. 33

Полуоткрытый тип применяется на узких улицах. Такая конструкция уместна в пространствах с транзитным пешеходным потоком и стрит-ритейлом на первых этажах зданий. Конструкцию рекомендуется оборудовать двумя прилавками шириной не менее 1 м и длиной не менее 2 м. Прилавки рекомендуется располагать вдоль продольной стороны павильона. Одна из продольных стенок должна быть разборной, складываться в козырек.

3) закрытый:

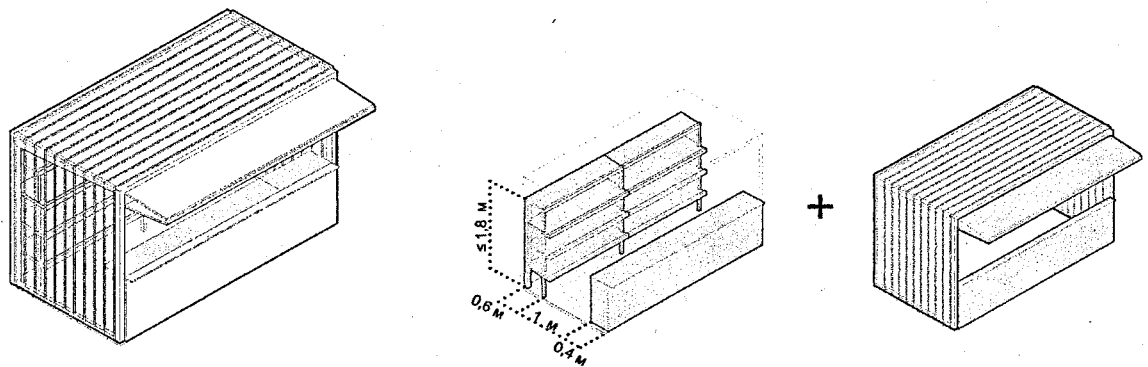


Рис. 34

При использовании закрытого типа бахчевого развала поток посетителей внутрь развала ограничивается. Конструкцию рекомендуется оборудовать двумя прилавками, размещенными друг напротив друга: один — шириной не менее 0,6 м и длиной не менее 2 м, другой — длиной не менее 4 м и высотой не менее 1 м. Козырек, образованный фасадными конструкциями в собранном состоянии, обустраивается для защиты от осадков. На ночь фасадные конструкции закрываются, что позволяет долгое время хранить товар внутри развала (рис. 35).

При большом объеме товара одну фасадную конструкцию допустимо оставлять закрытой, а прилавок оборудовать вдоль открытой фасадной конструкции.

Конфигурация ограждающих конструкций:

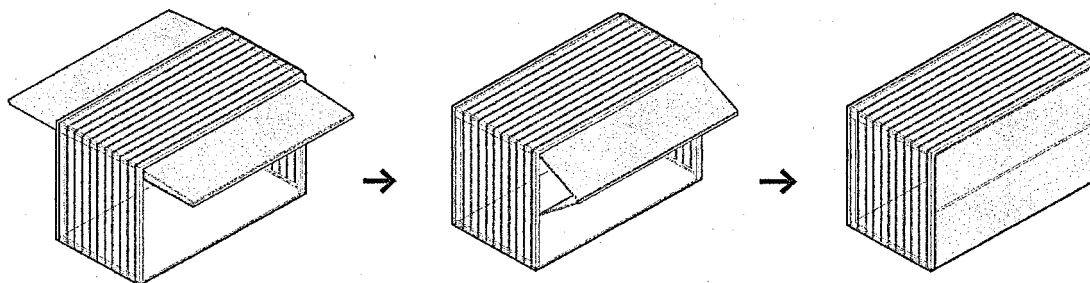


Рис. 35