

**АДМИНИСТРАЦИЯ
ГОРОДСКОГО ОКРУГА «ГОРОД КАЛИНИНГРАД»**

**КОМИТЕТ МУНИЦИПАЛЬНОГО ИМУЩЕСТВА
И ЗЕМЕЛЬНЫХ РЕСУРСОВ**

РАСПОРЯЖЕНИЕ

от «11» 02 2026 г.
г. Калининград

№ 882 /р-КМИ

Об установлении публичного сервитута в отношении земельного участка с кадастровым номером 39:00:000000:19242 в целях размещения линейного объекта системы газоснабжения, необходимого для подключения (технологического присоединения) к сетям газораспределения

В соответствии со статьей 23, главой V⁷ Земельного кодекса Российской Федерации, на основании ходатайства акционерного общества «Калининградгазификация» (далее – АО «Калининградгазификация») об установлении публичного сервитута от 19.01.2026 (вх. № 028-75/у-1/вх), договора о подключении (технологическом присоединении) газоиспользующего оборудования и объектов капитального строительства к сети газораспределения от 11.08.2025 № 17/20-3650-2025/П:

1. Установить по ходатайству АО «Калининградгазификация» (г. Калининград, ул. Ст. лейт. Сибирякова, д. 17, ОГРН 1103925000960, ИНН 3906214945, priem@gaz39.ru) публичный сервитут площадью 20 кв.м в целях размещения линейного объекта системы газоснабжения, необходимого для подключения (технологического присоединения) к сетям газораспределения (участка газопровода низкого давления до границ земельного участка с кадастровым номером 39:15:133002:1076), на земельный участок с кадастровым номером 39:00:000000:19242 площадью 124270 кв.м с видом разрешенного использования «земельные участки (территории) общего пользования». Местоположение: Калининградская обл., г. Калининград, ул. Б. Окружная.

2. Утвердить границы публичного сервитута в соответствии с описанием местоположения границ публичного сервитута (приложение).

3. Публичный сервитут устанавливается на 10 лет.

4. Публичный сервитут считается установленным со дня внесения сведений о нем в Единый государственный реестр недвижимости.

5. Срок, в течение которого использование земельного участка, указанного в пункте 1 распоряжения, будет невозможно или существенно затруднено в связи с осуществлением публичного сервитута (при возникновении таких обстоятельств), - 3 месяца.

6. Порядок установления зоны с особыми условиями использования территорий и содержание ограничений прав на земельные участки в границах такой зоны определены постановлением Правительства Российской Федерации от 20.11.2000 № 878 «Об утверждении правил охраны газораспределительных сетей».

7. АО «Калининградгазификация»:

1) заключить соглашение об осуществлении публичного сервитута с правообладателем земельного участка с кадастровым номером 39:00:000000:19242;

2) привести земельный участок в состояние, пригодное для использования в соответствии с разрешенным использованием, в срок не позднее чем три месяца после завершения строительства, капитального или текущего ремонта, реконструкции, эксплуатации, консервации, сноса инженерного сооружения, в целях размещения которого был установлен публичный сервитут;

3) снести объекты, размещенные на основании публичного сервитута, в срок не позднее чем шесть месяцев с момента прекращения публичного сервитута либо до окончания срока публичного сервитута обратиться с ходатайством об установлении публичного сервитута на новый срок.

8. Управлению земельных отношений в течение пяти рабочих дней со дня подписания распоряжения:

1) направить копию распоряжения в Управление Федеральной службы государственной регистрации, кадастра и картографии по Калининградской области;

2) направить копию распоряжения, а также сведения о правообладателе земельного участка, указанного в пункте 1 распоряжения, способах связи с ним, копии документов, подтверждающих право указанного лица на земельный участок, в адрес обладателя публичного сервитута;

3) обеспечить размещение распоряжения на официальном сайте администрации городского округа «Город Калининград» в сети Интернет.

9. Распоряжение вступает в силу со дня его подписания.

Заместитель главы администрации,
председатель комитета

С.А. Радковский

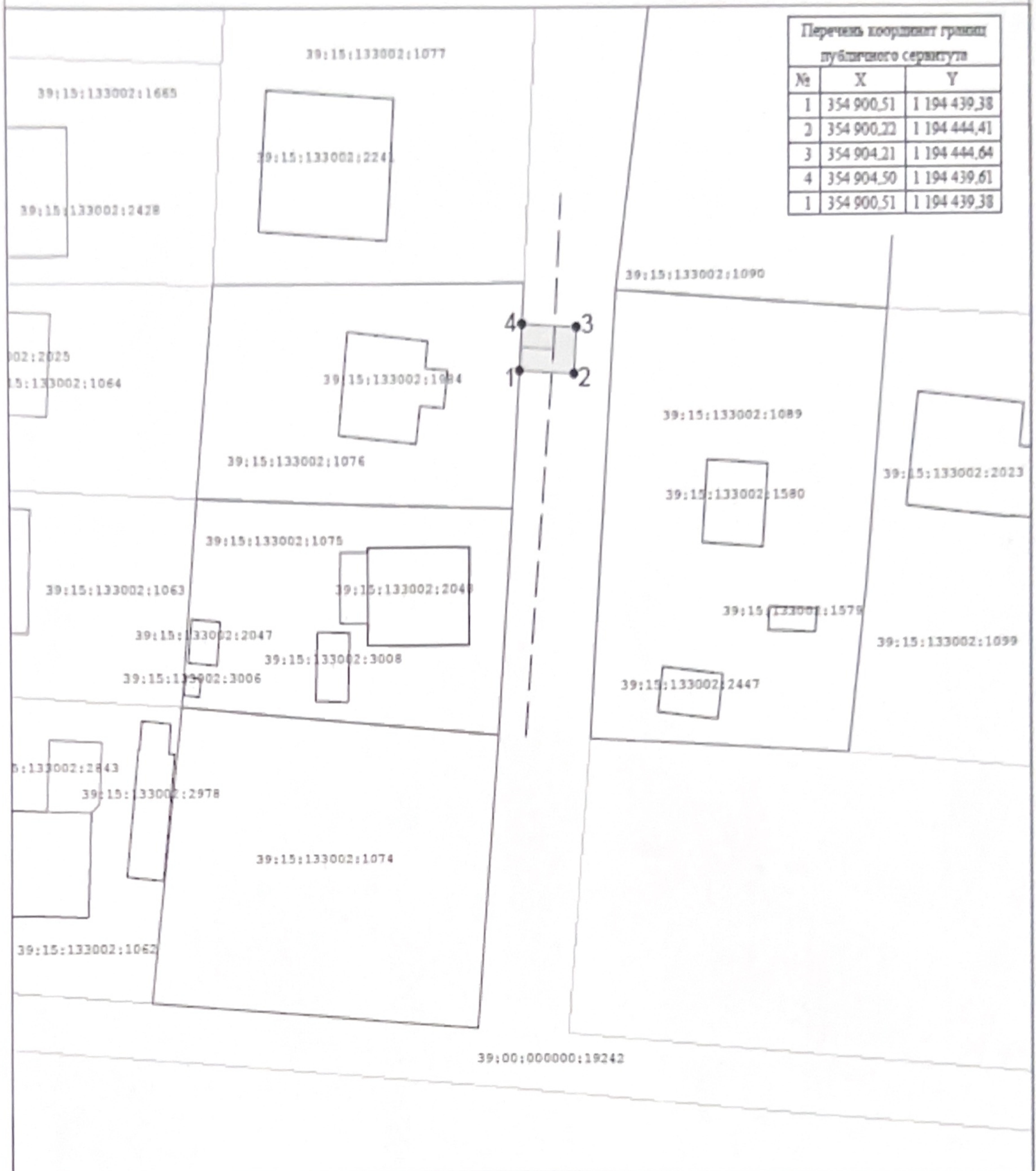
Приложение

УТВЕРЖДЕНО

распоряжением комитета
муниципального имущества и земельных
ресурсов администрации городского
округа «Город Калининград»
от «11» 02 2026 г. № 892 /р-КМИ

ОПИСАНИЕ					
МЕСТОПОЛОЖЕНИЯ ГРАНИЦ ПУБЛИЧНОГО СЕРВИТУТА					
Участок газопровода низкого давления до границ земельного участка с кадастровым номером 39:15:133002:1076, расположенного по адресу: Калининградская обл., г. Калининград, ул. Б. Окружная, тер. СНТСН «Колосок». ул. Дорожников, д. 23 (наименование объекта, местоположение границ которого описано (далее - объект))					
Раздел 1					
Сведения об объекте					
№ п/п	Характеристики объекта			Описание характеристик	
1	2			3	
1.	Местоположение объекта			Калининградская обл., г. Калининград	
2.	Площадь объекта +/- величина погрешности определения площади (P +/- Дельта P)			20 +/- 2 м ²	
3.	Иные характеристики объекта			-	
Раздел 2					
Сведения о местоположении границ объекта					
1. Система координат МСК-39, зона 1					
2. Сведения о характерных точках границ объекта					
Обозначение характерных точек границ	Координаты, м		Метод определения координат характерной точки	Средняя квадратическая погрешность положения характерной точки (Mt), м	Описание обозначения точки на местности (при наличии)
	X	Y			
1	2	3	4	5	6
1	354900,51	1194439,38	Картометрический метод	0,10	-
2	354900,22	1194444,41	Картометрический метод	0,10	-

Схема границ
публичного сервитута



Перечень координат границ
публичного сервитута

№	X	Y
1	354 900,51	1 194 439,38
2	354 900,22	1 194 444,41
3	354 904,21	1 194 444,64
4	354 904,50	1 194 439,61
1	354 900,51	1 194 439,38

Объект: Участок газопровода низкого давления до границы
земельного участка с КН 39:15:133002:1076
по ул. Дорожников, 23 на тер. с/т "Колосок" в г. Калининграде Калининградской области
Кадастровые номера земельных участков,
на которых расположен публичный сервитут: 39:00:000000:19242
Площадь публичного сервитута: 20 кв. м
Цель установления публичного сервитута: для размещения газопровода

Заявитель _____
МП (подпись) (расшифровка подписи)

(подпись) (расшифровка подписи)

УСЛОВНЫЕ ОБОЗНАЧЕНИЯ

- красные линии
- испрашиваемый публичный сервитут
- кадастровый участок
- граница кадастрового квартала
- граница населенного пункта
- ось строящегося газопровода
- ось газопровода

Масштаб 1:500 Система координат МСК-39, зона 1